

“ČIM VEČ REŠITI – TO JE BILA ZANJ PRVA NALOGA MUZEJA”

Spominski utrinki Fanči Šarf na Borisa Orla

Barbara Sosič

217

“Čim več rešiti – to je bila zanj prva naloga muzeja,” se je Borisa Orla, nekdanjega ravnatelja Slovenskega etnografskega muzeja, petdeset let po njegovi smrti spominjala v daljšem pogovoru o njem kot ravnatelju in kot o osebnosti kustosinja v pokoju Fanči Šarf¹. Od leta 1949 do njegove smrti leta 1962 je bila njegova desna roka, še posebej na področju muzejske dokumentacije. Po poklicu učiteljica je zelo težko zamenjala osnovno šolo za muzej, saj je v razredu z učenci izredno uživala in se počutila izpolnjeno. “Otroke sem imela res rada, pridni otroci so bili – mirni, ubogljivi!”

Z Orlom sta se spoznala že leta 1947, ko je še poučevala v Gorišnici sredi Ptujskega polja in mu je pomagala zbrati podatke o bogatih ženitovanjskih šegah na Ptujskem polju. Ko je naslednje leto osnoval svojo prvo terensko ekipo, se je spomnil njenega dobro opravljenega dela: “Tovarišica Šarfova, mi gremo v šolskih počitnicah na teren, iščemo sodelavce.” Z veseljem se jim je pridružila. Še živo se spomni, kako so na t. i. prvem terenu Boris Orel, Milko Matičetov in dr. Sergij Vilfan občudovali neko staro kaščo sredi Št. Jurija², ona pa ni mogla razumeti, čemu občudujejo to starino. A se je ob tako prekaljenih etnologih hitro učila in tako tudi sama postala izjemna etnologinja. Tedanji politični pritiski na učitelje, ko je bilo daleč bolj kot dobro opravljeno delo pomembno npr. članstvo v SKOJ-u, so pripomogli k njeni odločitvi, da je leta 1949 na Orlovo povabilo sprejela službo v muzeju in zapustila mesto učiteljice v Srednji vasi v Bohinju. Njuno nadaljnje sodelovanje je bilo izjemno usklajeno in zelo plodno, pozna se na vseh nivojih muzejske dokumentacije in je močno vplivalo na nadaljnje muzeološko in etnološko delo v muzeju.

¹ Fanči Šarf (r. 1924), kustosinja za dokumentacijo ter stavbarstvo in notranjo opremo v Slovenskem etnografskem muzeju.

² Gre za Žerinovo kaščo v Št. Juriju 11.



Fanči Šarf in Boris Orel z informatorjem na terenu v Velikem Banu na Dolenjskem, leta 1952, foto Sergij Vilfan. (Dokumentacija SEM)

Orel kot etnolog in ravnatelj Etnografskega muzeja

“Njegove značajske poteze so bile delavnost, natančnost, vestnost, odgovornost in predanost. V muzej je prihajal prvi, ob sedmih je že odklepal pisarno in začel delati, med delom pa si ni vzel časa niti za malico. Vse je naredil skrbno, natančno, imel je izreden odnos do muzeja in zbirk,” se spominja Fanči Šarf. “Kot osebnost je bil skrajno pošten, discipliniran, in kar je bilo tudi zelo pomembno – znal je urejati odnose med ljudmi. Med nami, uslužbenci, nikoli ni prihajalo do razprtij – držal je roko nad vsem.”

Muzej je imel v prvih povojnih letih vsega šest zaposlenih, zato je bil ravnatelj hkrati tudi kustos. Poleg Borisa Orla je bil kustos v muzeju le še Milko Matičetov, ki pa se je že tedaj prvenstveno posvečal ljudski duhovni kulturi. Leta 1947 je Orel na novo postavil stalno razstavo o slovenski ljudski kulturi. “Vse je imel sam pod nadzorom. Tako je šel enkrat po razstavnih dvoranah in odprl vitrino z nošo, kjer je dvignil krilo in spodaj našel par moljev. To ga je povsem iztirilo, bil je jezen, prizadet. Iz te njegove reakcije so se tudi kasneje še kdaj ponorčevali ... vendar pa jasno kaže na njegovo osebno skrb za dobrobit predmetov,” pravi Šarfova.

Kot se še spominja, je Boris Orel ravnateljjevanje v muzeju prevzel tako, da je vsakega od pet tisoč sedemsto predmetov prijel v roko in ga odključkal v inventarni knjigi, poleg tega pa je imel še svoje sezname. “Če prevzamem

muzej, prevzamem s tem tudi skrb za vsak predmet,” je menil. Znano je bilo, da je bil silno počaščen zaradi imenovanja na to mesto. Njegovo šolanje je namreč potekalo na trgovski akademiji, zaposlen je bil kot bančni uradnik, obenem pa je bil že iz mladosti tudi ljubiteljski lutkar. V 30. letih ga je začela zanimati še mitologija in s tem pravljice. Pota po slovenskih pokrajinah z Rajkom Ložarjem, ravnateljem Etnografskega muzeja, in Francetom Maroltom, ravnateljem Folklornega inštituta, so ga povezala s stvarnim slovenskim življenjem in tako je začel razmišljati o bolj poglobljenem znanstvenem delu.³ Ko je med vojno nastajalo *Narodopisje Slovencev I*, ga je ravnatelj Rajko Ložar povabil k sodelovanju. Takrat je spoznal še dr. Sergija Vilfana in Nika Kureta. Vseskozi je bil v tesnih stikih tudi z dr. Vilkom Novakom. Prav on in Vilfan sta mu kasneje veliko pomagala in pomembno vplivala nanj glede terenskih raziskav v ekipah.

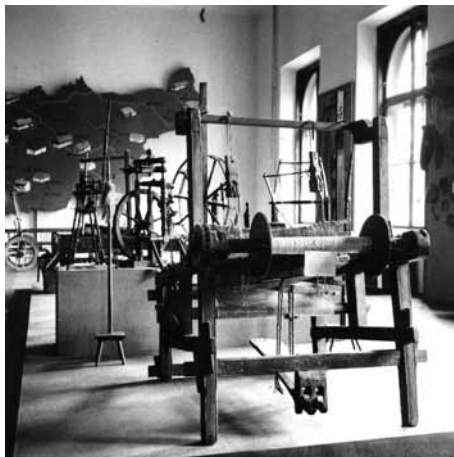
Vse bolj se je torej poglobljal v ljudsko kulturo in kot je bilo zanj značilno, je vsako stvar vzel resno ter dobesedno “zlezel” vanjo, vedno bolj ga je zanimala, vedno bolj jo je cenil. “... saj je res škoda, da bi se pozabilo ...,” je razmišljal. “Zagrabilo ga je, navdušil se je, saj je bilo že pred drugo vojno jasno, da gre vse hitro v pozabo,” pravi Šarfova. In dodaja: “V etnologijo ga je uvajal tudi France Kotnik, ki ga je Orel večkrat obiskal. Tudi mene je nekajkrat poslal k njemu v Celje in je tudi meni razširjal etnološka obzorja.”

Fanči Šarf se dobro spominja svojih prvih dni v muzeju: “Tedaj je Etnografski muzej obsegal tri razstavne prostore in ko sem nastopila službo, mi je Orel nazorno razložil, za katera področja vse mora muzej skrbeti,” se spominja Šarfova. “Res si je vzel čas, šla sva po vrsti. V prvi razstavni dvorani pri glavnem vhodu v pritličju Narodnega muzeja⁴ je bila predstavljena duhovna kultura (panjske končnice, slike na steklu, poslikane skrinje, izrezljani stoli, ljudska plastika in še kaj). V vogalni dvorani so bile noše in vezenine (na sredini so bile v stekleni vitrini noše vseh slovenskih pokrajin). V tretji, največji dvorani je bila velika tabla z zemljevidom Slovenije s tipi hiš⁵ in tam se je razstava začejala. Dva dni si je vzel, da mi je vse obrazložil. Še sedaj se spominjam, kako so bili postavljeni predmeti v tej dvorani. Najprej je bilo torej stavbarstvo, razdeljeno na tri območja in podobmočja, ob steni levo so bili v vitrinah razstavljeni manjši predmeti notranje opreme (npr. kamniti možnarji, mlinčki, lesena posoda itd.) in nekaterih obrti, kot je denimo čevljarstvo. Na desni pa so bili med okni predmeti iz gospodarstva (orodja, kot so cepci, grablje, vile itd.). Na sredi je bil lesen kmečki voz, na koncu voza so bila pa tri lesena orala ter žrmlje in statve. To, kar je prikazovala tedanja razstava, je bil prerez stroke, bistvo etnologije in muzejskega dela.

³ Vilko Novak, *Raziskovalci slovenskega življenja*. Ljubljana, 1986.

⁴ Danes je v teh prostorih knjižnica Narodnega muzeja.

⁵ Avtor zemljevida je bil Maksim Gaspari.



Stalna razstava v Etnografskem muzeju po zamisli Borisa Orla v petdesetih letih prejšnjega stoletja.
(Dokumentacija SEM)

Za domače branje sem dobila *Narodopisje Slovencev*. Vse troje: prva terenska ekipa, stalna razstava in *Narodopisje Slovencev* je pomenilo moje začetke v etnologiji. Na terenu pridobljeno znanje pa dolgujem predvsem dr. Sergiju Vilfanu, ki mi je bil izjemen mentor, še zlasti za socialno kulturo.”

Orel je bil znan kot širok, zelo dostojen in vljuden človek. “V muzeju je imel svojo pisarno, vsi ostali pa smo delali v skupni sobi: Darja kot računovodkinja in tajnica, pri drugi mizi je bil Matičetov, jaz sem pa bila pri nekakšni gostilniški mizi; v kleti je bila manjša delavnica z mizarjem, kot učiteljica ročnih del pa je za tekstil skrbela Jelka Urh. Orel nas ni puščal samih, često je prihajal do nas in pozorno povpraševal o delu.” Fanči Šarf je kot prvo nalogo v muzeju dobila urejanje in usklajevanje nekaj sto fotografij in pripadajočih negativov, ki so brez reda in podatkov v veliki škatli že dolgo čakali na primerno požrtvovalno osebo. To delo je bilo res zamudno in je zahtevalo veliko potrpežljivosti, zato se je Orel večkrat oglasil in povprašal, kako gre. “Dosti je debatiral z Matičetovim, razčiščevala sta predvsem strokovne zadeve,” pravi.

Šarfova se spominja, kako je bila negotova zaradi nove pridobitve v njihovi pisarni – telefona: “Bala sem se, imela sem tremo, da bom morala dvigniti slušalko, če ne bo nikogar drugega v sobi ... če je zvonil telefon in so želeli Orla, smo ga šli iskat.” Nič manj treme pred telefonom pa ni imel Orel. Še živo se spominja, kako je, zaradi plešavosti vedno pokrit s klobukom, prijel slušalko, se odkril in s spoštljivim “klanjam se” začel pogovor ter se potem, nagnjen naprej, s klobukom v eni in slušalko v drugi roki vljudno pogovarjal.

Orel je ves čas tudi veliko objavljaj, pri čemer velja poudariti njegov doprinos k slovenskim šegam v *Narodopisju Slovencev I* in *II*. Naj poudarimo tudi njegovo neutrudno delo obuditelja in urednika izjemno tehtnega muzejskega časopisa Slovenski etnograf, ki je prinašal temeljne etnološke članke, poročila, nekrologe in ocene, na katere se lahko etnologi vseh generacij zanesljivo opiramo še danes.

Nekatere teme, ki jih je Orel objavil v Slovenskem etnografu, si je načrtno izbral sam in jih res dobro obdelal. To so na primer orna orodja, jarmi in bloške smuči – gospodarstvo nasploh. Temu področju se je popolnoma predajal, se vanj poglobil, poiskal največ, kar je mogoče najti, noben sneg in slabo vreme ga nista ovirala. Za časopis je iskal sodelavce, skrbel za vsebino, finance, tisk ... Do sodelujočih je bil strog, zahteval je natančnost in predanost. “Ko sem pisala prvo letno poročilo, mi ga je večkrat vrnil s pripombami. Ni bilo kaj, šlo je za dorečenost, natančnost, vsaka beseda je morala biti jasna in na svojem mestu. Bilo mi je hudo, a me je res naučil pisati. Kar je rekel, je rekel na lep način, in potem sem imela s pisanjem vedno manj težav,” se spominja Šarfova.

Iz etnologije je diplomiral šele leta 1958, a leto zatem tudi doktoriral s temo Bloške smuči in vprašanje njihovega nastanka ter razvoja.

Zasebno je bil Orel skrben in zvest mož ter ponosen oče dveh otrok. Z družino je živel na Mirju. Šarfova pove, da je imel zelo razumevajočo soprogo, saj je običajno ves dan prebil v muzeju. “Boris ima muzej, pa je srečen,” je znala reči gospa Orel. Stroka in poklic sta imela prednost pred zasebnim.

Orel in Orlove ekipe

Vsekakor pa se lahko strinjamo s Fanči Šarf o izjemnem pomenu Orlovega terenskega dela, ki ga ni preseglo nobeno prejšnje ne poznejše muzejsko raziskovanje. Poleg tega, da je po terenu dosti in vseskozi hodil sam, saj je bil zelo dejaven tudi na področju zaščite in varovanja etnoloških spomenikov⁶, so tako za muzej kot celotno etnološko stroko neponovljive in neprecenljive njegove terenske ekipe, ki jih je med letoma 1948 in 1961 organiziral kar 18. Kje je našel idejo za to delo, ni znano, ve pa se, da je na področju terenskega dela dobro sodeloval z zagrebškim kolegom Milovanom Gavazzijem, a Šarfova se ne spominja, da bi kdaj omenil, da bi še kje drugje, niti v Evropi, kamor je hodil na kongrese, izvajali takšno skupinsko terensko delo kot so ga več desetletij v Etnografskem muzeju. So pa po tem vzoru potem raziskovali še v nekaterih pokrajinskih muzejih v Sloveniji.

“Prva ekipa⁷ je nastala najverjetneje na pobudo dr. Sergija Vilfana, ki je bil kot profesor na Pravni fakulteti zaradi politične neustreznosti po drugi svetovni vojni premeščen kot pravnik na občino Grosuplje. Razmišljal je, da je to blizu Ljubljane, istočasno pa je tam življenje potekalo drugače, materialna in socialna kultura sta bili na dokaj nizkem nivoju, domala v vsaki hiši so bile še uši, stenice, bolhe ali ščurki. Dojenčke so npr. še vedno povijali v štruce, hiše so bile polne muh. Tega si danes ne moremo predstavljati, saj se je potem zelo hitro vse spreminjalo. Vilfan je opazoval to življenje in predvidevam, da je on Orlu predlagal, da se to stanje dokumentira. Orlu pa se je ta teren zdel zanimiv tudi zato, ker s tega območja ni bilo v muzeju skoraj nobenega gradiva. Najprej je bilo rečeno, naj bi na terenu v

⁶ Več o njegovem prizadevanju za ohranjanje etnoloških spomenikov glej v Vito Hazler, *Podreti ali obnoviti?, Zgodovinski razvoj, analiza in model etnološkega konservatorstva na Slovenskem, Spomeniško varstvo od leta 1945 do leta 1961*, Ljubljana 1999, str. 42 in 55–62.

⁷ Teren prve ekipe je zajemal območje krajev Št. Jurij, Škocjan in Turjak.

Št. Juriju ostali en mesec, vendar je to v resnici trajalo kar mesec in pol, saj smo se pozneje preselili še v Škocjan in Turjak in tudi tam raziskali teren,” se spominja Fanči Šarf.

Organizacija ekipe, zlasti v začetku, ni bila enostavna, težave so bile pri osnovah - ničesar se ni dobilo.⁸ Leta po drugi vojni so bila čas pomanjkanja hrane, obutve, obleke, dostojnih prostorov za nastanitev, prevoznih sredstev. Vse poti je bilo treba opraviti peš. Skupaj z bivalnimi težavami so velik problem predstavljale tudi slabe higienske razmere, ki so bile ponekod zaradi revščine in slabe osveščenosti res težke. Od začetka si je vsa ekipa delila en sam fotoaparatus. A sodelavci so ohranili na to obdobje lepe spomine. Fanči Šarf pravi: “Radi smo šli. V vsaki naslednji ekipi je bilo vse bolj in bolj organizirano in to je bila vedno in v vseh ozirih pozitivna izkušnja, tako za muzej kot za nas, posameznike. Ogromno smo se naučili.”

222



Člani terenske ekipe v Kobaridu leta 1951; na sredini sedi Boris Orel, ob njem na desni je Fanči Šarf.
(Dokumentacija SEM)

To so bili tudi časi, ko je bilo treba takšno delo prijaviti v krajevnih političnih odborih in dobiti od njih dovoljenje za raziskavo. Predvsem pa je med ljudmi pred raziskovalci vladalo veliko nezaupanje in strah. Za uspešno delovanje države so bile potrebne obvezne oddaje hrane in živine, zato so se ljudje bali spustiti v

⁸ Več o delu in organizaciji 1. ekipe glej v Alenka Simikič, “Jaz sem pa mislila, da je kakšen vohun”; ob stoletnici rojstva dr. Borisa Orla in petinpetdesetletnici odhoda prve t. i. Orlove ekipe na teren, *Etnolog* 13, 2003, str. 109–131.

hiše raziskovalce, tako da so se od začetka npr. ti izogibali nošnji aktovk, ki so asociirale na uradne osebe v službi države. Ravnatelj je napel vse moči, da je bilo raziskovanje mogoče; dogovoril se je tudi z župniki, da so ob nedeljah oznanili pri maši, da prihajajo raziskovalci in naj jim omogočijo zbrati podatke, ki jih rabijo. Prav v vsaki večji vasi je, čeprav utrujen od celodnevnega dela, organiziral večerna predavanja, na katerih je ob skioptičnih slikah govoril o pomenu etnografskega dela in o razvoju ljudskih kulturnih oblik, saj se je zavedal, da je treba ljudi seznaniti z razlogi, namenom in načini terenskega dela ter si tudi tako pridobiti njihovo zaupanje. Če so le imeli priložnost, so člani ekip svoje delo predstavili tudi na razstavah.⁹



Boris Orel pomaga Matiji Juriševiču v vasi Golec v Brkinih pri spravilu ječmena, da bi si tudi na ta način pridobil zaupanje domačinov. (Dokumentacija SEM)

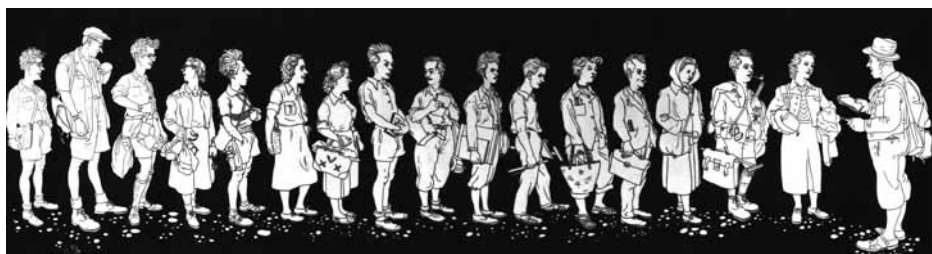
Na terenu so se prehranjevali s skromnimi obroki, ki so si jih pripravljali sami, pozneje pa so včasih jedli tudi v gostilni. Stanovali so npr. v šolah ali v zasebnih hišah. Največkrat so spali na tleh na slamnjačah. Delo v ekipah so vsi udeleženci jemali resno: prav vsako jutro brez izjeme je bil točno ob 7. uri preprost zajtrk, potem je sledilo delo na terenu, kosilo in spet delo do večera in marsikdaj še po večerji, saj je bilo težko dobiti ljudi, ker so imeli v poletnih mesecih največ dela. Ni bilo redko, da so šli z njimi na polje ali se jim pridružili pri kakšnem drugem delu, zvečer pa na vas, kjer se je odvajalo družabno življenje. Vsak večer je bilo treba tudi poročati, kje so bili in kaj so opravili, izmenjevati podatke o dobrih informatorjih, zanimivih podatkih in podobno. Večkrat je Orel že pred prihodom

⁹ Npr. v Šmarju - Sapu, Kopru, Šentvidu pri Stični.

ekipe v izvidnico poslal prav Šarfovo, da je vnaprej našla primerne informatorje in ugotovila, kolikšne so razdalje med kraji, da so si nato delo v ekipi lažje organizirali. Med najnapornejšimi tereni si je Fanči Šarf zapomnila Cerkljansko – od Novakov do Masor – polno grap, strmin in iskanja bližnjic; spominja se, kako je enkrat pri skakanju čez potok zagrabila vejo, za katero se je izkazalo, da je gož ... “Lahko si računal na vse,” pravi danes.

224

Eden od risarjev v prvi ekipi je bil Bine Rogelj, ki je imel tudi precejšen smisel za humor. Orla si je privoščil tako, da je narisal njegov portret in zraven napisal “Bič”. Orel je vse skupaj komentiral z mrkim obrazom: “A tako, a bič?” “Vendar v resnici njegove zahtevnosti nihče ni jemal za slabo, temveč smo jo osvojili kot del svoje osebne odgovornosti,” pripominja Fanči Šarf. “Disciplina je bila sama po sebi umevna, brez pritiskov in ne da bi Orel to dobesedno zahteval. Nikogar nisem slišala, da bi se pritoževal, pa čeprav smo vsi delali tudi zastonj – za svoje delo nismo dobili drugega plačila kot svojo redno plačo. Za sodelovanje je pridobil tudi profesorico risanja arhitektko Gizelo Šuklje, ki je s seboj pripeljala najboljše dijake. Plačilo je bilo stanovanje in hrana, to je bilo vse. V prvi ekipi še čevlji, kar pa je bilo za tiste čase tudi pomembno!”



Člani etnografske ekipe v Kobaridu poleti 1951. Od desne proti levi: Boris Orel, Marta Ložar, Jernej Šuštaršič, Vlasta Beran, Branko Pirih, Nataša Serajnik, Franc Maček, Tine Bizjak, Ivan Romih, Angleos Baš, Marija Bohinc, Fanči Šarf, Milko Matičetov, Marija Jagodic, Jerko Bezič, Radoslav Hrovatin, Tine Logar; narisal Ivan Romih. (Dokumentacija SEM)

Pri delu z informatorji je imel Orel zelo stroga pravila. Zaradi točnosti podatkov se mu je zdelo pomembno, da so te preverili še pri drugem informatorju, in če so se njuna pričevanja razlikovala, še pri tretjem.

Gradivo terenskih ekip

Muzejski prostori so bili resda neugodni za živahnejšo razstavno dejavnost, zato “... je pa morda lahko toliko več naredil na terenu in s terenskimi ekipami. Neprestano je poudarjal: čim več ujeti, rešiti – to je bila zanj prva naloga muzeja ... saj je pravi čudež, da je v takih razmerah uspel toliko narediti! Danes ne bi nihče šel na tak način na teren, takrat smo pa radi šli, saj smo tako imeli priložnost za samostojno delo – ni se nam zdelo naporno, vedeli smo, da gremo delat, da je dela veliko. Ko Orla ni bilo več, je delo potekalo čisto drugače ... nekoliko bolj

počitniško,” se spominja Fanči Šarf. “Čeprav je bil tudi prej moj občutek po vrnitvi iz ekipe vedno ta, da sem imela bogate počitnice in nikoli nisem slišala, da bi kdo kaj omenjal denar ali ga pričakoval. Tak način je bil sam po sebi razumljiv.”

Sicer Orel ni imel navade hvaliti sodelavcev, če pa ni bil zadovoljen, je to obzirno povedal, opozoril: “Saj mi ne boste zamerili, a boljše bi bilo če bi preverili ...” “To je bil pogovor, ne zastraševanje ali zasliševanje,” pravi Fanči Šarf, “vedno je dajal tudi napotke glede fotografiranja, opominjal na detajle, dajal dobronamerne pripombe, ki smo jih razumeli kot samoumevne in v interesu stroke. Vzdušje je bilo res dobro, ustvarjalno.”

Kje je Orel dobil idejo za albume s fotografijami, posnetimi v ekipah, kamor so se lepile terenske fotografije tako, da se te obračajo in so spodaj komentarji, se Fanči Šarf ne spominja. Ti albumi so bili vse do digitalizacije pred nekaj leti stalno v rabi – to je od vsega zbranega gradiva najbolj popularno in znano gradivo dokumentacije SEM. Fotografijam v albumih pripadajo tudi skrbno oštevilčeni in urejeni negativi, s čimer je bilo res ogromno dela.¹⁰ Včasih sta v poletnih in jesenskih mesecih terensko delo opravili tudi po dve ekipi, tako da je bilo nabranega gradiva res veliko. Fotografije in negative je urejala Fanči Šarf in to je tudi, poleg risb, ki so bile tudi vse popisane in oštevilčene, najbolj urejeno gradivo. Med risbami, ki so bile shranjene v mape in proste, nevezane, se jih je kasneje žal kar nekaj izgubilo – ko je kdo kaj rabil, je pač vzal in marsikdaj ni vrnil.¹¹ Dandanes so fotografije in risbe dostopne najširšemu krogu uporabnikov na spletni strani muzeja in spletna galerija je med vsemi prikazanimi muzejskimi vsebinami najboljše obiskana. Zaradi tega gradiva stopamo v stik z uporabniki, ki pred tem sploh niso vedeli, da tovrstno gradivo obstaja in jim tako prisotnost teh vsebin izredno veliko pomeni.

Glede zbranih predmetov v času terenskih ekip so imeli tak sistem, da so vse predmete dali najprej v mizarško delavnico v klet, kjer je bil vedno zaposlen samo en mizar in kjer ni bilo pravega prostora zanje, vse je bilo le odloženo, večji kosi pa so stali v kletnih hodnikih. Povsod je bilo vlažno. Fanči Šarf je na predmete privezovala listke z dohodnimi številkami, ki pa so se sčasoma porazgubile, obledele ... Na umazan predmet zaradi kasnejšega čiščenja in obdelave niso pisali števil. To delo – čiščenje, restavriranje in inventarizacija pa je zaostajalo od prve ekipe naprej, gradivo se je mešalo, nihče ni pazil na to, da bi vse skupaj časovno, tehnično in prostorsko potekalo sproti. “Zaostanki pri inventarizaciji so bili razumljivi, vendar pa se je tu res naredila velika škoda ... pa se zaradi kadrovskega pomanjkanja ni moglo sproti narediti več kot smo, in tako še danes niso inventarizirani nekateri predmeti, ki smo jih takrat zbrali,” še vedno s slabim občutkom pripoveduje Fanči Šarf.¹²

Težava je bila tudi s prepisovanjem terenskih zapiskov¹³, kar je bilo že tedaj težko, danes pa je še težje, rokopisi so še slabše berljivi in listi so še bolj

¹⁰ Skupaj je bilo na vseh terenih inventariziranih 13.647 fotografij in njim pripadajočih negativov.

¹¹ Danes je zabeleženih 133 manjkajočih risb od skupno 5382.

¹² Skupno naj bi bilo s terena prinesenih okrog 835 predmetov.

¹³ Dokumentacija SEM hrani 567 zvezkov s terenskimi zapiski.

porumeneli, a vseeno se počasi prebijamo skozi še neprepisane zapiske in v njih odkrivamo širino in dragocenost vsebin. So pa vsi prepisani zapiski digitalizirani in opremljeni s podatki ter tako veliko bolj dostopni uporabnikom v dokumentaciji muzeja.

226

“Ravnatelj si je prizadeval za to, da se čim več 'reši', videl je, kakšen razvoj poteka v gradbeništvu, gospodarstvu, skratka povsod, in želel je, da bi zbrali čim več fotografij, risb, zapiskov in tako dokumentirali tedanje stanje na našem podeželju. Od začetka, morda vse do pete ekipe, je načrtoval, da bi po opravljenem terenskem delu vsake ekipe izdali publikacijo. Zato so morali vsi raziskovalci po končanem delu oddati poročila, kjer se je pokazalo, kaj so dognali in koliko je bilo raziskanega.” Po mnenju Šarfove bi bilo bolje, da bi na teren šli na vsaki dve leti, vmes uredijo vse gradivo in potem naprej raziskovali. V tem primeru bi bile Orlove sanje verjetno uresničljive, tako pa je bilo v ekipah samo veliko zbranega, pa ne do konca urejenega. Vendar je Orla preganjal čas, saj so oblike življenja, ki so ga zanimale, hitele v pozabo, in prevladal je občutek dolžnosti do območij, ki jih je bilo treba še raziskati. Prvotni načrt je bil tako neizvedljiv. Urejeni, prepisani zapiski, inventarizirani predmeti, fotografije in pa obsežnejša poročila bi bili lahko osnova vsaj za brošuro – a ni bilo časa. “Sama sem na terenih prišla do mnogih spoznanj, na primer, da je bila Gorenjska naprednejša kot Dolenjska. Bila sem začudena nad revščino in zaostajanjem na Dolenjskem. Zame je bilo vse iz leta v leto večje odkrivanje,” se spominja Fanči Šarf. “Delo v ekipi je bilo neverjetna priložnost, delali smo odgovorno in ostali so le lepi spomini. Znali smo se veseliti, pošaliti med seboj, dobro smo se razumeli, ne glede na skromne razmere. Tudi Orel se je kdaj pošalil, ampak ga nisem nikoli videla, da bi se iz srca nasmejal in se vključil v družbo; ohranjal je distanco, pač glede na svoj položaj in odgovornost. Novak in Vilfan sta bila na primer veliko bolj sproščena.”

Orel se je z ekipami rad pohvalil, vedoč, da to, kar raziskujejo, čez nekaj časa ne bo več mogoče videti in doživeti. V tem je imel tudi podporo na Ministrstvu za prosveto, ki je finančno podpiralo delo ekip. “Kasneje sem veliko razmišljala o tem, da smo iskali le stare, lesene hiše in da to ni povsem prava podoba tedanjih vasi, to so bili le prežitki. Bile so tudi posamezne nove in popravljene hiše in novejša oprema, a mi smo iskali le tisto, česar čez nekaj let ne bi bilo več. S tem ne bi bilo nič narobe, če bi se to poudarjalo, da ne bi mislili čez npr. sto let, da je bila to edina podoba tedanjega življenja, ker to ni bila,” pripominja Fanči Šarf. “Velikokrat sem morala po sili razmer raziskovati ljudsko stavbarstvo, čemur se nisem čutila kos. Nisem imela potrebnega znanja, na tem področju bi moral delati nekdo, ki bi bil oboje – arhitekt in etnolog. A zakrpati je bilo pač treba kadrovske primanjkljaje. Z notranjo opremo mi je bilo veliko lažje. Raziskovala sem tudi socialno kulturo, to mi je zelo ležalo, in bilo bi bolje, da bi se v nekaj res poglobila na vsakem terenu znova, pa to takrat ni bilo mogoče.”

V življenju je bil Orlu za vzgled nekdanji ravnatelj dr. Niko Županič s svojo vitalnostjo in klenostjo, česar si je želel tudi zase. Zato ga je, njega in njegove sodelavce, zelo presenetila smrtonosna bolezen, ki se je pojavila, ko še niti o upokojitvi ni razmišljal. Težave so se začele z izgubljanjem v prostoru, zmedenostjo

in odsotnostjo, kar je bilo zanj nenavadno. Kasneje je bilo ugotovljeno, da gre za tumor v glavi. Ob začetnih težavah je menil, da je vse skupaj posledica nesreče v otroštvu, ko je padel skozi odprtino v veži na betonska tla v kleti in se udaril v glavo. V muzeju je njegova bolezen povzročila zmedo in negotovost, predvsem pa zaskrbljenost, saj je pomenil steber muzeja¹⁴. A življenje je kljub vsemu moralo teči naprej, čeprav je bilo povsem drugače, ko je vajeti muzeja prevzel dr. Boris Kuhar. Bolezen in smrt sta Orla presenetili sredi dela in za njim je v muzeju ostalo veliko gradiva, ki še do sedaj ni v celoti obdelano. V fototeki hranimo več kot 5200 njegovih fotografij, med terenskimi zvezki ekip je njegovih 82 zvezkov (pokrival je predvsem področje gospodarstva), poleg tega pa hranimo še 53 enot zvezkov z zapiski njegovih individualnih terenskih raziskav¹⁵, ki so od vsega še najmanj poznane, čeprav je za številne teme, ki jih je objavil, črpal prav iz njih. Tudi tu se kaže njegovo zanimanje predvsem za teme s področja materialne kulture, katerim se je posvečal za objave v Slovenskem etnografu, saj je imel tovrstne raziskave za osnovo vsega muzejskega raziskovanja. Orlove nazore in cilje, ki jim je potem tudi vseskozi sledil, lepo ilustrira njegov uvodnik k I. letniku Slovenskega etnografa: “Delo na terenu mora obseči prav vse oblike ljudske kulture, zlasti pa je treba posvetiti posebno pozornost tistim kulturam, ki so bile doslej najbolj zanemarjene, ki pa so izredno pomembne za razvoj ljudskega življenja. Tu mislimo predvsem na ljudsko materialno kulturo in njene različne oblike, kakor so lov, poljedelstvo, živinoreja, sadjarstvo, vrtnarstvo, obrt, trgovina, skratka na pogoje materialnega življenja, ki določajo fiziognomijo družbe, njene ideje, nazore ...”¹⁶

Orlovo zastavljeno delo na področju kolektivnih raziskav se je nadaljevalo tudi po njegovi smrti in kljub drugačnemu pristopu še veliko doprineslo k dopolnjevanju dokumentacije in muzejskih zbirk.

Orlovo mednarodno delo in prizadevanje za nove muzejske prostore

Pogosto je Orel z referatom sodeloval na srečanju direktorjev etnografskih muzejev Evrope, kjer so razpravljali o aktualnih temah. Tako so na primer v Stockholmu leta 1957 govorili o muzejih na prostem – skanskih. Take kongrese

¹⁴ Za temeljitejšo poročilo o Orlovem življenju in delu in bibliografijo glej Marija Makarovič: Življenje in delo Borisa Orla. *Slovenski etnograf 16-17*, 1964, str. 7–22; Barbara Sosič: Ob trideseti obletnici smrti dr. Borisa Orla. *Etnolog 2/2*, 1992, str. 285–290.

¹⁵ V njegovih zvezkih samostojnih raziskav mu tako lahko vse od konca 40. let do zadnjih mesecev pred smrtjo sledimo prav na vse konce Slovenije, kjer je poleg objavljenih tem, kot so skrb za ohranjanje etnoloških spomenikov, šege, poljedelsko orodje, kmečko pohištvo, slovenska ljudska noša, obrti (na primer izdelovanje živinskih zvoncev in piparstvo) ter ne nazadnje starodavno bloško smučanje; v širšem ali ožjem obsegu je znotraj večjih tem zapisoval podatke o prehrani, vseh oblikah gospodarjenja, oblačilni kulturi, zunanosti in notranosti domačij ter stavbarstvu nasploh, zanimivostih in pripovedih, ki jih je ujel med informatorji, skratka o številnih temah, ki so širši javnosti še nepoznane. Dragoceni so tudi zaradi zapisovanja narečnih izrazov in domačega poimenovanja za predmete in pojave, ki jih danes ni več v vsakdanji rabi, saj so se povezovali s tedanjim načinom življenja. Verjamemo, da so tudi ti zapisi zanimivi in bi si zaslužili ponovne obravnave kot zanesljiv vir za nadaljnje raziskave ali primerjave.

¹⁶ Boris Orel: V novo razdobje. *Slovenski etnograf 1*, 1948, str. 5–8.

je res redno obiskoval, se veliko pripravljaj in bil počaščen, da lahko gre. Ko se je vrnil, je o tem veliko govoril, objavljaj poročila in tako držal muzej v stiku z evropskimi muzejskimi trendi.

228



Boris Orel in Hanns Koren, ravnatelj graškega etnografskega muzeja in profesor folklore na graški univerzi, na kongresu v Arnheimu na Nizozemskem leta 1955. (Dokumentacija SEM)

Glede na to, da je bil s svojo delavnostjo in pridnostjo v stroki res uspešen, pa tega ne bi mogli trditi pri prizadevanju za muzejske prostore. Šarfova v zvezi s tem pravi: “Ni namreč bil komolčar, ni dovolj vztrajal na ministrstvu, da muzej ne more živeti v treh majhnih razstavnih prostorih in da vsi sodelavci skupaj delijo en prostor, to je v muzeju zaviralo razvoj. Pa vseeno mislim, da bi, če bi bil takrat bolj pogumen, lahko dobili nove prostore, saj je bila npr. nasproti muzeja na razpolago stavba, v katero je šla nato Centralna tehniška knjižnica. Po vojni je bilo namreč na razpolago veliko stavb. Mi smo si želeli, da bi bil bolj energičen, vendar je ostal skromen, najverjetneje zaradi občutka podrejenosti iz začetka njegovega dela v stroki. Vseskozi je namreč ostal zadržan, tudi nastopal ni rad, imel je tremo ... Če pa bi takrat nastopil bolj energično, bi stavbo dobili, tako je pa raje potrpel in zamudil priložnost.”

Ta je prišla 35 let po njegovi smrti, tako da muzej zadnjih 15 let končno biva in diha v prenovljenih prostorih na Metelkovi ulici, kjer je dovolj prostora za zaposlene, za muzejske predmete, za razstave in za obiskovalce.