

## Slovenska peča.

(Donesek k studiju slovenskih ljudskih noš in k etnografski diferenciaciji ornamentalnega stila v slovenski ljudski umetnosti.)

Dr. Stanko Vurnik.

### Ime.

Gre za žensko pokrivalo, imenovano »peča« ali »aptah«. Oboje nazivov sem našel tako na skrajnem severozapadnem, kakor na jugovzhodnem koncu Slovenije. Na Južnem Štajerskem se to pokrivalo često imenuje »adrica« ali »hadra«.

O imenu »peča« razpravlja že l. 1791. A. Linhart v svoji »Versuch einer Geschichte von Krain itd.« na str. 310 o priliki popisa stare noše »Kranjic«. Trdi, da so »Kranjice« nekdanj nosile na glavi »čepec«, kar izvaja od »čepeti« (na glavi). Ker se po njegovem ime »peča« ne da izvajati iz slovanskih jezikov, se zdi Linhartu verjetno, da gre le za zameno črk in da je pravilnejši naziv pravzaprav »čepa«.

Smatrati Linhartovo tezo za kaj več kakor samo tezo, zaenkrat še ni nobenega pravega vzroka. Že sto let pred Linhartovo brošuro namreč, v Valvasorjevem času, če ne še prej, so morali pokrivalo imenovati že z danes znanim imenom peča. Saj že Valvasor govori o »die Petschen«, imenujoč isti predmet tudi »die Leinwad (Leinwand)« in nobenega vzroka nimamo dvomiti o tem, da je Linhartova etimologija le gola, neosnovana kombinacija. Na drugi strani nimamo vzroka dvomiti o verjetnosti dr. W. Šmidove trditve v Carnioli II, l. 1909 (Über den Ursprung der krainischen Volkstracht, str. 42), da izhaja ime peča, o katerem trdi tudi Linhart, da se ne da izvajati iz slovanskih jezikov, iz italijanskega naziva pezzo ali pezza, kar pomeni isto kakor Valvasorjeva Leinwad (Leinwand), namreč kos platna. Če izhaja ime peča res iz italijanščine, si moremo to prav lahko razlagati v XVII. stoletju, ko se nam to ime prvič sporoča. Takrat, v dobi poplave naše kulture z italijanskimi

2112

protireformacijskimi vplivi, ko so naši meščani radi govorili italijanski, ko so bile v modi italijanske noše (Valvasorjeva »Machiavellisterey«) in italijanske manire pri nas kakor tudi po vsej srednji Evropi, tedaj se pojavijo pri nas tudi nazivi kakor mežlan (mezza lana) i. dr.

Kar se tiče naziva »aptah«, je ta očitno nemškega izvora »Haupttuch« ali »Kopftuch«, dejstvo, da se rabita oba naziva, ni v Sloveniji, ki je stisnjena med ozemlja nemške in italijanske kulture, nič čudnega. Slovenci smo od nekdanj potrebovali nemških in italijanskih kulturnih »importov«, importirali smo kulturne pridobitve kulturno višje stoječih ozemelj in z njimi njih imena (v XVII. stol. n. pr. je ime za oljnato sliko pri nas vzeto iz ital. quadro). Izjavljati pa spričo tega, da se naše peče imenujejo z italijanskim in nemškim nazivom, da je naša ljudska kultura le nemška ali italijanska, je prav tako malo na mestu, kakor če bi rekli, da naš način pisave ni originalen, ker ga rabijo tudi drugi narodi. Dejstvo je torej, da so Slovenke nosile peče podobno kakor Nemke, Italijanke, Francozinje itd., da so jih za časa nemara, ko je bil pri nas vpliv nemške kulture odločilen, zvali morda »aptah«, za romanistične periode pa »peča«. V prvem primeru so jih Slovenke tudi več ali manj očitno zavezovale »nemški«, v drugem »italijanski — vezle so jih pa — po svojem

Glede štajerskega naziva za pečo »adrica« ali »hadra« ni dvoma, da je tudi to poslovenjena »die Hader«, t. j. krpa, ruta, Valvasorjeva »Leinwand«.

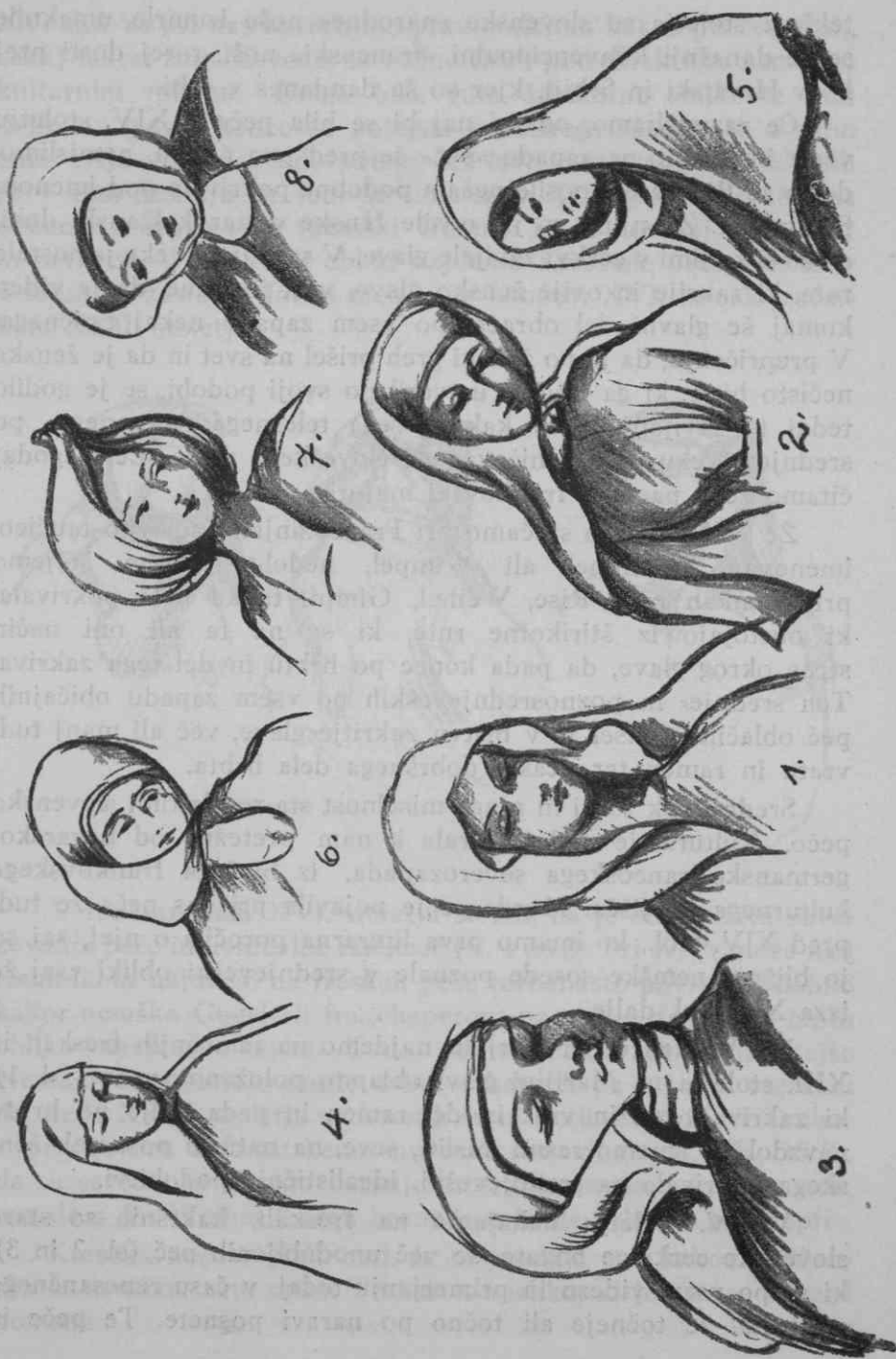
### Zgodovina peče.

Peča je poleg šaplja eno izmed najstarejših ženskih pokrival, o katerih se nam je ohranilo sporočilo.

Prvič se omenja na glavah Slovenk v poročilu furlanskega zgodovinarja Francesca di Toppo, ki je l. 1334. videl in opisal v Ogleju za umeščanja patriarha Bertranda noše Slovenk. To velezanimivo poročilo iz sivega XIV. stoletja o naši peči se glasi:

»Žene s Kranjskega so nosile na glavi belo strnjeho ruto, ki je visela doli po hrbtu in del tega zakrivala.«

Iz tega popisa ženskega pokrivala smemo skoro z gotovostjo sklepati, da gre tedaj že za prednico naše peče, ki se je poslej razvijala na glavah naših žensk prav do konca XIX. stol., ko je sredi XVIII. stol. dobila za vrstnico še avbo. Koncem pre-



teklega stoletja so slovenske »narodne« noše izumrle, umaknile so se današnji konvencionalni »francoski« noši, torej dosti prej ko v Hrvaški in Srbiji, kjer so še dandanes v rabi.

Če razmišljamo, odkod naj bi se bila peča v XIV. stoletju vzela in iščemo na zapadu »peč« še pred tem časom, pomislimo, da so že Rimljanke nosile pečam podobna pokrivala pod imenom flammeum. Za njimi so jih nosile ženske v starokrščanski dobi, da so si z njimi v cerkvi zavijale glave. V srednjem veku je postala ruta, ki zakrije in ovije žensko glavo, vrat in rame, da je viden komaj še glavni del obraza, po vsem zapadu nekaj tipičnega. V prepričanju, da je po ženski greh prišel na svet in da je ženska nečisto bitje, ki ga Bog ni ustvaril po svoji podobi, se je godilo tedaj to zavijanje glav kakor vsega telesnega, mesenega, po srednjem veku tako zaničevanega človeškega mesa. Zelo zgodaj čitamo že o paenuli, frankovski mafors.

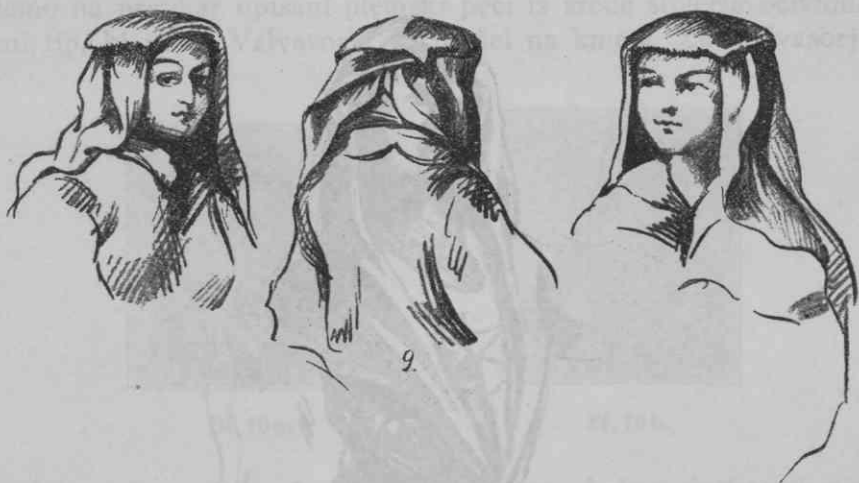
Že v X. stoletju srečamo pri Francozinjah naglavno tančico, imenovano Guimpel ali Wimpel, nedolgo potem štejejo pri Nemkah peče Rise, Weihel, Gimpf, tanka bela pokrivala, ki obstojajo iz štirikotne rute, ki se na ta ali oni način strne okrog glave, da pada konec po hrbtu in del tega zakriva. Teh srednje- in poznosrednjeveških po vsem zapadu običajnih peč oblačilni smisel je v bistvu zakritje glave, več ali manj tudi vratu in ramen ter včasih dobršnega dela hrbta.

Srednji vek torej in njega miselnost sta rodila tudi slovensko pečo. Kultura je tedaj vdiralna k nam pretežno od bavarsko-germansko-francoskega severozapada, iz bivšega frankovskega kulturnega ognjišča. Morda se je pojavila pri nas peča že tudi pred XIV. stol., ko imamo prva literarna poročila o njej, saj so jo bližnje nemške sosede poznale v srednjeveški obliki vsaj že izza XII. stol. dalje.

Na Vrzdencu pri Horjulu najdemo na tamošnjih freskah iz XIII. stoletja na Marijini glavi ohlapno položeno »pečo« (sl. 1), ki zakriva teme in vrat in del ramen in pada dalje po hrbtu navzdol, če smemo resno misliti, seve, na naravni posnetek ženskega pokrivala na srednjeveški, idealistični upodobitvi.

V XV. stoletju nahajamo na freskah, kakršnih so stare slovenske cerkvice bogate, še več upodobljenih peč (sl. 2 in 3), ki so po vsem videzu in primerjanju tedaj, v času renesančnega realizma, že točneje ali točno po naravi posnete. Te peče iz

XV. stol. se pri nas zavezujejo prav podobno kakor pri Nemkah, zakaj takrat smo Slovenci še vedno tičali pod direktnim nemškim kulturnim vplivom. Dolga bela ruta štirikotne oblike se trdo ovije na glavo, konec se potegne z desnega ramena in z njim trdo ovije vrat, da pade potem čez levo ramo na hrbet. Včasih je v tem stoletju in tudi še deloma v XVI. peča uporabljena obenem z drugo ruto (nemški Gimpf), ki še posebej ovija vrat in del prsi. V tej drugi obliki najdemo zavezane peče vsekakor v tedaj že zastareli formi menda še koncem XVI. in celo začetkom XVII. stoletja.



V renesančnem XVI. stoletju se zdi, da je dobil način zave-zovanja peče individualne različice (sl. 4 do 8). Pri sv. Primožu nad Kamnikom najdemo na freskah peče turbanasto povite (podobno kakor nemška Gugel ali franc. chaperon) na glavo, da kažejo čisto oblike navidezne avbe. Tedaj so meščanke in naprednejše Nemke že pogosteje nosile avbe, o katerih pa pri nas vseskozi do srede XVIII. stoletja na kmetih še ni sledi. Zato pravi Trubar v predgovoru k hrvatskemu novemu testamentu (I. Th., 1562), da se severni in zapadni Kranjci nosijo in ravnajo »auf teutsch, nur dass die Weiber tragen besondere lange Schleier am Kopff«.

Kmečka noša v XVI. stol. še ni poznala avb kakor meščanska in nemška, zato opazi Trubar to razliko, ki je za nas nekega pomena.

V renesansi torej gre pri nas za pečo, ki se zaveže tako, da se tesno prilagodi formam glave ter za umetnejše oblike zavezovanja.

O peči XVII. stol. na Slovenskem (sl. 9) imamo pri Valvasorju v njegovi Ehre že točnejše literarne in slikovne podatke o peči, ki se takrat že tako imenuje. Dr. W. Šmid piše v Carnioli 1909 (zg. cit.) o pečah že v letu 1620., ki so znane iz zapuščine neke ljubljanske meščanke Ursule Machortschitsch, vendar povdarja, da gre tedaj še za meščanske peče. Šmid navaja več dejstev, iz katerih se da sklepati, da so se iz meščanske ženske noše prve



polovice XVII. stoletja »razvile« poznejše kmečke noše druge polovice XVII. in XVIII. stoletja. Ursula je zapustila kar devet peč, ki so bile iz belega platna, s čipkami obrobljene in belovezene. Take so nosile v delavnikih, ob nedeljah pa imenitnejše, izšite s črno svilo in zlatom, obrobljene z zlatimi kleklarijami in čipkami. Iz teh peč, pravi Šmid, naj bi se »razvile« one, ki jih popisuje Valvasor. Žal, ne vemo, ali so se poznejše Valvasorjeve kmečke peče baš tako zavezovale kakor one Ursuline, ker nam ni sporočeno, kako so si meščanke zavezovale svoje peče. Posredni člen, se mi zdi, pa imamo dan s sliko druge Ursule.



Iz srede XVII. stoletja datira slika Uršule pl. Engelshausove, ki jo hrani Narodni muzej v Ljubljani in na kateri sliki ima portretiranka, plemkinja, na glavi pečo. Ta nam morda kaj pojasni o pozni meščanski peči prve pol. XVII. stol., iz katere naj bi se bila razvila kmečka, kakor jo popisuje Valvasor. Ta peča je položena na glavo tako, da je nastal vrhu glave kot ploščica raven, štirikoten trd kos iz podvihe, na hrbet in ramena pa padajo dolgi konci. Peča zgleđa na sliki drobno zgubana, »nazobčkana«, zgleđa, da je iz tulaste tenčice, čipk pa ni ločiti.

Če pogledamo dalje Valvasorjeva poročila in slike o peči druge pol. XVII. stoletja, zgleđa, da ima Šmid prav in da najdemo na pravkar opisani plemski peči iz srede stoletja očitno oni tip, ki je za Valvasorja že prešel na kmete. Za Valvasorja



Sl. 10 a.



Sl. 10 b.

so bile peče v mestu že nekaj zastarelega, kakor slutimo iz njegovih navedb (XI., 708):

»Ihr (pri opisu meščanske ženske noše) Aufsatz, womit sie den Kopff decken und zieren, ist ein weisser Schleyer oder gekrauster Flor. Dieses aber war vormals ebensowohl der adeligen und hochvornehmen Matronen Tracht, aber damit dieselben vor dem gemein Volk mochten was besonders haben und sich von demselben unterscheiden, fingen sie endlich an, nach deutscher Manir schwarzseidene Kappen oder Floere zu tragen.«

Smemo torej smatrati, da je bila meščanska peča za Valvasorja že nekaj zastarelega, zakaj že koncem XVI. stoletja je peče v mestu nadomestila stuartska ali belonagubana avbica, ki je ostala v mestu še čez začetek XVIII. stoletja, kakor kažejo n. pr. portreti Valvasorjeve soroščine v ljubljanskem muzeju.

Peča pa je v opisani obliki prešla najmanj šele za Valvasorja na kmete. V zvezi s tem piše Valvasor (XI):

»Die weissen Schleier aber sind durch gantz Krain von Altersher auch denen Bauernweibern gebraeuchlich, ausgenommen dass diese ihre von groeberem Gewirk, wiewohl dennoch auch kraus und auf gleiche Weise zusammengefaltet sind.«

Kakšne pa so bile kmečke peče Valvasorjevega časa?

V knjigi Ehre VI, Kap. 2—7, čitamo, da si Gorenjke devljejo na glave bele peče, t. j. platnene, nagubane tančice, približno poldrug komolec dolge: »... Ist ein leinen Schleyer von weitlaeufig gewirktem Fadern und dunnem Leinwand gemacht. Durch diese Leinwand werden mit der Nadel an theils Orten Zwirfaeden gezogen, damit sie gantz gefaltet bleibe und hat



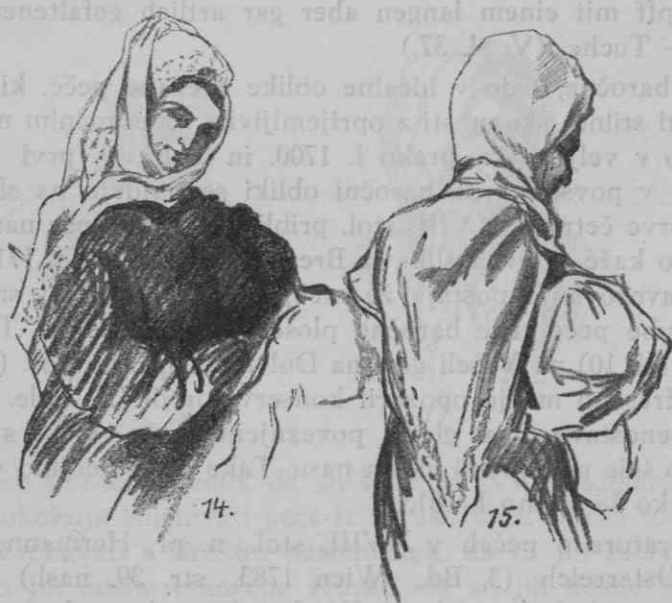
eine solche Leinwand ungefaehr andert halbe Elen in der Laenge. Diese Leinwand oder Petschen wird auf dem Kopff so artlich zusammengeworfen, dass es ueber die Mitten nicht anderst siehet als obs oben eine gantz andre Leinwand waere; gestalt-sam beygesetztes Kupffer hievon das Muster weiset. Etliche aber, welche arm seynd, behengen den Kopff mit solchen Petschen (oder Schleyer) so nur von gemeinen groben Leinwand; wiewohl sie den noch denselben eben also ueber dem Kopff zusammen werffen als wie die ersten.«

Tu imamo točen popis gorenjske peče druge pol. XVII. stol. O Dolenjkah pravi Valvasor, da imajo iste noše z razliko predpasnika, torej mora veljati, če se Valvasor ne moti, popis gorenjske peče i za dolenjsko.



Uskokinje-Vlahinje v »srednji Kranjski« imajo tedaj (VI, V, VI, IV) take peče: »Ihren Kopff umwickeln sie ... gar artlich mit einem langen und schmalen Tuch von buntgefaerbten Leinwand.« Formo kaže slika 21 pri V.

O Kočevaricah piše Valvasor (VI, V): »Die Weiber tragen kurtze Roecke und lange Cosaken...« pa ne omenja pokrivala. »Beygesetztes Kupffer Nr. 20« kaže gorenjskim podobne peče s tipično štirikotno ploskvijo in na prsi padajočimi konci. Podobno slika Valvasor kranjske »Hrvate«, t. j. okoličanke Metlike, Vinice, Črnomlja in Pobrežja. Pri Vipavkah (VI, VII) pravi



Valvasor, da se oblačijo nekoliko drugače kot Kranjice, vendar priložena slika 29 ne kaže nobene bistvene izpremembe.

O Kraševkah pa piše Valvasor (VI, VIII), da nosijo »weisse Betschen oder Tuecher ueber den Kopff doch nicht wie sonst anderswo zusammengefaltene und gelegte. Jedoch giebt es noch eine andere Weiber Tracht an etlichen Orten, absonderlich in Brech (sonst Berszica genannt) unter die Graffschaft S. Serv gehoeig, welche viel huepscher als die uebrige Karstische. Denn daselbst umwickeln die junge Baurinnen erstlich den Kopff mit einem langen leinen Tuch, so artlich, dass, da sonst

das Tuch nur zwey Enden hat, sie vier Enden daraus machen, indem sie es zweymal doppelt ueberlegen, und ihnen also auf jeglicher Seiten eines herunter haengt, doch auf der lincken Seiten viel niederer als auf der rechten. Vorn ober der Stirn haengt nur etwas weniger darvon, hinten aber gegen dem Ruecken hinunter haengt das vierdte Ende ziemlich breit und lang.«

Prvo teh variant notranjskih kaže sl. 30, drugo sl. 478 pri Valvasorju XI.

Pri Istrijankah (Valvasor VI, X) je v peči izrazit italijanski vpliv. »Die Weiber tragen keine Petschen sondern umwickeln den Kopff mit einem langen aber gar artlich gefaltenem Leinwand — Tuch«. (V. sl. 37.)

Te baročne, trdo v idealne oblike zvezane peče, ki nimajo več dosti stilnih skupnosti z oprijemljivim renesančnim načinom, ostanejo v veljavi še preko l. 1700. in dalje v prvi polovici stoletja; v povsem trdi, baročni obliki se najdejo na slikah do konca prve četrtine XVIII. stol. približno. Take peče nam n. pr. še vedno kaže votivna slika iz Brega pri Kranju iz l. 1717., toda način zavezovanja postaja že mečji, mehkejši. Proti sredi stoletja zgube peče trde baročne plošče na vrhu in na Tuškovih freskah (sl. 10) na Veseli gori na Dolenjskem iz l. 1760. (na noše na teh freskah me je opozoril konservator dr. F. Stele. Hvala!) vidimo enostavno na glavo poveznjene peče, ki se s pentljo spenjajo šele pod prsmi ali na pasu. Take peče sledimo vseskozi do nekako še vedno l. 1813.

Literatura o pečah v XVIII. stol., n. pr. Hermann, Reisen durch Oesterreich (3. Bd., Wien 1783, str. 39. nasl.) poroča: »Uebrigens sind die weissen Kopftuecher eines der gewoehnlichsten Kleidungsstuecke, sie sind, besonders die Gallatuecher, aus der feinsten Leinwand gemacht und mit Spitzen, die oft 3 bis 6 Zoll breit sind, besetzt. So ein Kopftuch kommt nicht selten auf 2 bis 3 Ducaten.«

V Kranjski kroniki piše P. M. Pohlin mimogrede o pokrivanju s »pisano« pečo. Barvaste se nam niso ohranile. Mari je mislil vezeno?

Anonimni pisatelj članka Kleidungsart der slav. Bewohner der oesterr. Monarchie v knjigi Versuch ueber die slav. Bew. der oe. M. I. Wien. 1804. piše na str. 80 i nasl.: »Die Krainerinn

vorzueglich in Oberkrain ... zeichnet sich unter allen Slavinnen durch das blendende Weiss ihrer Kleidungsstuecke und eine Reinlichkeit aus, welche einer Wiener Putzwaescherin Ehre machen koennte. Charakteristisch ist ihr Hang, alles, was sie traegt, in die engsten Faeltchen zu legen. Ihre Haube, und ebenso das weisse Kopftuch, welches dieselbe verheyrathet traegt, ist ganz gegen die Enden mit den feinsten Faeltchen besetzt.«

Hacquet piše v svoji knjigi *Abbildung und Beschreibung* ... 1801, Leipzig, ko govori o avbah: »Die Weiber tragen ueber eine solche Haube, die ohne Zierde ist, ein weisses Kopftuch, (Pezha), auch die Maedchen bey ueblem Wetter und Sonnenschein.«



Iz teh poročil zvedemo, da so koncem XVIII. stoletja jeli v smislu rokokoja izdelovati peče iz mehkejšega, finega materijala in jih obrobavati s širokim pasom čipk, da so jih začeli gubati in da so jih nosile omožene ženske, da so jih nosile tudi nad avbo (Haube die ohne Zierde ist je menda črna zavijača ali mandrovinasta avba [sl. 10 a]) ter da so jih nosila tudi dekleta. Vse bolj kot ta literarna poročila nas o obliki peč konca XVIII. in začetkom XIX. stoletja informira ohranjeni slikovni materijal.

Za prva dva decenija XIX. stoletja imamo upoštevati londonsko izdajo avstrijskih noš (*The picturesque representations of the dress and manners of the Austrians, London, 1814*<sup>1</sup>), za

<sup>1</sup> Vse slike iz *The P. R.* iz l. 1814. se najdejo že l. 1804. v knjigi Bertr. de Moleville: *Costumes des Etats Hereditaires de la Maison d'Autriche*, Londres 1804. Na te slike me je opozoril g. l.c. bibliotekar dr. J. Glonar, za kar se mu tu zahvaljujem.

trideseta in štirideseta leta pa Goldensteinove slike iz Korytkove zbirke. Obe zbirki nam kažeta stanje peč točno za leta 1814. in 1838./40., vendar je v Goldensteinovi zbirki ena (trnovska noša), ki kaže nošo pred 60 leti, torej iz 70ih let XVIII. stoletja, iz česar sklepamo, da ima Goldensteinova zbirka vsaj do neke mere tudi retrospektiven značaj.

Tam ima žena na glavi, v kolikor se da ločiti, črnovezeno zavijačo z drobnim čipkastim robčkom, čez njo pa poveznjeno veliko pečo (prim. gori Hacquet!), ki ohlapno pokriva ramena in del hrbta, pušča nad čelom viden spodnji rob zavijače in je na prsih enostavno zavozljana. Če so Slovenke v 70ih letih res



nosile še takšne, tako zavezane peče, torej ni še bistvene razlike med ono obliko, ki nam je sporočena po freskah z Vesele gore iz l. 1760.

Prav tako enostavno povezano pečo nosi v Goldensteinovi zbirki Smledničanka (t. 2). Njena peča ima že belovezeno »rožo« na hrbtu — prvo točno sporočilo o tej roži peče! (Seve, kar sem jaz mogel najti.) Peča ima tudi rob, s slike pa se ne da točno ločiti, ali je res čipkast, kakor bi pričakovali. Polhograjčanka (t. XII) nosi enostavno pečo, ki je zavezana s pentljo na desni rami.

Kočevarica (t. X) ima belo pečo, zavezano zadaj, en konec ima zavihan na leve prsi naprej.

Vipavka (t. XI) ima pečo podobno zavezano kakor so jih nosile v XV. stoletju, kakšna je pentlja zadaj, se s slike ne loči.

Žena iz Prema (t. III) ima belo pečo povsem tako pokrito in zavezano, kakor so zavezane še dandanašnji rute, namreč z vozlom tik pod vratom spredaj, konca pentlje padata na prsi.



Sl. 21.

Pač pa kažeta petelinčkaste oblike že peči na glavah naslikanih žensk iz Škofje Loke, Polhovega gradca in šišenskega predmestja. Kdaj so se te pojavile, nam spričo dejstva, da Golden-

steinova zbirka ne predstavlja noše izključno le iz časa nastanka zbirke (1838), nego tudi starejše (iz konca XVIII. stol.), morda pojasni londonska »Picturesque representation...«, kjer imamo naslikane tri Gorenjke iz leta 1814. še brez petelinčkastih peč. Na tabli 6. vidimo kmetico v poletni noši. Pečo ima enostavno na glavo poveznjeno, konca ima s prsi zavihana na ramena in hrbet. Tabla 7. kaže dekle z Gorenjskega z avbo, tabla 8. pa zimsko nošo Gorenjke imenovanega časa. Tudi ta nima še v petelinčka zavezane peče, nego enostavno poveznjeno belo ruto, ki je pod vratom spredaj ohlapno zavozljana, kratka konca padata na prsi.

Sodimo torej, da so petelinčki šele stilna tvorba 20ih in 30ih let, poznega klasicizma in zgodnje romantike. Peče zavezane v petelinčka torej menda niso starejše kakor kakih sto let; ker jih Goldenstein l. 1838. že ima, Picturesque representation pa l. 1814. še ne, sodimo, da so prišle v rabo med tem časom.

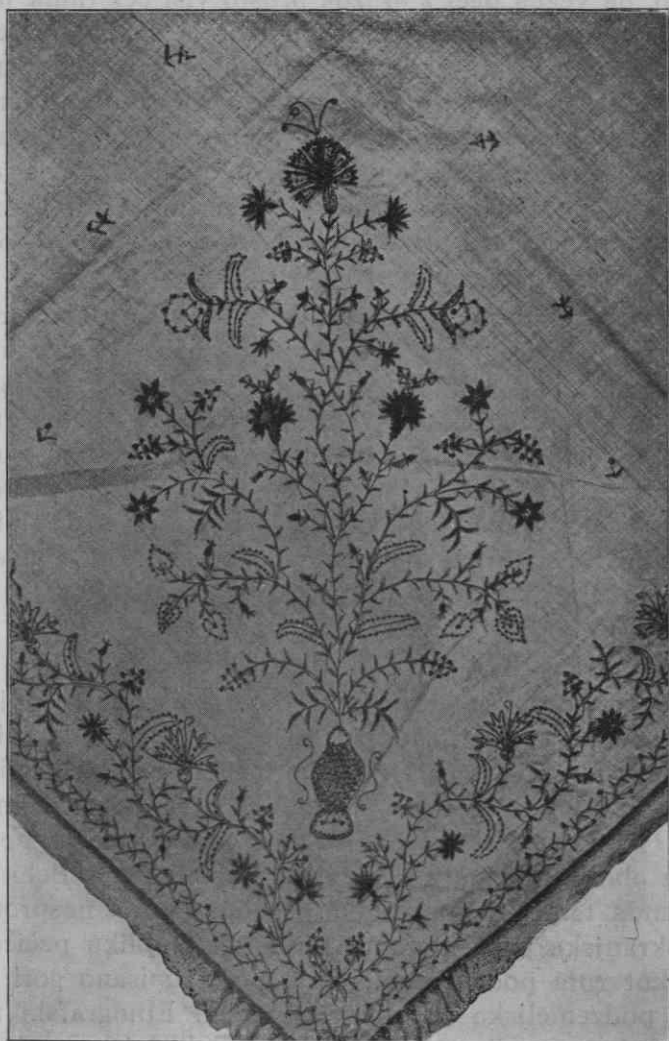
Petelinčkasto pečo v nam manj znani obliki kaže Goldensteinova tabla I. z žensko iz ljubljanske okolice (sl. 10 b). Peča ima nazobčan rob, ovita je tudi pod vratom, da spominja na srednji vek s svojo položenostjo na ramena, na vrhu glave pa ima »petelinčka«, vozlasto pentljo, oba konca molita v levo in desno.

Goldensteinova Škofjeločanka (tabla IX.) ima že pečo v obliki, kakršna je v poznih formah ljudske, »narodne noše« znana danes. Na glavo je peča položena tako, da pada dolg konec na hrbet, tik pod vratom zadaj je pod lasmi speta, na vrhu glave pa ima »petelinčka«, ki ima normalno zavihana pentljiča naprej in nazaj.

Take peče torej zaključujejo stilni razvoj tega najstarejšega našega ženskega pokrivala. Imamo torej srednjeveško, renesančno, baročno, rokokojsko in romantično obliko peče. Peča je bila najbolj razširjeno pokrivalo za ženske. Dočim se je avba omejila le na Koroško, Gorenjsko, srednjo Kranjsko in južno Štajersko, je peča vladala vsepovsod v Sloveniji skoro brez izjeme do srede XVIII. stol., poslej pa na glavah deklet, vdov in starih žensk. Preostane nam torej še opisati posamezne oblike peč izza romantike, ko se je forma zavezovanja in rob-



ljenja skrajno različila v lokalne variante in pa stilna analiza vezene ornamentike na pečah.



Sl. 22.

I. Imenovali in opisali smo že peče iz ljubljanske okolice, iz Smlednika, Polhovgradca, Škofje Loke, Osilnice, Vipave, Prema, kakršne so bile za zgodnjjeromantične dobe.

V splošnem se gorenjska oblika peče ni preveč izpremenila, niti variirala v tipu, kakor ga ima Goldensteinova Škofje-ločanka. Gre za pečo, ki je v tri ogle zganjena in zavezana okrog čela tako, da vezen ogel z »rožo« prosto visi čez tilnik na hrbet, ostala konca pa sta potegnjena pod vratom spodaj križema pod viseči konec z rožo in zavezana na vrhu glave v greben »petelinčka« (sl. 21). A. Sič poroča (O slov. nar. nošah. Ljubljana 1919), da so tako zavezane peče imela dekleta na Gorenjskem; če so pečo nosile žene (starejše žene in vdove, obligatna avba je bila za praznik), so jih imele zavezane okoli brade; vrhu glave je bil namesto grebena vozal z navzdol visečima koncema. (Glej Langusove freske na Šmarni goril)

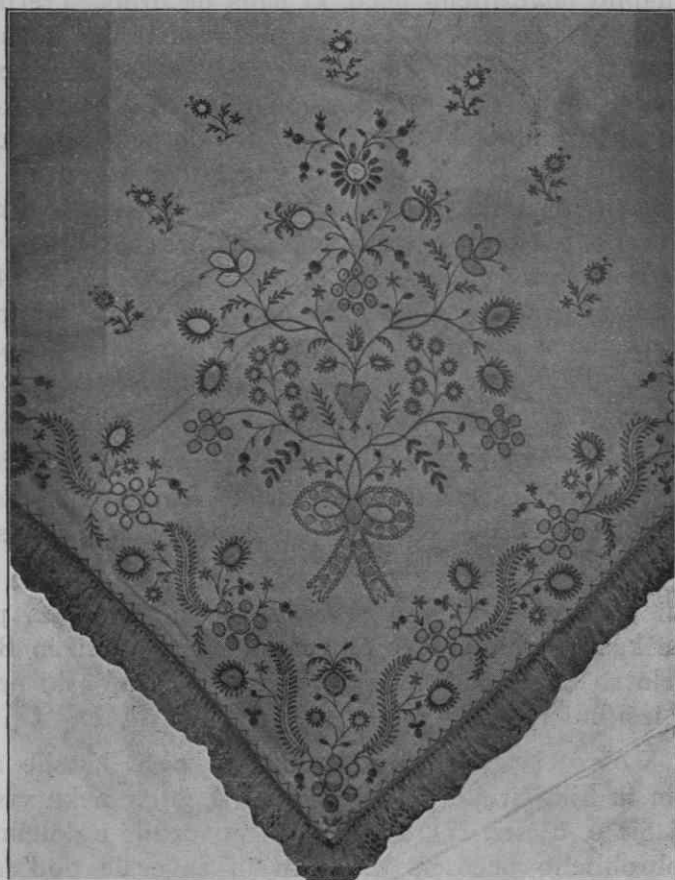
II. Belokranjice so nosile — avba se tam ni rabila — poleg polja, jogle, javbe, puntka za žene — pečo in pečico. Obe vrsti so nosile tudi Dolenjke, vsaj od Trebnjega dalje proti jugovzhodu, ki so tudi redko rabile avbo. Belokranjska in dolenska pečica sta majhni in brez rože, obrobljeni z drobnim pasčkom čipk. Zavezovala se je pod brado, kakor »ruta«. Peča pa je bila večja, vezena, vezala se je v Beli Krajini (po Siču o. c.) o praznikih izpod brade na temenu glave. Okrog Gribelj, Podzemlja in Adlešičev so nosile pečo pod vratom povito in zavezano zadaj na vratu čez viseči del z rožo, brez petelina, pod njo vezeno jaljbo (sl. 12).

Šokačke okrog Semiča pa tudi pod vratom podvito pečo (aptah) nazaj, na hrbet, zadaj na glavi pa je molel levo in desno dolg konec od glave (sl. 11). To je, mislim, zadnja krajina proti jugovzhodu, kjer se je še rabil petelinček. V Beli Krajini, okrog Metlike-Adlešičev se peče niso več zavezovale v petelinčke. Torej ta oblika pojema z Gorenjske postopoma v Belo Krajino, kjer menda tamošnjemu vzhodnjiškemu okusu nasprotuje. Za tip belokranjske peče moramo torej vzeti obliko pečice,, ki se zaveže kot ruta pod vratom, dalje pečo, opisano gori kot gribeljsko-podzemeljsko in adlešički način. Etnografski muzej v Ljubljani hrani tudi pravokotniško belokranjsko pečo (aptah) podolgovate oblike in s čipkami le na ožjih straneh.

Poljanke in Kočevarice so jo nosile tudi brez petelina, poveznjeno na glavo in zadaj pod lasmi speto.

Bojanke pravijo peči »povezača«; zavezujejo jo kakor Poljanke in Kočevarice zadaj pod vratom (sl. 13), brez petelinčka

(Sič), Uskokinje in Žumberčanke jo po robih pošivajo z rdečimi in zelenimi nitmi (Glasnik 1866, str. 14). Barvanost peče je obenem z rdečim viniškim glavnim robcem ali rdečimi kapi-



Sl. 23.

cami deklet že vzhodnjaška variacija (glej češkoslovaške in poljske rdeče rute in barvastovezene »peče«!).

III. Štajerke v Savinjski dolini so nosile čipkasto obrob-  
ljene peče, zavezane v petelinčka (Pajk, »Zora« 1876, št. 83).  
V Solčavi so nosile ženske za zgodnje romantike, kakor priča  
sličica, ki jo hrani etnografski muzej v Ljubljani, nad parto pečo

na rokokojski način poznega XVIII. stol. poveznjeno na glavo, rame in hrbet, na pasu s konci speto, nad njo pa klobuk. Druga sličica, ki datira nekako v drugo pol. XIX. stol., predstavlja nošo v Solčavi = Savinjski dolini. Tam ima ženska čez zlato avbo ohlapno poveznjeno pečo, ki pada na hrbet. Tretja sličica, tudi nekako iz druge pol. XIX. stol., predstavlja nošo iz Središča = Ormoža = Ljutomera. Žena, tam naslikana, ima vezeno pečo uprav belokranjski (sl. 15) zavezano (glej Podzemelj = Adlešiči!), kar kaže na vzhodnjaški način zavezovanja peče istotako kakor madžarsko = slovaški škornji Ljutomerčanke. Četrta slika iz istega časa predstavlja nošo iz Konjic = Slovenske Bistrice. Žena ima zavezano pečo vrhu glave v vozal brez pentljičev, povita je peča i pod vratom, rožasti konec pada na hrbet (sl. 14). Etnografski muzej hrani še sličico deklice iz Rogatca, ki ima pečo z dolgim koncem po hrbtu padajočo, okrog glave pa povezano brez vozla, dalje sliko druge Slovenke od Rogatca iz l. 1811. s prosto na glavo poveznjeno pečo.

Ob južnem boku Pohorja imenujejo po Pajku (o. c.) pečo »adro« ali »adrico«. (Primeri tudi dr. F. Kotnikova izvajanja v Našem Domu 1926/1927!) V Savinjski dolini so se nosile tudi tulaste peče, imenovane »koprivnice«.

Tudi panonske (ogrske) Slovenke so nosile peče, podobno zavezane kakor vzhodnjaške Slovenke v Ljutomeru in Beli Krki. Imele so te svoje bele »robce« tudi vzhodnjaški prevezene z rdeče izšitimi rožički.

IV. Korošice v Ziljski dolini so peče krasile z zlatim brokatom in njih široke čipke zgubale (sl. 20) v neke vrste avbo (primeri Sič o. c., str. 27), ali pa so si poveznile z dolgimi »franžami« obrobjeno pečo na glavo in jo zavezale pod lasmi na vratu zdaaj (sl. 18). Nosile pa so tudi pečo po kranjski šegi zavezano v petelinčka, ali pa pisano rdečo ruto zavezano s pentljo zadaj pod lasmi (na Gorenjskem imenujejo tako zavezano ruto »maruša« [sl. 19]). Tudi Korošice so v mežiški dolini nazivale peče »adrce« (Kotnik).

V. Tržaške okoličanke so nosile ali tulaste peče (po ital. vzorcu) ali pa bogato vezene bele perkalaste z izredno široko vezeno belo robno borduro in neobhodnimi čipkami. Zavezovale so jo zadaj na vratu pod repom z rožo (sl. 16, 17). Prav tako

Barkovljanke, one od sv. Ivana in slovenske Istranke, n. pr. v Borštu pri Ricmanih. Hacquet piše o gorjanskih slov. Istrankah v o. c. I, str. 49, da nosijo beloplastnene rute, zavezane turbanu



Sl. 24.

podobno tako, da visi en konec na levo ramo. Beneške Slovenke (Rutar, Beneška Slovenija, str. 76 in 173) jo imenujejo facolét. »To lepo pregrnjeno pokrivalo je na strani tako zvezano, da

pokriva le polovico glave in da na pol odkriti desni strani roglji doli vise in obrazu dajejo nekaj smelega.«

To bi bili torej tipi zavezovanja peč. Ni težko ločiti severozapadni (gorenjski tip s koroško ziljsko varianto), vzhodnjaški tip (Bela Krajina, Vzhodna Štajerska) in jugozapadni (primorsko-romanski pas), ki tvorijo tri glavne etnografske različice slovenske.

### Stil vezeninske ornamentike na pečah.

Naj si v prihodnjem še ogledamo stil ornamentike teh peč in stilne razlike te ornamentike po etnografskih enotah.

Gori naštetih trije etnografski tipi, ki se kažejo v načinu zavezovanja, se kažejo v ornamentiki še jasneje. Kakor se ona »netektonski«, do neke mere nesmiselno zavezana gorenjska petelinčkasta peč loči po duhu od tesno oprijemljive vzhodnjaške belokranjske in obe od romanske dekorativne, deloma »tektonski« oprijemljive primorsko-slovenske, se loči tudi ornamentika teh treh tipov naravnost bistveno v istih točkah.

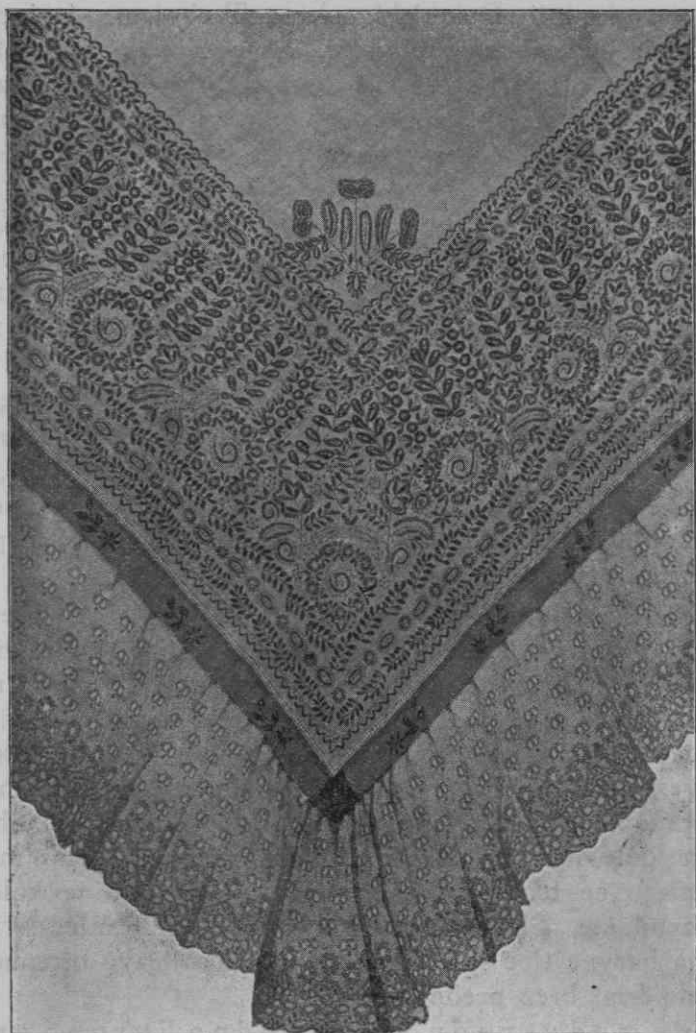
1. Tip gorenjsko-ornamentirane peče konec XVIII. in XIX. stol. je tak:

Kvadratna ruta je vedno opremljena s pasom finih čipk na vseh straneh. Vezenina obstoja v pravilu iz robne bordure v oglu na dveh straneh in iz »rože« ali »krancelja« v oglu bordure. Bordura sestoji v pravilu iz organski žive vejače, ki ji je predmet nageljnova »vejica«, v dolinicah se redno pojavlja nageljnovecvet ali kaka drugačna, skoro vedno naturalistično individualizirana cvetna rozeta. »Krancelj«, ali bolje, »roža« (»krancelj« je bolj resnični »venec« na velikonočnih prtičkih, najčešče sem čul za ogelno ornamentiko ime »roža«) raste iz vaze s prijemoma ali pa je pojmovan kot šopek, zvezan spodaj s pentljo (»mašna«). Iz enega stebela poganjajo različnolistaste vejice, na njih koncih so različni cvetovi; najnavadnejši ko nagelj, vrtnica, marjetica in razne grozdaste oblike, često tudi med trtnim listjem. Pogosta so med cvetjem tudi srca. To »rožo« ali šopek najčešče obkrožajo v neki razdalji v polkrogu okrog rože razvrščeni kratkopecljati končki vejic s cvetovi (o simbolizmu naših ornamentalnih sestavin na drugem mestu). Glej sl. 22 in 23!

Gre torej za tektonsko robno borduro v nekem nasprotju z bolj zapadno nemško, netektonsko ornamentiko. V tem oziru



je ornamentika gorenjske peče skrajna meja zapadnjaškega ljudsko = ornamentalnega stila proti abstraktno mislečemu



Sl. 25.

vzhodu. V tem stilu je baš sreda med čisto naturalistično = subjektivnim in idealno = objektivnim, abstraktnim stilom, kakor ga kaže vzhodnjaška ornamentika pri nas v Beli Krajini.

2. Roža dolenjske peče tvori lep, postopen, organski prehod iz gorenjskega v vzhodnjaški stil. Naturalistične oblike se začno tipizirati v idealistično = abstraktnem smislu.

Že v vzhodnji Dolenjski, okrog Trebnjega, izginejo kot naturalistični specimen = individui, jasno oblikovani nageljni, vrtnice itd. in ornam. sestavina je abstraktno idealna rozeta, ki ji ne veš več botaničnega imena. Obenem se začne kosati ona na Gorenjskem organski živa, valovita bordura v ritmično posejane ornamente po vzoru vzhodnjaškega neskončnega ritmičnega vzorca, ali pa postane geometričen, cikcak. Geometriza in tipizira se tudi »roža«, ki dobi »pravilne«, geometrične oblike: krog, kvadrat, oval (sl. 24), dočim vlada na Gorenjskem naturalističen obris šopka rož. Končni tip je »roža« z belo-kranjsko-hrvatske meje pri Adlešičih.

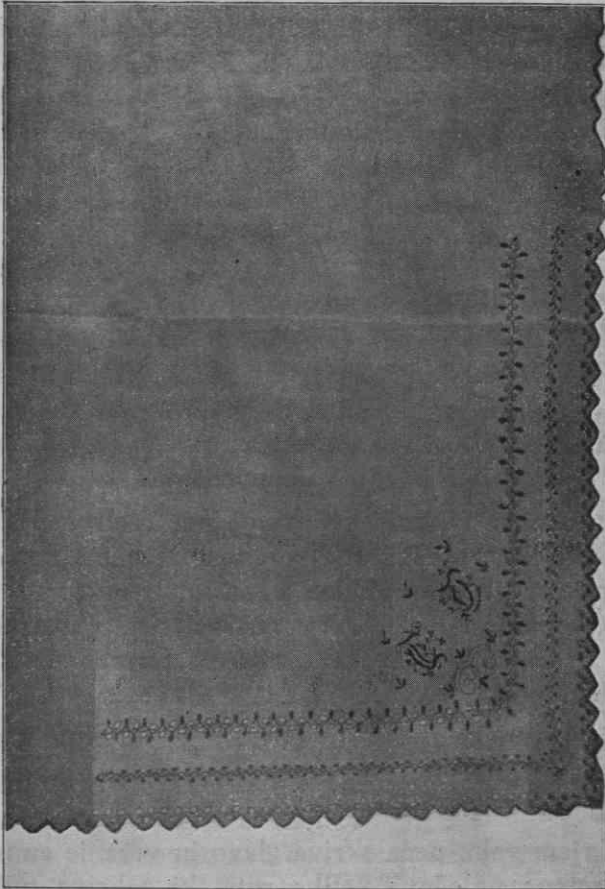
Čipkast rob je zelo redek; navadno so te belokranjske peče cikcakasto zarobljene. Ornamentika je luknjičava, roža je povsem geometrična rozeta ali pravilen koncentričen tvor, robna bordura sestoji iz odločenih, ritmično si sledečih, geometrično idealnih oblik. Podobne so »tehtonski« ornamentirane peče iz vzhodne Štajerske (sl. 26).

Prehod iz naturalistično in subjektivno mislečega ozemlja v idealno = objektivno, abstraktno se zrcali tudi v »kolorističnem« pogledu. Gorenjci z naturalističnim nazorom o barvah mešajo barve in si ugajajo v niansah. Vzhodnjaki si ugajajo v nemesanih maloštevilnih barvnih tipih. Na pečah sledimo isto. Gorenjka veze pečo v belem, jo robi s prozornimi čipkami in najde i prehodne »barvne« možnosti. Tako veze žilice v listih belo, temnejše dele listove ploskve pa izpolni s prozorno mrežico, skozi katero se temno odraža barva janke. To je kolorizem severozapadnega Slovenca. Vzhodnjaški Belokranjec s svojim čutom za barvne tipe ljubi belo pečo z luknjičavo ornamentiko, torej belo-črno brez prehodov!

Meja med zapadno in vzhodno Evropo gre, če čisto stilno govorimo in sklepamo, torej baš čez našo Dolenjsko.

3. Primorski tip (sl. 25) še spada v zapadni krog, ima pa do ločne romanske tendence. Značilen za ornamentirane peče iz teh krajev je zelo širok rob čipk (čipke so italijanskega značaja sploh), dalje na vso moč široka robna bordura in domala iz-

ginjanje »rože« do nebogljenega okrajenca. V tem se zrcali idealno = tehtonski značaj romaneskne psihe. Ornamentalne sestavine so sicer vzete iz naravnega botaničnega vrta, toda idealizirane in tipizirane do skrajnosti v »rozete = sploh« in »liste =



Sl. 26.

sploh«. Drugi slovensko = primorski tip peče je tulasta peča z benečanskimi vzorci.

Tako nas peče v stilističnem oziru točno pouče o duhovni vsebini treh variant slovenske ljudske kulture! Istotako nas uče istih stilističnih razlik kmečke hiše, plastika in slikarstvo, glasba in poezija.

## Peča v okvirju zgodovine noš zapada.

Že v pozni helenistični dobi si grške in rimske ženske pokrivajo glave s tenčicami (flammeum), kakor vidimo to pri Holtenrothu, Prachten der Völker, T. 45/2, 6, 7; 48/18. Običajno je pokrivanje ženske glave s tenčico v starokrščanski dobi (H. Altertum 57/5, 6, 7, 15), dalje pri Longobardih in Frankih merovinske dobe (H. Alt. 71/9, 73/19, 74/12, 13). V XI.—XIII, stol. srečamo »pečo« v enostavno čez glavo in ramena poveznjeni obliki pri Normankah, Anglonormankah, Angležinjah, Nemkah in Francozinjah (H. Mittelalter 6/9, 11, 8/14, 16; 16/41, 19/7, 12, 13); pri teh se že često skoro tipično srednjeveški ovija okrog vratu in glave. Nemke XIII. stol. jo polagajo pod ali nad šapelj (H. Mittelalter 33/12, 13, 15; 34/1), v XIV. stol. živi v Nemčiji poleg gagel v obliki raznih »kruseler«, nagubanih tenčic, ovita okrog glave, vrata in ramen (H. Mittelalter 36/3, 17, 19, 21, 37/1), v Angliji (H. Mittelalter 63/11), v Franciji (H. Mittelalter 73/6, 11, 16), v XV. stol. se turbanasto ali avbasto zviija na glavi (H. Mittelalter 40/17, 19, 20, 21, 42/22, 24, 25, 36, 13, 7), podobno v Franciji, kjer si deli vlado s chaperonom.

V renesansi se oblike zavezovanja peč diferencirajo v smislu razmahnivšega se rasnega individualizma, vendar povsod prevladujejo nesrednjeveške oblike, ki so imele namen forme telesa (glave) zakriti; odtlej (od XV. stol.) velja načelo umetno-dekorativnega pokrivanja glav tako, da se forma glave, vratu in ramen razloči pod odelom.

Razvoj slovenske peče gre povsem vzporedno z evropsko-zapadnim, kakor moremo to danes razložiti, ko še nimamo zbrane dovolj materiala za ta studij.

V srednjem veku peča skriva glavo in vrat, je enostavno čez glavo in ramena položena velika ruta, ki zakriva tudi dobršen del hrbta; v renesansi XV. in XVI. stol. sledi noša peče nemško renesančne oblike, ki jih sprejema s severa in zapada. Takrat ne gre več za srednjeveško zakrivanje, marveč za povdarjanje oblik.

V XVII. stoletju kaže naša peča, kakor jo opisuje Valvasor (glej zgoraj!), oblike, kakršne nahajamo že v drugi polovici XVI. stol. pri Italijankah (glej H. Neuzeit 90/ 19, 20). Ta oblika je torej odločno italijanske proveniencie, ker je ne najdemo niti pri Nemkah niti Francozinjah, niti na vzhodu XVII. stol.

Pečo XVIII. stol. smatramo za rokokojski omehčano obliko stare baročne italijanske, peča XIX. stol. s »petelinčkom«, ta tipično zapadnjaška oblika, pa nima podobnosti v Evropi menda nikjer, vsaj jaz nisem našel podobnosti ne pri Nemcih ne pri Francozih ne pri Italijanih.

Peča je zapadnjaško pokrivalo; v okvirju zapadnih peč se naše peče i v zavezovanju i v ornamentiki do neke mere stilno ločijo kot individualne tvorbe, kakor smo to mogli ugotoviti že pri avbah (Etnolog I.).

### Résumé.

Le mouchoir de tête slovène, »peča«, aptah, »adra« (comp. ital. pezzo, allem. Kopftuch, Hader) est une des plus, anciennes coiffures féminines; dans la forme d'un morceau de toile blanche qui enveloppe la tête de l'une ou de l'autre manière il date du moyen-âge et est en usage général depuis le 10<sup>e</sup> siècle dans presque toute l'Europe. La plus ancien témoin littéraire de la »peča« slovène est de 1334, mais sa plus ancienne représentation de déjà du 13<sup>e</sup> siècle. Jusqu'à la fin, du 16<sup>e</sup> siècle le style de la »peča« slovène s'est développé sous influence allemande, ensuite sous influence italienne jusqu'au 19<sup>e</sup> siècle où elle reçoit au sommet de la tête un noend, »petelinček«, marque caractéristique originale du costume national slovène. Nous pouvons étudier l'ornamentation à partir de la fin du 18<sup>e</sup> siècle. Son style, montre tous les caractères distinctifs du triple élément ethnographique slovène qui est pas sa situation géographique serré sur la frontière entre l'Europe occidentale et orientale, mais aussi sur la frontière entre le Nord et le Sud roman.

La »peča« slovène montre dans ses formes et dans son ornementation beaucoup de marques caractéristiques individuelles dans le cadre des coiffures féminines occidentales de la catégorie.

