

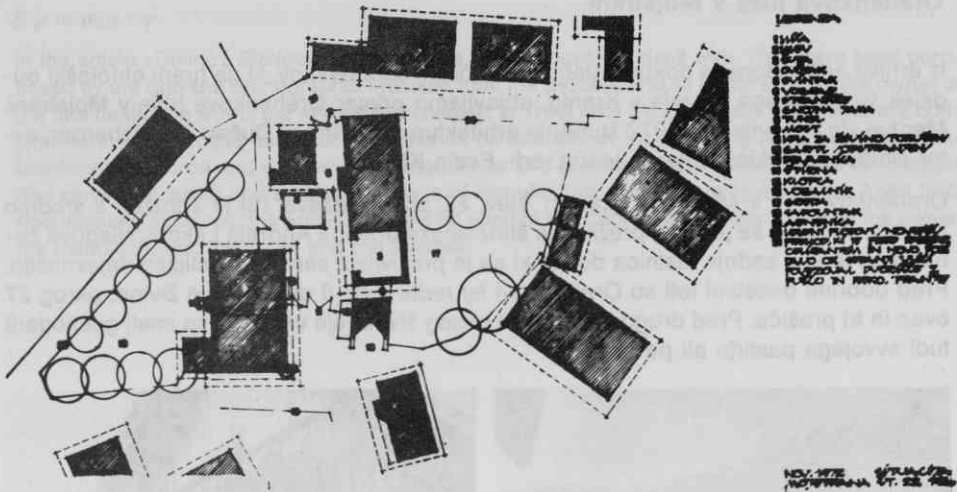
Orehenkova hiša v Mojstrani

Iz arhiva arhitektonske dokumentacije etnoloških spomenikov, ki ga hrani etnološki oddelk Gorenjskega muzeja v Kranju, objavljamo primer Orehenkove hiše v Mojstrani. Meritve sta opravila leta 1972 študenta arhitekture Katarina in Dušan Engelsberger, avtor situacijskih skic doma pa je ing. arh. Fedja Klavora.

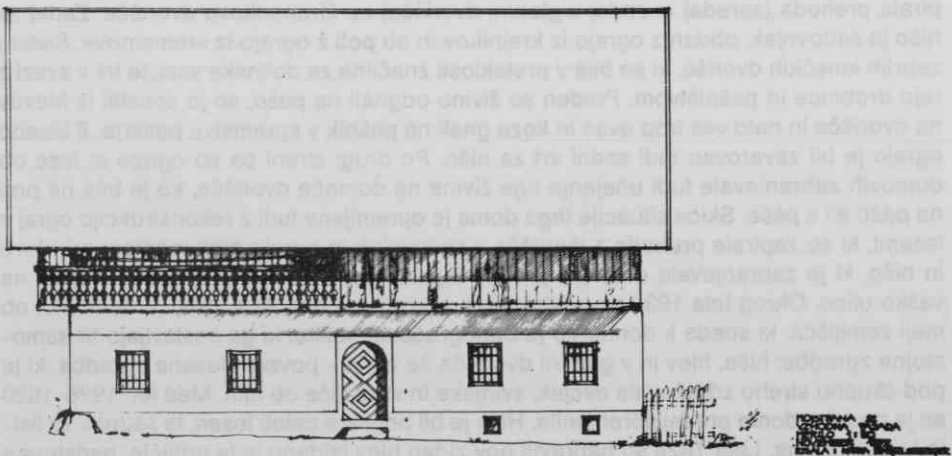
Orehenkov dom v Mojstrani (stara h. šte. 22, zdaj Aljaževa 18) je združen s srednjo kmetijo, s katero se je tedaj preživljala štiričlanska družina Andreja Lakota. Njegova žena Mina je bila zadnja lastnica doma, ki se je preživljala samo s kmetijsko dejavnostjo. Pred dobrimi desetimi leti so Orehenkovi še redili 7 do 8 glav goveje živine, okrog 27 ovac in tri prašiče. Pred drugo vojno je bil obseg živinoreje večji, saj so imeli gospodarji tudi svojega pastirja ali pa ovčarja.



Orehenkov dom je postavljen v severozahodnem delu Mojstrane med domovi manjših kmetij in kajšarskih posesti. Vložen je med dvoje stranskih vaških poti, od koder se odpirata prehoda (spredaj in zadaj v globini dvorišča) na Orehenkovo dvorišče. Zadaj za hišo je sadovnjak, obdan z ograjo iz krajnikov in ob poti z ograjo iz »remelnov«. Sistem zaprtih kmečkih dvorišč, ki so bila v preteklosti značilna za dolinske vasi, je bil v zvezi z rejo drobnice in pašništvom. Preden so živino odgnali na pašo, so jo spustili iz hlevov na dvorišče in nato ves trop ovac in koza gnali na pašnik v spremstvu pastirja. Z leseno ograjo je bil zavarovan tudi sadni vrt za hišo. Po drugi strani pa so ograje in lese ob domovih zabranjevale tudi uhajanje tuje živine na domače dvorišče, ko je bila na poti na pašo ali s paše. Skica situacije tega doma je opremljena tudi z rekonstrukcijo ograj z lesami, ki so zapirale prehode z dvorišča v sadovnjak in ograje med mostom pri hlevu in hišo, ki je zabranjevala drobnici prehod izpred hleva pred hišni vhod in naprej na vaško ulico. Okrog leta 1930 so odstranili te »ograde« z dvorišča, ostal je le še plot ob meji zemljišča, ki spada k domu. To je dom gručaste oblike, ki ga sestavljajo tri samostojne zgradbe: hiša, hlev in v globini dvorišča še tretja – povsem lesena zgradba, ki je pod skupno streho združevala ovčjak, svinjake in stranišče ob njih. Med leti 1928–1920 se je podoba doma precej spremenila. Hlev je bil poprej v celoti lesen, le »šupak« za listje je bila zidana. Leta 1928 so napravili nov zidan hlev (zidano je le pritličje, nadstropje



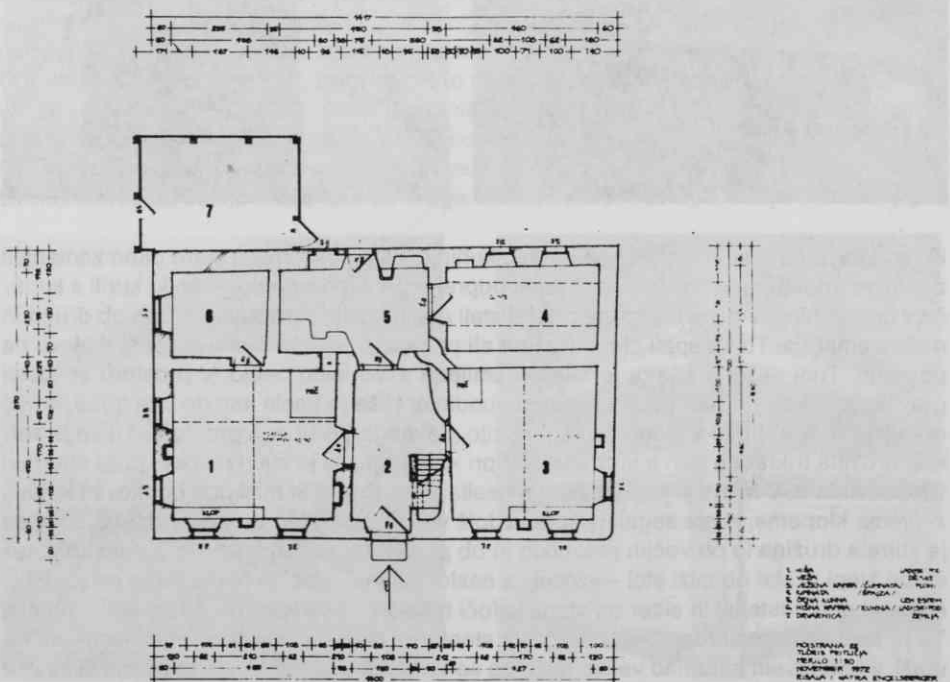
je leseno) in po stari tradiciji pokrili novo zgradbo z leseno kritino iz »dil«. Naslednje leto so uredili gnojišče ob svinjaki, ga opremili z betonsko ograjo in napravili gnojno jamo, kamor se steka gnojica iz svinjakov, stranišča in iz hleva. Ob prednji čelni fasadi hleva je z dvorišča speljan »velban« most na hlev, po katerem so z vozovi in vprežno živino vozili pridelke žita na »skedenj«, kjer so žito mlatili, vejali, tlekli lan, na skednju so pripravljali rezanico za krmo živini. V poglavitem je bilo celotno nadstropje na hlevu namenjeno shranilu sena, »na skednju« (tako imenujejo s stenami ograjen prostor, kamor se odpira prehod z mosta), hranijo tudi vozove, vprežne sani, slamoreznico in večje gospodarsko orodje. Ob mostu na hlev so imeli na drovišču manjšo gredo, kjer je gospodinja pridelovala sadike – »flance« in začimbe za domače potrebe. Kasneje so si uredili gredo na vrtu, zadaj za hlevom. Poprej so hodili po vodo na Strniško, kakor so imenovali studenec v bližini doma, kasneje pa so naredili »štirno«, manjši vodnjak zadaj



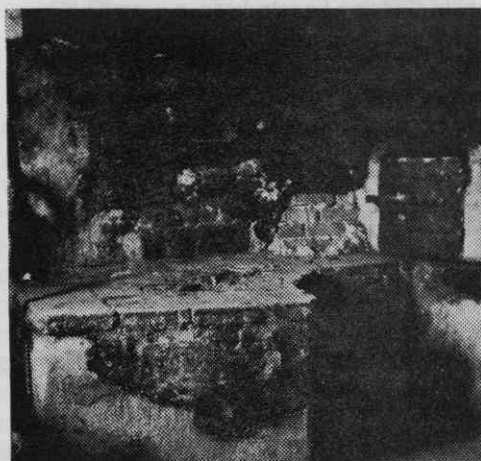
za hišo. Pred prvo vojno so že imeli vodnjak. Vodovod so dobili šele leta 1950. Napeljali so vodo v kuhinjo in hlev, ki so ga poldrugo desetletje kasneje opremili še z napajalniki.

Do začetka šestdesetih let so bile vse strehe tega doma lesene, krite z dilami. Strehi hleva in hiše sta bili oblikovani »na čop«. Sedanjo obliko sta dobili šele pred dobrimi petindvajsetimi leti, ko so odstranili leseno kritino (najprej na hiši, nato še na hlevu) in jo zamenjali z opeko.

Orehenkova hiša je spomenik baročnega stavbnega oblikovanja iz 18. stoletja, nekatere sestavine pa kažejo še na starejše poreklo, kar bo gotovo zanimalo raziskovalce stavbne zgodovine. Sedanja izoblika tlorisa, njen kubus, njena notranja organizacija in posamezni stavbni členi skupaj z lesenim nadstropjem, ki ga na južni čelni fasadi in na delu glavne vhodne fasade oklepa bogato rezljan »gank«, so delo stavbnih mojstrov iz baročnega obdobja. Orehenkova hiša je nadstropna, v pritličju zidana (gradivo je kamen, vezan z apneno malto), v nadstropju lesena zgradba. Leseno nadstropje na južni in glavni vhodni fasadi je izpahnjeno v obliki pomola nad zidanim ostenjem pritličja. Leseno ostenje v nadstropju je zgrajeno v obliki skeletne konstrukcije, z izjemo »štibla«, malega hrabrenega prostora nad hišno kamro, ki je zgrajen iz brun. Deske lesenih opažev nadstropja in obeh zatrefov so pribite na tramovje stavbnega skeleta v veliki meri še z lesenimi »cveki«. Celotno nadstropje je imelo izrazito shrambeno funkcijo. Funkcionalna členitev pritličja pa obsega naslednje prostore. Iz veže se na eni strani odpira prehod v hišo (glavni bivalni prostor), na nasprotni strani pa v »veženo kamro«. V globini veže se odpira prehod v črno kuhinjo z ognjiščem. Med kuhinjo in hišo je vrinjena »hišna kamra«, na drugem koncu črne kuhinje se odpira prehod v shrambo –



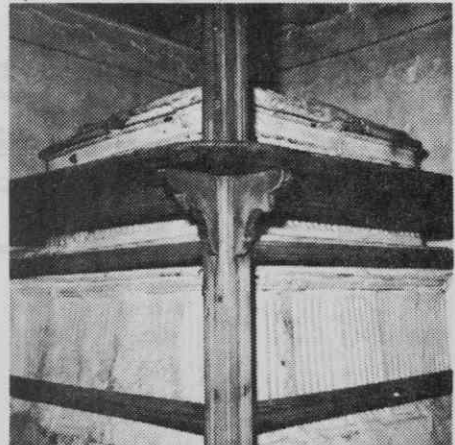
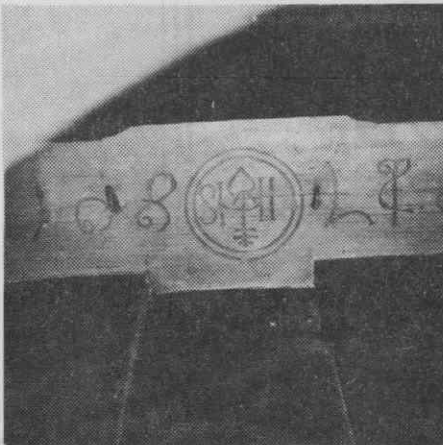
»timnato«. »Velika vrata« imenujejo glavni hišni portal na dvoriščni strani hiše, »mala vrata« pa portal na zadnji vzdolžni fasadi, ki odpira iz črne kuhinje prehod za hišo, kjer sta vodnjak in drvarnica v obliki kasnejšega lesenega pristenjka ob hišni kamri. V osemdesetih letih osemnajstega stoletja je doživela hiša nekaj predelav, kot kažeta lesena stropa z rezljanim nosilnim tramom. V hiši je na stropnem tramu vrezana letnica 1780, v vežni kamri pa letnica 1785, v slednjem prostoru sta ohranjeni še dve zidni omarici z baročno profiliranimi okvirji, pred nekaj leti pa so odstranili lončeno kahlasto peč s pečnicami v obliki lončkov in modelnicami z odtisnjenimi baročnimi motivi. Stropi v veži, kuhinji in timnati so zidani – »velbani«, v treh bivalnih prostorih (hiša, hišna kamra, vežena kamra) pa so leseni – mecesnovi. Vsi prostori so opremljeni z lesenimi podi iz desk, le v črni kuhinji je betonski pod, poprej pa je bil kamen. Okna v zidanem ostenju pritličja z lesenimi »romi« in vzdanimi kovanimi mrežami na križ so iz 19. stoletja. Na notranji strani so ob oknih stenske niše klasicističnih oblik, segajo pod nivo oken-skih odprtin, v nivoju le-teh pa so vzdane lesene police – »lajšte«.

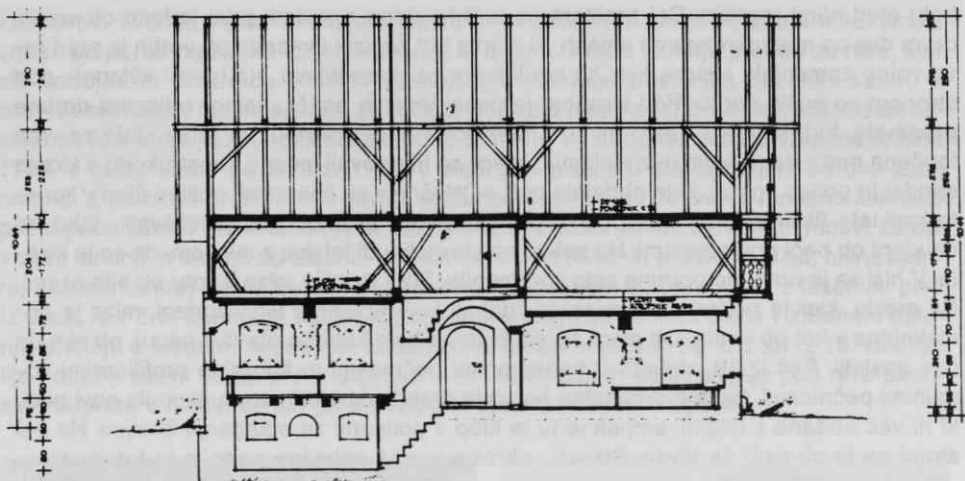


Ko so leta 1959 uredili v hišni kamri novo kuhinjo s štedilnikom, so staro okno zamenjali z velikim trodelnim oknom. Prostor je bil poprej opremljen s pečjo, ki so jo kurili s kurišča v črni kuhinji. V hišni kamri sta poprej stali dve postelji, postavljeni druga ob drugo in nočna omarica. Tu so spali člani družine ali pa posli – pastir, ki je sicer spal v hlevu na pogradu. Tudi vežena kamra je bila opremljena s kahlasto pečjo. V prostoru so živeli prevžitkarji (teta) pa tudi gospodar in gospodinja. Hiša je imela vse do leta 1959, ko so uredili »belo« kuhinjo v hišni kamri, funkcijo glavnega bivalnega prostora. Tu se je zbirala družina trikrat na dan k jedi. Jedli so pri »mentrgi«, ki je stala ob peči pred vhodom v hišno kamro. V mentrgi je gospodinja mesila kruh. Pri veliki mizi pod bohkovim kotom, z dvema klopema, ki sta segali iz kota vzdolž vse dolžine sten do nasprotnega kota, se je zbirala družina le ob večjih praznikih in ob posebnih priložnostih. Na vsaki strani nasproti klopi je stal ob mizi stol – »žesel« z naslonjalom. Poprej je imela svoje mesto v hiši samo ena postelja, in sicer ob steni, ki loči hišo od hišne kamre – sedaj bele kuhinje. Tu je spal stari gospodar (prevžitkar). Na steni ob vratih v hišno kamro je visela ura na uteži, v bohkovem kotu nad veliko mizo pa so na obeh straneh visele nabožne slike in v

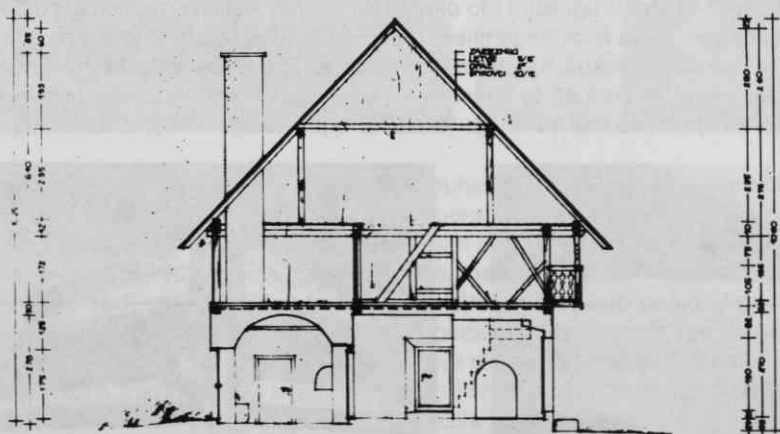
kotu med njimi razpelo. Del prostora so tudi tri zidne omarice: prva je levo ob vratih, drugi dve pa med oknom ob stenah, ki tvorita kot z mizo. Omarica ob vratih je pred prvo vojno zamenjala »levo«, kjer so kurili trske za razsvetljavo. Na leseni »štangi« pod stropom so sušili perilo. Pod stropom je nekaj lesenih poličk, kamor odlagajo drobne predmete, tudi knjige so med njimi. V prvi polovici šestdesetih let je še stala za vrati lončena peč z zapečkom in z »latami«, kakor so imenovali leseno konstrukcijo s klopjo spodaj in polico zgoraj, ki je obdajala peč. »Čelešnik« so imenovali nosilni člen v konstrukciji lat – fiksiran je bil v strop in v pod. Na policah lat so ob peči poležavali – tako kot na klopi ob peči pod policami. Na police so stavljali tudi latvice z mlekomo, da se je kisalo. V hiši se je notranja oprema zelo spremenila. Tudi klopi in mize v kotu ob njih ni več. Na mestu, kjer je poprej stala miza, je zdaj stol – »štokle« s televizorjem, miza je pomaknjena v kot ob vratih. Ob steni, ki loči hišo od bele kuhinje, sta dve omari, ob njih pa dve postelji. Peč iz 19. stoletja (s kaneliranimi pečnicami in figuralno profiliranimi vogalnimi pečnicami, katerih originalno barvo je prekrival belež) se je umaknila novi peči, ki ni več obdana z latami, ampak je tu le klop s policami za odlaganje čevljev. Na eni strani pa je ob peči še divan. Stensko okrasje tvorijo nabožne podobe in fotografije.

»Timnata« je shrambeni prostor za razna živila: kruh, meso, moko, sadje, mošt in podobno. Tu je jedilna omara, prostor je imel v času črne kuhinje tudi funkcijo prostora, kjer so hranili razno posodje. Kot da je nastal hkrati z velbom in portalom v črno kuhinjo, visi na steni ob njem v veži masiven, grobo likovno oblikovan sklednik. Sicer pa je mala in ozka veža izrazit komunikacijski prostor, ki odpira prehode po stonicah v klet »kevder« in v leseno nadstropje – »na vrh«. V črni kuhinji, ki jo danes uporabljajo le še za svinjsko kuhinjo, je kurišče »msteje« za troje peči: v hiši, hišni kamri in na drugem koncu kurišče za peč v veženi kamri. Ob mstejah za peč v hiši je bilo tudi večje odprto ognjišče, del so ga podrli, tako da je zdaj ognjišče manjše; spodaj je bil oblikovan »pepelnik« za odlaganje pepela. Tako kot po drugih hišah na Dovjem in v Mojstrani so tudi Orehenkovi še desetletje po drugi vojni (do okrog leta 1955) v kotlu na ognjišču izdelovali ovčji sir (izdelovali so ga iz ovčjega mleka, ki so mu dodali še nekaj kravjega mleka). Kotel je visel na »ketevneku«, kakor so imenovali verigo, ki je visela na železnem kavljju izpod velba. Pod velbom so tudi lesene »gliste« s palicami za obešanje mesa. Orehenkovi zdaj sušijo meso tudi za druge vaščane, ki jim uslugo vrnejo z delom (npr.





HOISTIRANA SE
KODOLNI PRESEK
MERSLO 1:100
DOKALA I MATRIKI ENKELMEREKUR



HOISTIRANA SE
PREK V PRESEK
MERSLO 1:100
DOKALA I MATRIKI ENKELMEREKUR

pomagajo jim pri grabljenju, zmetavanju mrve, popraj so dobili še klobaso – če so klobase sušili; nekateri jim to uslugo tudi plačajo. Po drugi vojni so v črni kuhinji namestili brzoparilnik za kuhanje svinjske krme. Poprej so jo kuhali v velikih železnih loncih v peči; še vedno sekajo – tako kot so to počeli tudi poprej – »svinjski futer« za kuho v črni kuhinji. Najprej so napeljali vodovod v črno kuhinjo, saj so belo kuhinjo uredili v hišni kamri šele desetletje kasneje.

Na vrh so speljane iz veže stopnice v obliki odprtih polic. Ves prostor na vrhu – tudi brunast štibl je ena sama shramba. Vmesna lesena stena z izoblikovanim prehodom z vrati deli prostor na vrhu v dvoje delov. Nad veženo kamro in timnato je več skrinj iz 18. in 19. stoletja, ki jih lepša arhitekturni okras ali pa so poslikane. V skrinjah so hranili razne vrste žit, občasno so ta prostor uporabljali tudi kot shranilo za seno. Prav zavoljo tega, zavoljo spravila sena so na severni čelni fasadi v lesenem opažu nadstropja izoblikovana vrata, do katerih so prislanjali lestev, kadar so v rjuhah nosili gori seno ali pa so zmetavali seno skozi ta vrata iz voza. V zadnjem času ne uporabljajo več prostora v ta namen, saj imajo manj živine in pridelajo tudi manj sena. V prostoru nad vežo so shranjene vile, grablje, ježesa, jermenje, vrvi, verige, sekire, žage, cepini, motike, kopulje. Poprej so tu shranjevali tudi kolovrate, ahle za volno, trlice, deže za zaseko. Še vedno ima tu svoje mesto skrinja za živila, v kateri hrani gospodinja moko, fižol, ješprenj; poprej so laneno seme dali v jerbases in vreče pa v skrinjo zaprli. Tu je tudi skrinja za obleko (z obleko) in visoka omara za obleko. V brunastem prostoru – štiblno je nizka predalna omara za obleko, skrinja za fižol, tu shranjujejo semena, pripravljena za setev. V štiblno so police za sadje, tu shranjujejo tudi drobno orodje.

Opisna dokumentacija je bila opravljena pred desetimi leti, ko sta še živela Andrej in Minca Lakota. Dom je do danes ohranil podobo izpred desetih let v nepredelani obliki. Lastnik je Darko Lakota, ki redi zdaj le še 11 ovac.