
DISKRETNİ ŠARM ŠTUDENTSKEGA NASELJA

Bivalna kultura v Študentskem naselju

Nadja Valentinčič

207

IZVLEČEK

Avtorica sooči teoretično opredelitev bivalne kulture, ki jo je priredila specifičnemu okolju študentskega naselja kot posebni obliki skupinskega bivanja, in bistvene zaključke raziskave bivalne kulture konkretnega okolja Študentskega naselja v Rožni dolini v Ljubljani. Na kratko predstavi tudi okoliščine večmedijske raziskave, na kateri temeljita članek in njena diplomska naloga.

ABSTRACT

The author confronts the theoretical definition of residential culture, adapted to the specific environment of student hostels as a special form of collective living, with the basic conclusions of her research of the actual residential culture in the student hostels of Rožna dolina in Ljubljana. She also presents a short description of hostels of the multimedia research on which the article and her degree thesis are based.

Članek temelji na diplomski nalogi z naslovom ORIS BIVALNE KULTURE V ŠTUDENTSKEM NASELJU V ROŽNI DOLINI, prvi diplomski nalogi na Oddelku za etnologijo in kulturno antropologijo, ki jo sestavljata videofilm in besedilo. Raziskavo bivalne kulture sem opravila v letih 1988 in 1989, videofilm ŠTUDENSKO NASELJE je bil končan leta 1990, besedilo diplomske naloge pa je nastalo s precejšnjim časovnim zamikom, vendar menim, da so rezultati še vedno relevantni.

Prikaz strukture Študentskega naselja (ŠN), domskega reda in predstavitev stanovalcev, torej zunanji pogled, lupino bivalne kulture, sem namreč gradila tako, da so zajete vse spremembe, ki so nastale v vmesnem času in so vplivale na podobo bivalne kulture. Odnos stanovalcev do prostora in ljudi v njem, torej notranji pogled, srčiko bivalne kulture, sem zajela z obširno anketo (skoraj 60 vprašanj) in popisnim listom (22 kategorij podatkov o opreми sobe), ki je zajela 200 študentov ali 7,5% stanovalcev, ter z usmerjenimi intervjuji s 34 študenti (vse video posnetke še vedno hranim). Teh podatkov nisem mogla "dopolniti" ali ažurirati, vendar menim, da bi ob ponovni izvedbi ankete in intervjujev dobila dokaj podobne rezultate, čeprav se je v vmesnem času zamenjala cela generacija študentov. Veliko bolj smotno bi bilo raziskati bivalno kulturo istih ljudi deset let kasneje.

Razmerje med besedilom raziskave in videofilmom puščam tokrat ob strani in se posvečam samo bivalni kulturi: najprej bom predstavila teoretični koncept, potem pa

bistvene ugotovitve raziskave konkretnega okolja v Študentskem naselju.

Pojem stanovanjska kultura se v slovenski etnologiji pojavlja zadnja tri desetletja in je posledica sprememb teoretičnih in metodoloških izhodišč. Področje stanovanja oziroma človeških bivališč, ki so ga prej etnologi uvrščali v materialno kulturo, je tako postalo stičišče, ki povezuje materialno, duhovno in socialno kulturo. Pri stanovanjski kulturi je poleg stanovanja in elementov v njem pomemben predvsem stanovalec, njegov način življenja in počutje v stanovanju. Skozi stanovanjsko kulturo lahko ugotavljamo odnos ljudi do prehranjevanja, oblačenja, dela, socialnih odnosov, vrednot, znanja, verovanja itd.

208 V slovenski etnologiji se je z vprašanjem stanovanjske kulture največ ukvarjala Fanči Šarf, ki je skozi svoje muzejske izkušnje postopoma gradila novo metodologijo raziskovanja stanovanjske kulture. Najbolj celosten in izčrpen prikaz stanovanjske kulture pa je gotovo podala hrvaška etnologinja Aleksandra Muraj v doktorski disertaciji, kasneje objavljeni v knjigi ŽIVIM ZNAČI STANUJEM. Teoretična izhodišča, v katerih je opozorila na nekaj novih vidikov (npr. vprašanje stanovanjske etike), je preverila na primeru stanovanjske kulture žumberških Sošic.

Ob proučevanju stanovanjske kulture nas po Šarfovi in Murajevi zanimajo interakcija med stanovalcem in stanovanjem, obnašanje in dejavnosti v stanovanju, predmeti in njihova funkcija, njihov pomen za stanovalca ter počutje v stanovanju. Obe sta opozorili tudi na pomen bivalne soseske, točneje na odnos stanovalca do nje in njegovo počutje v njej. (Glej Šarf, str. 5-6 in 11-12; Muraj, str. 3-10.)

Prostorsko središče človekovega življenja je prav gotovo dom: hiša, stanovanje ali soba v študentskem naselju, s širjenjem prostorskih krogov pa se navezanost nanje zmanjšuje. Antropolog Stane Južnič temu pravi krogi rezidualne pripadnosti (Južnič, str. 293). Študentsko naselje je za prikaz pojemanja pripadnosti še posebno primerno, saj lahko kroge bivanja lepo razvrstimo od zasebnega preko pol-javnega do javnega.

Specifika bivalne kulture v študentskih domovih in v drugih podobnih oblikah bivanja (samski domovi, domovi za starejše občane ter v končni fazi tudi bolnišnice, vojašnice, zapori ipd.) so gotovo tudi bolj ali manj stroga pravila domskega reda, ki določajo način življenja v teh prostorih. Po eni strani to lajša skupno življenje večjega števila ljudi, po drugi strani pa omejuje osebno svobodo posameznika. Ta je največkrat postavljen v socialne odnose z ljudmi, ki jih pretežno ni izbral sam, kar prav tako zmanjšuje njegovo svobodo. V Študentskem naselju študent sobo namreč deli s sostanovalcem, kopalnico in kuhinjo s tridesetimi ljudmi, skupne prostore v bloku z okoli dvesto študenti, ŠN kot celoto pa s skoraj 3000 ljudmi.

Bivalna kultura je torej na vsakem od teh prostorskih nivojev precej odvisna od odnosov med njenimi nosilci. Ta socialni vidik bivalne kulture je relevanten za vse oblike bivanja. Anne Luise Gjesdal Christensen v članku Stanovanja kot komunikacija¹ opozori na dejstvo, da se odnosi v družini (med staršema ter med njima in otroki) razkrivajo tudi

¹ Gjesdalova stanovanja obravnava kot komunikacijo navzven in navznoter. Prva poteka preko tipa bivališča in njegovega zunanjšega videza, v drugi pa bivališče pojmuje kot medij v procesu socializacije novih generacij (družinski člani s prostori razpolagajo različno, starši navajajo otroke na primeren odnos do prostorov in pravilno obnašanje ipd.).

skozi način uporabe prostora v stanovanju in odnosa do predmetov.² Študentsko naselje je kot skupinska oblika bivanja posebno zanimivo za preučevanje medsebojnih odnosov na omenjenih štirih prostorskih ravneh (soba, trakt, blok, ŠN). Predvidevamo lahko, da so medsebojni stiki na ravni sobe najintenzivnejši, z večanjem prostorskih krogov pa se manjša stopnja medsebojnega poznavanja in druženja.

Pozorni bralec je gotovo opazil, da sem v zadnjih dveh odstavkih termin stanovanjska kultura nadomestila z besedno zvezo bivalna kultura. Razlikujem ju prav zaradi na novo uvedenega poudarka na interakciji med stanovalci. Pri raziskovanju bivalne kulture torej izhodiščem stanovanjske kulture dodajam povezave med strukturo bivalnih prostorov in medsebojnimi odnosi stanovalcev teh prostorov. Pri tem upoštevam hierarhijo prostorov v življenju posameznika in z njimi povezanih medsebojnih stikov.

Nosilci bivalne kulture v ŠN so študentje v starostni dobi, ko se kot osebnosti še intenzivno oblikujejo, kar se gotovo izraža tudi v bivalni kulturi. Študentska leta so prehodno obdobje, ki dokončno osamosvojitve predstavijo na kasnejši čas, zato antropologi in sociologi obdobje študija imenujejo tudi podaljšano otroštvo.

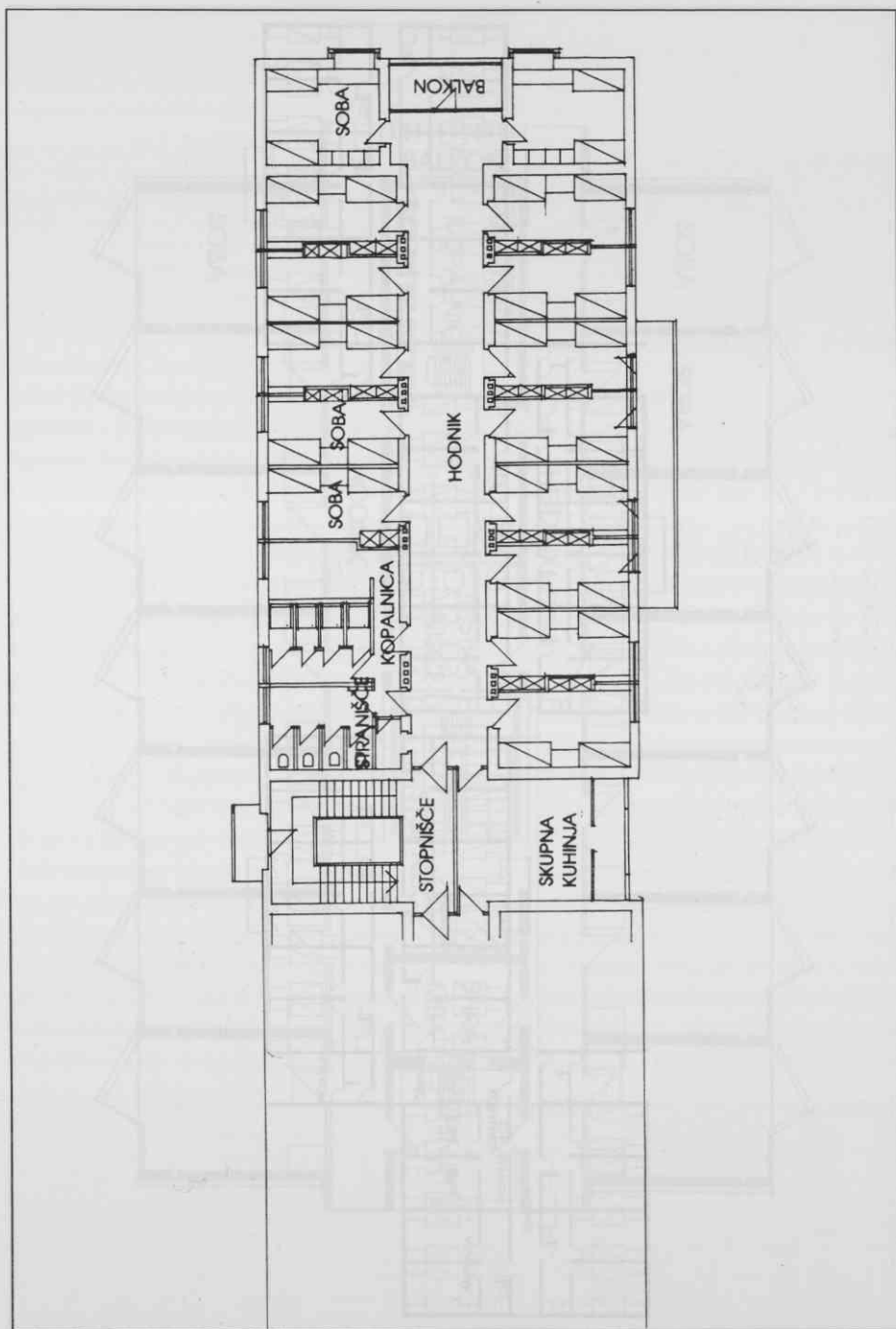
209

* * *

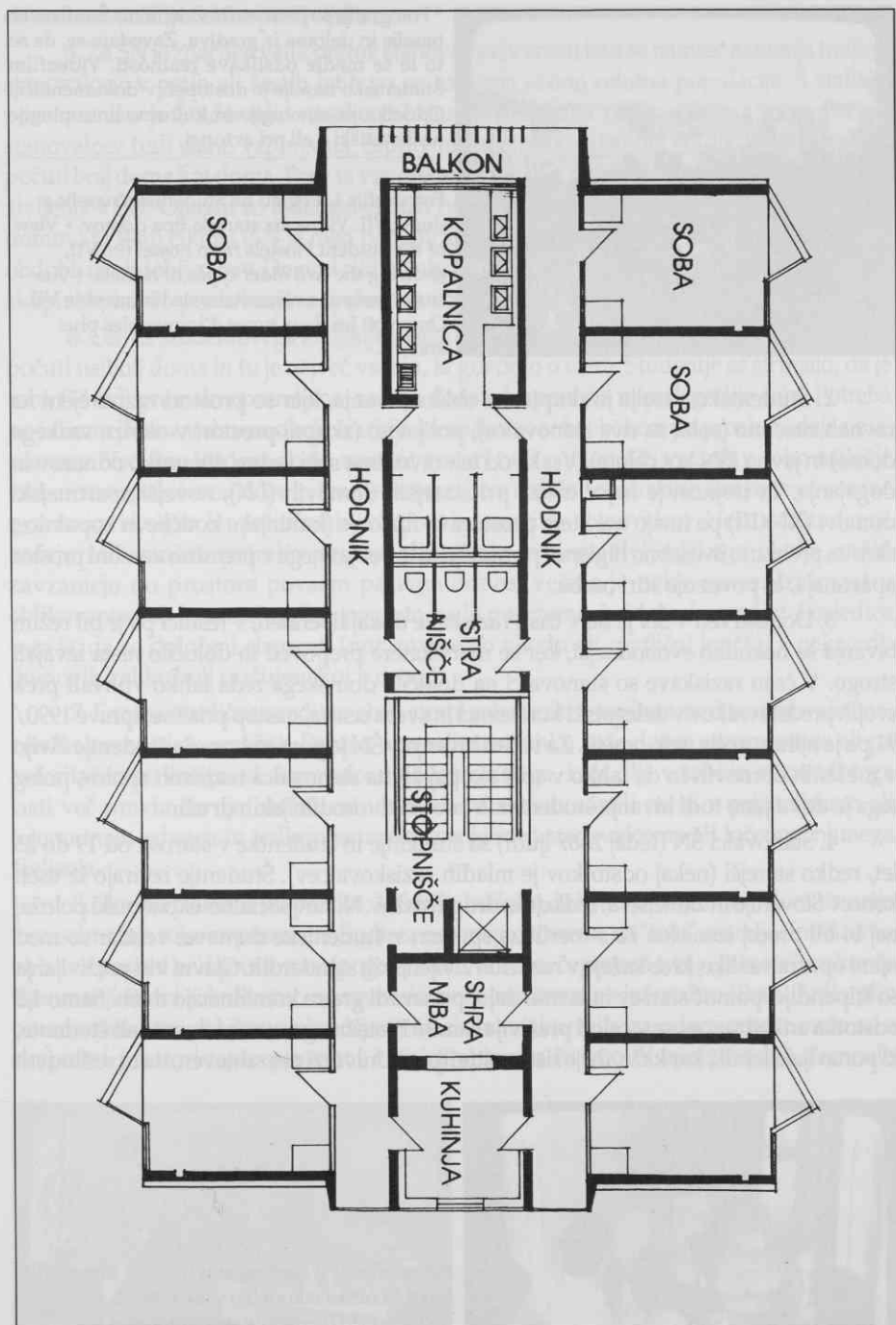
Koncept bivalne kulture se je izkazal kot primerno in uporabno izhodišče za raziskavo specifičnega okolja Študentskega naselja. Potrdila se je predpostavka o hierarhični razporeditvi krogov bivanja v ŠN in o različnih intenzitetah odnosov na vsakem od njih. Bistvene ugotovitve o bivalni kulturi v Študentskem naselju so:

1. Študentsko naselje je neuradno ime za zaključeno prostorsko enoto s kompleksom štirinajstih študentskih domov, uprave, samopostrežne restavracije, telovadnice, pralnice in delavnic v Rožni dolini, v katerem biva skoraj polovica po ljubljanskih študentskih domovih živečih študentov. Je edino, ki ima strukturo naselja, saj so ostali študentski domovi v gručah ali posamično raztreseni po Ljubljani in večinoma nimajo drugih spremljevalnih objektov. Zaradi tega in zaradi pestrosti tipov domov je bilo Študentsko naselje najprimernejše za raziskavo. Čeprav ŠN tudi funkcionalno stanovalcem nudi največ, ne gre za samozadostnost, kot je značilna za kampuse v tujini - stanovalci so namreč v precejšnji meri odvisni od prostora Ljubljane.

² V slovenskih etnoloških tekstih sem zasledila razkrivanje medsebojnih razmerij v družini skozi stanovanjsko kulturo le v članku (in diplomski nalogi) Inje Smerdel. (Glej navedeno delo v seznamu literature.)



Priloga 2: Tloris doma I (podolgovati, nizki domovi iz obdobja po vojni). ♦ Illustration 2: Ground-plan of hostel no. I (long, low buildings from the post-war period) ♦ Annexe 2: Plan de l'immeuble I (appartenant au groupe d'immeubles oblongs et bas, construits juste après la guerre).



Priloga 4: Tloris doma XI (apartmajski domovi iz osemdesetih let). • Illustration 4: Ground-plan of hostel no. XI (apartment hostel, dating from the eighties) • Annexe 4: Plan de l'immeuble XI (type d'immeubles d'appartements, construits dans les années quatre-vingt).



* Fotografije so presnete iz videofilma Študentsko naselje in deloma iz gradiva. Zavedam se, da so to le še medle odslikave realnosti. Videofilm Študentsko naselje je dostopen v dokumentaciji Oddelka za etnologijo in kulturno antropologijo na Zavetiški 5 ali pri avtorici.

Fotografija 1: Pogled na Študentsko naselje z doma VII. Vidna sta starejša tipa domov. • View of the Student Hostels from hostel no. VII, showing the two older types of hostels. • Vue sur le campus universitaire de l'immeuble VII. On y voit les deux types d'immeubles plus anciens.

214

2. Študentsko naselje je skupinska oblika bivanja, kjer so prostori razporejeni na ravneh zasebno (soba za dva stanovalca), pol-javno (skupni prostori v okviru vsakega doma) in javno (ŠN kot celota). Vsaka od teh ravni ima sebi lastno dinamiko odnosov in dogajanja. Ta trojnost je najočitnejša pri starejših domovih (I-X), novejši apartmajski domovi (XI-XIII) pa imajo nekatere prostore in funkcije (kuhinjske koticke in kopalnice; skrb za prehrano in osebno higieno) prestavljene iz pol-javnega v pretežno zasebni prostor apartmaja, ki povezuje štiri osebe.

3. Domski red v ŠN je bil v času raziskave dokaj liberalen, v resnici pa je bil režim bivanja še nekoliko svobodnejši, ker se marsikatera prepoved in določilo nista izvajali strogo. V času raziskave so stanovalci na določila domskega reda lahko vplivali prek svojih predstavnikov v delegatski konferenci in svetu centra, nastop prisilne uprave 1990/91 pa je njihov vpliv zelo omejil. Za režim bivanja v ŠN je pomembno, da študentje živijo v mešanih domovih in da lahko v sobi skupaj živita stanovalca različnih spolov, poleg tega je dovoljeno tudi bivanje študentskih eno- in dvoroditeljskih družin.

4. Stanovalci ŠN (tedaj 2667 ljudi) so študentje in študentke v starosti od 19 do 25 let, redko starejši (nekaj odstotkov je mladih raziskovalcev). Študentje izvirajo iz vseh koncev Slovenije in zamejstva, redkeje iz drugih držav. Njihov socialno-ekonomski položaj naj bi bil precej izenačen že z merili za sprejem v študentske domove, vendar so med njimi opazne razlike, ki se kažejo v različnih življenjskih standardih. Glavni viri preživljanja so štipendije, pomoč staršev in lastno delo, ponavadi gre za kombinacijo dveh. Samo 4,5 odstotka anketirancev se v celoti preživlja samih. Pretežno gre za absolvente ali študente, ki ponavljajo letnik, kar kaže, da je sistem študija na Univerzi prezahteven, da bi se študent



Fotografija 2: V družinskem traktu v domu XII starši in otroci izkoristijo vsak kotiček, tudi hodnik. • In the family wing of hostel no. XII parents and children use every little corner, even the corridor. • Dans l'immeuble XII, dans l'aile consacrée aux familles, les parents et les enfants profitent de chaque coin, même du couloir.

ob rednem študiju lahko preživljal sam.

5. Za ŠN je značilen velik pretok stanovalcev, v enem letu se namreč zamenja tretjina stanovalcev, v petih ali šestih letih pa se zamenja skoraj celotna populacija. S stališča posameznika je Študentsko naselje začasna in prehodna oblika bivanja in za večino stanovalcev tudi samo vzporedna, čeprav ni zanemarljiv tisti del študentov, ki se v ŠN počuti bolj doma kot doma. Prav ta vzporednost bivanja povzroča tudi izrazito cikličnost življenja v ŠN. Opazni so tedenski ciklusi (velik del študentov odhaja ob koncih tedna domov) in letni ciklusi (ŠN je med počitnicami precej izpraznjeno) ter menjave izpitnih obdobij in obdobij zabav. Dnevni ciklusi niso tako izraženi kot pri drugih profesionalnih skupinah, ker so predavanja razpršena čez cel dan.

6. Center študentovega življenja v času študija v Ljubljani je soba v ŠN, tu se študent počuti najbolj doma in tu je največ vsebin, ki govorijo o njem. Študentje se strinjajo, da je soba (14 m²) premalo opremljena, zato jo dodatno opremijo in prilagodijo sebi. Potreba po intimnejšem zasebnem okolju razbija izenačenost sob, obenem pa prostoru daje nove pomene. Vse, kar študent doda, namreč govori tudi o njem. Ob vstopu v sobo najlažje razberemo spol stanovalcev in študijsko smer, le v redkih sobah pa so izražene povezave z izvornim okoljem ter politična in religiozna usmeritev stanovalcev. Nekateri študentje kažejo zelo močno potrebo po preoblikovanju svojega življenjskega okolja, redki zavzamejo do prostora povsem pasiven odnos, večina je nekje vmes. Izvirnost v oblikovanju sob je precej redka, pogosto pa je prevzemanje idej od sosedov. Posledica tega je, da so določeni elementi (npr. zavese ob vhodu ali cvetlični lončki) v nekaterih domovih veliko bolj razširjeni kot v drugih.

7. Enotna/različna ureditev obeh strani sobe razkriva odnos med sostanovalcema, vendar zveza ni enoznačna. Enotna opremljenost lahko kaže dobro razumevanje ali pa avtoritativnost enega od stanovalcev, pogosto tistega, ki je dlje v sobi in si zaradi tega lasti več pravic do nje; različnost ureditve pa razkriva zreli osebi v prijateljskem ali tolerantnem odnosu in redkeje nerazumevanje med stanovalcema ali ločenost njunega življenja.

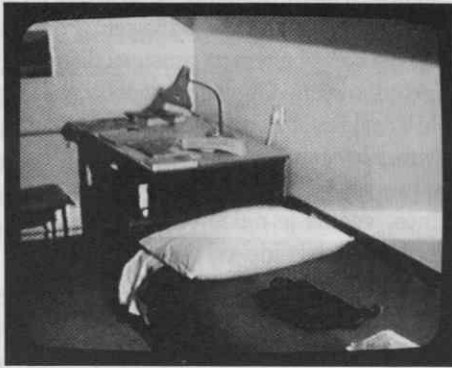
8. Skupni prostori (kopalnice, kuhinje, hodniki, itd.) so v nasprotju z domačnostjo in zasebnostjo sobe za posameznika brez osebne pomena, so "tuje" ozemlje. Intenziven občutek posesti nad prostorom (pogojne, ker "ta soba, čeprav ni tvoja, je tvoja") se konča na zunanji strani sobnih vrat, na ravni skupnih prostorov pa je izredno šibak. Tudi vpliv posameznika na pol-javno območje je šibek in enako velja za odgovornost, zato so s skupnimi prostori tesno povezani večni problemi s čistočo. V apartmajskih domovih



Fotografija 3: Soba 404 v domu IX. • Room no. 404 in hostel no. IX. • Chambre n° 404 dans l'immeuble IX.



216



Fotografiji 4 in 5: Leva in desna stran sobe 229 v domu XII kažeta dva različna odnosa do življenja v študentskem naselju. ♦ The left and right sides of room no. 229 in hostel no. XII show two different attitudes to living in a student hostel. ♦ La moitié gauche et la moitié droite dans la chambre n° 229 de l'immeuble XII montrent deux attitudes différentes envers la vie dans ce campus universitaire.

študentje sami vzdržujejo red v skupnih prostorih znotraj apartmaja in tudi zadovoljstvo z njimi je precej večje.

9. Celotni prostor ŠN je čustveno še nevtralnije območje, spada v prostor javnega. Izjema so le določene točke in objekti, ki imajo v življenju dobre četrtine študentov poseben pomen. Največkrat so povezani z dejavnostmi v prostem času: gre za klube, športne objekte, zelenice in naravo (zadnja v resnici ni del ŠN). Le petnajstina anketirancev je kot najpomembnejšo točko navedla sobo ali njen del, vendar je soba v življenju študentov tako sama po sebi umevna, da nanjo niso pomislili. Točko posebnega pomena so pogosteje opredelili študentje, ki v ŠN živijo dlje kot štiri leta in v njem pogosto preživljajo proste dni, kar kaže, da se navezanost na prostor oblikuje počasi.

10. V fizičnem prostoru mesta Ljubljane ima ŠN zelo ugodno lokacijo (dokaj mirno okolje, bližina fakultet, centra mesta in narave). V kulturnem in družbenem smislu je pomen ŠN predvsem v tem, da mestu dovaja vedno nove porabnike. Kot točka kulturnega in družabnega dogajanja, kamor so zahajali tudi Ljubljancani, je bilo ŠN pomembno predvsem v sedemdesetih in začetku osemdesetih let, potem pa je začelo bledeti. Leta 1989 se je uprava ŠC zaprla zadnje štiri klube, ki so jih upravljali študentje. Zunanji gostje pridejo le še na redke koncerte in zabave v "menzo" v ŠN in tudi stanovalci se pritožujejo, da je ponudba interesnih dejavnosti (kultura, šport, zabava) revna.

11. V ŠN so življenjske funkcije porazdeljene po ravneh. Počitek in spanje sta praviloma vezana na sobo. Skoraj vsi študentje tudi študirajo v sobi, vendar jih ima polovica še en alternativni študijski prostor, pogosto učilnico v ŠN. V času raziskave je večina študentov sama skrbela za svojo prehrano. Malo več študentov je kuhalo po sobah



Fotografija 6: "Podmornica" - učilnica v kleti doma III. • The study-room, called "submarine", in the cellar of hostel no. III. • "Le sous-marin" - salle de travail au sous-sol de l'immeuble III.

kot v kuhinjah, redki so se prehranjevali v "menzi" v ŠN ali po gostilnah. Slika prehranjevanja se je v zadnjih štirih letih bistveno spremenila, ker je Študentska organizacija v akademskem letu 1991/92 uvedla pomoč v obliki študentskih bonov. Skrb za osebno higieno poteka v skupnih kopalnicah, v apartmajskih blokih pa znotraj apartmaja. Pranje v domu ali doma pri starših razkriva tudi navezanost stanovalca na ŠN oziroma na domače okolje in s tem stopnjo njegove samostojnosti. Prosti čas študentje preživljajo na vseh nivojih: v sobi, na območju Študentskega naselja in zunaj njega.

12. Ob vselitvi v ŠN študent največkrat ne more vplivati na izbor sostanovalca, kasneje se možnosti vpliva večajo in tretje leto že dosežejo 50 odstotkov. Vsaj tretjini stanovalcev slučajni izbor ustreza, ostali pa se preselijo z željeno osebo, ko se pokaže možnost. Povprečni študent se med bivanjem v ŠN preseli vsaj enkrat in zamenja tri "cimre". Sostanovalca v ŠN v povprečju preživita skupaj dobri dve leti in se trudita imeti čim boljše odnose: prijateljstvo ali vsaj toleranten odnos, redko pa živita vsak svoje življenje. Na tako majhnem življenjskem prostoru se je seveda potrebno prilagajati, zato ima sedemdeset odstotkov študentov medsebojne dogovore. Različnost interesov pa kljub temu pri dveh tretjinah študentov občasno povzroča konflikte, ki jih najpogosteje rešujejo s pogovorom.

13. Na ravni sobe je medsebojni stik najbolj totalen. Ne glede na odnos stanovalca delita isti prostor, poznata navade drug drugega, njegove prijatelje, njegov način življenja. Šestina študentov čuti potrebo po zasebnosti in samoti, po večjem prostoru, po enoposteljni sobi. Prva leta življenja v ŠN želja ni močno izražena, po četrtem letu pa si svoj prostor želi že vsak četrti stanovalec. Sobe v ŠN omogočajo zelo nizko stopnjo zasebnosti, najsi



Fotografija 7: Sostanovalca ali "cimra" pri skupnem zajtrku. • Photo 7: Two room-mates having breakfast. • Photo 7: Deux cohabitants prenant leur petit déjeuner ensemble.

gre za individualno zasebnost (potreba po samoti), za intimne stike z drugimi osebami ali za splošno zasebnost (pravico do vstopa v sobo imajo različne komisije, nočna kontrola ipd.).

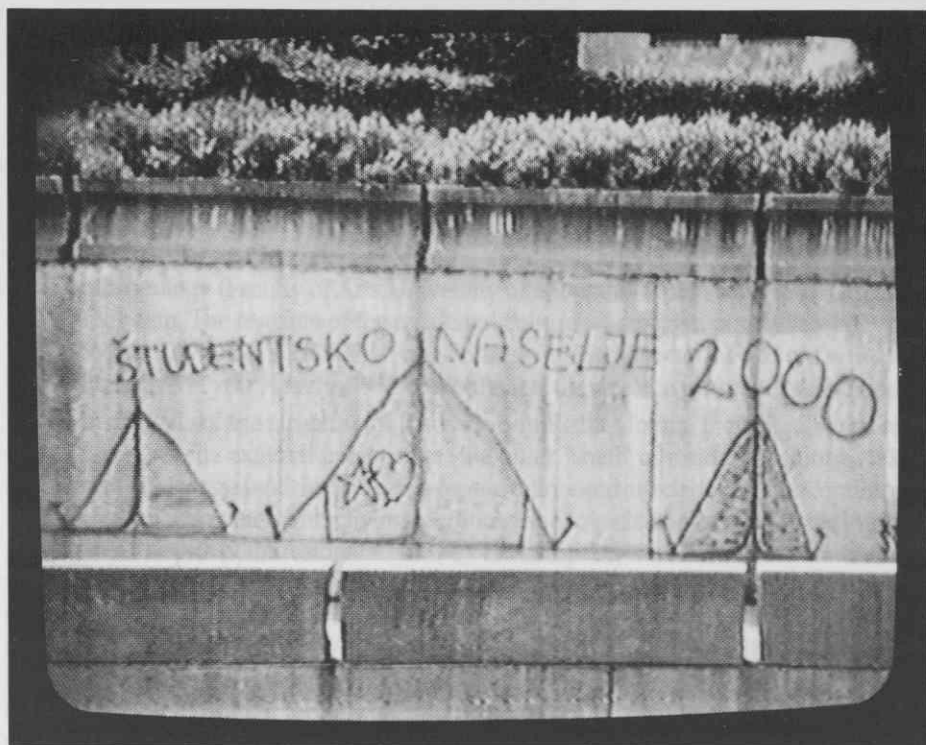
14. V navadnih domovih so stanovalci trakta prisiljeni v srečevanja v skupnih prostorih (kuhinjah, kopalnicah, sanitarijah), v apartmajskih domovih pa lahko, če želijo, živijo povsem neodvisno od drugih v traktu. Stopnja medsebojnega poznavanja in sodelovanja se od trakta do trakta močno razlikuje in tudi med domovi so razlike, vendar ne moremo sklepati na različnost družabnih stikov v navadnih in apartmajskih domovih. Poznavanje študentov na ravni doma je zaradi večje množice in redkejših stikov (srečevanje na stopniščih, v TV sobah, na sestankih) precej slabše, s tem pa je manjša tudi kontrola nad posameznikom.

218 15. Na ravni celega Naselja je študentov preveč, da bi se vsaj na videz poznali med seboj. Priložnosti za vzpostavljanje stikov se ponujajo na prireditvah vseh vrst, pri športnih aktivnostih, na različnih tečajih, ob prehranjevanju v jedilnici, pri študiju v skupnih učilnicah, ob uporabi javnih telefonov in prevoznih sredstev, na sestankih različnih odborov ipd. S širjenjem prostorskih ravni postaja mreža vseh medsebojnih stikov večja, obenem pa ima na življenje posameznika vse manjši vpliv. Pri nekaterih študentih je opazna težnja, da bi bili čimbolj vpeti v mrežo odnosov, drugi pa raje živijo bolj odmaknjeno.

16. Na vseh ravneh poteka še ena vrsta komunikacije: vizualna. Sporočilnost sobe je namenjena relativno majhnemu številu ljudi, precej večji krog pa lahko "prebere" simbole in sporočila na oknih in vratih, ki predstavljajo zunanjo mejo zasebnega prostora sobe. Na ravni doma in ŠN so vizualnemu sporočanju namenjena tista mesta, kjer je pretok študentov največji. Po domovih so središče vizualnega obveščanja in sporočaja oglasne deske v avli in prostori ob vhodu, na območju celega Naselja pa so taka mesta še ob telefonskih govorilnicah, na upravi, v avli športne dvorane in na panojih na njenem koncu ter na INFO točki na koncu doma IV. Druga, manj konvencionalna in bolj uporniška vrsta vizualnih obvestil so grafiti. Najdemo jih tako v hodnikih domov kot na zunanjih stenah. V času raziskave so pisce grafitov najbolj privlačile stene športne dvorane in klet doma IV.

17. Stanovalce ŠN bi vsaj glede na bivalno kulturo težko opredelili kot enotno populacijo. Odgovori v anketah so kazali razlike po spolu, starosti in načinu bivanja doma, ter velike individualne razlike. Študentje imajo o sebi kot skupini dokaj slabo mnenje in menijo, da to, kar živijo, ni pravo študentsko življenje. Vzroke za tako stanje iščejo v odnosu družbe do študirajoče mladine, študijskem sistemu, družbeni krizi in tudi pri sebi. Študentske identitete ne čutijo, vendar je opazna vsaj delna negativna identifikacija. Študentje namreč opažajo, da so se v času študija odtujili od nekdanjih sošolcev in prijateljev, ki so ostali doma, se zaposlili in poročili, da gre torej za dva različna načina življenja in razmišljanja.

18. Življenje v ŠN gotovo na nek način vpliva prav na vsakega stanovalca. Študentje so ocenili, da ima še najmanj vpliva na študijske navade (na 70 odstotkov študentov ne vpliva, na ostale bolj negativno), precej več na družabno življenje (na polovico ne vpliva, na ostale večinoma pozitivno), najbolj pa na odnos do domačega okolja (samo na petino ne vpliva, na ostale pa različno, najpogosteje gre za povečanje samostojnosti ali odtujitev od domačih). Bivanje v ŠN študente navaja na življenje v skupnosti, obenem pa jim omogoča določeno svobodo in neodvisnost, (v tem imajo prednost pred ljubljanskimi



Fotografija 8: Grafit v podhodu iz mesta proti Študentskemu naselju je nastal kot duhovita reakcija na šotorjenje za domom VIII, ki ga je konec poletja 1988 organizirala tedanja Univerzitetna konferenca ZSMS, da bi družbo opozorila na akutno pomanjkanje študentskih ležišč. Dom XIV so začeli graditi šele septembra 1994, šest let kasneje. ♦ The graffiti in the passage ("The Student Hostels A.D. 2000"), leading from the town to the Student Hostels, was a witty response to the camping of students behind hostel no. VIII, organised by the Student Organisation (in those days the University Conference of the Socialist Youth Association of Slovenia) in late summer 1988 as an attempt to draw the public's attention to the acute lack of housing for students. Nevertheless, it took six years (until September 1994) before the construction of the next hostel, no. XIV, was started. ♦ Graffiti dans le passage souterrain menant du centre ville vers le campus universitaire qui ont été écrits comme réponse plaisante à l'événement de dressage de tentes derrière l'immeuble VIII. Cette action a été organisée, vers la fin d'été 1988, par Univerzitetna konferenca ZSMS (Conférence universitaire auprès de l'Association slovène des jeunes socialistes) dont l'objectif était d'attirer l'attention de la société sur le problème brûlant du manque de places dans les résidences universitaires pour les étudiants. La construction de l'immeuble XIV n'a été commencée qu'au mois de septembre 1994, six ans après ces événements.

študenti, ki živijo pri starših), da se lažje ločijo od doma, se razvijejo kot osebnosti in si začrtajo svojo življenjsko pot. Petina študentov se na življenje v Ljubljani tako navadi, da namerava tu ostati tudi po zaključku študija.

19. Delež Študentskega naselja pri individualizaciji je pravzaprav težko oceniti, saj na študenta v času študija vpliva splet dejavnikov: študij, bivanje v ŠN, Ljubljana s svojo ponudbo, ljudje, s katerimi se družijo, in že samo dejstvo, da je v življenjskem obdobju, ko se intenzivno oblikuje. Vsekakor pa se osebnostni razvoj kaže tudi skozi bivalno kulturo, kar je pokazala analiza anketnih odgovorov glede na starost anketirancev in marsikatera izjava.

LITERATURA:

- GJESDAL CHRISTENSEN Anne Luise, Dwellings as Communication. V: *Ethnologia Scandinavica* 19/1979, str. 68-88.
- JUŽNIČ Stane, *Antropologija*. Ljubljana 1987.
- MURAJ Aleksandra, *Živim znači stanujem*, Etnološka studija o kulturi stanovanja u žumberačkim Sošicama. Zagreb 1989.
- SMERDEL Inja, Stensko okrasje - eden razpoznavnih znakov načina življenja. V: *Problemi* 1982/9-10, str. 48-61.
- ŠARF Fanči, O raziskovanju stanovanjske kulture. V: *Poglavja iz metodike etnološkega raziskovanja*. Ljubljana 1980, str. 5-15.

BESEDA O AVTORICI

Nadja Valentinčič, diplomirana etnologinja in kulturna antropologinja, anglistka, se je med študijem usmerila v etnološki film, oziroma vizualno antropologijo. S Slovenskim etnografskim muzejem sodeluje pri realizaciji vizualnih projektov, zaposlena pa je v dokumentaciji Televizije Slovenija.

ABOUT THE AUTHOR

Nadja Valentinčič is a graduated ethnologist, cultural anthropologist and anglicist who during her studies focused on ethnological films and visual anthropology. She collaborates with the Slovene Ethnographic Museum in the realisation of visual projects and is employed with the Documentation Centre of the Slovene Television.

SUMMARY

THE DISCRETE CHARM OF STUDENTS' HOSTELS

The article is based on the author's degree thesis, entitled AN OUTLINE OF THE LIVING CONDITIONS IN THE STUDENTS' HOSTELS OF ROŽNA DOLINA (LJUBLJANA). This is the first degree thesis at the Department of Ethnology and Cultural Anthropology (Faculty of Arts, University of Ljubljana) which consists of a treatise and a video film. The research of the residential culture was carried out in 1988-1989 and the video film STUDENTS' HOSTELS was finished in 1990 whereas the text of the treatise was written several years later, in 1995. Nevertheless, the research results are still relevant.

An analysis of the structure of the hostels in Rožna dolina, their regulations and residents, that is the external perspective (the outer "shell" of residential culture) takes into account all changes which occurred in the meantime and affected the living conditions. How the occupants relate to their living conditions and to each other makes up the internal perspective (the pith of the residential culture). These aspects were tackled in 34 interviews with students (all video tapes have been preserved) and surveyed through an extensive questionnaire with additional inventory of furnishings and design of the rooms. The questionnaire was filled out by 200 students (7.5% of the residents). It would be very difficult to obtain such extensive data once more. However, I do believe that a duplication of the questionnaire and interviews would produce similar results, even though today a new generation of students is living there. It would be of more interest to research the residential culture of the interviewed students some ten years later.

The article focuses on the residential culture (the theoretical concept and the essential findings of the case study) and refrains deliberately from contrasting the two modes of presenting the research material - video and treatise - as this will be the theme of another article.

221

RESUME

LE CHARME DISCRET DE LA RESIDENCE UNIVERSITAIRE

Le mode de vie dans le campus universitaire

L'article est basé sur la thèse de diplôme intitulée "LA DESCRIPTION DU MODE DE VIE DANS LA RESIDENCE UNIVERSITAIRE DE ROŽNA DOLINA". Dans le cadre du Département pour l'ethnologie et l'anthropologie culturelle, c'était la première thèse accompagnée d'un film vidéo. Les recherches ont été menées au cours des années 1988 et 1989. Le film vidéo "LA RESIDENCE UNIVERSITAIRE" a été terminé en 1990, par contre le texte, c'est-à-dire la thèse, a été établie après un certain décalage dans le temps, mais, à mon avis, les résultats n'ont pas perdu de leur actualité.

La présentation des structures de la résidence universitaire (RU), de la réglementation intérieure et des habitants, c'est-à-dire de la vue extérieure, voire de la

coquille du mode de la vie, a été construite de manière à inclure tous les changements qui se déroulaient pendant cette période et qui influençaient le mode de vie. L'attitude des habitants envers le lieu et les gens de ce lieu, c'est-à-dire la vue intérieure, voire la moelle du mode de vie, a pu être réalisée à l'aide d'une enquête détaillée (à peu près 60 questions) et d'une liste d'inventaire (22 catégories de données sur l'équipement des chambres). L'enquête portait sur 200 étudiants ou 7,5% de la population dans la RU. Il faut y ajouter les entretiens avec 34 étudiants qui étaient tous filmés et dont je garde encore toutes les prises. Concernant ces données, je n'ai pas pu les compléter ni les ajourner, mais je crois que si je devais refaire cette enquête et ces entretiens, les résultats seraient très proches de ceux que j'ai obtenus malgré le décalage de toute une génération. Or, il serait beaucoup plus utile de faire des recherches de ce genre auprès de la même génération dix ans plus tard.

222

Laissant la relation entre le texte de la recherche et le film vidéo de côté, je vais me consacrer, à présent, exclusivement au mode de vie: tout d'abord, je présenterai le concept théorique, et ensuite les résultats essentiels de la recherche dans le milieu concret de la résidence universitaire.