

# INVENTARNI POPIS PREDMETOV V STAVBI ZGORNJA RADOVNA ŠT. 25

Vladimir Knific

315

## IZVLEČEK

*V stavbi Zgornja Radovna št. 25 je bil v letu 1993 izvršen popis in izbor predmetov. Stavba je nenaseljena in je bila pred gradbenimi, ureditvenimi deli v celoti izpraznjena in s tem v zvezi je nastal popis inventarja (okoli 1.400 predmetov).*

## ABSTRACT

*An inventory and selection of objects was made in the farmhouse in Zgornja Radovna no. 25 in 1993. The farmhouse was uninhabited and had to be emptied prior to renovation. It was therefore necessary to draw up the inventory which lists approximately 1.400 objects.*

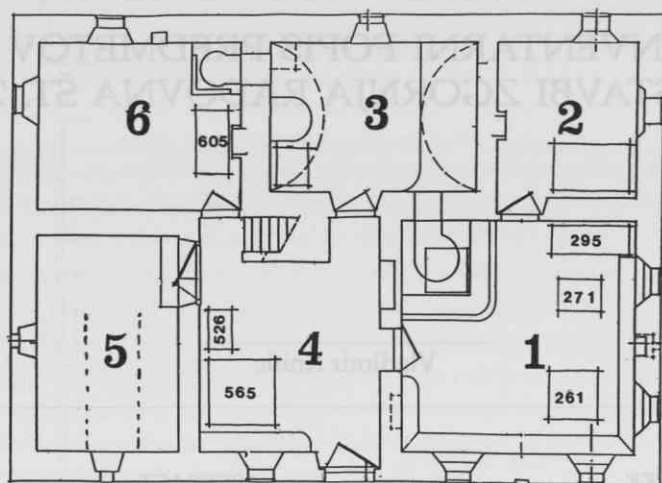
Domačija Zg. Radovna št. 25, p.d. Pri Pocar, je bila zaradi svoje lege, starosti, ohranjenosti, izjemne skladnosti in harmoničnosti objektov, ki so opremljeni s številnimi drobnimi predmeti vsakdanje rabe, ter zaradi prepleta nekaterih drugih okoliščin (domačija je bila nekaj let nenaseljena) izbrana in odkupljena kot kulturni spomenik ljudskega stavbarstva na območju Triglavskega narodnega parka.

Za izvedbo načrtovane konservatorske ureditve in za muzejsko predstavitev tega celovitega kulturnega spomenika je bilo potrebno najprej pregledati in popisati vso drobno opremo stanovanjske hiše oziroma izprazniti vse prostore domačije.

V času od 5. do 21. julija 1993 je bil opravljen pregled predmetov v stanovanjski stavbi in sicer tako, da je bilo vzporedno s popisom t.i. etnoloških muzejskih predmetov sočasno izločeno tudi tisto gradivo, ki ni bilo ustrezno ohranjeno ali je bilo brez strokovne dokumentiranosti, in ga je bilo potrebno odstraniti iz stavbe.

Ob popisu smo občasno fotografirali predmete na kraju nahajanja, tako da obstaja slikovna dokumentacija razporeditve predmetov v prostorih. Vsi t.i. muzejski predmeti so vpisani v inventarno knjigo: na vsaki muzealiji je izpisana črka P (Pocar) in inventarna številka. Predmeti v inventarni knjigi so vpisani brez navedbe dimenzij, saj tako podrobnega popisa ni bilo mogoče narediti zaradi izjemno velikega števila predmetov. Nadaljnje, detajlnejše strokovne obdelave in raziskave bodo opravljene v Muzeju Jesenice, kjer so shranjeni predmeti iz Pocarjeve hiše.

Razporeditev predmetov v Pocarjevi hiši, kakršna je bila v času popisa, je nastajala spontano, desetletja in desetletja, ko so stanovalci razmeščali in plastovito nalagali



Risba 1 – tloris pritličja.

posamezne predmete, zato predstavlja oprema Pocarjeve hiše bogato dokumentacijsko gradivo za proučevanje stanovanjske opreme v kontinuiteti sedanjega in preteklih stoletij.

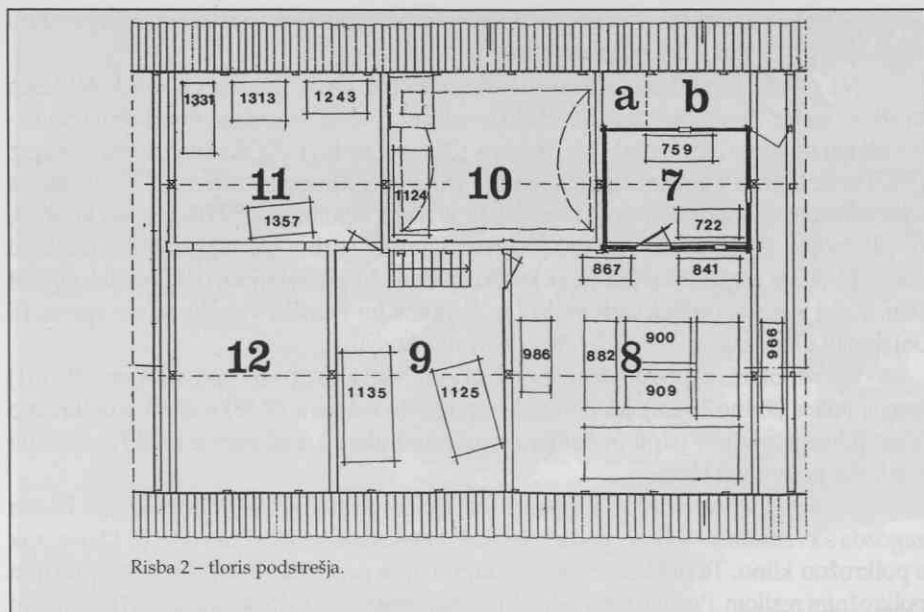
Pocarjeva hiša je datirana z letnico 1775 na stropnem tramu v "hiši", listina iz leta 1609, ki je bila najdena v stavbi ob pregledu opreme, pa izpričuje obstoj Pocarjeve domačije že v začetku 17. stoletju.

Zidana pritlična stanovanjska hiša Zgornja Radovna št. 25 ima tradicionalni razširjen tloris, ki je bil značilen za premožnejše hiše v 18. stoletju.

Tloris pritličja sestavljajo: 1. "hiša", 2. kamra, 3. črna kuhinja, 4. veža s stopnicami za podstrešje, 5. klet, 6. kamra (na severni strani).

Takšna tlorisna razporeditev prostorov se ponovi na podstrešju, vendar v okrnjeni, preprostejši izvedbi z lesenimi predelnimi stenami (ali brez njih); prostori so zaključeni s poševno strešino, predvsem pa imajo drugačno, odlagalno skladiščno namembnost). Na podstrešju so naslednji prostori: 7. kašča (in dva skrita prostora za njo), 8. prostor nad "hišo", (razširjen je za čelni balkon), 9. prostor nad vežo, 10. prostor nad črno kuhinjo, 11. prostor nad kamro (na severni strani), 12. prostor nad kletjo.

Ker je bila stavba v času popisa nenaseljena, nismo mogli dobiti narečnih imen in dodatnih podatkov o predmetih. Posamezni izrazi, ki so zapisani v navednicah, so povzeti iz pogovorov s sosedi.



Risba 2 – tloris podstrešja.

## A. PRITLIČJE

### 1. "HIŠA"

Popis predmetov v "hiši" smo začeli na stropu, ki ga stropni tram razdeli na dva dela. Strop sestavlja devet profiliranih brun in deset vmesnih desk; strop se ob zidu prične, oziroma konča z desko.

Popis smo pričeli na prvi polovici stropa, t.j. pri vratih, ki vodijo iz veže v "hišo". Začeli smo desno od vrat, tam, kjer so pod stropom tri nizke poličke. Narejene so tako, da so prek stropnih brun pribite deščice.

Na polički med tretjim in četrtem brunom so naslednji predmeti: v papir zavito (P 1) kresilno železo in (P 1 a,b,c) trije kresilni kamni ter (P1 d, e) dva koščka pile, (P 2) sveder z zaščitnim tulcem, (P 3) sveder z lesenim zaščitnim tulcem, (P 4) sveder z lesenim zaščitnim tulcem, (P 5) sveder, (P 6) kovinski sveder industrijske izdelave, (P 7) sveder z lesenim zaščitnim tulcem, (P 8) sveder z lesenim zaščitnim tulcem, (P 9) sveder industrijske izdelave z lesenim ročajem, (P 10) sveder z lesenim ročajem, (P 11) lesen ročaj za sveder, počen in povezan z vrvo.

Na polički med tretjim in drugim brunom so (od desne proti levi): (P 12) ročno izdelana (lotana) kovinska škatlica, (P 13) nož z leseno nožnico, (P 14) oblič s polkrožnim profilom, (P 15) zakrivljen nožič z okrasom na ročaju, (P 16) oblič s kovinsko polkrožno drsno ploskvijo, (P 17) šilo, (P 18) trikotna pila, (P 19) žepni nož z železnim ročajem (klina je odlomljena), (P 20) kovinska škatlica za tablete Esbit Kocher (bila je za predmeti na polici), (P 21) štirje podkovski žebliji (zaviti v papirju), (P 22) lesena nožnica (povezana z

leseno vitro). Pred poličko je v režo med tretjim brunom in desko z ročajem proti prostoru zataknen (P 23) nož z zakrivljenim rezilom.

Na polički med drugim in prvim brunom (od desne proti levi) so: (P 24) lesen zložljiv "meter" (mere so v colah), (P 25) kvadratne paličice s prečno vrezanimi črtami - rovaši (en rovaš s 51 zarezi, dva rovaša s 103 zarezi), (P 26) zložen, povoščen papir, (P 27) vrstica (zvita v dolžini dlani) z vozli, (P 28) sveder z lesenim tulcem, (P 29) pločevina s pretolčenimi luknjicami (v obliki mreže), (P 30) kepa kolofonije, (P 31) kovinska kljukica, (P 32) izvijač, (P 33) prazen zavojček cigaret Drava s štirimi (že rabljenimi) kovaškimi žeblički, (P 34) vžigalica škatlica s koščki bakrene žice in žeblički, (P 35) ovitek cigaret Ibar, v njej je nekaj podkovskih žebeljev in žičnikov ter nemška vojaška pasna spona, (P 36) dvojni klin - zagozda, (P 37) žebelj, skovan v izvijač.

318 Na vzdolžni, zahodni steni je nad oknom, nekako 20 cm pod stropom, (P 101) lesena polica (širine 30 cm). Med nosilcem police in zidom je (P 38) rezilnik s polkrožno klino (klina je zavita v papir in povita z usnjenim trakom), pod njim je (P 39) enoročajni rezilnik s polkrožno klino.

Na drugi strani nosilca, na polici (od desne proti levi), je (P 40) okrogla lesena zagozda s kvadratnim zobom, pod njo je (P 41) lesen mostični ročaj za vrata, (P 42) rezilnik s polkrožno klino. Te predmete s kovinskim delom prekriva (P 43) sekirica s prečnim polkrožnim rezilom. Pod njo sta (P 44, a, b) okrogli leseni zagozdi s kvadratnim štirioglatim zobom ter (P 45) leseno kladivo s kvadratno glavo. Pod njim je (P 46) svitek konopljene vrvi, (P 47) kovan železen lupilnik lubja, (P 48) šilo, (P 49) polkrožno dleto (P 50) lesen tulec kvadratnega profila. Ob njem je (P 51) papirnata škatla Franck: v njej pa približno sto kovanih žebeljev za čevlje in vžigalica škatlica z žeblički ter več klopčičev žice. Ob škatli Franck je (P 52) okrogla lesena zagozda, (P 53) majhen nožiček, za njo sta (P 54) dva kovana obroča za kole ter (P 55) poškodovan medeninast ščitnik za ključavnico. Ob zagozdi je (P 56) sedem leskovih palic, povitih z vitico. Nekatere palice so olupljene, brez lubja in premazane z neko snovjo. (So morda to limanice za lov ptičev?) Ob svežnju palic je (P 57) škatlica Franck, v njej so žičniki in (že uporabljeni) podkovski žebli, kovinska "šinca" za čevlje ter industrijsko izdelana "narba" za ključavnico, obešanko. Ob škatli je (P 58) sekira s prečnim rezilom, za škatlo je (P 59) v časopisni papir zavita škatla Franck, v njej pa v papir zaviti žičniki in žebli za čevlje. Ob škatli, za sekiro, je (P 60) kravji rog za smodnik ali sol, (P 61) industrijska ključavnica za vrata, (P 62) pločevinast okenski kotni "pant" (tečaj), (P 63) "rašpla", (P 64) železen okov za oje pri vozu, (P 65) lesena škatlica z drsnim pokrovom. V njej je (P 66) šest kamnitih frikul, kresilni kamen, kamnita igla, steklena leča in dva odlomka osle - brusila, pod njima pa železna "kamba". Za škatlico je (P 67) lesena ovalna škatlica, v njej so kovani žebli, "šince" za čevlje, strgane usnjene vezalke. Poleg je (P 68) papirnat tulec s starimi kovanimi žebli, (P 69) kladivo, (P 70) kladivo z razcepom za žebli. Za njim je (P 71) škatla Franck z odlomki verige in konjske vprege. Pod škatlo je (P 72) kladivo z razcepljeno konico, (P 73) klešče ("kombinirke") industrijske izdelave, njim vzporedno sledi (P 74) kladivo z razcepljeno konico, (P 75) kladivo industrijske izdelave, (P 76) kladivo industrijske izdelave, (P 77) kladivce - tolkalo z obojestransko peto, (P 78) klešče-šči palke, (P 79) majhne klešče-šči palke. Za kladivi in za kleščami (ob steni) je (P 80) rezilnik z zaščitno nožnico in (P 81 a, b, c, d) štirje sekači. Poleg klešč je (P 82) lesen stožec za glajenje, (P 83) lesena nožnica, za temi predmeti je (P 84) lesen oblič oziroma dvostransko črtalo za vlečenje vzporednih črt in utorov. Sledi (P 85) kovan izvijač, (P 86) izvijač z lesenim šesterokotnim ročajem, (P 87) kovano dleto, (P 88) "rašpla", (P 89) sekira z desnoročno upognjenim ročajem, (P 90) "rašpla", (P 91) oblič z



Pri Pocar: Mizarsko orodje na policički med prvim in drugim brunom ob stropnem tramu v "hiši"; Foto V. Knific, ZVNKD v Kranju, 1993. ♦ The Pocar farmhouse: joinery tools on the shelf between the first and second timber near the ceiling beam in the "house"; Photo by V. Knific, ZVNKD Kranj, 1993. ♦ Chez Pocar: les outils de menuisier sur l'étagère entre la première et la deuxième poutre à côté de la solive du plafond dans la "maison"; faite par V. Knific, ZVNKD (Zavod za naravno in kulturno dediščino - Etablissement pour le patrimoine naturel et culturel) à Kranj, 1993.

letnico 1801 (izredno lepo oblikovan), (P 92) oblič, grobe izdelave. Za obličem je (P 93) papirnat zavitek s kosom bukovega oglja in pentljico ter (P 94) lesen kotnik. Vzporedno z obličem so (P 95) tri trikotne pile, zavite v papir, (P 96) deščica z luknjo, (P 97) šestilo, (P 98) bronast ventil, (P 99) štiri igle ( deli voza), za njimi pa (P 100) okovje za obešanko. Na polici so bili med orodjem pomešani mali svitki žice in razsuti žebelji (brez inventarnih števil).

Ob hišnem stropnem tramu je policička med prvim in drugim brunom. Tu je (od desne proti levi) (P 102) pila z ročajem, (P 103) pila z ročajem, (P 104) pila z ročajem (zavita v rdeč papir), (P 105) dleto, (P 106) dleto z masivnim ročajem, (P 107) dleto.

Na drugem brunu, približno meter od stropnega tramu, je pritrjen lesen nosilec, za katerim je zataknjena (P 108) žaga.

Ob stropnem tramu, med četrnim in petim brunom, je policička, na njej pa (P 109) lesena škatlica z drsnim pokrovom, v njej sta v papir zaviti (P 109, a, b, c) dve britvi in fin brusni kamen, poleg je (P 110) lesena škatlica za cigare Trabucos s sliko Brna na pokrovu, v njej je nekaj papirčkov, niti in trije prstani, zaviti v papir: (P 110 a) medeninast prstan s črnim in zelenim kamnom, (P 110 b) aluminijast prstan z inicijalkama JJ (1914 - 1916), (P 110 c) aluminijast prstan s tremi kamenčki. Poleg je (P 111) kovinska tobačnica z bombažnimi nitmi in vrečka s "kamenčki" za vžigalnik in trije gumbki.

Ob stropnem tramu, med petim in šestim brunom, je policička, na njej pa naslednji

predmeti: (P 112) lesena škatlica z drsnim pokrovom (v njej je (P 112 a) žakeljček iz strojene kože, v njem sta (P 112 b, c) dve britvici; pod njim je krpa, pod njo pa trije naboji brez smodnika in šibre), (P 113) kovinska škatlica (v njej je (P 113 a) žakeljček iz strojene kože, v njej je še manjša vrečka iz strojene kože, v njej pa (P 113 b) britvica), (P 114) kovinska škatlica s petimi kresilnimi kamni in fin brus za britvice. Za njo je vrvica z vozli.

Ob stropnem tramu, od osrednje rozete do stene pri kamri, je na visečih lesenih nosilcih pritrjena polica (P 115), široka 20 cm. Na njej je (P 116) mišelovka, (P 117) pletena košarica, v kateri so od vrha proti dnu naloženi predmeti: (P 117 a) dvanajst nožev Solingen, zaviti v časopisni papir Živinorejec, letnik 1958, (P 117 b) dvanajst vilic Solingen, zaviti v časopisni papir Živinorejec, letnik 1958, (P 117 c) dvanajst aluminijastih žlic, z reliefno odlitimi kronicami na ročaju, (češkoslovaške izdelave), (P 117 d, e) dve leseni žlici, (P 117 f) dve aluminijasti žlički (češkoslovaške izdelave), zaviti v papir, (P 117 g) dve železni vilici, zaviti v papir. Na drugem koncu police je v papir zaviti (P 118) sveženi špilj.

Za polico je, pod osmim in sedmim brunom, na stropni tram obešen (P 119) kovinski vrtalnik s svedrom, med osmim in desetim brunom pa (P 120) lesen vrtalnik. Oba vrtalnika sta s svedroma obrnjena proti rozeti na tramu. Pod lesenim vrtalnikom je obešena (P 121) usnjena pasja ovratnica s kovinsko ploščico z napisom Geriach 1942, pod njo pa je na tram pritrjen (P 122) ročni vrtalnik industrijske izdelave.

Na četrtem in na petem brunu sta pritrjena gibljiva nizka nosilca (v obliki črke T) za sušenje škornjev (brez inventarnih števil).

Na drugi polovici lesenega stropa, sta ob stropnem tramu, na dveh okroglicah za sušenje, druga ob drugo položeni dve polici. Na zunanji polici (P 128) so (od desne proti levi) razvrščeni naslednji predmeti: (P 123) nekaj pisem s plačilnimi nakaznicami, (P 124) polkrožna pila, (P 125) kovinska mišelovka, (P 126) kovinski "ribežen", (P 127) pletena košarica, v njej pa je v papir zaviti (P 127 a) pet pletilk in (P 127 b) novejši žepni nožič. Na notranji polici (P 135) je (P 129) baterija, (P 130) pet nožev z roževnastimi ročaji, zaviti v papir, (P 131 a, b) noža z lesenima nožnicama, (P 132) nožič, (P 133) neobdelan kravji rog, (P 134) železna pokrovka.

Ob zidu, pri oknu, je na okroglicah tretja polica (P 137), na njej pa je (P 136) nekaj pisem in voščilnic.

Na sredini stropnega tramu, na spodnji strani, je vrezana, gosto prepletena rozeta-sončno kolo, na južni, pokončni stranici tramu pa letnica 1775 ter črke G X M X B in INRI.

V tram je zabiti več železnih kavljev in kovanih žebeljev. Na prvem žeblju, ob zahodni steni, pri mizi, je obešena (P 138) kovinska petrolejka.

Na steni desno od "hišnih" vrat je na žebelj obešen (P 139) "kropilnik".

Sledi vzdana stenska omarica. Na polici nad njo je odložena (P 140) emajlirana posoda za milo, (P 141) več lesenih, zložljivih "metrov" (5 novejših in en starejši z enotami v colah), (P 142) dleto. Na ključu na dvokrilnih vratcih omarice je obešena (P 143) kovinska žlica za obuvanje čevljev.

V stenski omarici so tri police. Na zgornji polici je (P 144) šilo, (P 145) "frakelj", (P 146) lesena škatla za mazilo, (P 147) štirioglasta steklenička augsburške življenjske esence, (P 148) steklenička za tinto, (P 149) zlomljen zvončast kozarec, (P 150) steklenička za liker (češke izdelave), (P 151) steklenička z dvojnimi robovi, (P 152) "frakelj".

Na drugi, srednji polici je več novejših steklenic z žganjem in zdravila ter (P 153)

ovojni papir od tobaka za žvečenje, (P 154) nož z roževinastim ročajem, (P 155 a, b, c) trije "fraklji", (P 156) hruškasta "dojlina" steklenička za otroke, (P 157) ploščata štirioglasta steklenička (še polna), (P 158) steklenička od soka (Fructal) z arniko namočeno v žganje, (P 159) dva kozarčka, "štamperla" z ročajem. Pod skupno številko (P 160) so shranjeni naslednji predmeti: koščki strganih usnjenih jermenov, koščki usnjene "gajžle", žebli in žeblički, kos kolofonije, zavit v papir, kovana "špica" za planinsko palico, dve napetni podkvi za čevlje, manšetni gumb, iglica za kravato, srebrn obod žepne ure, štirje ključki in celuloidna škatlica za milo za britje.

Na tretji polici so naslednji predmeti: (P 161) steklenička z orehovim oljem, (P 162) klešče z gibljivo čeljustjo, (P 163 a, b) dva žepna "pipca", (P 164) črn glavnik, (P 165 a, b, c, d) štirje brusi za kose (v polivinilasti vrečki), (P 166) pet obročev in trije ključki za pritrditev kose na kosišče, (P 167) lesen kotnik, (P 168 a, b, c) trije zložljivi leseni "metri", (P 169) steklenica z jodovo tinkturo, (P 170) kravji zvonec, (P 171) pet ključev, (P 172) sponka za spenjanje hlačnic, (P 173) povoj (morda za povijanje otrok ali vojaške "gamaše"), (P 174) kozarec francoske marmelade, (P 175) v vrečki za tobak so shranjeni žebli in drugi železni predmeti.

V predalu, pod spodnjo policičko, so (od desne proti levi strani) naslednji predmeti: (P 176) škatla Franck z žebli in železnim glavnikom, (P 177) pločevinasta škatlica z gumbi, (P 178 a, b) dve šili, (P 179) vrečka od kave s koščki bakra in raznimi drobnimi stvarmi, (P 180) vrečka od tobaka za žvečenje s kamenčki in koščki krede, (P 181) štiri vozovnice, dva medeninasta prebodena naprstnika, nekaj gumbov in kresilni kamenčki, (P 182) škatla Franck s koščki železa ("panti"), (P 183) domine v leseni škatli z letnico 1923 na drsnem pokrovu, (P 184) zložljiv "meter", (P 185) škatla za žeblje, (P 186) sploščena železna krogla, (P 187) škatla Franck z žebli, (P 188) zlomljen nož z nožnico. (Vsi predmeti v stenski omarici so bili razmetani, "prebrskani".)

V "bohkovem kotu", na zahodni in južni steni, od stropnega trama proti kotu sobe in naprej proti zračniku, so na žeblih obešene naslednje slike: (P 189) sv. Frančišek z otrokom (barvni tisk), (P 190) fotografija iz leta 1936 (verjetno lastnik),

(P 191) fotografija fantov na "štelngi", (P 192) božjepotna podobica Marije, (P 193) Mater Dolorosa (grafični tisk), (P 194) Srce Jezusovo (barvni tisk), (P 195) Sveta Družina (barvni tisk), (P 196) vogalni prtič z izvezenim Jagnjem Božjim (rdeča nit), (P 197) Srce Marijino (barvni tisk, par k sliki P 194), (P 198) Ecce Homo (grafični tisk, par k sliki P 193), (P 199) Priprošnja za zadnjo uro (barvni tisk), (P 200) Zadnja večerja (barvni tisk), (P 201) ogledalo.

Pod "bohkovim kotom" je policica za radio in policička za pošto.

Levo od line za zračenje pod stropom je (P 202) spominska diploma OF na ime Alojz Jeglič, na žeblju pa koledar iz leta 1985.

Na polici nad zidno omarico pod zračnikom je (P 203) brezjanska Mati Božja v okvirčku in (P 204) brezjanska Mati Božja v secesijskem okvirčku.

Na polici zračnika je odloženih (P 205) enajst odlomkov brusnih osel in (P 206) pločevinasti okovi, tečaji za okenska krila.

V zidni omarici (pod zračnikom) so na zgornji polici (od leve proti desni) naslednji predmeti: (P 207 a, b) dva kovinska lija za petrolej, platenka in več steklenic za pivo, v katerih so ostanki petroleja, kozarec z mazilom, (P 208) petrolejka, (P 209 a, b, c) tri (enake) štirioglaste stekleničke, (P 210) štirioglasta steklenička, (P 211 a, b) dve okrogli steklenički,

(P 212) steklenička z merilnimi nivoji, (P 213) majhna steklenička za zdravila, (P 214) žepni nožek v obliki ribice na verižici, (P 215) lesen rožni venec z medeninastim križem.

Na spodnji polici so naslednji predmeti (razmetani eden čez drugega): (P 216 a, b, c, d, e) škatlice za pasto za čevlje, (P 217) ščetka domače izdelave za mazanje čevljev, (P 218) lesen ročaj z vrtljivo osjo, (P 219) lončena latvica z ročajem, (P 220) kozarec z mazilom, zajemalka, narejena iz konzerve in veliko orehovih lupin.

Na steni, v kotu nad posteljo, pod okroglico za sušenje, je (P 221) odpustnica iz avstroogrške vojske, pri oknu sta na žeblju obešeni (P 222 a, b) dve premični ogledalci.

Na steni pri kamri, nad posteljo, je obešena (P 223) fotografija dveh moških, (P 224) družinska fotografija Pocarjevih, (P 225) družinska fotografija Jekličev, (P 226) spominček z Brezij, (P 227) potrdilo o romanju v Rim leta 1900, za okvir so zataknjene razglednice in podobice.

322

Na polici nad vrati v kamro (od desne proti levi) je (P 228) večja škatla za vžigalice Drava, (P 229) škatla Franck z vžigalicami in (P 230 a, b, c) tri krtače za obleko.

Med stropnim tramom in pečjo je (P 302) leseno ohišje za uro z utežmi. Ure ni. Nad njim je nova okrogla industrijsko izdelana ura. Okoli peči so klopi s policami. Na zgornji polici, v kotu pri uri, je likalnik s podstavkom, majhen, električni kuhalnik, vatirani škornji.

Od vrat v "hišo" so do severozahodnega kota, vzdolž zahodne stene in vzdolž južne stene do okna vgrajene lesene klopi. Pod klopjo, pod polico na zahodni steni, je predal, ki je napolnjen z naslednjimi predmeti: (P 231) kladivce z razcepljeno stranjo, (P 232) kladivo, (P 233) kladivo, (P 234) klešče z odlomljenim ročajem, (P 235) majhne ukrivljene klešče, (P 236) klešče z okroglima konicama, (P 237) klešče z okroglima konicama, (P 238) ploščate klešče, (P 239) klešče s ščipalno čeljustjo, (P 240) dleto, (P 241) šilo, (P 242 a, b, c, d) štiri ploščate pile, (P 243) kromiran vžigalnik, narejen iz naboja za puško, (P 244) majhen zvonček z usnjeno ovratnico, (P 245) večje število podkvic za čevlje, (P 246) večje število okovja za pohištvo (panti, ključavnica...).

Pod klopjo pod stropnim tramom, med oknoma, je polica, ki je založena (P 247 a, b, c, d, e) s petimi čevljarskimi kopiti, (P 248) z lesenim sandalom z gibljivim podplatom, (P 249 a, b) z dvema hrbtiščema krtač in s koščki usnja, krpami ter s škatlicami s pasto za čevlje.

Pod zidno omarico pod zračnikom je pod klopjo predal, v njem pa (P 250) lesena škatla z drsnim pokrovom, v škatli so gumbi, (P 251) škatlica Franck s podobicami in vžigaličnimi škatlicami ter steklenimi cevkami s "kamenčki" za vžigalnike, (P 252) lesen ključek za predal, (P 253) škatlica Franck z vžigaličnimi škatlicami in (P 254 a, b, c) tri pločevinaste škatlice z žebli, zavitki papirčkov in krpo.

Na klopi pri oknu, ob postelji, je (P 255) pehar, v njem so vžigalične škatlice in zdravila. V škatlicah so gumbi in druge drobne stvari za šivanje. Pod peharjem je (P 256) lesena škatla, v njej so sodobna zdravila ter (P 257) roževinast glavnik.

Na okenski kljuki, ob postelji, je obešen (P 258) roževinast rožni venec.

Pod zidno omarico pri vhodnih vratih je pod klop potisnjena (P 259) pručka.

Pri peči, za vrati, je pod klopjo (P 260) "zajec" za sezuvanje čevljev, na spodnji strani klopi pa nosilec (v obliki črke T) za sušenje obutve, čevljev, škornjev.

V "hiši", na macesnovih podnicah, je razporejeno pohištvo.

V "bohkovem kotu" je (P 261) miza (a- predal, b- pokrov, c- noge). V predalu je (P 262) nož za rezanje kruha, (P 263) nož z roževinastim ročajem, (P 264) majhne klešče,



ščipalke, (P 265) zlomljena klina bajoneta. Ob mizi sta dva (P 266, P 267) stola. Na mizi je (P 268) budilka, (P 269) moška ročna ura in (P 270) očala.

Med mizo v "bohkovem kotu" in posteljo pri kamri stoji (P 271) "mentrga" (a- pokrov, b- predal) tako, da je s predalom obrnjena proti postelji. Na mentrgi je (P 272) knjiga Pod Mežakljo in Karavankami so se uprli. V mentrgi so naslednji predmeti: (P 273) lesen valjar, (P 274) škatla z ročno moško uro, (P 275) očala s črnimi okvirji, (P 276) termometer, (P 277) embalažna škatlica od ure (v njej pa je "molek", kolajna dobrega strelca Kraljevine Jugoslavije, kolajna ob 60-letnici Franca Jožefa in obesek s Pavlom VI. in križci), (P 278) tok z očali, (P 279) usnjena denarnica za kovance, (P 280) nož s pisanim ročajem. V predalu "mentrge" so (P 281, vse pod eno številko) časopisni izrezki o Radovni oziroma o Mimi Jeklič, Novice v slikah, Čuk na palici (1924), popisani zvezek, Domoljub (1913), (P 282) zemljevid Julijskih Alp iz leta 1923, (P 283) polivinilasta vrečka s kuverto in s fotografijami, (P 284) podobice z romanj, (P 285) knjižica Hitri računar iz leta 1898, (P 286) usnjen mošnjiček, (P 287) železničarski koledar za leto 1938, (P 288) tok z očali, (P 289) štirioglata usnjena denarnica, (P 290) usnjena denarnica z jugoslovanskim denarjem, (P 291) škatlica s kremo Mentolin, (P 292) zvezčič Alojzija Jekliča, 1926, (P 293 a, b, c) tri žepna ogledala, (P 294) očala.

Ob steni kamre, med oknom in vrati, stoji (P 295) postelja, pod njo pa (P 296) majhna pručka. Na postelji sta (P 297 a, b) dve ukrivljeni palici za pomoč pri hoji, (P 298) zložena lanena rjuha, pod njo klopčič volne. Postelja je postлана, opremljena s sodobno posteljnino (plevnica je iz domačega platna z modrimi črtami in napolnjena s koruznim ličjem, pod njo so otepi ržene slame).

Pri vratih v kamro, na mestu odžagane klopi pri peči, stoji (P 299) postelja, kavč. V postelji so bile, poleg sodobne posteljnine, shranjene (P 300) štiri rute (ena židana) in (P 301) platnena rjuha.

V kotu, med pečjo in vrati v kamro, stoji (P 302) ohišje stenske ure.

## 2. KAMRA

V kamro vodijo vrata iz "hiše", prostor pa osvetlujeta dve okni. Strop je sestavljen iz lesenih tramov, ki so obiti z letvicami in ometani, vendar je skoraj polovica stropnega ometa že odpadlo in se posulo v prostor.

Na steni levo od vrat je zidana "leva", pod stropom, v smeri "leve" - okno na južni steni, je viseča polica. Na njej (od okna proti sredini prostora) je (P 303) lesena škatla, v kateri so raztreseni žebli in spravljene papirnati zavitki z različnimi žebli, "okovje" za čevlje (na papirju je poštni pečat kraljevine Jugoslavije). Poleg je (P 304) škatlica za cigare Drava, v kateri je škatlica vžigalic Drava, poleg je (P 305) škatlica za cigarete Sava, v njej pa brivski pribor, aluminijast vžigalnik in (P 306) medeninast vžigalnik ter (P 307) škatlica s priborom za britje. Poleg je (P 308) škatlica Franck s priborom za britje in (P 309 a, b) dva čopiča za britje, (P 310) zobna krtačka, (P 311) vžigalnik domače izdelave. Po polici je posuta malta s stropa. Pod polico, med desko in nosilcem, je zataknjena (P 312) zidarska žlica ("kela").

Preko okroglice za sušenje, ki je pritrjena pod stropom pred steno z "levo"- je obešenih (P 313 a, b, c, d) pet moških dežnikov, (P 314) kriva sprehajalna palica in nekaj oblačil.

Na steni, levo za vrati, so pribiti žebliji, na njih je ženska obleka, plastična vrečka s svečo (vse brez inventarne številke), (P 315) ženski dežnik in (P 316) platneno gasilsko vedro. V njem so klopčiči vrvic.

Za "levo" je (P 370) viseča omarica. Na vrhu omarice so škatle z zdravili in industrijske sponke za pritrjevanje žice, konzervne škatle, plastični kozarci in stekleni kozarčki (ti predmeti niso oštevilčeni). V omari, na zgornji polici, so (P 317) okrogle in ploščate pile, zavite v papir, (P 318) kartonska škatla z žeblički, (P 319) trije kosi novejšega jedilnega pribora. Na drugi polici sta (P 320 a, b) dva steklena kozarca in prazni plastični kozarci, v katerih so avtomobilске svečke, koščki trakov in odlomki železa, poleg pa (P 321) klešče - ščipalke. Na tretji polici je gaza, stare baterije in sprej za sončenje, steklenica z mazilom, steklenica s soljo, (P 322) steklen kozarec, (P 323) zvitek pletenega traku in (P 324) šilo. Na četrti, spodnji polici, so avtomobilski deli, plastična vrečka, (P 325) okrogla škatla za vojaški vžigalnik in (P 326) kovinska škatla z zdravili.

324

Na zidani polici v "levi" so nametani razni papirji, polivinilaste vrečke s koščki vrvic, usnjeni jermeni, ohišje bakelitnega vtikača, vrečka tobaka za žvečenje, koščki sveč, (P 327) pritrdilna obrača za koso, sprej Dermos za živali, (P 328) škatlice s pasto za čevlje, kozarec z mastjo, kos plastične cevi, (P 329) ohišje vtičnice in (P 330) medeninasta pipa.

Za vrati je manjša mizica (P 342). Na njej so (P 331) škatle za tobak, v njih pa dva zavojčka tobaka Club, zložene plastične vrečke za tobak, papir, koščki vrvic in trakov, stare delavne rokavice, (P 332) nož za odpiranje konzerv, žepni nožič in vžigalnik, narejen iz naboja, (P 333) ženska bela torbica in (P 334) del usnjenega biča ("gajžle"). V predalu mizice je (P 355) vreča s koščki cevi in vrečkami, v katerih so vijaki, žeblički, razni deli strojev, konci vrvi in trakov, plutovinasti zamaški, vezalke, deli glavnikov, škatlice z britvicami in podkvicami za čevlje, ključki od konzerv, svinčniki. Na spodnji polici mizice sta dva para moških čevljev (brez inventarne številke). Pod mizico so razni kosi plastičnih vrečk, škatlic in kozarcev ter steklenic (vsi predmeti so industrijske izdelave, brez inventarnih števil).

Na (P 340) mizi pred "levo" je (P 336) lesen oblič vrh škatle s koščki žice in praznimi plastičnimi vrečkami. V škatli za čevlje so zložene plastične vrečke, vrečke od tobaka, (P 337) računi za tobak, stari namizni koledarji, prazne aluminijaste škatle od cigar, zdravil, (P 338) škatla s hranilno knjižico in denarnico. V kartonski škatli so stari robci. Miza je obložena s plastičnimi vrečkami, zavitki za tobak, v katerih so shranjeni ploščati baterijski vložki ter najrazličnejši ovojni papirji in stekleni kozarci (predmeti so brez inventarnih števil). Na mizi je (P 339) pet ohišij ploščatih baterij in nekaj škatel s pasto za čevlje, shranjenih v kartonski škatli. V predalu mize so natlačeni razni papirji in škatlice zdravil, škatlice z britvicami, koščki vrvic, ključki brez ključavnic, koščki svinčnikov (predmeti so shranjeni v škatli z oznako P 339). Pod mizo (P 340, a- predal) je več steklenic in (P 341) lesen vojaški kovček z dvema ključavnicama. V njem je nekaj starega papirja in koščki usnjenega pasu.

Na vzhodni steni, nasproti vrat, je obešena (P 343) slika Božje Jagne (grafični tisk), nad oknom pa šop konjske žime. Na tleh, od vogala (kjer je bila nekoč peč) do okna, je narejen približno meter širok "podest", na njem so (od leve proti desni) odložene polivinilaste vreče, (P 349) "jerbas" s polivinilastimi vrečkami, v njih pa (P 344) dve laneni rjuhi, (P 345) lanen vzglavnik, poleg je (P 346) volnen namizni prt, spodaj pa kartonska škatla. V njej je vrečka s čevlji (brez inventarne številke), (P 347) usnjena moška torba ("aktovka") z osebnimi dokumenti, (P 348) prazna usnjena ženska torbica, plastične vrečke,

zdravila, ženski čevlji, volnene nogavice. Poleg je (P 350) lesen vojaški kovček (avstrijske izdelave), v njem so pisma, živilske karte in drugi dokumenti, pisala, knjiga Veliki katekizem, Slovenske večernice št. 85 - predmeti v kovčku so označeni s P 350 a, pred njim moški nizki čevlji. Poleg, na vrhu, je gajbica s posodo Emo, s starim papirjem, plastičnimi vrečami, nogavicami, škatla z gumbi (brez inventarnega vpisa), pod njo je kartonska škatla z nekaj kosi perila in srajc. Spredaj sta, ena na drugi, dve (P 351, 352) pleteni košarici z vrečko papirja in praznimi škatlicami od zdravil. Manjša košarica je postavljena v večji košarici. V njej so zvitki papirja in (P 353) v vrečki za tobak zaviti jugoslovanski denar. Poleg je škatla, v kateri so plastične vrečke z zdravili in spodnje perilo, (P 354) ročno pletene volnene nogavice, škatla s starim papirjem, vrečkami, najlonski dežni plašč, kartonska škatla s polivinilastimi vrečkami in kosi oblačil, kartonska škatla, v kateri so prazne škatle in stara industrijska oblačila. Pod podestom je šest parov ženskih čevljev, "superge" in (P 355) emajlirana nočna posoda.

Na okenski polici je več novejših steklenic, v papir zavito blago in (P 356 a, b) konzervni škatli s pismi, nakaznicami, dopisi, dokumenti o zdravstvenem zavarovanju. Pod njimi je nizka lesena gajbica s plastičnimi jogurtovimi kozarci, koščki izolirane žice, šopi konjske žime, v papir so zaviti posamezni žeblički, kosi plastične cevi, konci jermenov, obročki za smučke, deli kmetijskih strojev, (P 357) dve aluminijski čutarici, (P 358) nož z ročajem iz jelenovega roga in (P 359) ozka lesena "vevnica".

Ob drugi steni je na tleh, v širini enega metra, narejen "podest", na katerem so naložene škatle in gajbice: polivinilasta vreča s koščki blaga, kovinska škatla s steklenicami, kartonska škatla s steklenicami, polivinilasta vreča z zdravilnim lišajem in drugimi zdravilnimi zelišči, škatla s praznimi vrečkami za tobak in zložene polivinilaste vreče od umetnih gnojil, kartonska škatla s starim zimskim plaščem, kartonska škatla s starimi moškimi srajcami in moškim perilom, kartonska škatla s starimi moškimi srajcami, kartonska škatla z dolgimi moškimi spodnjicami, lesena gajbica s praznimi škatlami od tobaka za žvečenje, kosi stare gume in kosi kape (iz blaga si je miš naredila gnezdo), gajbica z raznimi vrečami, zvitki žice, koščki kartona, aluminijska posoda, gajbica s starim papirjem, stol, košarica z vrečami, raznimi blagajniškimi formularji, (P 360) knjiga gostov iz planinskega doma Krmi (za leto 1960), gajbica s starimi škatlami in kosi obleke, škatla iz lesa s koščki kovinskih škatel, vijaki, deli okovja in (P 361) desetimi brusmi za kose. Pri oknu so na palici pod polico obešeni brisača, nahrbtnik, mrežasta plastična vreča, nekaj oblačil in plastična vrečka z nogavicami, obešalnik.

Ob zahodni steni, od vogala do vrat, je postelja, pred njo pa novejša klop: vse je založeno s kartonskimi škatlami in drugim materialom. Na kupu so odložene tri odeje podložene z bombažem, spodaj je gajbica z (P 362) "jervasom", v njem so v vrečki zdravila, (P 363 a, b, c) platneni vreči za blazino in lanena krpa - brisača. Tu je kartonska škatla s škatlicami, kartonska škatla s praznimi polivinilastimi vrečkami, kartonska škatla s starim ovojnim papirjem in obleko, plastični "lavor", vrečke in (P 364) budilka, kartonska škatla, v njej pa stare moške srajce in (P 365) platnena prevleka za blazino, (P 366) lanena brisača z rdečim robom in z začetnicama F.J., kartonska škatla s čevlji ter (P 367) lesena ovalna "šatulja" (ročno delo) z naslednjimi listinami (kronološko zaporedje): 1-1609,2-1669, 3-1693, 4-1697, 5-16xx, 6-1716, 7-1748, 8-1749, 9-1749, 10-1750, 11-1767, 12-1777, 13-1780, 14-1793, 15-1797, 16-1800, 17-1800, 18-1801, 19-1808, 19-1808, 20-1808, 21-1811, 22-1812, 23-1812, 24-1812, 25-1813, 26-1814, 27-1817, 28-1819, 29-1820, 30-1821, 31-1822, 32-1823, 33-1824, 34-1824, 35-1824, 36-1825, 37-1827, 38-1827, 39-1828, 40-1828, 41-1828, 42-1828, 43-1828, 44-1829, 45-1829, 46-1830, 47-1831, 48-1831, 49-1833, 50-1834, 51-1836, 52-1838, 53-

1839, 54-1841, 55-1843, 56-1846, 57-1847, 58-1848, 59-1851, 60-1851, 61-1851, 62-1851, 63-1851, 64-1851, 65-1851, 66-1851, 67-1851, 68-1852, 69-1852, 70-1852, 71-1852, 72-1852, 73-1852, 74-1852, 75-1853, 76-1854, 77-1854, 78-1854, 79-1854, 80-1857, 81-1859, 82-1860, 83-1862, 84-1863, 85-1864, 86-1864, 87-1868, 88-1868, 89-1868, 90-1869, 91-1869, 92-1870, 93-1874, 94-1881, 95-1881, 96-1886, 97-1889, 98-1889, 99-1889, 100-1889, 101-1890, 102-1890, 103-1892, 104-1892, 105-1892, 106-1894, 107-1894, 108-1898, 109-posestni list, 110-1900.

Posteljnina je sodobna, industrijsko narejena, plevnica je iz domačega lanenega blaga, spodaj so rženi snopi.

Pod posteljo (P 369, a, b, c, d) je več parov čevljev, (P 368) majhna pručka in (P 371) majhen kamnit brus s koritcem za vodo.

326 Sredi prostora, ob podpornem stebru, stoji novejši stol, preko njega pa so navržena oblačila, plašči.

Vsi industrijsko narejeni predmeti v kartonskih škatlah, plastičnih vrečkah in vrečah, gajbicah ipd. so brez inventarnih števil in niso shranjeni kot muzealije.

Tla v kamri so lesena.

### 3. ČRNA KUHINJA

Dostop v črno kuhinjo je iz veže.

Na steni, desno od vrat, je v zid zabita lesena palica, na kateri so odložene krpe, nekoliko naprej, nižje, je kurišče peči za "hišo", spredaj je kovinski zaslon (P 372) za zapiranje žrela peči. Pred ognjiščem je (P 373) litoželezen lonček s pokrovko, v kotu za lončkom so naložene trske. Pred kuriščem peči so odložene (P 374 a, b) dvoje burkle in (P 375) lopata za pobiranje pepela, (ki so verjetno prvotno stale za vrati, pred ognjiščem). Trideset centimetrov od kota stoji (P 376) trinožnik, pred njim je (P 377) litoželezen lonček s pokrovko, levo je (P 378) pet pokrovk, ki leže na litoželezni plošči štedilnika. Pod pepelom in trskami je bila skrita železna plošča, pod lončkom (P 373).

Vzporedno s ploščo štedilnika je na opečnato kurišče položena kvadratna deska, za njo pa dva kamna, kvadra, verjetno okenska okvira. Tu so ležale (z dnom obrnjenim navzgor) (P 379) emajlirana globoka ponev s pokrovom, (P 380) pločevinasta ponev z ročajem in (P 381) trinožna ponev. Na začetku desnega kvadratnega kamna stoji (P 382) litoželezen lonec, poln pepela. Na levem koncu levega kamna pa (P 383) kovani "maček" za podstavljanje pod polena. Med njima je odloženo razno železje (okovje, žebli), ostanki zgoratega lesa na ognjišču. Na deski v levem vogalu je (P 384) litoželezen lonec s pokrovom. Za kamni je pokončno vratilo nad ognjiščem, kjer je (P 386) trinožnik, na njem pa (P 385) ponev s pokrovko. Od "cigana" do kota je odložena (P 387) lončena ljubenska skleda, (P 388 a, b) dve kozici iz pločevine, (P 389) plitev lonec z ročajema, pod njim pa (P 390) lončena latvica, proti kotu stoji (P 391) lončena posoda z vrvičastim ornamentom, za loncem so (P 392) prvi trinožnik, (P 393) drugi trinožnik in (P 394) tretji trinožnik. Pod posodami so deske, polena in škatlice Divke in Proje. (Glede na debelo plast pepelnatega prahu lahko sklepamo, da kurišče dolgo ni bilo uporabljeno. V kotu, na steni s kamro, je zazidano ognjišče za peč v kamri. Prekladni kamen nad žrelom peči je verjetno mejnik ali kilometrski kamen z vklesanim napisom No. 16 V; nad kamnom je odprtina za zrak, desno od nje, v steni, pa kvadratna vdolbina.



Pri Pocar: Vratilo in lonci na ognjišču v črni kuhinji, detajl; Foto V. Knific, ZVNKD v Kranju, 1993. ♦ The Pocar farmhouse: kettle hook and pots in the black kitchen's fireplace; Photo by V. Knific, ZVNKD Kranj, 1993. ♦ Chez Pocar: Pots dans l'âtre de la cuisine noire, détail; faite par V. Knific, ZVNKD à Kranj, 1993.

Izpod oboka, v bližini kurišča za peč v "hiši", visi veriga, pritrjena na strop s kovanim železom.

Pod ognjiščem, levo od "cigana", je odprtina za pepel, s sprednje, čelne strani pokrita s pokrovom, pod katerim sta (P 395, P 396) litoželezna lonca, oba obrnjena z dnom navzgor.

Ob vzhodni steni z oknom je v nivoju ognjišča nekakšen (približno 80 centimetrov širok) delovni pult ali miza, ki jo osvetljuje okno. Desno od okna, deloma na ognjišču, deloma pa na lesenem pultu, stoji pokončna, odprta (P 397) omarna "polica". Posamezne police so obložene s papirjem. Na vrhni polici ( od desne proti levi) so škatlice vžigalic, embalažne škatle od sveč, riža, začimb, rožičeve moke, majarona, janeža, cimeta (predmeti so brez inventarnih števil). Na drugi polici, v desnem kotu, je (P 398) konzerva s "projo", v levem kotu je konzerva z vrečko paprike, (P 399) modro emajlirana skledica Emo in kozarci za vlaganje, napolnjeni z mastjo in različnimi živili. Na tretji polici, v desnem kotu je (P 400) okrogla konzerva s pokrovom z ostanki kavnih nadomestkov, (P 401) prazna kvadratna pločevinasta škatlica, (P 402) steklenička za kis, v levem kotu je (P 403) porcelanast krožnik s petelinom na dnu, (P 404) manjši, bel porcelanast krožnik. Za njima sta dva žepna koledarja. Na četrti polici, v desnem kotu, sta dve posodi Emo, na levi stani pa (P 405) lončena skleda, (P 406) lončena ljubniška skleda, (P 407) lončena skleda. Spodnja polica je samo vstavljena med nosilni pokončni deski, pod njo je (P 408) kuhalnica.

Na lesenem pultu, od police do konca okna, je (z dnom navzgor) postavljen (P 409) litoželezen lonec, (P 410) še en litoželezen lonec, (P 411) litoželezen lonec novejšje izdelave, pred oknom je (P 412) bela porcelanasta skodelica, (P 413) majhen lončen lonček, lončki,



Pri Pocar: Drobní gospodinjski predmeti na polici pri oknu v črni kuhinji; Foto V. Knific, ZVNKD v Kranju, 1993. ♦ The Pocar farmhouse: small household items on the shelf at the window in the black kitchen; Photo by V. Knific, ZVNKD Kranj, 1993. ♦ Chez Pocar: Petits objets ménagers sur l'étagère près de la fenêtre dans la cuisine noire; photo faite par V. Knific, ZVNKD à Kranj, 1993.

lonci, skodele in skodelice Emo (brez inventarnih števil). Polica je pregrnjena s papirjem.

Pod pultom, na tleh, je v kartonski škatli (P 414) razbita lončena skleda in nekaj cunj, poleg škatle je (P 415) pletena košara. (Po pripovedi sosedov je košare pletel Franc Jeglič).

Na steni, med polico in oknom, je na zgornji žici (od desne proti levi) (P 416) lesena zajemalka, zajemalka Emo in zajemalka s cedilom Emo, (P 417) plitva lesena posnemalka, (P 418) kovinske vilice za mešanje žgancev in dve zajemalki Emo. Na drugi žici je (P 419) velika lesena posnemalka za skuto, (P 420 a, b, c, d) štiri "trnice" (narejene iz smrekovih vrhov), (P 421) lesena posnemalka, (P 422) lesen stiskač, (P 423) "trnica", (P 424) sedem kovanih vilic s kljukicami na ročajih, (P 425) železna zajemalka, (P 426) pločevinasta ponev, (P 427) pločevinasto cedilce, (P 428) aluminijasto cedilce, obešeno na žeblju nad žico.

Na okenski polici je (P 429) snop "rušlov" iz macesnovih vejic, (P 430) nož z lesenim ročajem, vilice z dvema krakoma, tri majhne žličke, dve veliki pločevinsati žlici, štiri aluminijaste žlice, jedilni nož, lij. Na levi strani okenske police je (P 431) žličnik s sedmimi aluminijastimi žlicami, k steni sta naslonjena (P 432 a, b) dva lesena krožnika, na polici so skodele Emo in (P 433) bela porcelanasta skodelica, pod papirjem pa (P 435 a, b, c) tri pločevinaste pokrovke. Na žebličkih, na steni desno ob oknu, je zajemalka s cedilom, lij Emo, plastični lij, zajemalka, kovinsko cedilo za čaj, na levi strani pa "ribežen" Emo, (P 434) kovinska "strgula" za strgamje testa v mentrgi.

Za delovno mizo stoji (P 436) kovinski, črn, pločevinast štedilnik z dimnikom, odprtim v dimnik črne kuhinje. Na štedilniku je aluminijasti lonec, lonci Emo, pokrovke, globoka ponev z ročajem (brez inventarnih števil), škatla za sladkor, (P 440 a, b, c, d) štiri grebljice za pepel.

Med štedilnikom in pultom, na tleh, je (P 437) pletena košarica z ročajem, (P 438) pletena košara za treske. Pod štedilnikom so (P 439) bukovi obroči, verjetno "vitre" od butar.

V kotu pod dimnikom, na steni s sosednjo kamro, je polica s pločevinastimi vratci pred žrelom peči za sosednjo kamro. Polica je zasuta s sajami, ki so padle iz dimnika.

Poleg police je zidan kotel za kuhanje hrane za svinje. Kotel je pokrit z deskami, s skodlami, na njih je (P 441) pločevinasta kozica z ročajema in kozica Emo. Zidan kotel je globok približno en meter in ima spodaj, na polovici globine, vgrajen litoželezen kotel, ki je dodatno pokrit z lesenim pokrovom.

Sredi kuhinje, med štedilnikom in kotlom, je (P 422 a, b) tnalno s sekiro. Prostor okoli tnala, še zlasti proti dimniku v kotu, je na debelo nadrobljen s treskami, drobirjem lesa, z lesom.

Poleg kotla, v kotu za vrati, je lesena omara s policami brez vrat. Omara je vsa pokapljana, prepojena s katranom, dimom in sajami, kar kaže, da je že dolgo v tem prostoru. Omara je "zlepljena" in je ni moč premakniti.

Na vrhu omare je (obrnjena z nogami navzgor) (P 443) trinožna železna kozica, (P 444) druga trinožna železna kozica in (P 445) še ena železna kozica. Desno od vrat, na sprednji steni, je (P 446) iz žice pleten nosilec za kuhalnico in (P 447) leseno zvezdasto kuhalnico; levo od vrat visi na žeblju (P 449) oglat pločevinast pekač.

V omari, na zgornji polici, je (od desne proti levi) (P 450) okrogla pločevinasta škatla, (P 451) pločevinast lonček, narejen iz konzervne škatle, (P 452) pločevinast petrolejski gorilnik, (P 453) steklenička z usnjenim zaščitnikom, (P 454) steklenička, pred njima stojita (P 455) dve leseni, prazni škatli; med predmeti so raztresene vžigalice škatlice. Na levi strani police je (P 456) razbit lončen lonček z ročajem, (P 457) pločevinasta škatla s pokrovom, (P 458) več pločevinastih pokrovk, veliko škatlic za vžigalice, (P 459) majhna lesena žlička, vrečka z apnenčevim peskom za čiščenje posode in kristal soli (v velikosti jabolka). Na drugi polici sta dve steklenici za "cianti" (brez inventarne številke), kartonska škatla, polivinilasta vrečka s (P 460) tremi vilicami (ene so narejene iz naboja) in dva noža, (P 461) porcelanasta skodelica z okrasjem, povezana z žico. Polica je polna majhnih raznovrstnih konzerv in polivinilastih vrečk.

Tretja polička je prazna, na njej so le smeti, drobir.

Na četrto, spodnjo polici je (P 462) počena latvica, uničeni stari čevlji in lesene cikle, drobir.

Pred omaro, za vrati, je veliko tnalno, na njem je pletena košara s posodo Emo (brez inventarne številke). Za vrati, ob tnalno, je težak (P 464) lesen bat ali "poč", (P 465) sekira, (P 466) sekira, (P 467) lesena lopata za čiščenje peči (lopar) ter več ročajev, držajev. Za vrati, na žeblju, visita dva (P 463 a, b) pločevinasta pekača.

Tla v črni kuhinji so prstena, brez talnih desk, a na debelo nasuta z drobirjem, sajami, pepelnatim prahom. Vsi predmeti v črni kuhinji so črni, smolnati.

#### 4. VEŽA

Veža je prostor, ki veže, povezuje vse prosotore v hiši.

Vanjo se pride skozi glavna polkrožna vrata, ki se zaklepajo s ključavnico oziroma na notranji strani zaprejo z lesenim zapiralom, ki ga je moč premikati in shraniti v posebni kvadratni odprtini v zidu pri ključavnici.

Na hrbtni strani vhodnih vrat sta dva ključa (P 468 a, b) starejši kovan ključ (a) in novejša kopija ključa (b).



Pri Pocar: Sklednik na steni med vrati v "hišo" in v črno kuhinjo; Foto V. Knific ZVNKD v Kranju, 1993. ♦ The Pocar farmhouse: bowl shelf on the wall between the door to the "house" and the black kitchen; Photo by V. Knific, ZVNKD Kranj, 1993. ♦ Chez Pocar: Saladier sur le mur entre la porte de la "maison" et la porte de la cuisine noire; photo faite par V. Knific, ZVNKD à Kranj, 1993.

Na steni med vhodnimi vrati in vrati v "hišo" je le ohišje za električni števec, varovalko in kovinska zankica, s katero se pritrdijo odprta vhodna vrata.

Na levem podboju vrat v "hišo" je obešen (P 469) moški dežnik.

Pod njim sta dva (P 470) novejša kompleta verige za pritrditev živali v hlevu. Levo od "hišnih" vrat, do stopnic na podstrešje, je (P 471) lesen sklednik. Nanj je na desni strani obešen (P 472) srp. Na zgornji polici sklednika je (P 473) manjše leseno sito in šop kurjih peres ter nekaj plastičnih vrečk. Na drugi polici je (P 474) lesena posnemalka, (P 475) lesena škatlica z drsnim pokrovom, (P 476) manjša lesena "vevnica", (P 477) sekač za meso, na robu sklednika je obešen (P 478) bakren korec za vodo in nekaj železnih S kavčev.

Pod sklednikom je lesena polica za "škafce", na njej pa (P 479) nedokončani leseni podplati za otroške cokle.

Pod "škafnico", na tleh, leži novejši zaboj (brez inventarne številke), v njem pa je nekaj vreč iz konoplje in najlona.

Pod obokom stopnic, na desni strani pred vrati v črno kuhinjo, visi na žeblju (P 480) lanena brisača, na desni strani vrat je pritrjen (P 481) lesen zaboječek s pokrovom za sol - solnica; na žeblih je nekaj krp in "lavor" Emo. Na tleh je novejši zaboj s pokrovom (brez inventarne številke).

Na poševnem zidcu stopnic je obešena (P 482) velika pločevinasta pomivalna skleda. Pred steno je (P 483) nov belo emajliran štedilnik Emo, ki še ni bil uporabljen. Na štedilniku je (P 484) pleten pehar, (P 485) pletena košara, (P 486) lanena brisača. Pred štedilnikom je (P 487) lesena smetišnica z ročajem in metla, (P 488) javorjeva klop, pod njo (P 489) litoželezen lonec.

Ob štedilniku je (P 490) deska (na štirih nogah) za sekanje mesa.

Nanjo je odložen (P 491) lesen zaboj s pokrovom. V zaboju je (P 492) lesen oselnik z oslom, (P 493 a, b, c, d) štiri osle, (P 494 a, b) železna "babca" in kladivo za klepanje, (P





Pri Pocar: Orodje in predmeti na omari (inv. št. P 526) v veži; Foto V. Knific, ZVNKD v Kranju, 1993. ♦ The Pocar farmhouse: tools and objects on the cabinet (inventory no. P 526) in the entry; Photo by V. Knific, ZVNKD Kranj, 1993. ♦ Chez Pocar: Outils et objets placés sur l'étagère (n° d'inv. P 526) dans l'entrée; photo faite par V. Knific, ZVNKD à Kranj, 1993.

495 a, b) par železnih derez, (P 496) svitek za nošenje na glavi, nekaj koščkov mila in (P 497) lesena škatlica z drsnim pokrovom.

V kotu, med vrati v kamro in vrati v klet, sta obešeni (P 498) dve rezili za koso. Nad vrati v klet so na pozidnih tramovih obešene (P 499, P 500, P 501) grablje. Na železnem klinu, kakšen meter proti zahodni steni, je obešena (P 502 a, b) kosa, z rezilom v smeri proti vhodni steni. Pod koso je (P 503) ločna železna žaga, obešena z zobmi proti steni.

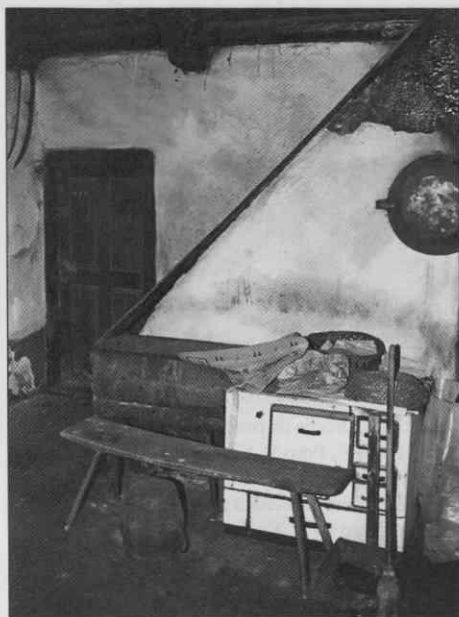
Poleg vrat v klet, približno 30 centimetrov od podboja vrat, stoji (P 526) omara, "marajna". V zakotju ob njej je naloženo, z železnimi deli pri tleh, kmečko orodje: (P 505) železen drog z ostjo in "pajsarjem", (P 506) lopata, (P 507) kavelj na kratkem ročaju, (P 508) cepin za les, (P 509) še en cepin za les, (P 510) kramp, (P 511) kramp z zlomljenim ročajem, (P 512) leskova palica s kovano konico, sirkova krtača na ročaju. Na tleh, za orodjem so (P 513) tri industrijsko izdelane gozdarske verige in (P 514) veriga za psa.

Na vrhu lesene omare je položenih več sekir, vse so z rezilom obrnjene proti steni (P 515, P 516, P 517, P 518, P 519), (P 520) zvonec za govedo z usnjeno ovratnico (za sekirami) ter več vreč iz papirja in konoplje (brez inventarnih številke).

Pod vrečami je (P 521 a) bakren korec in odlomljen ročaj (b), (P 522 a, b) dve kosi, (P 523) pločevinast oselnik z oslom, (P 524) okrogel lesen oselnik.

Na levem podboju vrat v klet so na dveh žeblih, nižje in zgoraj, pritrjene (P 525) verige za govedo.

Omara (P 526) ima ob vratih štiri, spodaj pa še dva dodatna predala. Vrata so poslikana s cvetjem, vendar je poslikava slabo ohranjena. Zgornji in drugi predal sta prazna. V tretjem predalu je (P 527) kravji rog s smodnikom in (P 528) trikotna papirnata škatlica s strupom proti mrčesu. Četrti predal je prazen. Tudi spodnja dva predala sta izpraznjena. Na zgornji polici v osrednjem delu omare sta (P 529 a, b) večja in manjša, okrogli leseni škatlici in (P 530) lesen zložljiv "meter". Na drugi polici je (P 531) molitvenik,



Pri Pocar: Klop in nov, še ne uporabljen štedilnik (inv. št. P 483) pred zidanimi stopnicami v veži; Foto V. Knific, 1993. ♦ The Pocar farmhouse: bench and new, unused stove (inv. no. P 483) near the stone stairs in the entry; Photo by V. Knific, ZVNKD Kranj, 1993. ♦ Chez Pocar: Banc et cuisinière, neuve, jamais utilisée (n° d'inv. P 483) devant l'escalier dans l'entrée; photo faite par V. Knific, ZVNKD à Kranj, 1993.

(P 532) škatlica Franck z nožki, ključki, podkvico in lesenim križcem, (P 533) kartonska škatlica s prstani (medeninasti, aluminijasti s srčkom, aluminijasti z bakrenim krogom ter steklen obesek v obliki srca), (P 534) lesena ovalna škatlica brez pokrova, v njej je majhna lesena škatlica z drsnim pokrovom in letnico 1924, industrijski vžiganik, steklena posodica z mazilom, poleg sta (P 535 a, b) dva steklena kozarca, (P 536) porcelanasta posodica za britje, več (P 537) majhnih stekleničk z zdravili iz lekarne na Jesenicah in v Radovljici. Na žebliju, za polico, so obešeni (P 538) natezna tehtnica, (P 539) moška ročna ura na vezalki in (P 540) škarje. Na tretji polici so (P 541 a, b) dva lesena ključa za lesene ključavnice, (P 542 a, b, c) tri kovinske obešenke, (P 543 a, b, c) trije ključki, (P 544) majhna pločevinasta škatlica, (P 545): dno lončene posodice, (P 546 a, b) dva "frakla". Na četrti polici je (P 547) sponka - "broška" s podobo Kristusa, (P 548) dva pločevinasta mernika (1 l in 2 dcl), (P 549 a, b) dve konzervi z žebliji, ključavnico in obešanko, (P 550) nož, (P 551) široka lesena "vevnica", (P 552) steklena bučka, (P 553) "frakel", (P 554) steklenica za pivo s porcelanastim zamaškom.

Pod omaro je (P 555) čevljarsko nakovalce na lesenem podstavku.

K omari je prislonjen (P 556) snop olupljenega šibja za pletenje košar ter (P 557) novo kosišče.

Poleg omare, pred oknom, je (P 565) miza (a-predal, b-ploskev, c-noge). Pod mizo je škatla s kosi lanenega platna, (P 558) dve rjuhi in predpasnik. Na mizi je vreča surove ovčje volne, prazne stare vreče od moke in umetnih gnojil, (P 559) manjša pletena košarica, v njej so plutovinasti zamaški in koščki vrvice ter matični ključki (brez inventarnih števil), (P 560) večja pletena košara, v njej pa žičniki in papirnata embalaža. Poleg je škatla z začimbami, škatla z varovalkami za elektriko, prazna škatla od sveč, vrečka z žebliji, konzervna škatla (P 561) v njej pa železje, priprava za "šrajanje" žage, brus, žeblički, pile, nož. Na mizi je več plastičnih škatel z žebliji in železjem ter različnimi drobnimi industrijskimi izdelki. V pleteni košarici je (P 562) konzervna škatla, v njej pa lanena nit,

lanen trak, škatlica za vžigalice z gumbki, dve medeninasti verižici za uro, pločevinast krog- rezilnik za rezanje testa, krofov.

V miznem predalu je papir, plastične vrečke, polivinil in (P 564 a, b) hišna tablica ter nemška hišna tablica, obe s hišno številko 13.

Na klopi za mizo, ob steni pri oknu in pri kleti, so naložene kartonske škatle s plastičnimi vrečkami ter (P 566) srpica, več polivinilastih in papirnatih vreč.

Za vhodnimi vrati je na klop prislonjena (P 567) brezova metla in (P 568) leseno gozdarsko kladivo.

Med klopjo in omaro je založeno tnalno, ob njem pa (P 569, P 570) dve sekiri.

Pod mizo je (P 571) novejša večja tehtnica z utežmi (uteži za 5, 2, 1, 1, 1, 1/2 kg), (P 572) škatlica z gumbi.

Pod klopjo ob tnalno so odložene lesene drvarске zagozde in (P 573) škatlica Franck z gumbi. 333

Na polici pod klopjo (pri oknu) je (P 574) lesena deska za igro "špana" in na drugi strani za igro "volk in ovčice", dve vreči peska, (P 575) močna kovana "klanfa", (P 576) velike kovane klešče in (P 577) težka ročna "macola".

Za nogo klopi, pri vhodnih vratih, je več (P 578) industrijskih verig, (P 579) kovana zagozda, (P 580) lesene zagozde, ki so odložene ob tnalno.

Na okenski polici so odložene (P 581) tri pile, (P 582) strgalo za konja ter razni ostanki železa, (P 583) škatla za kakao in nekaj koščkov brusov (brez inventarne številke)

Na stropu v veži ni predmetov.

## 5. KLET

Klet je nekoliko (za tri stopnice) vkopana v tla, lesen strop pa je enako visok kot v veži. Prostor so uporabljali za spravilo hrane (zelje, repa, korenje, krompir,...) in ima le dva manjša okenca, odprtini, ki so "zabasane" s senom, mahom. Po pripovedi je bilo včasih tako mrz, da so pozimi živila v kleti zmrznila, zato so občasno v tem prostoru kurili odprt ogenj. In zato je prostor in strop ves potemnel, črn. Klet je dostopna iz veže.

Levo od stopnic je večja kadi za kislno zelje. Na njej in ob njej je odloženih več "škafov", ki so zaradi velike vlažnosti vsi krhki, prepereli (P 584, P 585, P 586, P 587, P 588, P 589, P 590).

Klet je z deskami, krajniki razdeljena na tri manjše predele, prostore za shranjevanje hrane. Lesene pregrade so zaradi vlažnosti preperle, uničene.

V kotu, nasproti vrat, je ob steni odloženih več snopov še neolupljenih vrbovih šib za pletenje košar, ob steni, v kotu pri stopnicah, pa več "škafov" (P 591, P 592, P 593), (P 594) lesen bat za tlačenje zelja v kadi, (P 595) dvoroga kopača za ruvanje repe in korenje, (P 596) kovane dereze, več kamnov za obtežitev zelja v kadeh, (P 597, P 598) litoželezen lonec.

Strop je močno nagnit, črn. Zaradi velikih količin lesa in stalne vlage na peščenih tleh je velika nevarnost hišne gobe, zato smo ves les odstranili in klet izpraznili.

## 6. KAMRA NA SEVERNI STRANI

V kamro na severni strani vodijo vrata iz veže; kamra ima okno na vzhodni in severni steni. V kamri, v kotu, je lončena peč, ki ima kurišče v sosednji črni kuhinji. Na steni, med pečjo in vrati, je stenska "leva". Strop v kamri je ometan in pobeljen.

Pod stropom (v prečni osi prostora) sta dve okroglici za sušenje, nanju pa so prečno položene deske, ki se uporabljajo kot police. Na teh policah so (od okna proti notranjosti) (P 599) kartonske škatlice za kolomaz in (P 600) stari matični ključki za kmečki voz. Na drugi polici je nekaj praznih vrečk.

Na tretji polici so škatle od čevljev in (P 601) lesena ovalna škatla. Četrta polici je prazna.

Na steni z "levo", za vrati, so na žeblih obešeni stari plašči, obleke. Pod njimi, na tleh, je škatla (P 602 a, b) s parom podplatovalov za cokle, vrečke za žebli, raznimi železnimi deli, (P 603) lesena gorjuška čedrica z letnico 1911, (P 604) kladivce za citre ali koso.

Med vrati in pečjo je (P 605) predalnik s tremi predali, vendar brez spodnjega predala. Na predalniku, na kupu, je (P 606) majhen sodček, (P 607) ploščata posoda za vodo, pod njim so razmetane obleke, pod njimi je (P 609) večja pletena košarica, (P 610) manjša pletena košarica, (P 611) knjige - molitveniki, (P 612) "fajfica", (P 613) papirnata škatlica, (P 614 a, b) dve ruti, štirje peharji (brez inventarne številke).

Za predalnikom so (P 615 a, b) dve veliki palici (ena iz bambusa), (P 616) sprehajalna palica z glavo konjička in (P 617) sprehajalna palica z glavo kače.

V zgornjem predalu predalnika je več oblek, (P 618) štiri rute, (P 619) kvačkan rob za "bohkov kot", (P 620) bučka za petrolejko, (P 621) stružena šatulja s kovanci, Kneippova škatla (P 622) s koluti niti, lasne sponke, klopčič lanene nitke, bucike, varnostne sponke, (P 623) kartonska škatla s položnicami, razglednicami, pismi, molilniki. V drugem predalu so (P 624 a, b) dve ženski torbici in (P 625) rute. Tretjega predala ni. V odprtini za predal je naložen papir, obleke, srp.

Pod predalnikom je papir, drobir.

Na peči je prazna kartonska škatla, velika okrogla konzerva, prazne papirnate in plastične vrečke, aluminjasta konzerva, škatlica Franck, (P 626) tri kose, (P 627) srp, (P 628) motika brez ročaja in (P 629) osle.

Pred pečjo je klop s štirimi nogami, na njej je (P 630) pletena košara za obleke, (P 631) pletena košara, (P 632) pletena košara, (P 633) pletena košara z ročajem, v njih pa (P 634) bel prt s kvačkanimi robovi, (P 635) lanena brisača z rdečimi progami, (P 636 a, b) dve laneni brisači, (P 637) lanena brisača s kvačkanim robom, (P 638) bela ženska bluza.

Na odprti niši, polici v zidu med pečjo in oknom, je več novejših stekleničk, kozarcev, (P 639) steklenička za mleko za otroka.

Med pečjo in zidno omarico so štiri klopi, ki pa so zaradi vlažnosti trhle, neuporabne. V bližini klopi je (P 640) lesena pinja.

Pred oknom na vzhodni steni je (P 641) miza s predalom, na njej pa več kozarcev za vlaganje, steklenic in (P 642) lončen lonec. V miznem predalu je nekaj škatlic Franck, papir, prazne vžigalične škatlice, (P 643) pipa z dolgim ustnikom in (P 644) več majhnih škatlic.

V oknu, med lesenimi polknicami in steklom, je odloženo (P 645) leseno (verjetno "hišno") razpelo, na okenski polici je (P 646) pletena košara, (P 647 a, b) dva porcelanasta

krožnika, (P 648 a, b) dve porcelanasti skodelici, (P 649 a, b) dve porcelanasti skledi, (P 650) aluminijasta škatla.

Za mizo je podolgovata lesena klop, na njej je nekaj steklenic. Na steni, pri oknu v kotu, je (P 651) podoba Božjega groba (barvni grafični tisk).

Ob severni steni z oknom po vsej dolžini poteka klop. Na njej je (od desne proti levi) (P 652) lesena "mentrga" brez nog. Na njej so (P 653) očala, (P 654) štiri porcelanasti lončki, (P 655) dva porcelanasta lončka s cvetličnim motivom, nekaj posode Emo, več pivskih, litrskih steklenic, tudi s petrolejem. V mentrgi je več steklenic "chianti", (P 656) dve steklenički za Ferovin, (P 657) "štefan", (P 658) štirioglasta steklenica, (P 659) steklenička za dojenčka, (P 660) dvolitrska steklenica Radenska, (P 661) dve steklenici za pivo Union.

Na klopi pred oknom so (P 662) krožniki, skleda, emajlirana kanglica za mleko, plastična posoda za mast in (P 663 a, b, c) trije porcelanasti lončki.

Od okna do zahodnega zidu so nad klopjo narejene improvizirane police za kozarce za vlaganje, plastične posode za maslo, emajlirane posode, večje konzervne škatle, steklenice, (P 664) lončen lonec, (P 665) še en lončen lonec, (P 666) novejši "štefan" za vino.

Na okenski polici na severni steni je nekaj vrečk, kovinski lavor, v njem pa (P 667 a, b, c) tri porcelanaste skodelice in (P 668) več kozarcev.

Pod klopjo je (P 669) brus in (P 670) oselnik, nekaj kosti in pesek ter trhel les.

Pred zahodno steno, takoj za vrati, je "flodrana" omara (brez inventarne številke), na njej je (P 671) pletena košara.

V omari je več črnih moških oblek, (P 672) moška črtasta obleka s telovnikom, na dnu omare je več steklenic s pijačo, (P 673 a, b) dve porcelanasti skodelici za čaj, (P 674) steklenička s stenjem, (P 675) tri nizke bučke za petrolejke.

V spodnjem predalu je nekaj rut, močno poškodovanih od moljev.

Ob prvi omari stoji druga omara, v njej so novejše moške in ženske obleke. Na vrhu omare je več kartonskih škotel. V eni izmed njih so (P 676) kartonske škatlice od zdravil. V predalu je (P 677) steklena hruška za namizno petrolejko, (P 678) barvni prtički za kuhinjske police, jaslice, betlehemska zvezda, podoba Poncija Pilata (barvni tisk), časopis Glasnik srca Jezusovega, zemljevid Avstrije, (P 679) slika mladeniča s križem.

Na omaro je zataknen moški dežnik, v vogalu sobe pa sta prislonjena dva dežnika, sprehajalna palica (brez inventarnih številok) in (P 680) deska (neugotovljene namembnosti) z izrezljanima koncema.

Tla v kamri na severni strani so lesena, pritrjena z lesenimi "cveki".

## B. PODSTREŠJE

### 7. KAŠČA (IN DVA SKRITA PROSTORA -a, b) NAD KAMRO

Lesena kašča nad kamro je zaključen prostor, ki je bil po dograditvi stanovanjske stavbe zgrajen na podstrešju, in sicer nad kamro pri "hiši". Letnica 1794 na stropnem tramu verjetno datira čas njenega nastanka. V leseno kamro vstopimo skozi nizka široka vrata.

Pod stropom, na južni polovici od stropnega tramu, so nanizane črne palice ("ražni" iz črne kuhinje), na njih pa so obešeni (P 681) kavljji za sušenje mesa.



Pri Pocar: Predmeti na skrinji (inv. št. P 722) v kašči na podstrehi; Foto V. Knific, ZVNKD v Kranju, 1993. ♦ The Pocar farmhouse: objects on the chest (inv. no. P 723), situated in the loft's granary; Photo by V. Knific, ZVNKD Kranj, 1993. ♦ Chez Pocar: Objets sur un coffre (n° d'inv. P 723) dans le grenier à céréales; photo faite par V. Knific, ZVNKD à Kranj, 1993.

Na polici nad vrati sta (P 682) dve obešanki in (P 683) kljuka za vrata. Stena desno od vrat je prazna; okno je zamreženo z gosto pleteno žičnato mrežo. Tudi ozka južna, čelna, stena z oknom je prazna. Tretja, vzdolžna stena ima nasproti vrat, pod tramom, majhno okence. Na žeblih so obešeni naslednji predmeti: (P 684) "ribežen", (P 685) drugi "ribežen" in še (P 686) novejši "ribežen", (P 687) škarje za striženje ovc, (P 688) škarje za striženje ovc, (P 689) škarje za striženje ovc, (P 690) novejše škarje za striženje ovc, (P 691) vrv iz konoplje (premer 0,5 cm), (P 692) vrv iz konoplje (premer 1 cm).

Pred četrto, čelno steno, ki je brez okna, so tri police. Na zgornji polici, v kotu desno zgoraj, je (P 693) lesena škatla brez pokrova, v njej je drobir, (P 694) zelena kvadratna steklenička. Poleg so (P 695 a, b, c, d) štiri industrijsko izdelane ključavnice, (P 696) starejši "ribežen", (P 697) "rifl" za česanje volne ali lanu, (P 698) budilka, (P 699 a, b) palice za volno, (P 700) kartonska škatla s podkovskimi žebli, (P 701) razbita slika na steklu z motivom Svete družine, (P 702) lesen krožnik, (P 703) delček slike na steklo s podobo Ecce homo, (P 704) delček slike na steklo s podobo Marije z otrokom.

Na drugi polici (od desne proti levi) je (P 705) strojček za mletje mesa ("flajšmašina"), (P 706) konzerva s podkovskimi žebli, (P 707) petrolejka za voz, (P 708) druga petrolejka za voz, (P 709) tretja petrolejka za voz, (P 710) četrta petrolejka za voz, (P 711) namizna petrolejka brez hruške, (P 712) druga namizna petrolejka brez hruške, (P 713) majhna ročna petrolejka, škatla Franck s kosom žaltavega mila, (P 714) ročno pihana steklenica s kratkim vratom.

Na tretji polici (od desne proti levi) stoji (P 715) lesen svečnik, (P 716 a, b, c) kartonske škatle z žebli, med predmeti pa je vrečka s strupi in zdravili za živali. V kotu sta dve



Pri Pocar: Kartonske škatle in različna svetila (npr. inv. št. P 719) na policah v kašči na podstrešju; Foto V.Knific, ZVNKD v Kranju, 1993. ♦ The Pocar farmhouse: cardboard boxes and various lamps (e.g. inv. no. P 719) on the shelves in the loft's granary; Photo by V. Knific, ZVNKD Kranj, 1993. ♦ Chez Pocar: Boîtes en carton et différents corps lumineux (par ex. n° d'inv. P 719) sur les étagères dans le grenier à céréales; photo faite par V. Knific, ZVNKD à Kranj, 1993.

petrolejki za voz (P 717, P 718) in (P 719) kovinska "lanterna" s svečo.

Na steni za vrati je na lesenem klinu obešen (P 720) bronast zvonček za konja in (P 721 a, b) osem roževinastih lijev (iz kravjih rogov) za polnjenje klobas.

Sledi popis predmetov, ki stoje na tleh (in sicer od desne proti levi). Za vrati je (P 722) flodrana skrinja, na njej pa je (P 723) "jerbas" z lipovim cvetjem, (P 724) košara z ročajem, v njej pa (P 725) vrv iz konoplje. Za košaro je (P 726) "dratiran pisker", (P 727) vrečka Ljubljanske sladke kave, (P 728) velik zelen lončen lonec z valovnico, pred njim je (P 729) prazna lesena deža s pokrovom. V skrinji je (P 730) pleten velikonočni "jerbas", v njem pa (P 731) pleten naglavni svitek iz barvnih trakov, (P 732) modro pregrinjalo s čipkami, (P 733) zimska volnena, grobo pletena jopa, spodaj, na dnu skrinje, je vreča za klobuk (P 734) Edvard Ritz, Mojstrana, (P 735) Hubert Tomc, Villach, (P 736) reklamni list Marie Beller, Magentropfen, (P 737) pletena košara, v njej sta (P 738 a, b) hruški za petrolejko za voz, (P 739) podoba Janeza Nepomuka v papirantem okvirčku. V skrinjinem predalu s pokrovom so (P 740) stekleničke z želodčnimi kapljicami, (P 741) dve steklenički Maria Zeller, (P 742) steklenička Echter Wunder Balsam, (P 743) steklenička s plutovinastim zamaškom, (P 744) strojno pletena koničasta črna kapa z vzorcem in cofom, zavita v papir, (P 745) recepti doktorja Globočnika iz Kranja, pisemska ovojnica. V ožjem prekatu za polico je (P 746) lesena ovalna škatla z ornamentom na pokrovu (tri rozete, sončna kolesa), v njej so poštna pošiljke, pod njo je (P 747) moški klobuk.

Pred skrinjo, na tleh, je (P 748) pleten "jerbas", v njem je (P 794) nov škaf, pod njim pa več papirnatih vreč. Za skrinjo, ob čelni steni z oknom, je (P 750) pletena košara z odrezki usnja in (P 751) podkvicami za škornje, (P 752) golenica moškega škornja in (P 753) škatla kreme za čevlje Lux. Pod košaro sta (P 754) dva zvitka strojenega usnja.

Na tleh, pod oknom čelne stene, je (P 755) črnožgan lonec z vrvičastim vzorcem, škaf, v njem pa litrske steklenice (brez inventarne številke), (P 756) lesena škatlica brez



Pri Pocar: Škarje za striženje ovc (inv. št. P 688) in "ribežni" na steni pod tramom v kašči, ki je datirana z letnico 1794; Foto V. Knific, ZVNKD v Kranju, 1993. ♦ The Pocar farmhouse: shears for sheep-shearing (inv. no. P 688) and graters on the wall under the beam in the granary, dated 1794; Photo by V. Knific, ZVNKD Kranj, 1993. ♦ Chez Pocar: Ciseaux servant à tondre la laine des moutons (n° d'inv. P 688) et râpes suspendues sur le mur sous la poutre dans le grenier à céréales, daté de 1794; photo faite par V. Knific, ZVNKD à Kranj, 1993.

pokrova, (P 757) pločevinasta kanglica za hrano, papirnate vreče, (P 758) lesena deža.

Ob vzdolžni steni, pod oknom in tramom je (P 759) lesena flodrana skrinja s tremi polji. Na njej (od desne proti levi) je (P 760) manjša pletena košara, v njej pa (P 762) svitek usnja, (P 763) par moških čevljev, v drugi košari (P 761) je (P 764) džezva za kuhanje kave in (P 765) "trnica". Poleg je naloženo (P 766) sito s kovinsko mrežo (naredil ga je Johan Levstik, 1911), (P 767) drugo sito s kovinsko mrežo in še tretje (P 768) sito s kovinsko mrežo, (P 769) dva peharja (eden ima uničeno dno), (P 770) sito s konjsko žimo (uničena), (P 771) reto z leseno mrežo.

V skrinji, v prvem prekatu, je kartonska škatla (P 772) z dvema plenicama, zavijalna ruta za dojenčka, kapica z rdečo rožo in pregrinjalo; vse predmete so uporabljali za krst.

V velikem prekatu skrinje je kartonska škatla z (P 773) dvema papirnatima cvetličnima šopkoma, par brezjanskih sveč in štiri že uporabljene sveče. Poleg je (P 774) pleten pehar, na njem pa (P 775) štiri zavese iz bombaža, (P 776) tri bombažne brisače z vtisnjениm vzorcem, (P 777) dve laneni rjuhi z rdečimi cofki, (P 778) dve laneni rjuhi, (P 779) tri prevleke za blazine z volančki, ena s čipko, (P 780) kos modrega prešitega blaga, (P 781) tri novejšje bombažne rjuhe, (P 782) dva prta (industrijska čipka), (P 783) kartonska škatla Reform Mieder z ostanki sveč, (P 784) prešita odeja ("kovter") rjave barve.

Na vzdolžni polički nad osrednjim prekatom je zavojček bombažne vate, časopisni papir (brez inventarnih števil), (P 785) kartonska škatlica za prvo pomoč in (P 786) butarica širokih zobotrebcev domače izdelave.

V levem predalu (s pokrovom) je v papir zavito (P 787) porcelanasto pogrebno razpelo, (P 788 a, b) dva mavčna angelčka, (P 790) porcelanast kropilnik. (V tej skrinji so torej predmeti treh postaj človeškega življenja: rojstva, poroke, smrti.)

V kotu za skrinjo, pod policami, je (P 791) otroški stolček, narejen iz šibja, (P 792) košara z ročajem in dve konzervi (brez inventarnih števil), (P 793 a, b) dve strgali za



konja, (P 794) lesena žlica, (P 795) nožič, (P 796) preslica - deščica z izrezljanimi cofki, več praznih vreč od moke, (P 797) velik zidak konične oblike (verjetno za zidanje obokov, v hišni uporabi pa za gretje postelje). Poleg papirnatih vreč, približno na sredi stene, je na tleh (P 798) lončena skleda, v njej pa v papir zaviti žičniki, hruška za petrolejko in (P 799) pločevinasti lij za polnjenje klobas. Poleg je jerbas, v njem so naloženi trije jerbasi in sita: (P 800) sito s kovinsko mrežo, (P 801 a, b) dve kiti lanu, (P 802) pleten jerbas z ostanki lanu, (P 803) pleten jerbas s kitami lanu, ki so jih nažrle miši, (P 804) velik pleten jerbas s tremi (P 805 a, b, c) steklenicami za pivo, dvema (P 806 a, b) litrskima steklenicama in s (P 807) steklenico "chianti".

V kotu je več posod (od vrha navzdol): (P 808) črn lončen pekač z ornamentom na dnu in napisom IHS, (P 809) ljubenska skleda, ki ima poškodovano dno, v njej pa je več škatel Franck, (P 810) črna lončena latvica z vrvičastim vzorcem. Poleg je (P 811) košara z ročajem, v njej je vreča močnih krmil (brez inventarne številke), (P 812) petrolejka s kovinskim podstavkom, vrečka z zdravilnimi zelišči (pelin), (P 813) trije koščki mila. Poleg, v kotu, je prislonej (P 814) luknjičast pekač za praženje in (P 815) zavora za voz.

Pod skrinjo pri vratih so ležali (P 816) trije veliki kovani žebli, (P 817) majhen sekač, (P 818) "ribežen" s "srčkom" v ročaju, (P 819) podolgovata kuhalnica s kavljem za obešanje ter (P 820) kos bele krede - kamna.

V prostoru, na tleh, je veliko drobirja in koščkov usnja.

## 8. PROSTOR NAD "HIŠO" (Z BALKONOM)

Prostor nad "hišo" je enake tlorisne velikosti kot "hiša" pod njim, le na južni, čelni, strani je dodan še zatrejni balkon. Ta prostor ni zaključen, ampak se mimo poveznikov "špirovcev" odpira navzgor do slemena strehe. Pod temi povezniki, na letvah in žicah, so obešeni različni predmeti in zdravilne rastline - črni teloh s koreninami ter različne veje. Tu so, blizu vrat na ta podstrešni prostor, spravljene (P 821 a, b) nedokončane smuči in (P 822) velike burkle, (P 823) večji zvonec, (P 824) manjši zvonec (ki ima "kembelj" zadelan s papirjem). Na sredi prostora je obešen (P 825) par usnjenih golenic, (P 826) modre moške delovne hlače. Ob zvoncu so raztrgane vajeti, strgan moški suknjič - površnik, (P 827) zanki volovske vprege, (P 828) usnjena ovratnica za zvonec.

Nad vrati so na ostrešni tram obešeni štiri pari novejših gozdarskih čevljev (brez inventarne številke), v kotu je na tram (P 829) zataknenih sedem lesenih grabelj.

Desno od vrat, na vzdolžnem tramu, je (P 830) lupilnik lubja "šepser", (P 831) dvoročna žaga in (P 832) štiri lesene grablje.

Preko okroglega tramiča (nekoliko nižje pod povezniki), ki je na eni strani naslonjen na strop lesene kašče, na drugi strani pa je zataknen pod streho, je vržena (P 833) usnjena vreča, ob njej pa dve prešiti bombažni odeji, blazina, pernica, (P 834) dve vreči (lanena in konopljena), šest usnjenih vreč za moko (P 835, P 836, P 837, P 838, P 839, P 840) ter več papirnatih vreč za moko.

Na koncu te palice so obešeni trije pari gozdarskih čevljev z gumijastim podplatom in "plašči" za kolo (brez inventarnih številok).

Pri balkonu, ob steni lesene kašče, je (P 841) lesena skrinja.

Na njej (od vrha navzdol, od desne proti levi) stoji kartonska škatla s posušenim



Pri Pocar: Predmeti v podstrešnem prostoru nad "hišo"; Foto V. Knific, ZVNKD v Kranju, 1993. ♦ The Pocar farmhouse: objects in the loft above the "house"; Photo by V. Knific, ZVNKD Kranj, 1993. ♦ Chez Pocar: Objets dans le grenier au-dessus de la "maison"; photo faite par V. Knific, ZVNKD à Kranj, 1993.

peteršiljem, polivinilasta vrečka z vrečkami in polivinilasta škatla s praznimi vrečkami od moke, pod njo je (P 842) pehar s stebli kamilice, jerbas z različnih zelišč in (P 843) vevnica. V jerbasu je bila (P 844) kovinska škatla.

Poleg jerbasa je več papirnatih vreč od moke. Pod njimi pa (P 845) obod majhnega sita. V njem so različna zelišča. Pod njim je (P 846) reta z leseno mrežo in z dekorativnim prepletom viter na obodu, pod njim reta s strgano mrežo (brez inventarene številke). Na koncu skrinje je gajbica s posušenimi zelišči.

Med drobirjem zdravilnih rastlin je (P 847) železna volovska podkev, strgan moški dežnik, (P 848) novejša lesena panjska končnica (brez prepoznavnega motiva), škatlica masti za čevlje, polna stopljene maščobe, (P 849) par moških čevljev, (P 850) še en par moških čevljev, (P 851) lesena sprehajalna palica.

Pod skrinjo, na tleh, je kartonska škatla z zelišči in vreča z umetnimi krmili (brez inventarnih številčk).

V skrinji, v velikem prekatu (od desne proti levi), sta (P 852) dva slamnika (eden je uničen), dve okenski krili s tremi stekli, ročaj za motiko in več škodel. V sosednjem, manjšem prekatu je razsuto ajdovo zrnje. V tretjem, levem prekatu s pokrovom je lesen (P 853) hišni sveti duh. Pod njim je (P 854) okvirjena fotografija vojaka iz prve svetovne vojne in (zadaj) nekaj razglednic. Poleg sta (P 855, P 856) para otroških čevljev.

Pod sliko je (P 857) kos prekuhane drevesne gobe za netenje ognja, (P 858) lesena šolska peresnica s svinčniki in pisali, (P 859) škatlica z vrečko dodatkov za kavo, (P 860) šolski zvezek Janeza Jekliča iz leta 1841, razni papirji, dve škatlici za žeblje, kos platna,

nekaj koščkov stekla, posušen koren, škatlice Kolinske iz Ljubljane, (P 861) kovinska piščalka, (P 862) škatlica s svetinjco in kovancema za 20 helerjev in 10 par, lesen etui za igle, (P 863) škatlica Kolinske (s predmetoma P 861 in P 862) in (P 864) dva lesena okvira. V predalu sta še dve novejši ploščati pili, (P 865) steklenička za zdravila, (P 866) majhna steklenička za zdravila.

(Za skrinjo je še več predmetov, ki pa jih bomo popisali, ko bomo premaknili skrinjo.) (P.s. Ko smo skrinjo odmaknili, je bil za njo le drobir zelišč, od miši razgrizen drobir, smeti, stari čevlji.)

Ob desnem podboju vrat, poleg skrinje, je prislonjenih več črnih palic (ražnjev iz črne kuhinje).

Na drugi strani vrat, ob levem podboju, je z daljšo stranjo k skrinji prislonjen zaboj za pivo. Na njem je položen kup delovnih oblek in več praznih papirnatih vreč za moko. V zaboju je oves. 341

Levo od zaboja za pivo stoji (P 867) skrinja. Na njej je kartonska škatla z industrijsko izdelanimi ženskimi oblekami, papirnata vreča za semena in dve konopljeni vreči.

Poleg škatle je (P 868) lesen podplat za cokle z vitrami.

V skrinji so trije prekati. V prvem, desnem, je ajda, v ostalih dveh oves.

Za skrinjo je (P 869) podplat za leseno coklo, vendar nedodelan, (P 970) lesena škatla brez pokrova, več leskovih palic, meter železničarske ozkotirne "šine".

Med skrinjo in vrati proti stopnicam, za vratnim krilom, je odloženih več papirnatih vreč in starih odev. Pod njimi so v kot prislonjene (P 871) tri motike, več ročajev grabelj, (P 872) lesen podplat za usnjeno coklo, (P 783) priprava za tkanje trakov, (P 874) priprava za tkanje trakov in (P 875) dvojna lesena čeljust (verjetno za poravnavo pletenih trakov).

Za skrinjo je več leskovih palic (P 876), par podplatov za usnjene cokle, (P 877) podplat za cokle z vitrami.

Na koncu skrinje je zaboj s soljo.

Pod skrinjo je (P 878) sekira, (P 879) sekira za tesanje utorov, (P 880) enoramni cepin.

Na steni, nad skrinjo, je (P 881) velik "ribežen" za zelje.

Zaradi zatrapanosti, pomanjkanja prostora smo najprej pregledali skrinje sredi prostora nad "hišo", in sicer od vhoda pri stopnicah proti balkonu.

Najprej je gajbica z litrskimi steklenicami na vreči cementa. Potem sledi (P 882) skrinja, ki stoji vzporedno z balkonom.

Na skrinji (desno) je star zimski vatiran plašč, pod jim pa (P 883) košara z (P 884) rokavicami iz domače volne (polne lukenj), koščki blaga zaviti v papir, dva strgana telovnika, več ovojnega papirja, koledar iz leta 1937, škatlica z zdravilnim praškom, časopis Domovina iz leta 1957, ovojnica cigaret Sava, beležnica, uničen gajželnik, več papirjev, usnjene vezalke, škatlica masti za orožje, škatlica z gumbi, ključki. (Vsi drobni predmeti iz košare imajo skupno inventarno številko. Shranjeni so v kangljici Emo.)

Desni prekat v skrinji je prazen.

Na polički, zgoraj, je (P 885) več kamnov za kresilo, nekaj obročev za kresanje, nekaj svedrčkov z lesenimi ročaji, nož krivec, sekač s cvetličnim vzorcem za usnje, podkvice, pila.

Na tleh v velikem prekatu skrinje (od desne proti levi) je (P 886) slika sv. Uršule s

podobnicami gorjanskih župnikov (grafični barvni tisk), (P 887) medeninasta zajemka, (P 888) medeninasta cedilka, (P 889) zajemka za vodo Emo, (P 890) dve porcelanasti skodelici, (P 891) šest globokih porcelanastih krožnikov, (P 892) trije starejši globoki porcelanasti krožniki, (P 893) plitev krožnik. V levem prekatu s pokrovom so razžrte volnene cunje in kožušček, (P 894) zvezek z vpisi od leta 1770 do 1799, (P 895) zvezek z vpisi od leta 1808 do 1823, (P 896) davčna knjižica od leta 1868 do 1879, (P 897) obračunska knjižica od leta 1872 naprej.

Za skrinjo je na tleh ležalo (P 899) zložljivo šestilo ali nekaj podobnega.

K tej skrinji sta prislonjeni dve skrinji, in sicer z ožjima stranicama k hrbtu.

Najprej bomo pregledali (P 900) skrinjo, ki je bližja, vzporedna leseni kamri. Skrinja ima na čelni strani tri okvire, vrezane v deske. Prebarvana je s firnežem in ima črtasto -

342 pentljaste vzorce.

Na skrinji je (od desne proti levi) kartonska škatla s starimi moškimi oblačili, (P 901) pločevinasta škatla Revita, v njej so škatlice z zdravili, škatla s koščki blaga in gumbi. Poleg je kartonska škatla s starimi oblačili in starimi čevlji, (P 902) prazna lesena ovalna šatulja.

V skrinji, v desnem prekatu s pokrovom, je (P 903) škatlica za 500 cigaret Borac, vrečka fižola, (P 904) škatla ameriške pomoči UNRA. V velikem prekatu skrinje sta dve kartonski škatli za obleko in (P 905) pleten jerbas. Na policički nad prekatom je nekaj svitkov blaga, gumb kraguljček, svetinca z Brezjij, reklama za kapljice za zobe in star ključ. V tretjem prekatu je prazna škatla in kartonska škatla (P 906) s šestimi steklenimi hruškami za petrolejke.

Pod skrinjo sta dva naprstnika, okrogel vžigalnik, (P 907) sekira (ki ima kovinski del prevlečen z maščobo) in (P 908) lesene "škarje" za držanje posteljnine.

Na drugi, vzporedno postavljeni (P 909) skrinji, ki je nepobarvana, s tremi vrezanimi polji, je (od desne proti levi) (P 910) velika deža, prazna kartonska škatla UNRA in kartonska škatla z obleko in obutvijo, (P 911) košara z ročajem, v njej papir, sadike fižola, (P 912) vevnica.

Skrinja je zakljenjena in brez ključa, zato je ne moremo odpreti.

(P.s. Skrinjo smo potem, ko smo popisali vse predmete na tem delu podstrehe, odprli in to tako, da smo izvlekli žeblje pri "pantih" na hrbtni strani skrinje.)

V skrinji (P 909) je v prvem prekatu s pokrovom (P 1090) rdeča budilka, (P 1091) škatla Franck, (P 1092) ventil za plinsko jeklenko, pod njo pa (P 1093) urbar iz leta 1824, (P 1094) davčna knjižica iz leta 1858, (P 1095) davčna knjižica iz leta 1844, (P 1096) moška denarnica, (P 1097) zvitek usnja, (P 1098) moška bombažna srajca, vanjo je bil zavit robec in volnene rokavice, zvitek usnja in (p 1099) nemška vojaška kapa. Na policički, nad srednjim prekatom, je škatlica od cigaret (P 1100) Sava - v njej vžigalična škatlica, Zeta - v njej je žalni trak zavit v papir in koščena sponka v obliki križa, Drava - v njej pasta za zobe Heliodont (še neuporabljena). Pod škatlicami je (P 1101) steklenička Medica Praga, (P 1102) nožek, (P 1103) podkvice za čevlje, v papir zavita (P 1104) gamsova repa - gamsporta, (P 1105) žametni naušniki, (P 1106) vrv za čiščenje puške s svinčenima koncema, usnjen pas, vžigalična škatlica z gumbi in koščki kamov za kresanje, kos časopisa, vojaški ukazi iz druge svetovne vojne, nekaj podobnic Marije Pomagaj in bel, s čipkami obrobljen robček ter svitek blaga (P 1107).

V srednjem, velikem prekatu je (P 1108) moški suknjič, telovnik, zimski plašč. Pod

desnim prekatom je več steklenih kozarcev za vlaganje, (P 1109) škatla za čevlje Alpina, v njej pa beležka, zvezek, razni papirji ter verižica za uro (s podobo konja).

Poleg vreče z obleko sta dve škatli, v manjši je (P 1110) je tranzistor, v večji (P 1111) radijski aparat. Poleg, pod papirji za zavijanje, je škatla, v njej pa nemška vojaška kapa, volnena rdeča vrvica s cofkom, nekaj papirjev, (P 1112) kravata, dva svinčnika, peresnica, majhna denarnica z obročkom za uro, večja denarnica.

V tretjem prekatu je (P 1113) par visokih moških čevljev, (P 1114) še en par visokih moških čevljev, (P 1115) naramnice, (P 1116) lahek zelen plašč.

(P.s. Glede na razmetanost papirjev sklepam, da je nekdo skrinjo "na hitro" pregledal.)

Za njima, za tema dvema skrinjama, vzporedno z balkonom, stoji skrinjasta prekatna kašča. Na njej je (od leve proti desni) več kartonskih škatel z oblačili, (P 913) košarica z ročajem, v njej so žičniki, kartonska škatla z žičniki, kartonska škatla z različnimi žeblički, (P 914) pleten jerbas, v njem je cula iz rute, v njej pa predpasniki, (P 915) ruta, povezana v culo, v njej je bombažna prevleka za blazino, v jerbasu sta dva para ženskih čevljev, kosi obleke, vreča s časopisi, gumijast termofor. Za njim je (P 916) manjši pehar s posušenim peteršiljem. Za temi predmeti so štiri vreče z ajdo in moko. Vreče so razžrte in ajda razsuta. Poleg je kartonska škatla, v njej so stare moške hlače. Pod to škatlo je še ena kartonska škatla z oblekami, novejšimi srajcami ( vse brez inventarnih števil). Za tema dvema škatlama je posoda Emo z železjem - žičniki. Poleg je kartonska škatla, v kateri je blago oziroma stara oblačila. Pod škatlo je nekaj starih oblačil in (P 917) veliki zvonec z odtrgano ovratnico, zadelan s papirjem, (P 918) majhen zvonec z ovratnico, zadelan s papirjem. Poleg je lesena reta z leseno mrežo, v kateri je več usnjenih delavnih rokavic, za reto pa je več raztrganih, od miši požrtih vreč, z ovsom in ajdo. Na koncu kašče je (P 919) kolovrat, močno poškodovan in razmajan.

V kašči sta dva prekata. Prvi je prazen, v njem je (P 920) lesena vevnica. V drugem prekatu pa je do polovice višine nasuta ajda in kosmi volne ter ostanki vreč.

Ob tej (balkonu vzporedni) skrinjasti prekatni kašči je pod nagnjeno strešino še ena skrinjasta prekatna kašča za žito, ki je črna in verjetno starejša.

Nad njo, pod streho, za tretjim špirovcem in za četrto lato, je zataknjeno (P 921) železje sani, za tretjo lato pa (P 922) dva para in pol železja za kratke "vlačuge".

Nad to skrinjasto prekatno kaščo teče okrogla lata, prek katere je obešenih več oblačil: moške dolge spodnje hlače, telovniki in moške usnjene hlače.

Na pokrovu skrinjaste prekatne kašče je (od leve proti desni) gajbica z litrskimi steklenicami, za njo pa večji kamen, gajbica s kozarci in steklenicami ter konzervnimi škatlami, (P 923) petrolejka za voz, prazna kartonska škatla s plinskim gorilnikom, kartonska škatla z litrskimi steklenicami, z vojaško čutaro in z (P 924) litrsko pletenko. Poleg je (P 925) lesena škatla, v njej je (P 926) lesena škatlica - hranilnik s tremi bankovci za 2 kroni, bankovec za 1 krono in kroglica, (P 927) usnjena ovratnica za psa, (P 928) kranjiček - matičnik, več konzerv, škatlica za čistila za čevlje - Jurjevo čistilo, in drobni mišjega gnezda.

Poleg zabojevka je več sekir (z železom usmerjenih proti nagmjeni strešini: (P 929 a, b, c, d) štiri sekire, (P 930) velika tesača, (P 931) majhna tesača.

Za sekirami je (P 932) modra kovinska škatla s koščki blaga in zdravili. Poleg je lesen zaboj s starimi moškimi gozdarskimi čevlji: (P 933, P 934) dva para ročno izdelanih

čevljev, dva para industrijsko izdelanih čevljev. V kotu, na skrinji, je kamen.

Skrinjasta prekatna kašča ima štiri prekate, napolnjenjene z ovsom in drugim zrnjem.

Za skrinjasto prekatno kaščo, pri spodnjem delu strehe, od balkona v prostor (od leve proti desni), je (P 935) lesen pleten pladenj za nošenje oglja, (P 936) strgana reta, ogrođje novejšje postelje, sesut škaf in zaboj s sodobnimi zdravili.

Pod kaščo je (P 937) sekira.

V kotu, ob predelni leseni steni pri prostoru nad "vežo", je odloženo, v kot prislonjeno, premetano in razmetano orodje: (P 938) lesena lopata, (P 939) še ena lesena lopata, (P 940 a, b, c, d) štiri navadne lopate, (P 941) vile, (P 942) kovinski kavelj, (P 943) "macola", (P 944) manjši kramp, (P 945) lesen bat brez ročaja, (P 946 a, b, c) tri sekire, (P 947) obrabljena motika, (P 948) počen vojaški kramp, (P 949 a, b, c) trije drvarski cepini, (P 950) železje lopate, (P 951) železje cepina, (P 954) trije neobdelani ročaji za cepine, (poleg so še trije, vendar poškodovani), (P 955) lesene smuči z dvema palicama, (P 956) volovski jarem. Med tem orodjem je še nekaj polomljenih ročajev za grablje, sekire in cepine, nekaj svežnjev šibja za pletenje košar, nekaj velikonočnih butaric, tanke skodle (verjetno za pletenje), razsuto vedro in razni koščki lončevine ter (P 957) leseno (furmansko) korito z ročajem za krmljenje konj.

V kotu, pred soho ostrešja, nad pozidnimi tramovi ostrešja, je na deske, ki razmejujejo prostor nad "hišo" od sosednjega prostora nad vežo, pritrjena odprta polica. Na vrhu so (P 958) tri lesene krpļje, (P 959) kozica - trinožnik, (P 960 a, b) dve kozici, (P 961) zavora za voz, (P 962) ročni lupilnik lubja, vrečka s čajem, nekaj cunj, (P 963) partizanska kapa, naboj, vrečka s pepelom. Na drugi polici je lesena škatla s svitki žice za električne pastirje, (P 964) usnjeno sedalo za kolo, (P 965) iz konjskih podkev prekovani locni za pritrditev ograjnih lat.

Na tretji polici je štiriogłata škatla z apnom in na njej poškodovana lončena skleda z apnom in še ena lončena skleda z apnom, (P 966) lesen meč (?), (P 967) lesena škatlica s pipico, nožem, pitalom, nabojem.

Na spodnji polici je (P 968) lesen meč (?), strgan obroč "šatulje", (P 969) pločevinasta oljenka brez pokrova, (P 970) srp, (P 971) tri škatlice paste za mazanje čevljev, ribja konzervna škatlica z lističi koledarja, papirnata škatla s (P 972) tečaji vrat, pod temi predmeti pa so (P 973) štiri drvarske zagozde, (P 974) kladivo, (P 975) tri "igle" za voz, (P 976) železje krampa in (P 977) trije tečaji za vrata.

Levo od omarice, na tramu, je (P 978) močno poškodovana oljenka.

Desno od omarice, med stebrom in vrati, visi na žebļjih (P 979) lesen žličnik, najlonski dežni plašč, (P 980) pastirska malha, v njej pa (P 981 a, b) lesena peresnica (a) in računska knjiga iz leta 1911(b). Na žebļju pod njo sta še dve malhici, (shranjeni pod inventarno številko P 980) in (P 982) svinčena utež za uro.

Na srednjem žebļju je pritrjen kos vrvi in polivinilasta vrečka z nogavico, na naslednjem žebļju pa je (P 983) popotna palica in (P 984) vojaška čutarica, platnena (ameriška) vojaška torbica za plinsko masko.

Spodaj, na tramu, je odloženih več starih ploščatih vložkov za baterije, več svitkov papirja in žice, plastična posoda za olje in (P 985) lesena žlica.

Na tleh, pred steno iz desk, med vrati in policami, stoji (P 986) skrinja, ki je zakļjenjena in brez ključa.

Pod skrinjo je (P 987) sekira, vojaška čutara in (P 988) lesena žlica.

Desno od skrinje je (P 989) lesen škaaf z železnimi obroči, za njim pa šopi posušenih kamilic, pod njimi pa vreča z oblekami in (P 990) jerbas s suhimi kamilicami in (P 991) majhna vevnica. Pod vsem tem je pa je (P 992) manjši lesen zaboj s pokrovom, v njem je (P 993) majhen pehar, v njem pa (P 994) mošnjiček s kresilnimi kamenčki, raztrgan telovnik, pločevinaste škatle, šopi, svitki volnenega blaga, pet kratkih kosov verige, zob od brane, "klamfa", več močnih žebeljev - zagozd, dvojni klin, žblji, kladivce, klešče, sedem ploščatih in ena trikotna pila, pant, dva ročna svedra (manjši, večji), kovan ključ, konci vojaških nožnic, trije "rigelni", "karabin", dva obroča za kole, tri podkvice za čevlje, "žabica", tri konzerve, vojaška skodelica- pokrov čutare, konzerva s pokrovom, trije koščki brusov, vrečka z rdečo kreda, nekaj patronov, gumbi od telovnika, rog srnjaka, kos svinca, okrogel brus, žblji v papirju, štiri stekleničke, dva lesena primeža za brušenje žag in lesen pant.

Pri vratih je premična stopnica, ki je na mestu stalnega stopanja močno obrabljena.

## BALKON

Kot stopnica na balkon se uporablja narobe obrnjena (P 995) kad.

Na sredi balkona je (P 996) skrinja, na njej je (P 997) leseno kolo za statve in (P 998) šop volovskih podkev. Na skrinji je veliko suhega žajblja in (P 999) železna cokla za podlaganje kolesa, na desni strani je jerbas, v njem pa (P 1000) zvonec za drobnico, (P 1001) zvonec za drobnico, (P 1002) zvonec za drobnico, (P 1003) zvonec za drobnico, (P 1004) veriga.

V malem prekatu v skrinji je (P 1005) šop konjskih podkev, (P 1006 a, b) šop volovskih podkev, (P 1007) veliki zvonec za govedo, (P 1008) zvonec za govedo, (P 1010) zvonec za drobnico, (P 1011) še en zvonec za drobnico, (P 1012) ključavnica s panti, (P 1013) dve železni (verjetno topovski) krogli, (P 1014) razni deli okovja za voz, (P 1015) obroči za kole, (P 1016) nekaj kovanih tesarskih spojk, (P 1017) železje motike, (P 1018) uteži za uro.

Pod skrinjo je (P 1019) šop volovskih podkev, (P 1020) več zlomljenih rezil kos, (P 1021) železje sekire, različni železni odlomki, (P 1022) okovje za vrata in za voz, (P 1023) leseno kopito za čevlje, (P 1024) iz lubja pletena copata, (P 1025) lesena kamba za ovco in različni odlomki verig. Za skrinjo in desno od nje je več starih čevljev in veliko resastega mahu za omelo za peč, več zdobljenih lončenih skled in v povezani culi gorski mah. Na tem je (P 1030) bakren kotel (verjetno iz črne kuhinje), (P 1031) velika ponev, (P 1032) trinožna kozica z ročajem, (P 1033) lesen svečnik, (P 1034) srp: na koncu balkona so okenski okviri in okenska krila.

Na drugi polovici balkona, ob steni lesene brunaste kašče, je poveznjen (P 1026) litoželezen pisker, (P 1027) zelenološčen lončen lonec, (P 1028) rjavološčen, poškodovan lončen lonček z okraski, (P 1029), črn, poškodovan lončen lonček.

Na tej strani, na koncu brunaste stene, so vratca, ki zapirajo balkon, oziroma skrivajo prostor pod streho za leseno kaščo.

Na balkonu, za vratci, je lesena škatla, zaboj s soljo in nekaj vzmeti za žimnice. Balkonske talne deske so prhke, poškodovane.

Prostor za leseno kaščo (7b), stisnjen pod nizko streho, je prazen, na debelo (10 do

20 cm) posut s senenim drobirjem in na koncu, v smeri proti črni kuhinji, založen z pokončno postavljenimi, odloženimi deskami.

## STROP NAD KAŠČO

Na stropu lesene kašče, ki je dvignjen nad nivojem prostora nad "hišo", so odloženi naslednji predmeti:

Na žeblju, na sohi ostrešja, na začetku stropa kašče, je obešena (P 1035) gradanica (ovratnica) za psa.

346

Desno, pri strehi, je lesen zabojček z deli okovja za voz in več konzervami, (P 1036) zvonec brez kemblja, srp, zlomljene gnojne vile, volovska podkev, dve steklenici za pivo, več podkvic za čevlje, konzerva.

Ob zabojčku (P 1037) trinožna pečica iz litega železa, (P 1038) past za miši, polhe ali podgane, (P 1039) ogrodje ročne svetilke.

Čez zabojček in predmete je vržen šop suhe mete. Poleg sta dve kartonski škatli z zelišči, pod njim pa v drobirju rastlin več železja za vozove, suha drevesna goba ter (P 1040) kartonska škatlica s sponkami za lase in z birmanskim venčkom. Na robu stropa je razsuta siva mivka in večji kamen.

V drugi vrsti (od desne proti levi) je majhen zabojček z železjem, raztrgan majhen pehar, pod njim zdobljena ročna svetilka, (P 1041) pločevinasto cedilo in kovinsko cedilo, izdelano iz konzerve, (P 1042) škatla z raznimi koščki železa in strganimi deli verig, skrivljeni žebliji, poleg je razsut majhen škafec in (P 1043) pehar z lesenimi kolesci za kolovrat in kovinsko iglo.

Potem, za lestvijo, ki vodi na zgornje deske pod slemenom strehe, na robu nad vhodom v leseno kaščo, je odložena (P 1044) lesena greblja, (P 1045) lesena klop iz hiše ali kamre, (P 1046) trlica za lan. Za klopjo, od balkona navzgor, je odložena (P 1047) lesena ptičnica z leseno kadičko za hrano, (P 1048) motovilo na podstavku, (P 1049) lesen podstavek z železnimi prečkami za previjanje (lanene) niti, manjši "camboh" iz viter, dve strgani, manjši leseni reti, košara iz vrbja, (P 1050) večja pločevinasta škatla za olje, (P 1051) manjša pločevinasta škatla za olje, (P 1052) košara z ročajem (v njej je čaj). Za klopjo je (P 1053) manjša klop z naslonjalom in (P 1054) klop s štirimi nogami. Pod njima je ležalo (P 1055) leseno ohišje leščerbe.

Za klopmi je pod streho odloženih več kolobarjev žice in prepletov "drata" (brez inventarne številke).

Tik pod streho je odložena (P 1056) škatla s kvadratnimi prekati za klopke volne pri statvah: v prvem prekatu je star papir, drugi prekati (v vrsti tik pod streho) imajo razžrto talno ploskev, v drugi vrsti je v prvem prekatu je (P 1057) dleto, v drugem prekatu so (P 1058) stekleničke in razbita hruška za petrolejko, v tretjem prekatu je (P 1059) odškrbljen srp, v četrtem predalu je (P 1060) stara ključavnica, v petem je (P 1061) "malarinček" - tesarska sekira, v šestem prekatu je (P 1062) ohišje ure.

Ob steni iz desk na koncu stropa kašče je prislonjeno (P 1063) vodilo - nosilo stavev, (P 1064) dva pladnja, košari za nošenje oglja, (P 1065) zagozda v obliki meča (pri statvah), zadaj so (P 1067) lesene grablje, spredaj pa je razžrta vreča z volno, na tleh je (P 1066) majhna škatlica za cigaretni papir.



Na stropnih deskah, v kotu ob steni, je nekaj desčic razsutega čebra in del lesene (nahrbtna) krošnje.

K steni je bila pribita (P 1068) končnica postelje.

To so vsi predmeti na stropu nad kaščo.

Med "škarjami", povezniki strešne konstrukcije, je naloženih več desk. Tik ob balkonu, nad kaščo, so tri (P 1069, P 1070, P 1071) kozice iz pločevine.

Na deskah je odloženih več lesenih okenskih okvirov, pred njimi pa čebelji panji - kranjiči (brez končnic). Poleg je nekaj končnic, ki pa niso skladne s panji: (P 1072) panj z obema končnicama, (P 1073) panj brez končnic, (P 1074) še en panj brez končnic, (P 1075) štiri panjske končnice (sprednje in zadnje) V spodnjem panju je zložen (P 1076) par dolgih derez, (P 1077) ostroga za konja, (P 1078) železje kladiva, več kovanega okovja za okna, vrata in (P 1079) veriga za privez goveda.

Ob panjih so tri trlice za lan: (P 1080) trlica za lan z letnico 1781, (P 1081) trlica za lan, (P 1082) trlica za lan, (P 1083) veliko reto z raztrgano leseno mrežo, (P 1084) česalnik za volno.

Med okenskimi okviri so bile (P 1085) železne škarje za striženje ovc.

Nad odprtino balkona, na tramu, je bilo (P 1086) pet saržerjev z 30 naboji.

Na tramu ob sohi, desno od balkonske odprtine, je visel (P 1087) konjski komat in (P 1088) več močnih verig s štirioglatimi členki.

Med deskami čelnega zatrepa in prečnim tramom je bila zataknjena (P 1089) klina slamoreznice.

## 9. PROSTOR NAD VEŽO

Prostor je dostopen po stopnicah, ki so v veži.

Desno od stopnic, na steni iz desk, ki ločuje ta prostor od prostora nad "hišo", je na žeblih (skrajno desno) obešena stara volnena suknja, na žeblju pod njo pa (P 1117) volovski jarem s podložno blazino in (P 1118) še en volovski jarem.

Nižje so štiri žebli, na njih je (P 1119) volovski jarem z blazino, star telovnik, (P 1120) obroč za smučarsko palico, na ostalih treh žeblih so obešene (P 1121) industrijsko izdelane verige za privez goveda.

Desno (od teh predmetov) je k steni prislono (P 1122) moško kolo znamke Westerheide. Pod kolesom, na tleh, so (P 1123 a, b) dvojje burkle in več cokel z usnjenim zgornjim delom.

(Zaradi omejenega prostora, dostopa smo najprej evidentirali (P 1125) staro leseno posteljo z izrezljano vzglavno stranico in predmete na njej).

Čez stranico postelje je vržen star, industrijsko izdelan plašč. Na vrhu je postavljena (P 1124) lesena pletena košara.

Na postelji je naloženih več starih odev, "kovter", rjuhe, lanena vreča s koruznim ličjem, otepi ržene slame.

Pod posteljo je več parov starih čevljev, (P 1126) par cokel z oglato konico, (P 1127) škatla, v njej knjiga Podobe iz narave, reklamni katalogi, škatlica Franck (v njej je pet kronskih bankovcev), krep papir, lesena peresnica, svinčnik, ostanek roga za smodnik, škatlica, v kateri je povoščen šopek.

V kotu, pod spodnjim delom strehe, pod kupom pezdirja, je šibje za pletenje košar, pod njim pa (P 1128) leseno stojalo, obroč (verjetno za izdelavo lesene posode), (P 1129 a, b) dve "furmanski trugi" za krmljenje konj in (P 1130) manjši čebriček s peskom.

Vzporedno s posteljo stoji (P 1131) klop z delovno čeljustjo.

Ob strehi, nad vhodom v hišo, je prislonjeno (P 1132) moško kolo znamke Presto Chemnitz.

Ob drugi steni iz desk, ki ločuje sosednji prostor nad kletjo, je prislonjen kup materiala. Najprej (P 1133) lesen stol za klanje prašiča, ki ima zgornjo upognjeno ploskev iz desk. Potem je prislonjen zaslon (vrata) iz novejših desk. Za njimi, v kotu, je (P 1134) lesen stol za klanje prašiča.

348 Desno od tega stola je (P 1135) postelja, ki je ohranjena, nedotaknjeno zložena, založena s staro posteljnino.

Pod posteljo je cel kup starih moških čevljev.

Na končnici postelje je obešena (P 1136) ukrivljena palica za pomoč pri hoji.

Nad posteljo so na žeblju obešene moške hlače in nahrbtnik.

Čez ročico strešne konstrukcije je vrženih več moških hlač, ob stranico postelje pa je prislonjeno (P 1137) težko kladivo.

V kotu, za posteljo in pod streho nad vhodom, so prislonjene (P 1138) sani za vlačenje hlodov (brez železnega okovja) in (P 1139) devet posameznih delov sani, ki so verjetno del nesestavljenih sani.

Med posteljo in vrati za prostor nad kamro na severni strani so na vrhu stene obešene (P 1140) dvoje grablje.

Ob odprtini stopnic je odložena vreča s soljo.

Ps.: Glede na to, da sta bili obe postelji nad vežo ohranjeni, postlani v enakem zaporedju (od spodaj navzgor: otepi slame, plevnica z koruznim ličjem, stari "kovtri", vzglavje s "povštri" in osebni perilom, srajcami, vrečkami, zataknenimi med posteljnino ob obrobju ležišča) in glede na to, da postelje iz ali v ta prostor ni mogoče odnesti, razen če se razstavi, podre, je moč sklepati, da sta bili postelji v tem prostoru namenjeni in uporabljeni za spanje. Glede na to, da so pod obema posteljema odloženi moški čevlji oziroma ob posteljah moške obleke, sta postelji verjetno uporabljala moška. To poudarjam zato, ker stojita postelji neposredno pod tanko leseno streho, ki v zimskem času ni predstavljala skorajda nikakršne toplotne izolacije. In kdaj naj bi postavili in uporabljali postelji v tem prostoru? Verjetno šele potem, ko so nad črno kuhinjo zgradili, naredili dimnik in se dim ni več valil skozi stopniščno odprtino na podstrešje, kjer je ostrešje črno od dima, postelji pa ne.

## 10. PROSTOR NAD ČRNO KUHINJO

Prostor je založen z odloženim materialom in zato bomo predmete opisali tako, kakor smo jih pobirali, torej od vrha navzdol, od dostopa pri stopnicah proti sredini oboka:

Na vrhu kupa je (P 1141) pleten jerbas, (P 1142) pletena košara z ročajem, (P 1143) še ena pletena košara z ročajem, gajbice. Pod njimi, vzporedno s stopniščem, je (P 1145) otroška postelja, ki je "podaljšana". Postelja je založena s predmeti: na vrhu sta dva (P



Pri Pocar: Otroški voziček (inv. št. P 1179) na oboku nad črno kuhinjo in skrivališče (7 a) za njim; Foto V. Knific, ZVNKD v Kranju, 1993. ♦ The Pocar farmhouse: pram (inv. no. P 1179) on the vault above the black kitchen and the hiding-place (7 a) behind it; Photo by V. Knific, ZVNKD Kranj, 1993. ♦ Chez Pocar: Landau (n° d'inv. P 1179) dans la voûte au-dessus de la cuisine noire et la cache derrière (7 a); photo faite par V. Knific, ZVNKD à Kranj, 1993.

1144 a, b) moška nahrbtnika, spodaj pa otroška oblačila in obrabljena posteljnina, ki je naknadno odložena v posteljo (verjetno takrat, ko je bila postelja odložena na obok). Pod posteljo, za tramom in praznim prostorom nad obokom, tik ob stopnišču, je odloženih veliko starih čevljev in lesenih cokel z usnjenim zgornjim delom (kartonska škatla P 1147), med njimi tudi (P 1146) dva podplata za cokle iz viter, (P 1148) lesena ovratnica za ovco. (Ta prostor med obokom in steno pri stopnišču je na debelo zapolnjen z drobirjem, odpadki in še ni izpraznjen do kamnitega oboka).

Prečno na obok je odložena (P 1158) postelja, na njej pa so odložene prazne škatle, gajbice in razni predmeti: (P 1149) ključavnica, (P 1150) lesen zaboj za olje Kruna, (P 1151) prazna popotna škatla s predalom, (P 1152) košara z ročajem, (P 1153) pehar, kartonska škatla s posušenimi zelišči, (P 1154) česalnik za volno, (P 1155) lesena posoda iz enega kosa debla (poškodovana), na koncu postelje, vzporedno s stranico, je odložen (P 1156) lesen pralni "ribežen" s tolkačem za pranje. V postelji je odloženih več oblačil, ki so jih požrle miši, pa še (P 1157) par desk (verjetno za izdelavo cokel); na srednji, spodnji deski v postelji sta dve luknji.

Pod posteljo je (P 1159) lesena kadička, (P 1160) ročaj za sekiro, (P 1161) sprehajalna palica, odrezki pocinkane pločevine.

Sledi popis predmetov, ki so odloženi na in ob steni (od vrat na vrhu stopnic do stene lesene kašče). Levo ob vratih je obešen kos ovčje kože, k steni pa je prislonjena (P 1162) obrabljena železna lopata za pepel, burkle, (P 1163) sekira, toporišče za sekiro, (P 1164) kosišče, (P 1165) del vodila za niti pri statvah, več tesanih bukovih desk in tramičev

različnih oblik in profilov, vendar neopredeljene uporabe. Prečno, čez obok črne kuhinje, v kotu, je odložena (P 1166) otroška posteljica brez nog.

Za posteljico, je ob steno prislonežnih več bukovih, obtesanih polen, cepanc, desk in leskovih palic. Pod njimi je košara z vitrami iz bukovine, (P 1167) prečka za sani (polizdelek), (P 1168) deska za leseno lopato (polizdelek), košara, pod njo pa plast tesarskih, bukovih iveri. Zgoraj, na deskah stene, so obešene (P 1169, P 1170) dvojne grablje za oglje.

Ob steni je odloženih več krajših in daljših bukovih cepanc, (P 1171) motovilo s podstavkom, (P 1172) lopar za kruh in (P 1173) sprehajalna, leskova palica.

Ob steni pri kašči, na oboku, sta odložena dva novejša emajlirana pomivalna korita, več bukovih cepanc in (P 1174) otroške smuči.

350

Vzdolžno za obokom, od desk pri brunasti kašči proti dimniku, leži (P 1175) več polomljenih oglarskih grabelj, (P 1176) preprostejše lesene senene grablje (polomljene), (P 1177) polomljene samotežne sani brez železja, (P 1178) pručka, (P 1179) otroški voziček (s polnimi lesenimi kolesi in pletenim košem za otroka), v njem pa so sunje, (P 1180) šolska tablica, (P 1181) svečnik s pomičnim vodilom. Za vozičkom je (P 1182) plug z majhnim koleščkom in z letnico 1770 (?), za njim pa (P 1183) plug z velikim kolesom. Za plugi in pod streho, na ostrejšu, je obešenih nekaj svitkov betonskega železa, naprej proti dimniku pa so nametane vitre za pletenje košar, za njimi je naloženih več desk, plevnice s koruznim ličjem, (P 1184) ročice za sani, (P 1185) majhne otroške sani, (P 1186) par cokel z vitrami.

Ob steni, od dimnika proti luknji za stopnišče, je odložen predal predalnika iz spodnje kamre na severni strani, za njim je pokončno postavljenih več desk, za dimnikom pa (P 1187) priprava za krivljenje palic, viter. Na tleh, na oboku, je veliko koščkov desk in starih čevljev.

Od vrha oboka do luknje pri stopnicah je položena (P 1224) skrinja z raznovrstnim poljedelskim orodjem, in pred njo, od zgoraj navzdol, je naloženega več orodja, predvsem držajev, ročajev, (P 1188) dve sekiri, (P 1189) cepin, (P 1190) lesen bat, (P 1191) lesena lopata, (P 1192) doma izdelan par smuči, (P 1193) več smučarskih palic z obroči, (P 1194) lopar za peč, več starih žebeljev, (P 1195) cokla iz viter, (P 1196) preprosta lesena ovratnica za ovco, (P 1197) lesena kljuka - veja, ki se je vrasla nazaj v deblo.

Na skrinji je naloženih (od vrha navzdol) več snopov šibja za pletenje košar, (P 1198) šop viter, (P 1199) greblja za peč, (P 1200) omelo za peč, (P 1201) lopar za peč, (P 1202) dvojne železneh grabelj, (P 1203) štiri lesene grablje, (P 1204) pet motik (P 1205) lopata, deske, na njih pa več parov moških gojzdarjev, (P 1206) volovski jarem.

V skrinji so (P 1207) trije volovski jarmi, (P 1208) dve rovnici, (P 1209) palica z železno konico, (P 1210) sedem sprehajalnih palic, (P 1211) pet pralnih tolkal, (P 1212) dva lesena obroča za vrvi, (P 1213) neobdelan podplat za coklo, (P 1214) zvonec za drobnico, (P 1215) škarje za striženje volne, (P 1216) lesena kadička za krmljenje čebel, (P 1217) tri hrbtišča za krtače, (P 1218) kravji in kozji rog, (P 1219) srp, (P 1220) železen kavelj brez ročaja, tri konjske podkve, (P 1221) tri železja sekir.

Za skrinjo so (P 1222) trije volovski jarmi in (P 1223) lesen sodček.

Na oboku, v spodnjem delu "velba", je veliko drobirja, starih čevljev in cokel ter raznega železa. (Vse to ostane nepregledano vse do nadaljnega čiščenja, praznjenja hiše.)

Nad obokom, pod streho nasproti dimnika, je razmik od brunaste stena kašče do

strehe zapolnjen s pokončnimi deskami. Ko se te deske odmaknejo, je zadaj, za hrbtno steno kašče in do zidu stavbe oziroma do pozidnih tramov strehe, še en manjši prostor. Velik je približno 1,20 x 1,20 metra. Prostor je, po opremi sodeč, rabil za skrivališče. Dostopen je preko (s kramo založenega) oboka, velba nad črno kuhinjo in je zakrit s premakljivimi deskami. (Prostor je bil odprt in pregledan že pred našim prihodom).

V njem je (P 1226 s predmeti) lesen zaboj z zračnicami, plašči za kolo, pločevinasta škatla z mastjo in prazna kartonska škatla.

S predelno steno vzporedno je še en, večji lesen zaboj (ki ostane v skrivališču). V njej je nemška vojaška torbica s kapo, čutara, pločevinasta škatlica s priborom za čiščenje puške, par volnenih nogavic, zavoj gaze, razvit ovojni papir, časopis Sportske novosti, (P 1225) par pletenih nogavic, kapa z zvezdo, zvitek platna, pribor za čiščenje puške, čutara, torbica.

## 11. PROSTOR NAD KAMRO NA SEVERNI STRANI

Na steni iz pokončnih desk, ki delijo prostor nad obokom črne kuhinje od prostora nad kamro na severni strani, je takoj za vrati obešena (P 1227) veriga z dvema zvoncema, za njo je (P 1228) platnen nahrbtnik. Na naslednjem žeblju visi med dvema paroma oj (P 1229) zvonec. Na žebelih so še deli verig in kosi vrvi in pogrebni venec iz povoščenega platna (verjetno iz začetka stoletja).

Na povezno ročico strešne konstrukcije je zataknenih več verig, več zvitkov žice, (P 1230) lesena kamba z verigo in (P 1231) dvoročna žaga, (P 1232) oselnik z oslo.

Ob steni, med paroma oj, je zložen svitek mreže, lesena "vaga" za konjsko vprego, posoda Emo, (P 1233) pletena košara, v njej pa (P 1234) lesena škatlica, na dnu je rastlinski drobir in (P 1235) dve usnjeni golenici. Pod predmeti je (P 1236) litoželezen "gašperček", pod njim, na tleh, je (P 1237) lesen sodček, (P 1238) kadička za krmljenje čebel, svitek žice,



Pri Pocar: Predmeti v skrinji (inv. št. P 1243) na podstrešnem prosotoru nad kamro na severni strani; Foto V. Knific, 1993. ♦ The Pocar farmhouse: objects in the chest (inv. no. P 1243), situated in the loft above the northern "house"; Photo by V. Knific, ZVNKD Kranj, 1993. ♦ Chez Pocar: Objets dans un coffre (n° d'inv. P 1243) dans le grenier au-dessus de la petite pièce du côté nord; photo faite par V. Knific, ZVNKD à Kranj, 1993.



Pri Pocar: Kose zataknjene za tram ostrejša in krošnja (inv. št. P 1347) ter kranjčici na balkonskem tramu na podstrešnem prostoru na severni strani; Foto V. Knific, ZVNKD v Kranju, 1993. ♦ The Pocar farmhouse: scythes hanging on a ceiling beam, a peddler's basket and hives on the balcony beam of the northern loft; Photo by V. Knific, ZVNKD Kranj, 1993. ♦ Chez Pocar: Faux accrochées derrière la poutre de la charpente du toit, hotte (n° d'inv. P 1347) et ruches, simples, en bois, sur la poutre du balcon dans le grenier du côté nord; photo faite par V. Knific, ZVNKD à Kranj, 1993.

razbit vrč, v njem pa (P 1239) priprave za klepanje in brušenje kos in (P 1240) srp.

Poleg je nekaj cokel, kanta za strojno olje, papirnata škatla z žebli in (P 1241) železo, črtalo za plug.

Na tleh, med mišjim drobirjem, je (P 1242) več ostrorobih kamnov, ki bi lahko bili nožiči kamenodobnega človeka.

Za strešnim tramom je zataknjena kosa s kosiščem.

Pod streho, pri dimniku, je (P 1243) skrinja. Na njej je odložen (od desne proti levi) (P 1244) pleten jerbas s surovo ovčjo volno, (P 1245) srp, (P 1246) kovinski svečnik, (P 1247) prekuhana drevesna goba, "prežrta" čutara iz prve svetovne vojne, svitek žice, zajemalka Emo, kupi mišjega drobirja, (P 1248) kovan obroč, zmečkan ovojni papir, pod njim je košara z ročajem, v njej je (P 1249) lesena škatla, v njej so iz treh škatel Franck strešeni žebli (kovani žičniki), ostanek roga za smodnik, več gumbkov in gumbov. Sledita (P 1250) dva kladivca za klepanje kos, nekaj kovanih klinov in ročajev. Pod leseno škatlo so (P 1251) štirje pari derez, (P 1252) sedem nožev, zavitih v papir.

Na koncu skrinje sta (P 1253) še dve pleteni košari, nad njima je papirnata vreča z zelišči, pod njo pa čutarica iz prve vojne, volnene rokavice, škatlica Franck z raznimi deli železa, kozarček, narejen iz konzerve, razni kosi blaga, povezani v svitke in odlomki osel. Pod to košaro je (P 1254) košara z raznimi ostanki železa in žebļev, (P 1255) steklenička.

Pred skrinjo, na tleh, je več moških gojzdarjev in več vreč raztrganih oblek. Pod raztrganimi oblekami sta (P 1256) dva para lesenih podplatov za cokle, (P 1257) lesen tulec za smodnik in več železnih ostankov.

Nad skrinjo je za tram zataknjena (P 1258) lesena žaga z napenjalno žico in še ena (P 1259) lesena žaga z napenjalno žico.

V (P 1243) skrinji, v malem prekatu, je več svitkov jeklene "zajle", (P 1260)



Pri Pocar: Skrinja (inv. št. P 1243) in pletene košare na njej pod strešino v kotu pri dimniku; Foto V. Knific, ZVNKD v Kranju, 1993. ♦ The Pocar farmhouse: chest (inv. no. P 1243) and baskets on top of it under the slanting roof near the chimney; Photo by V. Knific, ZVNKD Kranj, 1993. ♦ Chez Pocar: coffre (n° d'inv. P 1243) et corbeilles tressées placées sur un coffre sous le toit incliné dans le coin près de la cheminée; photo faite par V. Knific, ZVNKD à Kranj, 1993.

industrijsko izdelano okovje (zavito v papir), (P 1261) dve zlomljeni, majhni motiki, (P 1262) nekaj brusov, nožnica ročnega svedra (svedra ni). V velikem prekatu skrinje je (odprta in razbrskana) (P 1263) lesena, ovalna šatulja z ostanki papirja, poleg je (P 1264) manjša lesena šatulja, v njej so tri šila, blazinica s šivankami, vžigalične škatlice z gumbki, iz blaga narejena denarnica z gumbki, povečevalno steklo, zavitki lanene niti in žeblički. Polega šatulj je odložen (P 1265) srp.

Na dnu prekata je seme ajde.

Na polički nad tem prekatom je (od desne proti levi) več koščkov blaga, (P 1266) steklenička japonske tinte, ključ, pločevinasta steklenička, podkvice za čevlje, suh koren nekega zelišča, razni koščki železa, kepa rdeče barve, kos bele krede, ustniki za čebelje panje, osla in železo za ravnanje kose. (Vsi predmeti so shranjeni v šatulji P 1263.)

V prekatu je škatlica Franck z ostanki železa in dve vžigalnični škatlici, potem je (P 1268) lesena šatulja (že odprta), (P 1268) kovinska škatla s koščki železa in vojaškim križem iz leta 1945, (P 1269) nožnica z nožem, poleg sta dva noža, (P 1270) dve škatlici za čebelomatico, več zavitkov praznega papirja, pila, več koščkov vrvic in raztreseni gumbki.

Za skrinjo je zloženega več materiala; pri dimniku je (P 1271) kos surovega železa - odlitek iz plavža, (P 1272) več svitkov železne žice, (P 1273) več kosišč, (P 1274) lesena reta, (P 1275) trije pari lesenih podplatov za cokle, več razbitih pečnic in "kahl", (P 1276) lesena priprava za zvijanje žice, (P 1277) pečnica, (P 1278) dve brezovi metli.

Pod skrinjo je (P 1279) merilo za merjenje debeline hlodov (izdelano doma), (P



354

Pri Pocar: Iz drevesnega lubja spleteno obuvalo, lesene cokle in usnjeni copati; Foto V. Knific, ZVNKD v Kranju, 1995. ♦ The Pocar farmhouse: footwear made of bark, clogs, and leather slippers; Photo by V. Knific, ZVNKD Kranj, 1995. ♦ Chez Pocar: Chaussures faites d'écorce d'arbre, sabots et pantoufles en cuir; photo faite par V. Knific, ZVNKD à Kranj, 1995.

1280) brusi za koso, (P 1281) leseno vreteno, (P 1282) lesena "klobasa" za vrvi, (P 1283) usnjena torbica s klini za hlode.

Za tramom nad skrinjo je zatakljena (P 1284) lesena triosna ekscentrična priprava.

Zaradi zapoljenosti prostora bomo najprej odstranili predmete na sredini prostora. Čez prostor (od dimnika do čelne stene) je napeta vrvi, na njej je (P 1285) vrvi z leseno "klobaso", več moških suknjičev, telovnikov in (P 1286) moški dežnik, pod njimi pa (P 1287) tri naramnice, (P 1288) nemški vojaški pas, (P 1289) dva para nizkih moških čevljev in (P 1290) moške gamaše iz filca.

Na sredi prostora je (P 1291) ročni mlin, na njem pa sta odloženi (P 1292) dve siti, (P 1293) dve usnjeni golenici, več brusov, papirnata vreča z žičniki in klopčič lanene niti. Pod tem je (P 1294) harpuna za lovljenje rib.

Okrog mlina so naložene vreče cementa in peska ter prazni žakli. Med njimi ležita dva para novejših moških gojzdarjev in kosi blaga, ki so padli z vrvi. Za stešnim tramom sta zatakljeni (P 1295, P 1296) dve "krošnji".

Za skrinjo, ob steni, je odložen (P 1297) koš za seno, (P 1298) lesena kolesa za voz, vreča surove volne ter lanena rjuha surove volne. Pod volno je (P 1299) velika pletena košara z zdravilnimi zelišči, zavitimi v papir, kolut žice, škatlica Franck z žebliji, sveder, sesut škaf, kovinska škatlica, vžigalična škatlica, brus za britve, več kosov brusov, svinčnik, dva para starih škarij, trije noži, kljuka za ključavnico, zlomljen avtomobilski ključ, dva ročaja, dve pasji ovratnici (1921).

Poleg je (P 1300) nedokončana miza, (P 1301) pehar z drobirjem,





Pri Pocar: Oblič z letnico 1801 (inv. št. P 91); Foto V. Knific, ZVNKD v Kranju, 1995. ♦ The Pocar farmhouse: plane showing the year 1801 (inv. no. P 91); Photo by V. Knific, ZVNKD Kranj, 1995. ♦ Chez Pocar: Rabot avec la date 1801 (n° d'inv. P 91); photo faite par V. Knific, ZVNKD à Kranj, 1995.

(P 1302) slamnik, (P 1303) pehar, v njem konzervne škatle (brez inventarne številke).

Pod peharjem je več starih moških čevljev in (P 1304) lesen zabojček, v njem pa stare cunje, žlica, koščki železa, rožički srnjaka, steklenička. Ob zabojčku je (P 1305) zabojček, poln mišjega drobirja in stare malte.

Potem sledi več popolnoma uničenih moških in ženskih čevljev, košara, v njej pa (P 1206) trije oselniki in osle.

Okrog je odloženo veliko starih čevljev, med njimi tudi žoki - usnjeni copati, (P 1307) ženska jakna, (P 1308) par napetnih derez za čevlje.

V košari je zdrobljena opeka.

Tudi na deskah nadstreška (fabjona) je veliko uničenih čevljev in mišjega drobirja.

Na (P 1313) predalniku s tremi predali je odložen (P 1309) par krpelj, (P 1310) par krpelj, (P 1311) "kopuljica", (P 1312) lesena škatla z drsnim pokrovom, v njej drvarski klini. Pod predmeti je vreča z ovsom ali plevami, čez predalnik pa je razgrnjena vojaška ponjava. Pod ponjavo so treske in sekira ter osla.

Zgornji predal predalnika je napolnjen z zmečkanim ovojnim papirjem, poleg je (P 1314) nahrbtnik, (P 1315) dva aluminijasta krožnika in skodele, vilice in žlica, (P 1316) črn moški telovnik, (P 1317) lesene, doma izdelane, goslice, (P 1318) steklenička od zdravil, (P 1319) beležka.

V drugem predalu je (P 1320) moška obleka, (P 1321) suknjič, (P 1322) zvezek Številnico, škatla z dvema steklenicama Radenske.



Pri Pocar: lesen, doma izdelan glasbeni instrument (inv. št. 1317); Foto V. Knific, ZVNKD v Kranju, 1993. ♦ The Pocar farmhouse: wooden, home-made music instrument (inv. no. 1317); Photo by V. Knific, ZVNKD Kranj, 1993. ♦ Chez Pocar: Instrument de musique, fait à la maison, en bois (n° d'inv. P 1317); photo faite par V. Knific, ZVNKD à Kranj, 1993.

V tretjem predalu, ki je bil zaklenjen, je desno škatla, v njej pa (P 1323) bombažna kapa s cofom, (P 1324) platnen prt s čipko, zavit v časopisni papir, robec in razne drobnarije - čipke, zobna ščetka, blago s šivankami, (P 1325) katekizem, kvačka, svinčnik, (P 1326) velika škatla (ki je bila prazna in v katero bomo shranili te drobnarije), več dopisnic, časopis Jeseniška straža iz leta 1905, koledar iz leta 1897, suhe hruške, lešniki, (P 1327) lesena škatla z drobnarijami.

Za predalnikom je bila (P 1328) velika reta z leseno mrežo, več tesarsko obdelanega lesa (verjetno za voz ali sani), nekaj lesenih koles, snop šibja za košare, (P 1329) staro kolo s številko na tablici 168918, (ohrani se samo tablica), pod njim je bil (P 1330) zaboj s pečnicami.

Pod kupom desk v kotu je (P 1331) skrinja, v prekatu s pokrovom je (P 1332) kartonska škatla z dudo, kvačko s koščnim ročajem, razglednice, stekleničke, škatlice od zdravil, ogrlica, nekaj koščkov volne in blaga, (P 1333) pehar, (P 1334) srp, (P 1335) troje grablje.

Na tramu, "špirovcu", ob dimniku je obešeno (P 1336) železno okovje za voz, za drugim tramom sta (P 1337) dve kosi.

Za tretjim tramom sta (P 1338) dve verigi za hlode, (P 1339) dve "flodrani" vzdolžni stranici postelje, za tramom pri balkonu je obešenih (P 1340) šest kos s kosišči.

Na balkonskem zatrepu, na deskah "fabjona", je (od desne proti levi) kamen za obteževanje zelja, poleg je (P 1341) pehar - košara iz šibja, polna starih cunj in s staro avstrijsko čutarico, pod peharjem je zdrobljen sodček, naprej sta dve steklenici in vreča

volne. Za vrečo je (P 1342) majhen lonček, (P1343) trije volovski jarmi (eden iz leta 1907), sledi (P 1344) lesena otroška igračka (punčka), nekaj volnenih cunj, (P 1345) pokrov za nočno posodo.

Na drugi strani sohe, pod svetlobno odprtino, je na balkonskem tramu (P 1346) devet panjev - kranjčev s končnicami, nad njimi pa (P 1347) velika lesena krošnja za nošenje.

Pred panji na tleh je odloženih več vzdolžnih in prečnih posteljnih stranic: (P 1348) dve čelni stranici postelje, (P 1349) še dve čelni stranici postelje in še (P 1350) dve čelni stranici postelje, (P 1351) dve vzdolžni stranici postelje, (P 1352) dve vzdolžni stranici postelje, (P 1353) dve vzdolžni stranici postelje.

Na tleh so deščice in vitre, raztrgan nahrbtnik in deščice strešne kritine, stara opeka in koruzni storži - sredice. To so vsi predmeti na steni.

Ob pozidnem tramu, ki deli podstrešni prostor na dva dela, je (P1357) mizarški "ponk", ki je založen s predmeti. 357

Najprej bomo očistili tla pod njim: tu so plastične vreče od umetnih gnojil, vreče cementa, vreča z volno, (P 1354) čelni posteljni stranici, pod njima je kup žice, deske, sprehajalna palica (P 1355) in pleten jerbas s cunjami, razni kosi lesa, (P 1356) grobo obdelan ročaj za cepin, gumijasti škornji in stari čevlji, vreča rjave volne in raztrgane papirnate vreče, nedokončan ročaj za sekuro ter deščice za čeber, plastične vreče z volno med "ponkom" in tramom.

Na delovni mizi je (od desne proti levi) (P 1358) lesena škatla z noži, (P 1359) pet sekir, (P 1360) več lanenih rjuh za nošenje sena (močno zašitih). Pod rjuhami je škatla Franck z žebli, (P 1361) igralne karte za "šnops", kos vrvi, dva kosa kovanega železa, poleg rjuh je (P 1362) lesen oblič z lepo cvetlično ornamentiko, (P 1363) manjši, preprostejši lesen oblič (črviv), (P 1364) majhen preprostejši lesen oblič, (P 1365) osle, (P 1366) lesena nožnica za sveder, (P 1367) emajlirana kanglica za mleko, (P 1368) priprava z lesenim vijakom - primež, pod njim so štiri kose, (P 1369) srp, (P 1370) ročaj "akla" s kovinsko mrežo, (P 1371) lončena skleda, umazana od malte, (P 1372) dvoročni rezilnik, nekaj zlomljenih "ročk" od voza ter nekaj pil.

Pod "ponkom" je (P 1373) debelejša vrv za pritrjevanje žrdi pri vozu.

## 12. PROSTOR NAD KLETJO

Na steni iz desk, ki razmejuje ta prostor in ga loči od prostora nad vežo, je pri vratih obešenih več raztrganih usnjenih delov konjske opreme, (P 1374) konjski komat z usnjeno opremo, na sosednjem žeblju visi (P 1375) podloga za konjski komat.

Ob steni, tik za vrati, pod zgoraj omenjenimi predmeti je pritrjen (P 1376) lesen "ponk". Nanj je odloženih več (P 1377) lesenih okenskih polken, za njimi je nekaj mrež, satnic za panje, (P 1378) dva zelena moška klobuka, (P 1379) trije leseni oselniki, (P 1380) zvonec in (P 1381) več kos. Med kosami in žico je senen drobir, v njem pa (P 1382) dva lesena in pločevinasti oselnik, (P 1383) lesen oblič, (P 1384) lesena kadička za čebele, (P 1385) lesen kotomer, (P 1386) usnjena ovratnica z žebli za telička, (P 1387) lepo izrezljan okvir (zlomljen) in nekaj kosov železa.

V prostoru, na senu na deskah, je več papirnatih vreč z volno in (P 1388) reta z volno. Sredi prostora je na tleh vržen moški telovnik, (P 1289) moška obleka in še nekaj kosov oblačil.

V kotu, nad balkonskimi tramovi, je odložena (P 1390) postelja, (P 1391) kovane vile.

Med soho strešne konstrukcije in vrati za nakladanje sena je postavljena (P 1392) manjša omarica. V njej je (P 1393) nahrbtnik, gamsova koža, (P 1394) telovnik, več pletenih trakov, naramnice in kup gamsove dlake. V desnem predalčku spodaj je prazen "redenik" od mitraljeza. V levem predalčku ni ničesar. V skritem predalu omarice je prazen ovojni papir in (P 1396) dva naboja.

Pod omarico, na tleh, sta (P 1395) dva krampa.

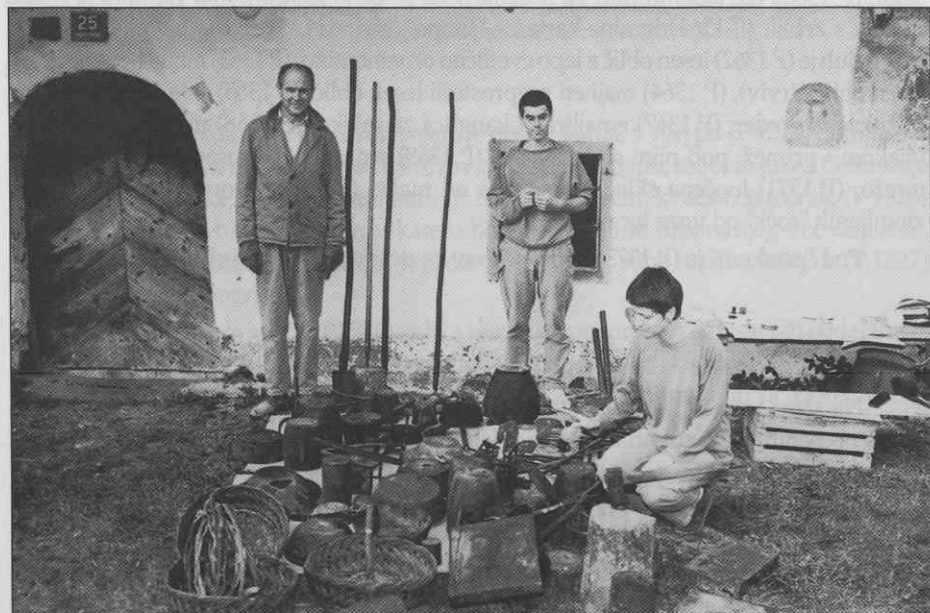
Na poveznihih tramovih pod streho je nekaj desk.

P.s.: Zaradi težav pri delu, predvsem zaradi obilice odpadnega materiala in smeti, ki so se nabrale v posameznih prostorih, je bil morda kakšen droben predmet spregledan. Pri temeljitem čiščenju podstrehe bo treba še malo paziti na morebiti spregledane predmete.

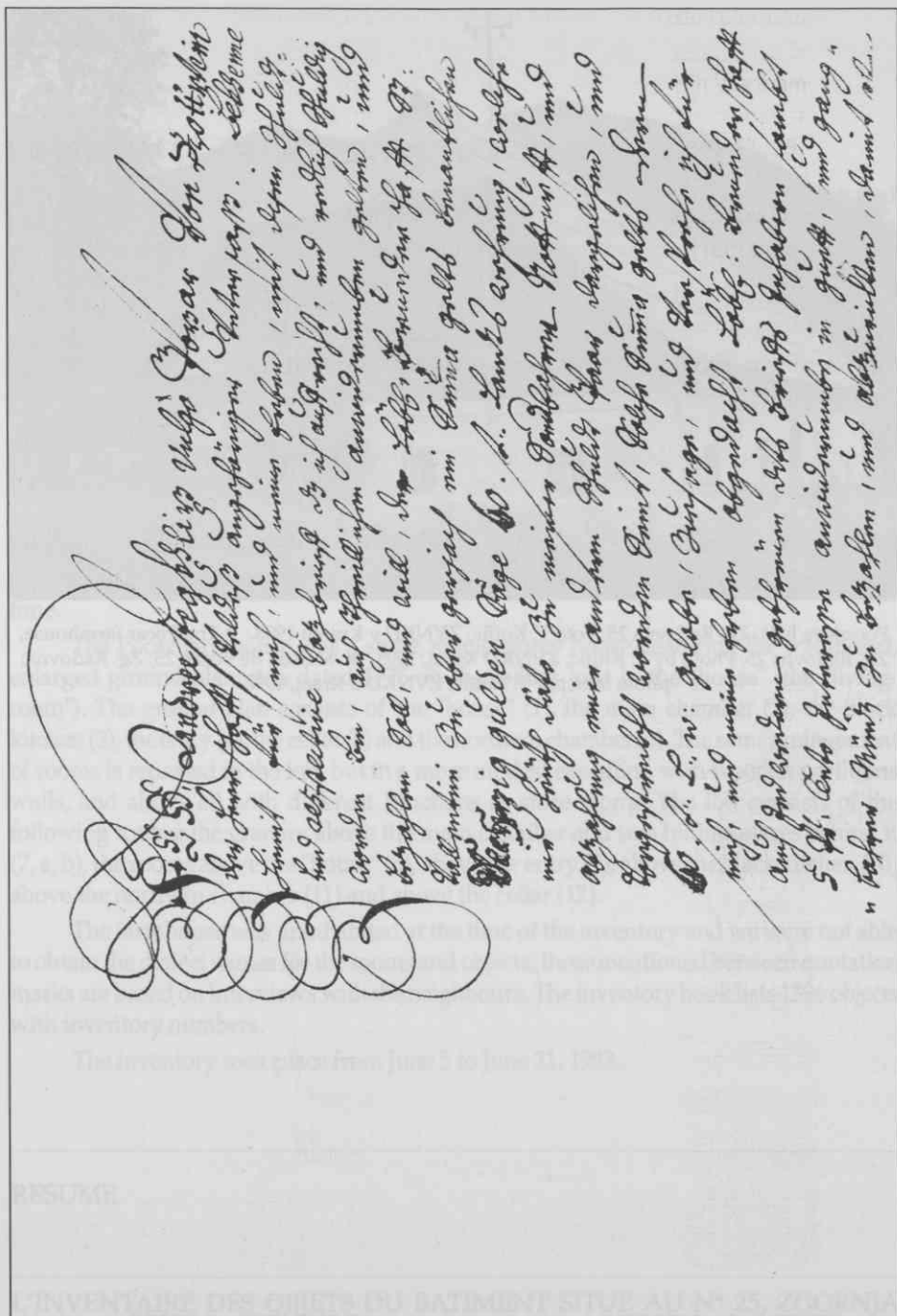
Ekipo so sestavljali:

konservator etnolog Vladimir Knific,  
pomočnik evidentičar Janez Sužnik,  
inventarno knjigo je vodila Damjana Pečnik in  
zapisnik Tatjana Adamič.

Zapisano na deskah nad vežo v Pocarjevi hiši na mrzel deževen dan, 21. julija 1993.



Pri Pocar: Trije člani delovne ekipe ob predmetih, ki so bili po popisu in oštevilčenju preneseni iz črne kuhinje na dvorišče pred hišo; Foto D. Pečnik, ZVNKD v Kranju, 1993. ♦ The Pocar farmhouse: three members of the team photographed with the objects which were taken from the kitchen to the courtyard in front of the house after inventorying and numbering them; Photo by D. Pečnik, ZVNKD Kranj, 1993. ♦ Chez Pocar: Trois membres de l'équipe de travail à côté des objets qui étaient, après la description et l'établissement de numéros d'inventaire, transportés de la cuisine noire dans la cour devant la maison; photo faite par D. Pečnik, ZVNKD à Kranj, 1993.





Pocerjeva hiša, Zg. Radovna 25; Foto V. Knific, ZVNKD v Kranju 1993. ♦ The Pocar farmhouse, Zg. Radovna 25; Photo by V. Knific, ZVNKD Kranj, 1993. ♦ Maison de Pocar. 25, Zg. Radovna; photo faite par V. Knific, ZVNKD à Kranj, 1993.

BESEDA O AVTORJU

Vladimir Knific, konservator-etnolog pri ZVNKD v Kranju, Tomšičeva 4, 64000 Kranj.

ABOUT THE AUTHOR

Vladimir Knific is a curator and ethnologist with the ZVNKD in Kranj, Tomšičeva 4, 64000 Kranj (ZVNKD: Natural and Cultural Heritage Conservancy).

## SUMMARY

### INVENTORY OF THE OBJECTS IN ZGORNJA RADOVNA NO. 25

The farmhouse in Zgornja Radovna no. 25, vulgo Pri Pocar (Pocar's) was purchased as a cultural monument to be made into a museum and information centre presenting the Valley of the Radovna in the Triglav National Park.

The farmhouse was bought together with its entire inventory which had to be documented, examined and inventoried; then the ethnological museum objects had to be selected, that is separated from the modern, industrial material. All so-called museum objects were entered into an inventory book and every object equipped with a inventory number to allow for further expert museum analysis.

The arrangement of the objects at Pocar's as it was found at the time of inventorying had come about spontaneously in the course of decades and centuries during which the inhabitants put them about, rearranged them and put aside certain objects in layers. It is for this reason that I consider the inventory of the Pocar farmhouse to offer comprehensive insight into the rich material of furnishings in a continuity of past centuries and the present time.

The Pocar farmhouse was a stone, single-storey house, featuring the traditional, enlarged ground-plan; it is dated 1775 on the ceiling joist in the "house" (the "living-room"). The ground-plan consists of the "house" (1), the main chamber (2); the black kitchen (3), the entry (4), the cellar (5) and the northern chamber (6). The same arrangement of rooms is repeated in the loft, but in a more modest execution with wooden partitions walls, and above all with different functions as store-rooms. The loft consists of the following rooms: the granary above the main chamber and two hiding-places behind it (7, a, b), the rooms above the "house" (8), above the entry (9), above the black kitchen (10) above the northern chamber (11) and above the cellar (12).

The farmhouse was uninhabited at the time of the inventory and we were not able to obtain the dialect names for the rooms and objects; those mentioned between quotation marks are based on interviews with the neighbours. The inventory book lists 1396 objects with inventory numbers.

The inventory took place from June 5 to June 21, 1993.

---

## RESUME

### L'INVENTAIRE DES OBJETS DU BATIMENT SITUE AU N° 25, ZGORNJA RADOVNA

La demeure située au N°25, Zgornja Radovna, appelée Chez Pocar dans la langue populaire, fut rachetée comme monument culturel dans lequel devrait être établi un musée-centre d'informations, représentant la vallée de Radovna et le parc naturel du Triglav.

Le rachat de la maison inclut également tout l'équipement intérieur. Mais celui-ci demanda d'être documenté, révisé et soumis à un inventaire. Ensuite il fallut séparer les objets de valeur ethnographique, qui pourraient figurer dans la collection du musée, de ceux qui étaient contemporains, produits industriellement. Tous les objets dits du musée sont enregistrés et inscrits dans le livre d'inventaire; tous portent un numéro d'inventaire afin de rendre possible la suite de leur traitement professionnel.

Telle qu'elle existait au moment de l'enregistrement, la disposition des objets dans la maison de Pocar se faisait de manière aléatoire, pendant des décennies, pendant des siècles au cours desquels les habitants déposaient ces objets, changeaient leur place, les mettaient l'un sur l'autre. A mon avis, l'inventaire de tout cet équipement trouvé dans la maison de Pocar représente une large vue sur l'ensemble du matériel très varié de l'équipement intérieur dans la continuité du siècle présent et des siècles passés.

362

Bâtie en pierre, la maison chez Pocar n'a pas d'étages; sa construction est traditionnelle ainsi que son plan horizontal appelé étendu. La date de 1775 figure sur la poutre du plafond dans la "maison". Le plan de la maison comprend la "maison" (1), la petite pièce (2), la cuisine noire (3), l'entrée (4), la cave (5) et la petite pièce du côté nord (6). Cette répartition des pièces se répète au grenier, mais dans une version plus simple avec des cloisons en bois. La fonction de ces pièces-là est différente: elles servent plutôt de dépôt. Ainsi trouve-t-on au grenier les pièces suivantes: pièces au-dessus de la petite pièce - grenier aux céréales et deux caches derrière (7, a, b), pièce au-dessus de la "maison" (8), pièce au-dessus de l'entrée (9), pièce au-dessus de la cuisine noire (10), pièce au-dessus de la petite pièce du côté nord (11) et pièce au-dessus de la cave (12).

Etant donné que la maison était, au moment de l'inventaire, inhabitée, nous n'avons pas pu obtenir les noms traditionnels des pièces et des objets; les mots entre guillemets sont ceux obtenus lors des conversations avec des voisins. Le nombre des objets mentionnés dans le livre d'inventaire s'élève à 1396.

L'enregistrement de l'inventaire eut lieu entre le 5 et le 21 juillet 1993.