

**GOZDNI IN LESNI DELAVCI
NA JUŽNEM POHORJU**

SLOVENSKI ETNOGRAFSKI MUZEJ

RAZSTAVA

GOZDNI IN LESNI DELAVCI
NA JUŽNEM POHORJU

LJUBLJANA 1965

SLOVENSKI ETNOGRAFSKI MUZEJ

RAZSTAVA

GOZDNI IN LESNI DELAVCI
NA JUŽNEM POHORJU

LJUBLJANA 1965

SLOVENSKI ETNOGRAFSKI MUZEJ

RAZSTAVA

GOZDNI IN LESNI DELAVCI
NA JUŽNEM POHORJU

LJUBLJANA 1981

Pričujoča razstava skuša pokazati v poglavitnih prvinah način življenja posebne družbene skupine gozdnih in lesnih delavcev na južnem Pohorju, kakor se je oblikovala v drugi polovici 19. stoletja in kakršna je bila v nadaljnjem obdobju kapitalizma. Spodnje vrstice pa naj v kar se da zgoščeni obliki in kot dopolnilo nakažejo pomembnejša spoznanja, ki jih vsebuje razstava, čeprav še ni končana obdelava zbranega gradiva.

Nove, železniške in cestne prometne zveze, ki so nastale pri nas sredi in v začetku druge polovice 19. stoletja so mimo tega, da so dotedani fevdalci postajali po zemljiški odvezi tudi kapitalistični podjetniki, omogočile, da je prihajal les, drugače ko v vsem prejšnjem obdobju, v velikih količinah na širše domače, predvsem pa na mednarodno tržišče. Trgovina z lesom pa je bila v okviru veleposestev donosnejša seveda edinole, če je potekala nepretrgoma skozi daljše obdobje, iz leta v leto. Zavaljo tega je bila gozdnim veleposestnikom potrebna stalna delovna sila, ki jim je zagotavljala dolgotrajnejšo izrabo njihovih gozdov. Tako so v teku druge polovice 19. stoletja na južnem Pohorju grof Thurn, knez Windischgraetz in grof Attems, trije največji gozdni posestniki, ki so imeli skupaj v lasti čez 5000 hektarjev gozda, najeli za delo v gozdu in na žagah bližnje bajtarje ali kmete, ki so gospodarsko propadli po zemljiški odvezi, in so v določenem obsegu uredili zanje tudi posebna naselja: grof Thurn na Rakovcu nad Vitanjem, knez Windischgraetz v Lukanji nad Oplotnico, medtem ko jih grof Attems ni naselil tolikanj strnjeno, se pravi večidel v enem naselju, temveč bolj ali manj raztreseno na območju Močnika in Kurje vasi nad Šmartnom.

Vsi ti gozdni in lesni delavci pa niso bivali v navedenih naseljih ali zaselkih: nekateri, zlasti gozdni delavci so stanovali kot najemniki še naprej v bajtah, ki so bile v lasti kmetov. Vsi gozdni in lesni delavci, se pravi tako tisti, ki so živeli v naseljih gozdnih in lesnih delavcev, kakor tisti, ki so živeli kot najemniki v bajtah kmetov, pa so bili dejansko v stalnem delovnem razmerju do gozdnih veleposestnikov. Kajpada pa je bilo in ostalo število gozdnih in lesnih delavcev omejeno glede na potrebe lesne trgovine omenjenih veleposestnikov. Z rednimi mesečnimi prejemki, ki so izvirali deloma iz akordnega, deloma pa iz toliko in toliko urnega dnevnega dela, se je položaj dotedanjih bajtarjev močno zboljšal, tako da je postal novi poklic gozdnih in lesnih delavcev pri bližnjih bajtarjih izredno vabljen. Toda mik novega poklica ni bil samo v rednih, čeprav ne zmerom enakih mesečnih prejemkih, temveč tudi v tem, da so tisti, ki so dobili stanovanje pri veleposestniku, stanovali zastonj, vrh tega pa so imeli v brezplačnem izkoriščanju še nekaj njiv, deloma pa tudi določene dele požganih frat za triletno sajenje krompirja in pa rži in v določeni meri še ovsa, mimo dovoljene paše goveda v gozdovih.

Navedeni gozdni veleposestniki so na podlagi opisanih razmer, kakršne so nudili za pridobitev stalne delovne sile v gozdnem in lesnem de-

lu, v prav kratkem času razpolagali s potrebnim številom delavcev. Tu je šlo po pravilu za mlajše bajtarje, ki so postali drvarji ali žagarji gozdnih veleposestnikov in so s tem zamenjali dotedanje raznovrstno bajtarsko delo z delom gozdnih ali lesnih delavcev. Da bi izvirali obravnavani gozdni in lesni delavci od drugod, mimo redkih kmetov in nekdanjih steklarjev na Rakovcu ni ugotovljeno.

Za delo v gozdu so najemali malone vsakega; zahtevnejša so bila merila za sprejemanje lesnih delavcev ali žagarjev, medtem ko je bilo v primerjavi z njimi delo gozdnih delavcev ali drvarjev precej preprostejše in so mu bili kos pač vsi bajtarji in kmetje. — Napredovanja so bila le majhna. Gozdni delavec je lahko v določenih primerih postal mojster, se pravi vodja skupinice, lesni delavec pa vodja polnojarmeniške žage, če sta bila namreč dovolj izurjena pri svojem delu in če sta uživala potreben ugled pri svojih tovariših. Takšna napredovanja pa so bila odvisna od logarja. Razložek v zaslužku mojstrov in navadnih gozdnih in lesnih delavcev pa je bil razmeroma majhen. Povprečni mesečni dohodki gozdnih delavcev so znašali v obdobju stare Jugoslavije v 30-tih letih okoli 600 do 800 dinarjev, le na Rakovcu so bili večji, včasih tudi do okoli 1000 dinarjev. Lesni delavci so bili na splošno plačevani za spoznanje boljše. Ob tem so bili že odračunani prispevki za socialno zavarovanje, spričo katerih so imeli zagotovljene brezplačne zdravniške preglede in prejemanje zdravil (ne glede na to, da so te plačane ugodnosti le redko izrabljali). Ni pa bilo starostnega zavarovanja, tako da so bili gozdni in lesni delavci, ki niso bili zavoljo starosti več zmožni za delo, v poglavitnem odvisni od svojih otrok. — Poklic gozdnega in lesnega delavca je šel kaj pogosto iz roda v rod, tako da je prišel sin na delovno mesto ob očetu in prevzel pozneje tudi njegovo stanovanje. V drugi in tretji generaciji so se najemali novi delavci samo spričo nadaljnjih potreb ali pa občasno.

Gozdno delo je sestajalo iz podiranja dreves, spravljanja, sankanja k žagam ali na rižo in v tem primeru tudi iz plavljenja. — Podirati so začeli spomladi, kmalu potem, ko je skopnel sneg. To delo so opravljale skupine treh ali štirih delavcev: dva sta žagala, tretji je klestil in nemara je bil še četrti, ki je samo lupil. Deloma so gozdni delavci stanovali ob tem delu doma, deloma pa čez teden, če so bila sečišča bolj daleč, v posebnih kolibah ali barakah. Delati so začeli s svitom, nehali pa z mrakom. Edini počitek je bil opoldne, ko so po kosilu polegli. Pri teh sečnjah, ki so trajale do proti koncu poletja, je šlo največkrat za golosečnjo, dosti redkeje pa za prebiralno sečnjo. Posekani les so spravljali po navadi septembra in oktobra, in sicer kar najbliže cestam ali poti. Ko je zapadel sneg, so posekani les sankali na žage ali na rižo; to je trajalo celo zimo. — Žaga za Attemsove gozdove pa je bila v Zgornji Bistrici, in sicer je bila to parna žaga. Do tam so plavili posekani les po 11 km dolgi riži. To so delali spomladi, kakor hitro je bilo kopno, pred sečnjo, v manjšem obsegu pa tudi jeseni. Pri tem delu so bili zaposleni delavci, ki so mimo plavljenja popravljali rižo, kar je trajalo včasih tudi vse leto, razen pozimi, sicer pa so delali v gozdu, in nadalje tudi vsi gozdni delavci, ki so jih ob tej priložnosti zaposlili na riži in odtegnili drugemu gozdnemu delu, ne glede na še občasno pritegnjene



*Del riže s Pevčeve bajte v Zgornjo Bistrico,
postavljene 1904, podrte 1955*

delavce za plavljenje. — Mimo teh del so gozdni delavci spomladi požigali frate, popravljali ceste, pomagali pogozdovati, poleti pa so tudi kosili na veleposestniških travnikih.

Lesni delavci ali žagarji so delali na venecijankah in na polnojarmeniških žagah. Žage so obratovale zvečine nepretrgoma ves dan; v tem primeru sta delali dve izmeni; delovni čas je znašal 12 ur. Na venecijankah je delal en delavec sam, medtem ko so polnojarmeniške žage zaposlovale tri do štiri delavce. Na našem območju so prevladovala venecijanke. Kadar so žage zavoljo preostrega mraza prenehale delati, so tudi žagarji sankali les, saj je bila to najboljše plačana, hkrati pa tudi najtežja vrsta dela gozdnih in lesnih delavcev v obravnavanem obdobju, ki so jo po osvoboditvi odpravili in zamenjali z živinsko vleko. — Mimo navedenih del niso poznali gozdni in lesni delavci postranskih zaslužkov pri drugih delodajalcih, razen raznovrstnih del za bližnje kmete.

Stanovanjske stavbe gozdnih in lesnih delavcev so bile po pravilu iz mehkega lesa; postavljene so bile v poglavitnem enako ko bajte pri kmetih, tako da gre ob tem za nadaljevanje stavbarstva bajtarjev v novih razmerah. Strehe so bile najprej iz skodel, pozneje pa iz žaganih desk. Če so bile te stanovanjske stavbe enodružinske hiše, so bile ponavadi dvocelične.

Tudi notranja oprema v hišah gozdnih in lesnih delavcev je bila skoraj enaka ko v najemniških bajtah pri kmetih. Bila je maloštevilna in preprosta; zvečine je bila izdelana doma. — Do uvajanja zidanih štedilnikov na prehodu 19. v 20. stoletje so kuhali v peči in uporabljali v ta namen običajno orodje: burkle, lopar, grebljo in lončeno posodje. Poglavitni prostor v teh stavbah je bila hiša, s pečjo za vrati in z mizo v nasprotnem kotu. V družini so imeli po pravilu eno do dve postelji in zibelko za najmanjšega otroka, medtem ko so spali večji otroci na peči ali na klopeh okoli nje.

Kar zadeva preskrbo gozdnih in lesnih delavcev, je bila podoba naslednja. — Povrtnino so pridelovali v celem sami. Večidel je bilo tako tudi s krompirjem, ki so ga sadili na njivah, katere, so jim dodelili veleposestniki, prav tako pa tudi na fratah, kjer so sejali krompir prvo leto po požiganju. Kolikor to ni zadostovalo, so sadili krompir pri kmetih, za kar so jim morali delati določeno število dni. To je bila največkrat naloga žensk. Rži, ki so jo sejali na fratah za drugo in tretje leto po požiganju, so imeli dovolj. Tudi mleka so imeli doma zadosti, saj so redili po eno ali dve kravi. V poglavitnem je bilo tako tudi z mesom, zakaj pri hiši je bil vsaj še po en prešič, pogosto pa po dva ali trije. Vendar pa je bila poraba mesa in masti tolikšna, da so kupovali meso, čeprav ne v večjih količinah, tudi v bližnjih večjih naseljih. Tu so kupovali tudi še sol, sladkor, koruzno in belo moko, olje in kavo, kar je pomenilo težek tovor v več kilometrov oddaljene domove gozdnih in lesnih delavcev na južnem Pohorju.

Hrana gozdnih delavcev je bila, če so si jo pripravljali na bolj oddaljenih deloviščih sami in jim je niso prinašali od doma, enolična, toda zelo kalorična, saj je v tem pogledu drvarsko delo še zahtevnejše kakor rudarsko. Zjutraj, opoldne in zvečer so jedli dan za dnem največkrat samo polento, ki so si jo oblikovali v hlebčke in jih rezali v koščke, potlej pa jih namakali v raztopljeno slanino; ob tem je bila zlasti izdatna poraba slanine. Če je bilo delovišče gozdnih delavcev bliže, tako da so stanovali doma in so jim prinašali na delovišče samo kosilo, so jedli največkrat krompirjevo juho in zabeljen krompir, včasih pa tudi svinj-

sko meso. Doma pa so imeli za zajtrk najpogosteje koruzne žgance z mlekom, za kosilo isto hrano kakor gozdni delavci na delovišču ali pa prežganko in žgance, medtem ko so večerjali navadno krompir in solato ali kaj mlečnega. Ob nedeljah je bilo pogosto na mizi svinjsko meso ali govedina, o največjih praznikih pa tudi potice. — Hrana v družinah lesnih delavcev je bila v poglavitnem enaka, le na deloviščih je bila drugačna. Žagarji, ki so živeli z družinami v veleposestnikovem naselju, so jedli nekaj manj kalorično hrano ko drvarji, saj so kosili po navadi samo krompir in zelje, brez mesa, ustrezno svojemu delu, ki je bilo v primerjavi z gozdnim delom pač manj izčrpajoče. Se preprosteje pa so jedli žagarji, ki so živeli sicer v bližnjih bajtah, čez teden pa stanovali v naselju: vsa njihova hrana je bil po pravilu kruh s slanino in kavo.

Noša gozdnih in lesnih delavcev je bila enotna. — V ženski noši sploh ni bilo razločkov. Nosile so srajco, nato eno ali več spodnjih kril, čez pa jopo in krilo in pa predpasnik. Na glavi so imele rute, na nogah pa v hladnejšem vremenu dokolenske volnene nogavice in pri delu cokle ali gojzerje, o praznikih pa šolne ali visoke čevlje. Gozdni in lesni delavci pa so nosili včasih dolgo spodnje perilo, vselej srajco, čez njo doma narejen volnen pulover in obleko iz hlačevine, o praznikih pa obleko iz blaga. Pokrivalo je bil klobuk, na nogah pa so imeli volnene nogavice in žagarji pogosteje cokle, medtem, ko so nosili gozdni delavci gojzerice, največkrat pa čevlje, ki je izviral njihov vrhnji del od ponošenih gojzeric, namesto podplata in pete iz usnja pa je rabila podobno oblikovana plošča iz lesa. Pozimi so nosili gozdni delavci pod klobukom prek cele glave, razen na obrazu, doma narejene volnene avbe, na nogah pa volnene ovijače, namesto katerih so rabile pred prvo vojsko ponekod ovijače iz surovega sukna. Plašček ni poznala ne ženska ne moška noša. — Obleka je pri gozdnih delavcih precej bolj trpela in manj trajala ko pri lesnih delavcih. Zakaj gozdni delavci so v teku enega leta ponosili vsaj po eno, včasih pa celo po dve hlačevinasti obleki. — Otroška noša je pomenila s potrebnimi spremembami posnetek noše odraslih.

Poudariti gre, da so bili gozdni in lesni delavci zelo zdravi ljudje. Resda je bila otroška umrljivost precejšnja, zlasti v starosti do enega leta, zato pa je bila mimo tega povprečna starost kljub težkemu delu visoka, saj so bili redki, ki so umrli pred 70-tim letom, in so na splošno dosegali starost okoli 70 let in več. — Higiena je bila ponekod na razmeroma visoki stopnji, ponekod pa tudi ne. — Vrsta znanih bolezni je bila majhna. V poglavitnem so poznali samo bolezni oziroma nesreče pri delu, ki pa so bile prav tako precej redke, in prehlad, ki so ga šteli kot poklicno bolezen gozdnih in lesnih delavcev. Vseke pri delu so preprosto obvezovali z robci ali odtrganimi kosi perila, medtem ko so zlome nog, ti so bili najpogostejši pri sankanju, samo deloma zdravili sami: obložili so nogo s smrekovimi ali jelkinimi deščicami in jo povili, nato pa ponesrečenca z voli odpeljali k zdravniku. Prehlad so zdravili največkrat s čajem, v hujših primerih pa z mlečnimi obkladki na prsih, z mlekom, ki so stegli vanj jajca ali pa smodnik, in s poprano prežganko. V celem velja reči, da je bilo zdravstvo gozdnih in lesnih delavcev preprosto, kakor je pač ustrezalo redkim vrstam obolenj, ki so poznali zanje maloštevilna sredstva, pri katerih ni bilo mogoče ugotoviti nobenih čarodejnih prvin.

Družine gozdnih in lesnih delavcev so bile družine s številnimi otroki, ki jih je bilo pri hiši najmanj po štiri ali pet, zvečine pa še več. To so šteli za samoumevni izraz zdrave družine, medtem ko so imeli družine z manjšim številom otrok za defektne.

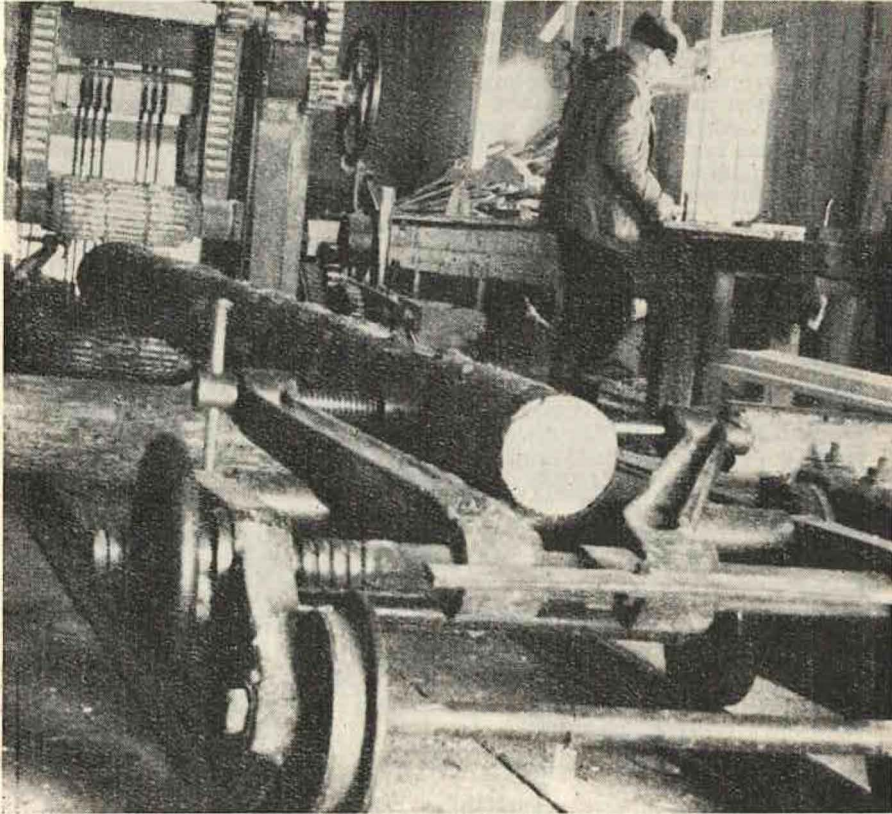
Življenje otrok je bilo precej trdo. V veljavi je bil rek, naj imajo starši otroke radi, vendar tako, da ti tega ne opazijo. Šiba je kaj pogosto pela, saj je bilo pravilo, da morajo otroci ubogati na prvo besedo. Prostega časa so imeli otroci zelo malo. Še največ ga je bilo pozimi, ko so se tu in tam smučali na smučeh, ki so jim jih napravili doma, ali pa so se sankali. Sicer pa so morali, če niso bili v šoli, pasti ali pa pomagati doma pri delu. Eđinole, ko so bili manjši, so se lahko kaj več igrali. Ne glede na vse to pa bi bilo napačno misliti, da je manjkalo tem otrokom ljubezni. Ob prepirih ali pretepih s sosedovimi otroki so se starši vselej prizadevno potegnili za svoje. Podobno je bilo ob slabših ocenah v šoli, ko so največkrat šteli kot krivca za to učitelja, ne pa otroka. In prav tako so na Rakovcu s posebnim dopadenjem gledali redke šolske igre, v katerih so nastopali otroci.

Prvi gozdni in lesni delavci so bili povečini brez vsake šolske izobrazbe, razen na Rakovcu, kjer je bila ljudska šola še v prvi polovici 19. stoletja, v takratnem steklarskem naselju. Od konca 19. stoletja naprej pa so tudi otroci gozdnih delavcev z območij Lukanje in pa Močnika in Kurje vasi vse pogosteje obiskovali bližnje ljudske šole.

Ko je otrok končal ljudsko šolo, je šel, če je bil fant, najpogosteje z očetom na delo kot gozdni ali lesni delavec; v redkejših primerih je šel služiti h kmetom. Sicer pa so hodili fantje gozdnih in lesnih delavcev kvečjemu še kot drvarji ali žagarji na druga gozdna veleposestva, medtem ko so bile njihove drugačne življenjske poti le izjemne. — Dekleta so ostala večidel doma in le malokatera so šla služiti. Do osvoboditve ni nobeden teh otrok nadaljeval šolanja. — Če so ostali otroci po poroki v domači hiši, so ostale zveze s starši še naprej tesne. Če pa so se odselili, so se te zveze ohranile bolj ob priložnostnih obiskih, mimo tega pa medsebojnih vezi ni bilo dosti.

V družinah gozdnih in lesnih delavcev je imel glavno besedo mož, razen pri vzgoji otrok. Ta njegov položaj se je kazal tudi v neredkih telesnih kaznih žena. Zakoni so se sklepali skoraj izključno le v okviru družin gozdnih in lesnih delavcev in pa bližnjih bajtarjev. Poroke v kmečke hiše so bile izjemne, zakaj kmetje na splošno niso dovoljevali svojim otrokom poroke v družine brez lastne zemlje. Otroci gozdnih in lesnih delavcev so se poročili potem, ko je fant odslužil vojake, dekleta pa dopolnilo vsaj 20-to leto. Daljših razmerij pred zakonom starši niso dovoljevali, ampak so zahtevali čimprejšnjo poroko. Nezakonski otroci niso bili prav redki, in sicer so jih imele večkrat dekleta kakor fantje obravnavane družbene skupine. To pa pri dekletih ni pomenilo večje ovire za poroko, ne glede na to, da se je dekleta pozneje marsikdaj poročilo z očetom otroka. Ločitev zakonov pred osvoboditvijo niso poznali, pa tudi mimo tega so bili zakoni trdni in složni.

V teh družinah so komaj poznali prosti čas. Med tednom ga po pravilu, razen pozimi, ni bilo. Če niso bili gozdni in lesni delavci na svojem delovišču (to je bilo le redkokdaj), so imeli dovolj dela doma: popravljali so orodje, delali drva, imeli opravka z živino ali bili kako drugače zaposleni. Žene so imele toliko dela z gospodinjstvom in otroki, da niso imele po izročilu med tednom prav nobenega prostega časa. Eđinole v nedeljo se je ponudila priložnost za počitek in razvedrilo.



*Polnojarmeniška žaga
Rakovec nad Vitanjem*

Vsaj enkrat na mesec so po maši zavili v gostilno, kjer so se lahko sešli s številnejšimi prijatelji in znanci. Samotno delo v gozdu in na žagi, ki je bilo hkrati tudi zelo težko, jih je ob nedeljah kdaj pa kdaj gnalo v družbo, v gostilne, kjer so si ob steklenici pridobili vedrejšo razpoloženje. Najhujši pivci v vseh krajih blizu navedenih naselij gozdnih in lesnih delavcev (v katerih ni bilo gostiln) so bili prav oni. Kljub temu pa ni bilo dosti primerov, da bi gozdni in lesni delavci iz tega razloga izdatneje oškodovali svoje družine. Največkrat dvakrat mesečno je zavil v povprečju gozdni in lesni delavec v gostilno. Če pa je šel kmalu po maši domov, se je sestal na ledini s sosedi ali si je dal dela doma ali pa je tudi bral. Posamezni gozdni in lesni delavci so bili naročeni na knjige Mohorjeve družbe, ki so pomenile zanje edino leposlovje in ki so si jih nekateri posojali med seboj. Več so brali moški kot ženske, ki jim je tudi v nedeljo primanjkovalo prostega časa. Zavaljo tega je ponekod oče na glas bral vsej družini. V širšem obsegu pa branje ni bilo v navadi, prav tako so bili le izjemni gozdni in lesni delavci, ki so bili naročeni na Slovenskega gospodarja. — V kinu ni bil pred drugo vojsko po pridobljenem izročilu nobeden od obravnavanih gozdnih in lesnih delavcev. In samo izjemni žagarji so včasih obiskovali amaterske gledališke predstave v bližnjih trgih. Po pravilu pa gozdni in lesni delavci pred osvoboditvijo niso poznali oblikovanja prostega časa te vrste.

Odnosi med družinami niso bili tesnejši. Medsebojni obiski v prostem času so bili bolj naključni ali povezani z določenimi opravki ali prošnjo za pomoč. V poglavitnem pa so živele družine gozdnih in lesnih delavcev bolj zase. Vendar pa so si pomagale, kadar je bilo potrebno in mogoče, in to z delom kakor tudi z materialom in denarjem. Spričo vsega tega so bili tudi spori med njimi le redki, medtem ko tožb niso imeli; v prvih primerih je šlo predvsem za prepire mater zavoljo otrok, a tudi takih primerov ni bilo veliko, razen tam, kjer so stanovale družine v neposredni bližini.

Sege gozdnih in lesnih delavcev so bile v primerjavi s kmečkimi nekoliko preprostejše oziroma so zavzemale v življenju te družbene skupine nekoliko manj vidno mesto kakor pri kmetih. Tudi sestavine praznoverja so bile v šegah gozdnih in lesnih delavcev redkejšje, čeprav jih seveda ni manjkalo; največ jih je bilo v porodno-krstnih in smrtno-pogrebniših šegah. In samoumevno so bili v šegah navzoči tudi močni cerkveni vplivi.

Ce se vprašamo po sorodnostih in različicah v življenju gozdnih in lesnih delavcev po eni in pa bajtarjev in kmetov po drugi strani, ugotovljamo, da je bila življenjska raven pri prvih višja ko pri bajtarjih. Bajtarji niso imeli zagotovljenega mesečnega zasluzka, medtem ko so pri raznovrstnih delih, ki so jih opravljali, zaslužili precej manj ko gozdni in lesni delavci. Tako so bila vsa torišča življenja pri bajtarjih povprečno vsaj za stopnjo bornejša ko pri gozdnih in lesnih delavcih, vključno tu v poglavitnem tudi tiste gozdne in lesne delavce, ki so stanovali kot bajtarski najemniki, čeprav je bila pri slednjih zlasti stanovanjska raven nižja kot pri drugih gozdnih in lesnih delavcih. — Kmetje, ki so bili na tem ozemlju tako rekoč brez izjeme tudi lastniki gozdov in



*Večstanovanjska hiša gozdnih delavcev, predelana konec 19. stoletja iz
šolskega poslopja v nekdanjem steklarskem naselju
Rakovec nad Vitanjem*

so se ukvarjali z lesno trgovino, pa so imeli na voljo tako denar kakor zemljo in njene pridelke. Hrana je bila pri večjih kmetih v celem raznovrstnejša in boljša kakor pri lesnih in gozdnih delavcih, čeprav morda v povprečju ne tolikanj kalorična kakor pri gozdnih delavcih v času sečnje. Večji kmetje so imeli skozi vse leto več mesa, boljše moko in pijačo v hiši. Drugače pa je bilo glede noše. Če odštejemo delovno nošo, ki so jo narekemale posebne delovne razmere in ki tu ne more dovolj pričevati o oblačilni ravni, je podoba, da je bila praznična noša gozdnih in lesnih delavcev marsikje lepšega videza kakor kmečka. Higiena, ki je bila na splošno pri gozdnih in lesnih delavcih večja kakor pri kmetih, je vplivala nemara tudi na nošo. In mogoče so hoteli gozdni in lesni delavci vsaj ob nedeljah in praznikih, v nadomestilo za zelo težko delo, učinkovati v svoji noši, ki so imeli zanjo razmeroma dovolj denarja, kot ljudje, ki tudi nekaj pomenijo in ki niso zadnji na družbeni lestvici. — Ustrezno na splošno večji higieni v hišah gozdnih in lesnih delavcev je bila pri njih tudi hišna notranja oprema dopadljivejša kako pri kmetih, in sicer ne z estetske strani (v tem pogledu ni bilo omembe vrednejših razločkov), temveč glede vzdrževanja in pa splošne nege stanovanja. Po pridobljenem izročilu je k temu pripomoglo snažnejše delo gozdnih in zlasti lesnih delavcev, kako pa so ga opravljali kmetje, ki zavoljo svojega drugačnega dela niso mogli vzdrževati v hišah snago v enaki meri. Pač pa so kmetje več brali ko gozdni in lesni delavci, čeprav od knjig v poglavitnem prav tako le knjige Mohorjeve družbe, medtem ko so bili od časopisov naročeni mimo Slovenskega gospodarja v posebnih primerih tudi v dnevno časopisje.

Kar zadeva odnos gozdnih in lesnih delavcev do cerkve, je ugotoviti, da je zavoljo odmaknjenosti njihovih naselij od trgov ali manjših mest in s tem od novejših razvojnih tokov značilna za njihovo življenje velika izoliranost od drugega sveta, s tem pa tudi ustrezna zaostalost, ki se je najbolj kazala v pogledih na življenje. To zaostalost je primerno odseval tudi vpliv cerkve na gozdne in lesne delavce, ki se je izražal predvsem v tem, da so hodili redno k maši (čeprav tudi še iz družabnih nagibov, ker so prihajali ob tem v stike s številnejšimi znanci), da so nadalje dnevno molili in pa precej redno prejeli zakramente. Vendar so šteli gozdni in lesni delavci te pobožnosti kot neke vrste nepisano dolžnost do cerkve, ne da bi ob tem kaj bolj sprejemali vsebino teh pobožnosti.

Navedena zaostalost ali izoliranost pa se je kazala tudi še v drugih prvinah življenja gozdnih in lesnih delavcev. Tako je vseboval nadaljnje sestavine zaostalosti njihov odnos do dela. Gozdni delavci so se sicer zavedali teže svojega dela, ki so ga šteli mimo rudarskega za najtežje delo sploh, medtem ko so imeli lesni, žagarski delavci svoje delo kajpak za nekoliko lažje. Obojim pa dela, ki so ga opravljali od jutra do mraka, ni bilo preveč, ne glede na to, da jim razen ob nedeljah ni dovoljevalo nobenega prostega časa. Nasprotno: tudi najtežjega in dolgotrajnejšega dela so se radi lotevali, z utemeljitvijo da jim pač prinaša zaslužek. Mimo nedelj in praznikov je bilo delo tako rekoč edina sestavina njihovega življenja, tako da v tem okviru skoraj niso poznali nobenih drugih načrtov kakor kar najboljše opravljanje svojega dela. Takšno ozko življenjsko zasnovano, ki je izvirala iz njihove izključne odvisnosti od veleposestniških delodajalcev oziroma iz zavesti, da razpolagajo zgolj z lastno delovno zmoglostjo, so s pridom izrabljali njihovi delodajalci, ki so čez vse leto porabljali svoje gozdne in lesne delavce kolikor se je



*Hiša lesnega delavca
Lukanja nad Oplotnico*

največ dalo. Resda pa so bili dohodki od tega dela razmeroma dobri. In od tod tudi določena samozavest gozdnih in lesnih delavcev, ki so imeli redne mesečne dohodke, katerih niso pre mogli ne bajtarji, pa tudi ne kmetje, in ki ni bil njihov obstoj zavoljo stalnosti dela nikoli bistveno ogrožen, tudi v najhujših krizah ne. Dohodki gozdnih in lesnih delavcev pa so zagotavljali tej družbeni skupini zadostitev osnovnih življenjskih potreb, čeprav največkrat niso dovoljevali nobenega varčevanja, ampak se je vse porabljal sproti.

Odnos gozdnih in lesnih delavcev do drugih družbenih plasti je prav tako izviral iz opisanih prvin njihovega odnosa do dela in delodajalcev. Izključna odvisnost od njih skozi generacije oz. razpolaganje zgolj z lastno delovno zmožnostjo je napravilo iz gozdnih in lesnih delavcev ljudi, ki niso pomišljali na spremembe danih razmer. To tudi še zato ne, ker jih ni zajela dejavnost nobene od političnih struj v vsem obdobju do druge svetovne vojske. Gozdni in lesni delavci so živeli precej oddaljeni od drugih večjih naselij, vrh tega pa tudi niso pomenili številnejše družbene skupine, ki kot taka v tedanjih razmerah ni mogla kaj več pomeniti in je zato niso dosegali tokovi političnega življenja. Spričo vsega tega so se zdele gozdnim in lesnim delavcem razmere, v katerih so živeli, kot nekaj samoumevnega, prav tako pa tudi nespremenljivega. In spričo tega so zavzeli do drugih družbenih plasti odnos, ki bi ga lahko označili kot družbeni mir. Gozdni in lesni delavci so se zavedali svojega boljšega položaja v primerjavi z bajtarji, ne da bi to vplivalo na njihove odnose s slednjimi. Po drugi strani pa so se gozdni in lesni delavci zavedali premoči kmetov, ki so razpolagali s svojimi njivami, pašniki in gozdovi (česar vsega sami niso pre mogli) in ki so trgovali z lesom, v manjši meri pa tudi z živino. Vendar pa nikjer ni izpričana nezavist ne kakršno koli drugo nasprotje do kmetov. Nasprotno: izročilo sporoča, da so si včasih medsebojno pomagali. Gozdni in lesni delavci so opravljali ponekod za kmete določena manjša dela, kmetje pa so jim pomagali z raznovrstnim materialom in vožo. Podobno je bilo z odnosom gozdnih in lesnih delavcev do trgovcev. Kolikor jih ti niso goljufali (to je bilo na splošno redkeje) in če so jim med mesecem prodajali do prejema naslednje plače na dolg, ni pričevanj o zadevnih nasprotjih. Prav tako gozdni in lesni delavci niso gojili, kot povedano, nasprotij do svojih delodajalcev, ampak so mimo vsega izkoriščanja bili kar zadovoljni z delom in v določenem obsegu z brezplačnim stanovanjem, pašo, vrtovi, njivami, drvni in pa s plačami, ki so bile ob tem v oni dobi razmeroma ugodne. Odnos gozdnih in lesnih delavcev do sveta, ki so v njem živeli, označuje torej v tem obdobju njihovo mnenje, da je ta svet pač nespremenljiv oziroma da so mesta, ki jih zavzemajo v tem svetu posamezne družbene plasti ali skupine, nespremenljiva.

Gozdni in lesni delavci niso poznali nobenih političnih gibanj one dobe, kaj šele da bi v njih sodelovali. Tako niso poznali ne poimensko ne po programu nobene politične stranke v obdobju avstroogrške monarhije in stare Jugoslavije. Edinole pri zadnjih volitvah pred drugo vojsko so glasovali nekateri za opozicijsko listo, ker so slišali v trgih, kjer so bile volitve, da je to njihova, delavska lista. Sicer pa niso vedeli ne koga volijo ne kaj volitve pomenijo, temveč so se pri tem ravnali po veliki večini po svojih logarjih in gozdarjih. Prav tako niso poznali ali bili vključeni v nobeno strokovno organizacijo ali telovadno društvo. Ta odnos do širšega družbenega življenja se je izražal tudi v tem, da niso poznali mimo poglavarja države poimensko nobenega političnega voditelja. O oktobrski revoluciji so vedeli le toliko, kolikor so slišali od

svojih tovarišev, ki so bili tedaj v vojski, ne da bi imeli o njej kakršne koli stvarne predstave. Hitlerjevska propaganda, ki je bila v večjih štaterskih naseljih po 1938 zlasti živa, jih ni v ničemer dosegla, pač pa se je to dogajalo tu in tam pri kmetih, ki so bili v pogostejših zvezah z bližnjimi večjimi naselji, kjer so se lahko v različnih oblikah srečevali s hitlerjevsko dejavnostjo. Ko so tik pred drugo vojsko prišle do gozdnih in lesnih delavcev govorice o neposredno grozeči vojni nevarnosti, so bili ti, ne da bi bili poučeni o tedanjem položaju, zoper vojsko oziroma možnosti okupacije, in sicer ustrezno svojemu spravnemu odnosu do dotlej obstoječih razmer, s katerimi so bili v osnovi zadovoljni, ki pa bi jih lahko vojni dogodki le poslabšali.

Čeprav zajema naša razstava življenje gozdnih in lesnih delavcev na južnem Pohorju pred drugo vojsko, je treba v zvezi s tem omeniti, da so prvi okupacijski dogodki in začetki narodnoosvobodilnega boja na Pohorju potegnili tudi naše gozdne in lesne delavce v neposredni vrtinec vsega dogajanja na Slovenskem. In ko je tako prenehala njihova dotedanja izoliranost, se je spreminjal tudi njihov temeljni odnos do vprašanj, ki so jim izpolnjevala življenje. V velikem številu so postali zelo aktivni sodelavci narodnoosvobodilnega boja in so se kot takšni po osvoboditvi prizadevno vključili v socialistično graditev.

In naposled: narodnostno vprašanje se je pri obravnavanih gozdnih in lesnih delavcih zastavljalo v primerjavi z drugimi sorodnimi vprašanji deloma nekoliko izraziteje. Izkušnje v prvi vojski, ko so jih kot slovenske vojake pogosto zapostavljali, kakor tudi nekatere izkušnje s tedanjo avstrijsko administracijo, pri kateri se jim je kot Slovencem, ki niso znali nemški, godilo podobno, so bile marsikaterim še v dovolj živem spominu, da so z odporom gledali na možnosti nemške okupacije. Takšna stališča so bila posebej odločna pri tistih gozdnih in lesnih delavcih, ki so sodelovali v bojih za Koroško v letih 1918 do 1920. Ob tem pa do domačih Nemcev niso gojili narodnega sovraštva, ampak so zavzemali do njih odnos, kakršnega so narekovala izkušnje z njimi. — Narodnostno vprašanje v obdobju stare Jugoslavije pa se gozdnim in lesnim delavcem dejansko ni zastavljalo. Zakaj z drugimi jugoslovanskimi narodi so prihajali v stik samo pri vojaki, od koder so prinašali o Hrvatih, Srbih, Črnogorcih in Makedoncih po pravilu vtise, polne simpatij do njih. Sicer pa so prišli naši gozdni in lesni delavci po veliki večini najdalje do Maribora in Celja, tako da se je tudi v tem pogledu izražala njihova izoliranost ali bistvena odmaknjenost od življenja, ki bi bilo povezano s številnejšimi pokrajinami ali z večjim delom državnega ozemlja.

Dr. Angelos Baš

**GOZDNI IN LESNI DELAVCI
NA JUŽNEM POHORJU**

VODNIK PO RAZSTAVI

RAZSTAVO JE PRIPRAVIL DR. ANGELOS BAŠ

ARANŽMA IVAN ROMIH

ZALOŽIL SLOVENSKI ETNOGRAFSKI MUZEJ

ZA ZALOŽBO BORIS KUCHAR

**TISK: TISKARSKO ZALOŽNIŠKEGA PODJETJA PTT,
OBRAT LJUBLJANA**