

## Poročila

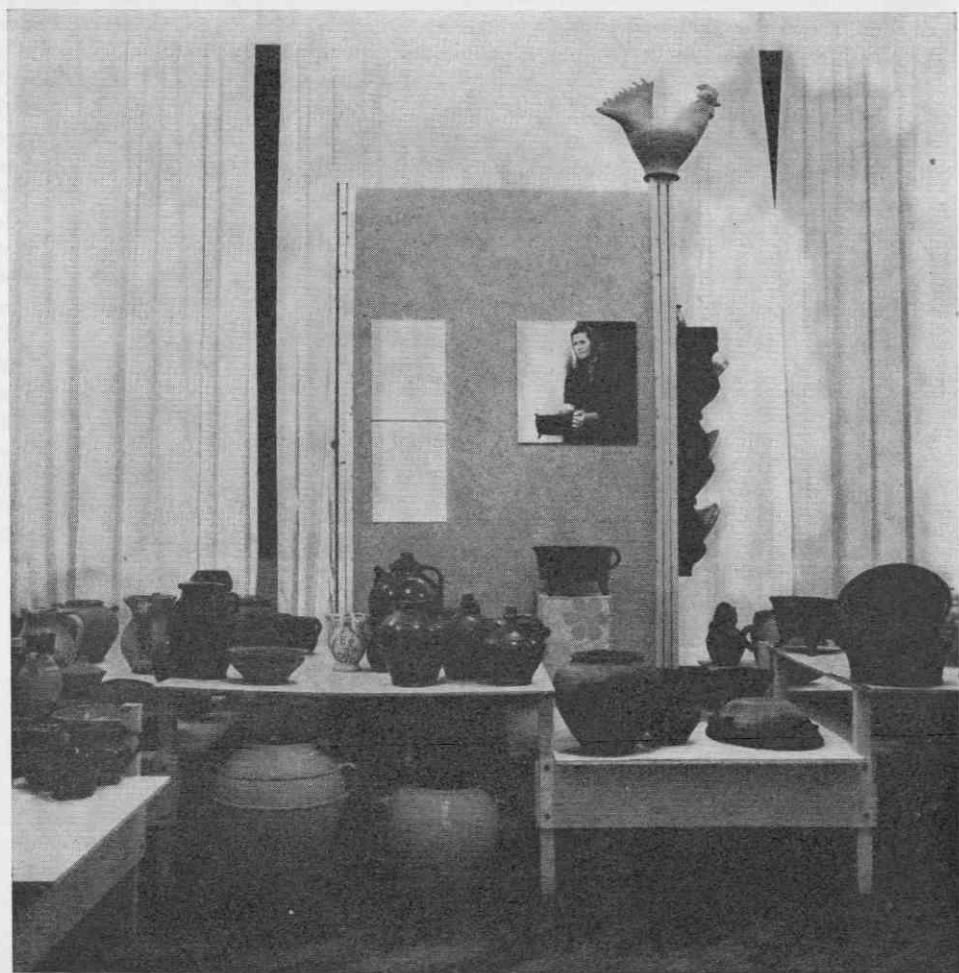
### Razstave Slovenskega etnografskega muzeja v letih 1968 in 1969 Razstava »Lončarstvo na Slovenskem«



Posnetek z razstave. Foto Srečo Kolar

V Slovenskem etnografskem muzeju je bila od februarja do junija 1968. razstava »Lončarstvo na Slovenskem«, ki je kazala eno izmed najstarejših in nekdanj najbolj razširjenih obrti na Slovenskem. Razstava je zajemala pregled tehnične obdelave in izdelave lončenih predmetov, pregled posameznih posod in izdelkov po funkciji in zgodovinski pregled posameznih delavnic oziroma lončarskih območij na Slovenskem. Razstavo je strokovno pripravila višji kustos Ljudmila Brasova. Ob razstavi je izšel tudi katalog z obsežnim besedilom in mnogimi fotografijami.

Razstavljeni so bili tudi najstarejši zapisi o našem lončarstvu — zapisi v arhivih gornje-grajskega gospostva iz leta 1340, ki omenjajo lončarje ob Dreti. Posebno obilno pa pričujejo o lončarstvu cehovske listine od 16. stoletja naprej. Poznamo lončarske cehe v Ljubljani, Škofji Loki, Kranju, Ljubnem in Celju. Tudi Valvasor omenja vrsto krajev (Dolenjo vas, Nemško vas, Prigorico pri Ribnici, Horjul in Smladnik), kjer je večina prebivalcev lončarila. Leta 1782 pravi Hermann, da nikjer ni toliko lončarejev kot na Kranjskem, najboljše posodo pa delajo v Komendi.



Posnetek z razstave. Foto Srečo Kolar

V začetku 17. stoletja so bili lončarji iz Ljubnega resni tekmeči mestnih lončarjev iz Škofje Loke pri izdelavi žgalnih vrčev za rudnik živega srebra v Idriji. Ob koncu 18. stoletja pa je nov liberalni gospodarski nazor začel razkrojovati cehovske organizacije. Mer-

kantilistična smer državne gospodarske politike ni več podpirala cehov. Na drugi strani pa lončene posode v mestih niso bile več času primerne, ker so bile na voljo že uvožene bakrene, kositrne in fajančne posode. Mestni lončar je zato opuščal obrt. Tako je lončarstvo postalo izrazito domača obrt kot dopolnilna dejavnost kmečkega prebivalstva. S to dejavnostjo so se od vsega začetka ukvarjali predvsem tisti, ki jim premajhna zemljiška posest ni nudila zadostnih sredstev za preživljanje. Poročilo obrtnega inspektorja za leto 1885 omenja, da je bilo tedaj v Komendi še 74 lončarjev. Svoje izdelke so prodajali po Kranjskem, Tirolskem, Koroškem, Primorskem in v Istri. Na Primorsko so vozili predvsem črepnje za peko kruha na odprtih ognjiščih, v Istro pa sklede. Do prve svetovne vojne so redno prodajali v Trstu. Ribniški lončarji pa so krili potrebe zlasti Primorskega in Notranjskega, kjer ni primerne glinice za lončarsko oblikovanje.

Po prvi svetovni vojni pa je začela lončarska obrt občutno pojenjavati. Hkrati z industrijskim razvojem je prišla tudi korenita stanovanjska reforma. Stara odprta ognjišča so zamenjavali štedilniki, glinaste lonce pa železni. Poleg teh je začela lončeno posodo nadomeščati tudi pločevinasta emaljirana posoda, ki jo je leta 1894 pričela izdelovati tovarna posode v Celju. Zlasti kmetje v bližini mest in trgov so hitro sprejeli hkrati s štedilniki tudi novo posodo. Odslej je lončarska obrt vedno bolj izgubljala tržišče za svoje izdelke. Število lončarjev se je iz leta v leto občutneje krčilo. Tako je sedaj v vsej Sloveniji le še 74 lončarjev, ki zalagajo z lončevino predvsem svojo bližnjo okolico. Tudi ta njihova današnja proizvodnja je bila razstavljena.

Poleg tega, da je razstava pokazala s številnimi značilnimi izdelki našo lončarsko obrt, je bil tudi njen namen, da s prvotnimi ljudskimi oblikami vpliva na sodobno industrijsko oblikovanje in nakaže novo funkcijo lončenim izdelkom v sodobni stanovanjski kulturi.

## Slovensko ljudsko kiparstvo

Razstava je bila odprta od 22. januarja do 10. junija 1969. Razstavljeno je bilo gradivo iz bogate zbirke ljudske plastike v Slovenskem etnografskem muzeju, ki obsega nad 350 del in gradivo iz drugih slovenskih muzejev ter iz številnih cerkva. Razstava je prikazala likovno obzorje, okus in predstave o kiparstvu preprostega slovenskega človeka od srede 15. stoletja do današnjih dni. Spodnja starostna meja gradiva je bila določena z nastankom kamnoseškega kiperskega dekorja in preproste gotske plastike v majhnih kmečkih podeželskih podružniških cerkvah, ki so bile namenjene kmečkemu ljudstvu. Temu gradivu je sledila kiperska oprema podeželskih podružničnih cerkva iz 17., 18. in 19. stoletja. Vse do druge polovice 18. stoletja je slovensko ljudstvo doživljalo le cerkveno kiparstvo. V tem času pa se pojavi tudi kiparstvo za kmečke domačije, ki pomeni v zgodovini najštevilnejšo kipersko proizvodnjo sploh. Razstava je želela orisati značaj ikonografije ljudskega kiparstva in odgovoriti na vprašanje kaj je ljudsko kiparstvo. Ta problem je skušala rešiti z orisom strukturne povezave kiparstva z življenjem ljudstva. V tem okviru je razstava tudi orisala karakteristike ljudskega kiparstva, kakor jih je narekoval socialno splošno neugodni položaj ljudstva, preprostost in cenenost, skromnost dimenzij in izvedbe. Razstava je posebej opozorila na »ljudski« okus v kiparstvu, ki ga je v vseh časih simultano oblikovalo stalno prisotno stilno starejše in modernejše kiparstvo; s tem je bil tudi nakazan temeljni vzrok za nastanek stila, prostora, kakor ga je oblikoval ljudski okus. Razstavo je pripravil znanstveni sodelavec muzeja dr. Gorazd Makarovič. Izšel je obširen katalog razstave.



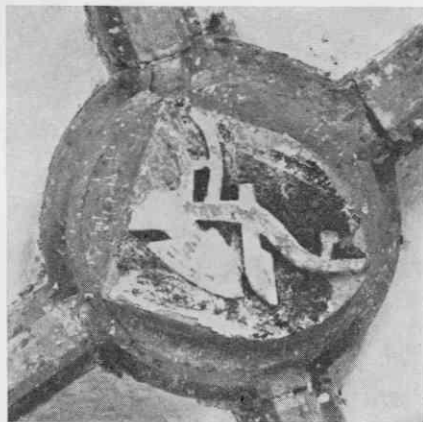
Z razstave Slovensko  
ljudsko kiparstvo:  
Marija z detom. Iz hišnega  
oitarčka  
Dolenjska, 19. stol.

## Ralo in plug

Razstava je bila odprta od 11. oktobra do 31. decembra 1968. Prikazala in razložila je značilna orna orodja na Slovenskem od zgodnjega srednjega veka do dobe po osvoboditvi. Razstavljeni so bili številni ohranjeni primerki plugov in ral iz zbirke Slovenskega etnografskega muzeja, arheološko gradivo in upodobitve začenši s poznosrednjeveškimi stenskimi slikami in bogato fotografsko gradivo. Razstava je predstavila poglavitno gradivo o ralu in plugu, ki je bilo doslej zbrano pri Slovencih, hkrati pa je dala tudi najpomembnejša spoznanja o tem orodju in njegovemu razvoju do današnjih dni. Razstavo je pripravil znanstveni sodelavec muzeja dr. Angelos Baš. Ob razstavi je izšel tiskani katalog.



Z razstave Ralo in plug: Upodobitev pluga v Hrastovljah 1490



Z razstave Ralo in plug: Upodobitev pluga v Crngrobu sreda 15. stoletja

## Kraška hiša

To je bila prva razstava v ciklu razstav o slovenski hiši, s katero namerava muzej v nekaj letih predstaviti slovensko ljudsko arhitekturo z vseh področij Slovenije. Razstava je prikazala razvoj arhitekture na naši kraški zemlji in je opozorila na likovne zakonitosti v kmečkem stavbarstvu na slovenskem Krasu. Nakazala je tudi odnos med visoko in ljudsko arhitekturo ter ugotovila, da je tu razlika le v stopnji bogastva in v dognanosti oblik in da gre v obeh primerih za identično funkcionalno oblikovno izhodišče. Razstava je opozorila tudi na negativne pojave današnjega časa, na uničevanje izvirne kraške arhitekture. Prikazala je tudi vse značilne predmete notranje hišne opreme s konca prejšnjega stoletja. Tako kot kraška arhitektura tudi oprema hiš z naglo modernizacijo izgublja svojo značilno podobo. Razstavo sta pripravila dr. Ivan Sedej, konservator Zavoda za spomeniško varstvo SRS in Fanči Šarf, kustos Slovenskega etnografskega muzeja. Ob razstavi smo izdali katalog z obširnimi povzetki v italijanščini in angleščini.

Razen teh večjih razstav je bilo v letu 1968—1969 še v muzeju v Ljubljani in v ostalih muzejskih postojankah Slovenskega etnografskega muzeja ter na gostovanjih v številnih krajih

Slovenije, v Beogradu, Subotici, v Trstu in Gorici (Italija) v Baslu in Auvernieru v Svici, Ingelheimu in Münchenu v Zah. Nemčiji in v Gradcu (Avstrija) 26 občasnih razstav.



Hiša v Zirjah. (Foto F. Šarf)

## Zusammenfassung

### **Die Ausstellungen des Slowenischen Volkskundemuseums in den Jahren 1968 und 1969**

Das slowenische Volkskundemuseum veranstaltete in den Jahren 1968 und 1969 30 Ausstellungen, und zwar in eigenem Haus, in den Depandancen des Museums, in einigen slowenischen und jugoslawischen Städten und im Ausland (in Italien in Triest und Görz, in der Schweiz in Basel und Auvernier, in Westdeutschland in Ingelheim und München und in Österreich in Graz). Folgende Ausstellungen verdienen besonders erwähnt zu werden: die Töpferei in Slowenien, Arl und Pflug, volkstümliche Plastik Sloweniens und das Karsthaus.