

sebnimi viteškimi pojmi. Boj je bil v njegovih očeh tekma med posamezniki, ki ji je prav kakor v homerskih časih pripisoval neko plemenitost. Razlika s homersko dobo je bila v tem, da so Makedonci pojmovali odnose med bojevniki nekoliko bolj demokratično kakor aristokratski narod Grkov. Pred sovražnikom so uvaževali samo osebno dejanje posameznika in »prvega« v bitki so enako častili, najsi je bil general ali prostak. Tudi to je opazna demokratična poteza pri temu narodu. Sploh je stari makedonski narod gojil bolj kakor katerikoli narod na svetu kult dejanja. Čut za stvarnost in predvsem za službo domovini sta bila pri njem tako razvita in tolikanj združena z osebnostjo posameznika, kakor pozneje samo še enkrat v svetovni zgodovini, namreč pri Rimljanih, drugem velikem državnem in dejavnem narodu antike, edinem, ki ga lahko primerjamo po njegovih vrlinah Makedoncem. Skratka: bili so, prav kakor mnogi indogermanski narodi, v starem veku, možat narod z vsemi močnimi vrlinami, ki označujejo to raso, katere največji možje so rivali starodavnim junakom.

Pri starih Makedoncih je bila vzgledna tudi tesna vez med kraljem in njegovo vojsko. Samo enkrat je bilo prekinjeno lepo razmerje med vodjem in vojsko: ob vstaji veteranov pri Opisus, ko se je ljudska zavest množic uprla preko ljudskih pojmovanj zraslemu kralju.

Diadohi so po Aleksandrovi politiki, ki je stremela po osvajanju in stapljanju drugih življev, prešli v čisto makedonsko gospodovalno politiko; na njo je odgovorila reakcija od vzhoda. Tako je makedonski narod po svojem polomu počasi prešel iz samobitnosti v pojem helenstva. Pokazalo se je, da se na vzhodu, ki je bil plen Rimljanov, ne more trajno ohraniti samobitnost zapadnjakov. In tako je bila ne z Bal-

kanskega, ampak z Apeninskega polotoka na razvalinah od Makedoncev ustvarjenega zgrajena edina zapadna svetovna država, Balkan pa se je maščeval s tem, da je od 3. stoletja po Kr. prav tako raznacionalizirani rimski državi postavljaj cesarje in da je Konstantin Veliki prestavil Rim na Bospor, v bližino izhodišča stare makedonske države.

Prof. Kornemann si je v Ljubljani ogledal naše kulturne naprave in znanstvene institucije in je v uvodu retorično dovršenega predavanja s posebnim priznanjem naglasil cvetoči razvoj Ljubljane in znanstveno višino njene univerze.

#### ARHEOLOŠKO PISMO IZ BELOKRANJSKEGA

Podzemelj ob Kolpi, dne 4. sept. 1934.

Antična zgodovina na osnovi pisanih izvorov je v glavnih črtah končana. Ali človeški duh, ki se vedno vpraša odkod, s tem ni zadovoljen, ker kramp in lopata često spravita na dan ostanke ljudskih kultur iz starejših dob, ko v dotični deželi še niso poznali črk in pisanja. Zato ima danes prazgodovinska arheologija prednost pred klasično, ker ona gre nazaj do začetkov starejše kamenite dobe, to se pravi preko 100.000 let nazaj.

To poletje (1934) se lahko pohvali naša prazgodovinska arheologija, ker je delala na treh mestih intenzivno: Prof. Srečko Brodar v Potočki Zijalki na Olševi, ki hrani ostanke iz mlajšega paleolitika, dalje na Vačah pri Litiji in v Podzemlju s kulturo hallstattske (1000.—400. pr. Kr. in laténske (400.—1. pred Kr.) dobe. V Potočki Zijalki je kopal in proučeval izkopanine g. Srečko Brodar, na Vačah in v Podzemlju pa naš preizkušeni arheolog, prof. dr. Walter Schmid.

V nedeljo, dne 2. septembra 1934. je g. dr. W. Schmid zapustil Podzemelj, kjer je kopal osem dni (25. VIII. do 2. IX. 1934) na strmem holmu Kučarju in okoli njega. Tamošnji Belokranjci z županom na čelu so se ljubeznivo poslovili od njega in ga povabili, da pride še drugo leto, ker je Podzemelj postal radi arheoloških odkritij znamenit in za turiste privlačen; domači fantje pa tudi nekaj zaslužijo pri odkopavanju, kar jim prav pride v tej težki gospodarski krizi.

Bela Krajina predstavlja nizko vsedlino, ki je valovita in je nekdaj tvorila zaliv Panonskega morja. Pri opadanju tega morja so se pokazali današnji holmi in hribčki kot otoki, ki so moleli iznad gladine. Tak holm je Kučar (220 m), ki strm na vseh straneh samotno stoji ob pregibu Kolpe, katero uprav njegova skalnata rebra prisilijo, da teče proti vzhodu, proti Metliki, Ozlju in Karlovcu. Okoli Kučarja se razteza podzemeljsko polje, ki leži okrog 140 m nad morsko gladino vsled česar izgleda holm dosti visok in strm čeprav meri njegova višina samo 220 m nad morsko gladino. Polje se drži linije Kolpe, za poljem pa se razprostira pas svetlega brezja tam od adlešičkega privršja pa do Metlike. Tla teh stelnikov pa krijejo v sebi železno rudo, največ rjavi in rdeči železovec, kar je vse pripomoglo da se je na Kučarju ustanovilo važno politično in obrtno središče. Na vrhu Kučarja bomo videli utrjeno gradišče, kjer je zapovedoval kak ilirski baton (knez); na južnem pobočju samega holma pa so na primitiven način topili železo in v domačih kovčnicah izdelovali nakit i potrebno orodje in orožje.

Leta 1932. in 1933. je prof. V. Schmid odkopal na južni in vzhodni strani kučarskega vrha več topilnic železa, o katerih je že javnost obveščal



**Prof. univ. Dr. W. Schmid.**

na.\* Letos pa je odkril na severnem podnožju holma, pri vasi Grmu, kovčnico in na zapadni strani vrha (gradišča) hišo iz najmlajše hallstattske dobe. Sicer pa je prišlo slučajno, bilo pri oranju, bilo pri rigolanju vinogradov veliko število keramike, sulic itd. na dan, kar je bilo pregledano in zabeleženo.

Na severno-zapadni strani vrha Kučarja so še ostanki gradišča, čigar nasip je deloma še 2'20 m širok in 0'40 m visok, ali ga je na drugi strani izravnalo in razbilo rigolanje terena za moderne vinograde. Grobišča se nahajajo okoli holma a največ na severni strani, pri vasi Grmu, kjer jih je pred več ko 40 leti prekopal Jernej Pečnik.

Mala hiša na Kučarju iz najmlajše hallstattske dobe je obrnjena proti jugovzhodu in je 4'25 m dolga

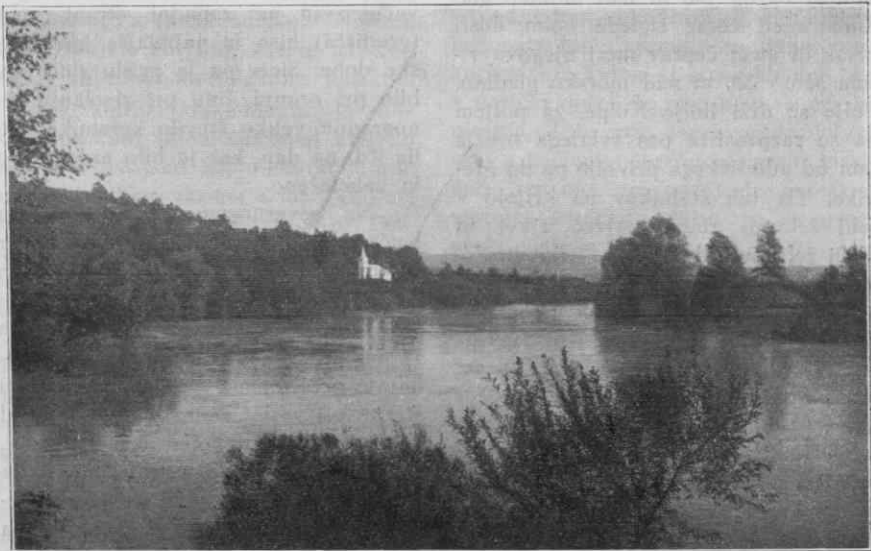
\* N. Županič, Prazgodovinske topilnice železa na hribu Kučarju na Belokranjskem. („Etnolog“ V-VI, str. 359-360).

in skoraj istotoliko široka 4'20 m. Bila je postavljena na podložnih kamnih iz srednje debelih hlodov, kakor je bilo videti iz številnih kosov ilovnatega ometa. V sredi hiše je bilo precejšnje ognjišče 1'70 m : 1'90 m, trdo tlakovano z drobnim kamenjem in nekoliko oddaljena od njega pa 0'70 m široka jama za pepel. Hiša je obstojala samo iz ene sobe; pred njo je pa ležalo nekoliko velikih naravnih kamnov (plošč), ki so služili za počivanje na prostem ali pa kot podstavki za stvari pri raznih hišnih opravkih. Zelo zanimiv je vsekakor prizidek 3'10 : 2'45 m na zahodni strani, ki je verjetno služil za hlev. Na severozahodni strani je bila še mala čumnata 1'85 : 2'60 m, ki so jo najbrže rabili za spalnico (prenočišče).

Hiše v Podzemlju in na Vačah so splošno ilirskega tipa: lesena stavba na kamenitih podstavah in z ilovico ometana; vendar se pa hiša na Kučarju

razlikuje od drugih po svojih prizidkih, ki značijo razvoj običajnega hišnega tipa od enega na več prostorov.

Delavnica (kovačnica) v Grmu pod Kučarjem 6'15 : 3'85 m je bila lepo tlakovana ter je imela veliko ognjišče 1'80 — 0'85 m. Poleg njega jama za oglje in pepel. V nji je stala še dobro ohranjena skleda z ročo. V nji se je našlo več bronastih fibul iz najmlajše hallstattske dobe (500 do 400 pred Kr.) in več železnih fibul pozno laténske (keltske) dobe iz I. stoletja pred Kr. Kakor se razvidi iz ostankov posod je služila kovačnica predvsem v mlajši hallstattski dobi po priliki v V. in IV. stoletju, bila pa je v porabi tudi pozneje, tja do Kristovega rojstva, ker se je nahajalo v njej par pozno keltskih in rimskih posod. Na fibulah se vidi, kako je običajna hallstattska ornamentika okorela. Črte in koti niso več tako geometrično precizni in fini in nosijo pečat svojega časa. V notranjo-



**Koleno Kolpe „Vir“ pod Kučarjem.**

(Fotogr. Dr. Županić leta 1909.).

sti kovačnice je bil najden tudi srebrn denar iz rimske republikanske dobe in to iz časa okolu 84 pred Kr., ko je bil eden od predstojnikov kovnice denarja C. Narbanus. Zraven delavnice, ki je služila za izdelovanje bronastih in železnih fibul in drugih predmetov, je bilo mojstrovno stanovanje 2'50 : 7 m.

Pri zgradbi hiš so prazgodovinski prebivalci Kučarja uporabljali kot jednoto za merjenje ilirsko-macedonski vatel, katerega je ugotovil prof. Ed. Novotny pri hišah, ki jih je odkril prof. W. Schmid (blizu 100) na Štajerskem in na Kranjskem.

Fibule iz hallstattske dobe so po obliki čolničaste in polkrožne ali pa na lok (Bogenfibel); iz laténske dobe so železne z iztegnjenim lokom.

Geometrični ornamenta na fibulah so izvedeni v cik-cak liniji ali žagasti črti.

Kultura Kolapijanov ima mnogo stikov z japonsko kulturo in to ni nič čudnega, ker je to dvoje plemen blizu izliva Lahinje v Kolpo ali pa izza Metlike in Ozlja eno na drugo mejilo.

Ako primerjamo prazgodovinsko kulturo Vač z ono iz Podzemlja (Kučarja), zapazimo sicer v glavnem istovetnost kulture in njenega duha, vendar pa obstoje nekatere razlike. V prvi vrsti so Vače bogatejše na različnih tipih lončarije, fibul in bronastih okrasov. To potrjuje hitrejši razvoj oblik, ker stoje Vače pod močnejšim vplivom venetske kulture iz Este (III) pri Padovi. Podzemelj pa tvori nekako lokalno sfero hallstattske in pozneje laténske kulture zaradi svoje oddaljenosti od prometnih zvez. Pokazuje marsikatero lokalno samorodnost, ki se izraža v izredni konservativnosti.

Še nekaj besed k etimologiji imen Kučar in Vače! Holm Kučar ali Kučer (220 m) nima po svojem imenu seveda nič opraviti s kučerjem (kočijažem ali voznikom) ampak prej s srbohrv. bese-

do kŕka »Čop« ali pa še bolj s češkimi korenoma kučera f. »Haarlocke, Krause«, ker je Kučar bujno z gozdom zaraščen in izgleda res kot kak »kuštravec« v primeri s Plešivico (366 m), ki mu na južni strani stoji nasproti v razdalji kakih 8 km. Na Kučarju je bil najden tudi rimski kamen z napisom SILVANO. Zaradi zanimivosti bodi omenjeno da se v okolici Tiflisa v Transkavkaziji nahaja hrib Kodžori in da se mu ime razlaga iz gruzinskega korena kočori »kodri, rudasti lasi«, s katerimi se primerja gozd, ki pokriva višino hriba.

V imenu Vače prav verjetno tiči jafetiški koren \*wat, ki pomeni »kovino«. Slično se glasi ugrofin. \*was — ruda in madj. vas »železo« (Vasvár = Eisenstadt); *wat + j + e* = Vače »železnik, rudnik«.

Dr. Niko Županič.

**Simonič Ivan, Kočevarji v luči krajevnih in ledinskih imen.** Posebni odtis iz »Glasnika Muzejskega društva za Slovenijo«, XVI, 1935; str. 61—81 in 106—123.

Avtor najprej na kratko označi vrednost dosedanjih značilnejših del o Kočevarjih, ki med drugim zlasti na polju krajevnih in ledinskih imen ne prikazujejo prave slike. Nato pove značilnosti kočevskega kraškega terena in opredeli po Vollmannu svoja tolmačenja krajevnih imen v prirodna in kulturna imena. V kolonizacijskem vprašanju se v prirodnih imenih osvetlujejo v glavnem splošne topografske značilnosti, kulturna pa odkrivajo zelo zanimive poglede v potek in razvoj kolonizacije. Po razlagi posameznih krajevnih imen pride do zaključka, da je na Kočevskem označenih 131 naselij po prirodnih svojstvih, 48 pa po odnosih ljudi do naselij. Od gori vključenih 179 naselij — od katerih je 8 razseljenih — pa jih je 34 označenih le z nem-