

## Stanovanjska kultura Idrijskih rudarjev ob prelomu stoletja

Rudnik živčega srebra, odkrit ob koncu 15. stoletja, je povzročil, da se je Idrija razvijala v gospodarsko, trgovsko in kulturnoprosvetno središče širšega območja, dasi ravno kraj po svojem geografskem položaju za to ni imel naravnih pogojev. Za bližnjo in daljno okolico je značilna slaba in težka prehodnost, slaba obljudenost in pozno nastala hribovska naselja<sup>1</sup> ter planote, ki med seboj geografsko niso tesno povezane. Brez rudnika bi to središče nikoli ne nastalo. Navedene okoliščine in lega, ki jo je izoblikovala geološka prelomnica, potekajoča prek doline od severozahoda proti jugovzhodu, je vtisnila kraju svoj pečat: meščansko usmerjeno središče kot rezultat potreb in prizadevanj rudniške uprave ter obrobno naselje z značilnimi rudarskimi hišami. Tretja značilnost so rudniški večstanovanjski bloki, ki so v zadnji četrtini 19. in prvem desetletju 20. stoletja precej spremenili podobo kraja, pa tudi stanovanjske razmere.

V okviru raziskovanj življenja Idrijskih rudarjev<sup>2</sup> nas je zanimal predvsem rudarjev dom in stopnja stanovanjske kulture. Specifično gostaštvo in najemništvo, ki ga je vseskozi povzročalo nesorazmerje med povišanjem zaposlenih v rudniku ter povečanjem števila hiš oziroma stanovanj, je samo po sebi zahtevalo dodatno raziskovanje najemniških odnosov, pogostih selitev iz stanovanja v stanovanje in vzrokov

<sup>1</sup> Melik Anton, Slovenija, 4. zvezek, Slovensko Primorje, Ljubljana 1960, str. 504

<sup>2</sup> Raziskovanje je izvedel Slovenski etnografski muzej v Ljubljani s pomočjo Kidričevega sklada, Kulturne skupnosti Slovenije in Mestnega muzeja v Idriji. Podatke so dali v letih 1969 - 1974 predvsem starejši Idrijčani bodisi v intervjujih bodisi kot odgovore na anketo. Osebno smo obiskali okoli 45 domačinov, med pomembnejšimi informatorji pa naj navedemo naslednje:

- Likar Martin, roj. 1888, Kapetana Mihevca 26
- Vončina Josipina, roj. 1893, Trg maršala Tita 12
- Kovačič Lovro, roj. 1897, Študentovska ul.
- Šinkovec Franc, roj. 1873, Rožna ul. 3
- Kenda Katarina, roj. 1885, Gortanova ul.
- Gantar Ivan, roj. 1883, Pirnatova ul. 1
- Lapajne Janez, roj. 1897, Študentovska ul. 13
- Bevk Marija, roj. 1890, Wolfova 1
- Jurjavčič Albina, roj. 1901, Kajuhova 1
- Žust Frančiška, roj. 1891, Tomšičeva 20
- Eržen Avgust, roj. 1900, Prelovčeva 12
- Bajt Anton, roj. 1897, Cankarjeva 7
- Lapajne Rafael, roj. 1900, Prešernova 17
- Anton Troha, roj. 1900, Platiševa 17
- Repar Pavle, roj. 1900, Platiševa 9
- Jereb Anton, roj. 1895, Kapetana Mihevca 18
- Krapš Anton, roj. 1896, Nikolaja Pirnata 9
- Čibej Ana, roj. 1896, Wolfovo stopnišče 6
- Čuk Franc, roj. 1888, Kajuhova 3
- Kržišnik Ludvik, roj. 1911, Kapetana Mihevca 36

Anketiranih je bilo 300 rudarjev-upokojencev; na anketo jih je odgovorilo 95. Vsem, ki so nam na ta ali oni način pri delu pomagali, se toplo zahvalujemo. Posebno zahvalo izrekamo Društvu upokojencev, ki je pomagalo pri anketiranju, ter Ivu Lapajnu, dolgoletnemu uredniku Uradnega lista in Ladu Božiču, ki sta k naši razpravi dala svoje pripombe ter podatke še dopolnila.

zanje, pogojev za pridobitev ali zapustitev rudniških stanovanj ter nekaterih drugih pomembnih vprašanj, predvsem možnosti in ovir za dvig stanovanjske kulture, značilnosti stanovanj in podobno. Medtem ko nam nekateri doslej zbrani in objavljeni statistični podatki kažejo razvoj rudnika glede na število zaposlenih in porast števila hiš, nam je vse podrobnosti o stopnji stanovanjske kulture lahko posredovalo izključno ustno izročilo. Le-to sega v najboljših primerih do zadnjih desetletij 19. stoletja, torej še v čas, ki je bil za življenje idrijskih rudarjev dovolj značilen, da nam lahko predstavi dokaj izvirno stanovanjsko kulturo. Prelomnica stoletja je v okviru političnih in gospodarskih sprememb širšega značaja — v Idriji še posebej z nastopom socialdemokratov — začela vnašati spremembe, ki so kmalu kazale na daljnosežne posledice, a jih je žal začetek prve svetovne vojne močno zatrl.

Trdovraten boj za streho in kruh, razgibano politično in kulturnoprosvetno življenje, predvsem pa zanimanje za lastne probleme — so razlogi, da so stari idrijski rudarji na splošno zelo razgledani, bistri, zanesljivi in imajo izredno dober spomin. Samo njim se imamo zahvaliti, da smo še danes lahko dobili dokaj popolno podobo življenja rudarskih družin v času do prve svetovne vojne. Čas med zadnjima svetovnima vojnima — obdobje italijanske okupacije — pomeni precejšnjo stagnacijo, čas po drugi vojni pa tolikšne spremembe in odstopanja od specifičnosti, da z življenjem pred dobrim pol stoletjem nima skoraj ničesar več skupnega. Zato smo se pri raziskovanju ljudske kulture osredotočili predvsem na čas do l. 1914 in naš namen je, kolikor mogoče natančno prikazati razmere in okoliščine, v katerih so idrijske rudarske družine tedaj živele.

#### Dotok prebivalcev, gibanje števila zaposlenih v rudniku, porast števila hiš

Možnost rednega zaslužka je močno privabila okoliške prebivalce v Idrijo. Neagrarna širša okolica je dajala komaj zadostne možnosti obstoja večjim kmetijam, medtem ko so se številni bajtarji težko preživljali s priložnostnim zaslužkom, dniarstvom ali delom v gozdu. Poklicno strukturo nam je med drugim pokazala tudi anketa, ki smo jo v zadnjem času izvedli med 300 upokojenimi idrijskimi rudarji. Od 95 rudarjev, ki so na anketo odgovorili, je bilo v generaciji njihovih očetov 64 rudarjev, 9 malih kmetov, 6 bajtarjev-dniarjev, 9 gozdnih delavcev in 7 obrtnikov, v generaciji starih očetov pa le 33 rudarjev, 19 malih kmetov, 15 gozdnih delavcev, 6 bajtarjev, 1 škafar, 1 kovač in 1 cestar. Za 18 starih očetov ni bilo podatkov, vemo le, da niso bili rudarji. Rudarji vseh treh generacij so živeli pretežno v Idriji, nekaj tudi v okoliških vaseh, vsi drugi pa po večini v kmečkih hribovskih naseljih. Mladi rudarji, ki so dobili delo v rudniku, so se preseljevali v Idrijo; prvi pereč problem, s katerim so se srečevali, je bilo stanovanje. Huda stanovanjska stiska se je očitneje pojavljala že vse od konca 18. stoletja, ko je rudnik zaposlil nad 300 novih delavcev. Uprava rudnika, od katere so bile odvisne dobre tri četrtine idrijskega prebivalstva, je najprej iskala rešitev v omejevanju porok in se je leta 1828 pritožila na Dunaj, da se preveč rudarjev ženi. Pritožbo je rudnik še nekajkrat ponovil, dokler ni l. 1875 ministrstvo za poljedelstvo odredilo, da se smejo rudniški pazniki in delavci poročiti s posebno prošnjo na direkcijo rudnika in s posebnim dovoljenjem rudni-



Rudarske hiše na pobočju nad Idrijo pred 1. svetovno vojno, fotoarhiv Mestnega muzeja v Idriji

škega svetovalca. Delavcem nižjih razredov poroke sploh niso dovolili.<sup>3</sup> Kljub temu pa je število prebivalcev vztrajno naraščalo. Povprečno je v vsaki idrijski hiši v 19. stoletju živelo po 16 ljudi, največ prebivalcev pa sta imeli hiši št. 35 (28 ljudi) in št. 167 (29 ljudi). To potrjuje statistika. Doslej so zbrani in v glavnem že objavljeni tile podatki:<sup>4</sup>

Leto:	Hišnih števil:	Prebivalcev:	V rudniku zaposlenih:
1. pol. 17. stol.		nad 1000	okoli 200
1665			okoli 280
1689			355
1732		okoli 3000	591
1747		2500—3000	450
1764			590
1776	309		
1783	306	2556	
1790		okoli 4000	900

<sup>3</sup> L. Božič, Socialne razmere idrijskih rudarjev, Idrijski razgledi, II. letnik, šte. 3, 20. 9. 1957

<sup>4</sup> Statistični številčni podatki so zbrani iz del: M. Arko, Zgodovina Idrije, Gorica 1931; I. Mohorič, Rudnik živega srebra v Idriji, Idrija 1960; F. Baš, Rudarska hiša v Idriji, Slovenski etnograf X., Ljubljana 1957; L. Božič, Naš idrijski kot, Ljubljana 1936 in Socialne razmere idrijskih rudarjev, Idrijski razgledi, II. letnik, šte. 3, 20. 9. 1957 ter Mestni arhiv v Idriji

Leto:	Hišnih števil:	Prebivalcev:	V rudniku zaposlenih:
1801			918
1805	370	4258	550
1810	375	4907	709
1817	380	4139	
1820	375	4907	448
1823	386	4020	
1830			528
1840			561
1850		4500	561
1854	395	4539	
1859			703
1860	395	5418	560
1869	395	3813	646
1880	404	4174	1000
1890	435	4906	
1900	491	5538	
1904			1156
1910	531	5887	
1911		4700	
1914			1149

Posledica nadpovprečnega dviga števila zaposlenih proti koncu 18. stol. je bila tudi gradnja novih hiš. L. 1785 je nastalo predmestje "Na zemlji" z Jožefovim jaškom vred. V enem samem letu (1788) so bile zgrajene hiše s številkami od 310 do 319, nato pa do l. 1800 še nad 40 novih hiš.<sup>5</sup>

Padec števila zaposlenih po l. 1810 je povzročil stagnacijo tudi pri številu hiš, saj se je le-to v več kot pol stoletju dvignilo komaj za 20. Upoštevati moramo, da je bilo precej stavb rudniških, bodisi poslovnih bodisi stanovanjskih, za vodilne službenice. Povečanje števila hiš po l. 1870 je šlo deloma na račun novozgrajenih rudniških stanovanjskih blokov. Šele po letu 1880 je bilo zgrajenih večje število hiš, povprečno po 42 v vsakem desetletju do l. 1910. Za leto 1910, torej za čas, ko bi že bilo pričakovati izboljšanje stanovanjskega problema, pokaže izračun, da je živelo povprečno v vsaki hiši še 11 ljudi, praktično pa vsaj 2 do 4 več, ker so hišne številke imele tudi že omenjene rudniške, pa tudi privatne poslovne, obrtniške, trgovske in druge stavbe.

Velikost družin je bila še v prvih desetletjih našega stoletja znatno večja od družin, nastalih kasneje. Že omenjena anketa, na katero je odgovorilo 95 upokojenih rudarjev, je pokazala, da je bilo povprečno število družinskih članov v družinah anketirancev 5 oseb, v družinah njihovih očetov pa 8 do 9 članov v družini.<sup>6</sup> Tako lahko

<sup>5</sup> M. Arko, *Zgodovina Idrije*, Gorica 1931, str. 107

<sup>6</sup> Naprednejše glasilo "Majski list", ki so ga ob koncu 19. stol. izdajali socialdemokrati, je ob raznih priložnostih indirektno propagiralo manj otrok v družinah.

rečemo, da sta še okoli l. 1910 živeli povprečno po dve šest do osem članski družini v eni hiši.

Na vprašanje o lastništvu stanovanjske hiše, o načinu pridobitve ter o številu in vrsti najetih stanovanj za rudarske družine je dala anketa naslednje odgovore:

	generacija dedov (34)	generacija očetov (64)	generacija anketi- rancev (95)
hišo podedovali	10	13	23
hišo zgradili	6	14	18
stanovanje v privat. hiši	14	22	33
stanovanje v rudn. hiši	3	8	8
deloma priv. deloma rudn.	1	7	13

Statistika kaže, da si je povprečno le 20 odst. rudarjev vseh treh generacij zgradilo lastno hišo in da jih je največ, okoli 37 odst., živelo v stanovanjih zasebnih lastnikov.

#### O osebnih dohodkih in njihovi uporabi

Za boljše razumevanje premoženjskih in stanovanjskih razmer, v kakršnih so živele rudarske družine v času pred prvo svetovno vojno, ter o možnostih in ovirah za izboljšanje življenjskih razmer lahko navedemo nekaj podatkov o višini zaslužka, vzporedno s tem pa tudi o življenjskih stroških, ki so bremenili n. pr. vsako povprečno osem člansko najemniško družino. Tudi konkreten zgled mladega neporočenega rudarja-kopača<sup>7</sup> ne bo odveč. L. 1912, ko so se plače pod pritiskom socialdemokratov in zaradi splošne gospodarske situacije pa tudi zaradi odprave rudniškega žita in drv dvignile za več kot 100 odst. nad plače, kakršne so bile okoli l. 1900 — 1905, življenjski stroški pa se bistveno niso spremenili, je tak rudar zaslužil okoli 40 kron na 14 dni. Od tega je dal materi za hrano in stanovanje 28 kron. Taka je bila navada. Za obutev, obleko, perilo, tobak in za gostilno mu je ostalo 12 kron. Prav toliko pa je tedaj stal par delovnih čevljev. Za boljšo nedeljsko obleko, ki jo je sešil krojač, je moral odšteti blizu 70 kron, torej četrtletni prihranek, če ni porabil žepnine. Slabša konfekcijska obleka za delavnik je stala 35 kron. Kupiti si je moral še nogavice, perilo in klobuk.<sup>8</sup> Rudar v zadnjem plačilnem razredu pred upokojitvijo je tedaj zaslužil okoli 50 kron na 14 dni.

Okoli l. 1900 so bile plače znatno nižje. Rudarji so dobivali mesečno plačo, vsakega 18. v mesecu. Začetnik-kopač je dobil okoli 25 kron mesečno, kopač pred upokojitvijo pa okoli 35 do 38 kron. Stanarina v privatni hiši je znašala okoli 3 krome na mesec, stanarina v rudniškem bloku pa v pritličju 2 kroni, v nadstropju 3. Kilogram krompirja je bil v jeseni, ko so ga pripeljali okoliški kmetje na trg in ga prodajali v večjih količinah, po 3 solde<sup>9</sup> za kg, kasneje pa na drobno po 4 solde. Osem članska

<sup>7</sup> Podatke je dal Anton Jereb (glej seznam informatorjev)

<sup>8</sup> Zlmskih sukenj rudarji niso nosili.

<sup>9</sup> Idrjčani so vse do italijanske okupacije kupovali živila in druge drobne predmete "na solde", čeprav sold kot uradna denarna enota že več kot sto let ni bil v rabi. "Sold" je bil v Idriji kovanec za 2 vinarja.



družina ga je porabila letno najmanj okoli 600 kg, mesečno torej za 3 krone. Mleko je bilo po 3 solde za liter; za pol litra dnevno so dali na mesec 3 krone. Kilogram slanine je veljal pozimi, ko so jo Žirovci pripeljali na trg, 1 krono; mesečno so je porabili 1—2 kg, torej za 1,50 krone. Sladkorja so porabili 2—3 kg (a 38 soldov), kar je znašalo na mesec nekaj manj kot 2 kroni. Govedina je bila po 40 soldov kg; za vsako nedeljo so kupili 0,5 kg, torej mesečno 1 krona 30 soldov. Koruzni zдроб je bil po 10 soldov kg; za 10 kg mesečno so dali 2 kroni. Kislega zelja in repe so dokupili za približno 3 krone, fižola za 2 kroni, ješprenja za 3 krone, za cikorijo, prežgan ječmen, kis, olje, milo, petrolej in sol so dali mesečno okoli 4 krone. Kruh so pekli iz mešanice pšenične, ržene in koruzne moke, ki jo je delil rudnik in obračunaval pri izplačilu zaslužka. Okoli l. 1900 je ta zaslužek v naturalijah za osem člansko družino znašal okoli 8 kron. Kot posebno darilo otroku so tu in tam kupili žemljo; zanjo so dali 2 solda. Znatno so si pomagali z vrtičkarstvom. Pridelovali so zelje, repo, krompir, fižol, solato in peso. Zemljo za vrtove so dajali v najem hišni lastniki, okoliški kmetje, pa tudi rudnik in občina. Po navedenih izdatkih za osnovno prehrano in stanovanje je družini v najboljšem primeru ostalo okoli 8 kron na mesec. Ta ostanek denarja naj bi bil za obleko, obutev, šolnino, posteljnino in pohištvo. Visoka omara za obleko je stala tedaj 36 kron, prav toliko nizka omara s predali. Železen štedilnik je bil 30 kron. Fant, ki se je pripravljaj na poroko, je računal, da bi moral imeti za najnujnejšo kuhinjsko in sobno opremo (vežna omara, miza, 2 stola, 2 postelji, sobna miza in stol ter 1 nizka in 1 visoka omara) okoli 220 kron. Nihče od rudarjev jih ni imel; zato v Idriji niso poznali vožnje bale. Redke izjeme so bile neveste, hčere rudarjev, lastnikov večstanovanjskih hiš, ki so imeli še nekaj zemlje in redili kravo, prašiče, kokoši in morda še kaj. Ženske so si znatno pomagale s klekljanjem. Pridna klekljarica je zaslužila na dan do 30 soldov. To je bil prispevek k prehrani pa tudi k obleki.

Rudarji so delali tudi po službi v rudniku. Največ jih je v strugi Idrijce pripravljalo gramoz za betoniranje ali pesek in mivko za omete. V kamnolomih so lomili kamen, bili so zidarski in tesarski pomočniki, samouki čevljarji, krojači, soboslikarji, krovci, mizarji in celo frizerji, ki so hodili po okoliških hribovskih vaseh strič otroke in starčke. Trgovci so rabili pomoč pri nakladanju in razkladanju blaga, gozdnim delavcem so rudarji pomagali pri tvorjenju lesa, kmetom so pomagali pri košnji. Posamezniki so se lotili bolj zahtevnih del; eden je izrezoval okvire, nekaj jih je delalo ptičnice, eden je bil posebno nadarjen, izrezoval je Kristuse, svetnike, lesene jaslice in druge figure.<sup>10</sup> Vsa navedena dela — torej dodatni zaslužek — so imenovali "sojšna", kar pomeni svojino, ki jo je rudar v glavnem porabil za tobak in pijačo. "Sojšna" ni bila velika; za eno popoldne žaganja drv je n. pr. rudar dobil malico in 1 krono.<sup>11</sup>

<sup>10</sup> Kosmač Janez, roj. 1890, je iz lesa izrezoval nabožno plastiko za opremo domov pa tudi za vaška in druga znamenja.

<sup>11</sup> Izjemna priložnost za "sojšno" je bila v desetletju pred prvo svetovno vojno, ko so rudarji lahko zaslužili še pri odkopu zemlje na Rakah, blizu predmestja "Na jami", kjer so po bližnji tirnici rudniške železnice prevažali odkopni material k sosednjemu Jožefovemu jašku in ga uporabljali za zasip v jami. S tem dodatnim zaslužkom ter še z zaslužkom na bližnjih kmetih so si nekateri varčni in pridni rudarji postavili nove hiše ali obnovili stare.



Rudarske hiše na pobočju ob Antonljevem rovu, fotoarhiv Mestnega muzeja v Idriji

## Rudarska večstanovanjska hiša

Do l. 1872 je bila skrb za namestitvev prepuščena rudarjem samim. Rudniška uprava je sicer deloma dajala graditeljem les po nižji režijski ceni, prav tako je po nižji ceni prodala staro opeko ali drugi material, če je bil seveda na voljo. Hkrati pa je bil rudnik "urbanist", ki je varoval gozdove in za gradnjo zasebnih stanovanjskih hiš dodeljeval za rudnik manj pomembna zemljišča. Največkrat so bile to gmajne ali krčevine na pobočjih, ki obdajajo Idrijo. Nekateri graditelji so zemljo odkupili od bližnjih obrobni kmetij. Vendar je graditev lastne hiše za navadnega rudarja pomenila dejanje, ki sta ga on ali njegova žena pogosto plačala z zdravjem ali celo življenjem. Le nadpovprečna podjetnost, pridnost in varčnost obeh zakoncev ter že omenjena "sojšna", včasih pa tudi pomoč staršev, zlasti tistih, ki so imeli nekaj gozda, so nekaterim omogočile, da so prišli do lastne strehe. Kljub navedenim majhnim možnostim za gradnjo in utemeljitvam, ki nam jih pokaže družinski proračun, pa je vprašanje, ali ni bilo nekaj krivde za gostaštvo tudi v navajenosti na nizko, največkrat bajtarsko stanovanjsko raven. Svoj delež k stanju, kakršno je bilo, je — čeprav ob robu — dodalo tudi ustaljeno obiskovanje gostiln, družba in celo igranje različnih iger za denar. Omeniti moramo, da je rudar za gradnjo lahko dobil posojilo pri Bratovski skladnici in sicer s 4,5 odstotnimi obrestmi na 10 do 15 let. Pomembna je bila tudi vzajemna pomoč, saj so rudarji radi pomagali tovarišu, ki je gradil hišo. Samoukov zidarjev, tesarjev, krovcev in celo mizarjev je bilo dovolj. Dela so se priučili pri rudniku, ki je potreboval vse te obrtnike, ali pa jih je do

tega privedla ustaljena "sojšna". Gradbeni material (kamen, ilovico, pesek, mivko in deloma tudi les) je bilo mogoče dobiti zastonj, le pripraviti ga je bilo treba. Za prevoze je bilo razmeroma težje kot za material.<sup>12</sup>

Idrijsko hišo nam je predstavil Franjo Baš.<sup>13</sup> L. 1955 je registriral v Idriji še 13 hiš z odprtim ognjiščem. Skoraj vse te hiše so bile zgrajene v drugi pol. 18. stol. in jih valorizira kot spomeniške stavbe. Danes v Idriji ni nobenega ognjišča več; hiše so podrlj ali predelali.

Tehnična plat postavitve idrijske hiše nas v tem prispevku manj zanima; njena funkcionalnost bolj. Kljub temu pa ne bo odveč, če navedemo nekaj značilnosti te hiše. Stara idrijska rudarska hiša je navadno vkopana v pobočje in ima z nižjega terena vhode v kleti in hlev. Do višine vkopa je zidana iz kamnja in ilovice, naprej lesena, obita z letvicami, ometana in pobeljena. Stene stanovanjskih prostorov navadno niso debelejše od 15 cm. Ob prelomu spodnje debelejše kamnite stene kletnih prostorov in tanjše stene stanovanjskih prostorov je bil navadno lesen "podiček", nekakšen neograjen hodnik, na katerem so ženske prale, često tudi klekljale, moški pa so se tu radi zbirali k pomenku. Kamen za gradnjo so nalomili v okoliških kamnolomih, največ ob poti na Vojsko, ilovico so dobili na gradbišču, apnenice so žgali po okoliških gozdovih, peska in mivke je bilo dovolj ob strugi Idrijce. Les so poleg rudnika rudarju podarili okoliški kmetje, vsak po eno drevo. Kritina je bila do zadnje četrtine preteklega stoletja še pretežno lesena, pozneje iz opeke — bobrovcev. Posamezne hiše so ob koncu stoletja imele še slamnato kritino. Streha je strma, kajti v Idriji zapade razmeroma dosti snega.<sup>14</sup> Lesene strehe so prekrivali tako, da so prvokrat polagali skodle ("šinkline") drugo ob drugi z razmakom, ki so ga nato prekrili še z vrhno skodlo. Po desetih letih so streho še "podtablali", kar pomeni, da so na staro streho položili nove skodle, in sicer tako, da je bila vsaka skodla po dolžini podtaknjena pod drugo. Tako sta bili na strehi dve kritini; streha je vzdržala dobrih 30 let. Les za prekrivanje streh so rudarji največkrat po nizki ceni dobili pri rudniku. Navadno so bila to smrekova debela, ki so se pri transportu po vodni strugi toliko poškodovala, da za rabo v rudniku niso več ustrezala. Razžagana debela so s posebnim rezilom in batom najprej razcepili ("nakrojili") na deščice, jih nato še pooblali na posebnem obličju "štosmanu" ter jih zložili v skladovnico, ki so jo obtežili s kamenjem. Tako pripravljene "šinkline" so se sušili čez poletje.

<sup>12</sup> Kako so si v tedanjih težkih razmerah z lastnimi naporji pomagali nekateri rudarji, pove npr. podatek o rudarju, ki je vsak dan, leto za letom v torbi nosil iz struge Idrijce mivko in pesek 5 km daleč v hribe čez Kovačev Rovt in si tako nanosil ves tovrstni gradbeni material za postavitev hiše. France Močnik je v predelani drvarnici v rudniškem bloku redil kravo in vso svežo ter posušeno krmo nabral po rudniških gmajnah. Prodajal je mleko ter si s pomočjo tega dodatka ter "sojšne" nameraval zgraditi hišo, vendar je prej umrl. Rudar "Terezinc" in njegov sin sta z nadurnim zaslužkom (oče je delal pri odkopu zemlje, sin pa je pri klekljanju prekosil vse tedanje čipkarice "Na zemlji") ter s pomočjo vse sosesčine, ki je pomagala pri gradnji, postavila dvostanovanjsko hišo "Vrh zeli". (Podatke je dal Ivo Lapajne)

<sup>13</sup> Franjo Baš, Rudarska hiša v Idriji, SE X., Ljubljana 1957, str. 29 do 49.

<sup>14</sup> Po podatkih Meteorološkega zavoda v Ljubljani je povprečna maksimalna višina snega v Idrijski Beli 65 cm (v Ljubljani 41 cm), sneg pa leži povprečno 72 dni (v Ljubljani 51 dni).



Tloris povprečne rudarske hiše (s približno zazidalno površino 8 m x 9 m) je bil preprost: iz veže so vodila vrata naravnost v kuhinjo, vrata na levi ali desni pa v "hišo". V kotu veže ob vhodnih vratih so bile stopnice v nadstropje. V "hiši" za vrati je bila peč, ob njej pa vhod v kamro. Iz kuhinje je bil vhod v stranišče, ki je bilo po starem leseno, prislonjeno na zunanjo hišno steno, kasneje ponekod prizidano. Pri hišah, kjer so redili živino, je bil ponekod iz kuhinje tudi prehod v hlev. Tloris se je v nadstropju ponovil, kajti značilnost idrijske hiše je prav v tem, da je visoka in da se v fasadi, s požarnim zidom obrnjeni v dolino, vrstijo okna, ki so včasih od nadstropja do nadstropja manjša. Pod slemenom je navadno še en bivalni prostor, ob njem pa na vsaki strani po ena pristrešnica ("podstražnica"), t.j. prostor, ki mu poševna strešna stena odzema strop. S pomolom iz strehe, kar ni tako redek primer, so mnoge hiše pridobile možnost za namestitve oken tudi v pristrešnem prostoru. Tudi ta najpreprostejša hiša kaže izrazito težnjo po pridobitvi čim več prostorov in je izraz večstoletne stanovanjske stiske.

Večja, štiri, pet ali celo večdružinska hiša je imela vežo in kuhinjo v sredi, na vsako stran pa je bila po ena "hiša" in kamra. V taki hiši sta bili veža in kuhinja skupni za dve gospodinjji; vsaka je imela kurišče v peč na svoji strani, odprto ognjišče pa je bilo včasih skupno za obe gospodinjji ali pa je bilo na vsaki strani kuhinje po eno ognjišče. Stanovanje v prostoru pod slemenom navadno ni imelo kuhinje. Če je tu stanovala družina, kar se je pogosto dogajalo, je gospodinja kuhala na ognjišču v nadstropju nižje in sta si tako dve gospodinjji delili eno ognjišče. Pri nekaterih starih hišah z odprtim dimnikom so imeli v nadstropju "rauhkamro"; v njej so sušili meso in klobase tudi sosedje, ki sušilnice za meso niso imeli.

Bivalni prostor je bila vedno "hiša". Tu so člani družine delali, jedli in spali. Kamra je bil dodaten prostor za spanje.

Za idrijsko hišo je značilen ograjen vrt v pobočju, pod hišo in ob strani. Rudar z lastno hišo je navadno redil enega ali dva prašiča, zajce, kokoši, nekateri kozo, mnogi pa so imeli po eno ali celo dve kravi. Ta ugodnost je poleg najemnin, ki jih je hišni lastnik dobival od oddanih stanovanj, pomenila znatno izboljšanje položaja. Lastnik hiše se je torej po premoženjskih in tudi po denarnih razmerah navadno precej ločil od najemnikov, ne pa bistveno po stanovanju, ki ga je zasedal. Tudi ta je imel del veže ter v najboljšem primeru še kuhinjo, hišo in kamro, če je bilo v vsaki etaži po eno stanovanje. Kjer pa je bilo v eni etaži dvoje stanovanj, je gospodinja delila kuhinjo z ženo rudarja - najemnika.

Policijski in požarnovarnostni predpisi so se v Idriji že od nekdaj izvajali bolj dosledno kot v okolici. Za to je poskrbela uprava rudnika. Obokane kuhinje in dimniki so bili obvezni že od konca 17. stol. Pogodba z dimnikarjem je bila sklenjena že l. 1773.<sup>15</sup> Davek, ki je vseskozi bremenil hišne lastnike, je med drugimi, predvsem denarnimi vzroki — enako kot drugi predpisi — razvoj gradnje rahlo zaviral. Za začetek 19. stol. vemo, da so bila v okrožju Postojna, kamor je spadala tudi Idrija, obdavčena celo okna in duri, ki vodijo iz hiše.<sup>16</sup>

Nekaj starih idrijskih hiš, katerih lastniki pa navadno niso bili rudarji, marveč zasebni obrtniki ali trgovci, moremo jemati kot predhodnice večstanovanjskih

<sup>15</sup> F. Baš, Rudarska hiša v Idriji, SE X., Ljubljana 1957, str. 41

<sup>16</sup> M. Arko, Zgodovina Idrije, Gorica 1931, str. 46

rudniških blokov, ki so se v Idriji pojavili že v 70. letih 19. stol. Te hiše so bile grajene z namenom, da bi njihov lastnik oddajal čim več stanovanj in mu bo stanarina znaten vir dohodka. Tako je Primožičeva hiša v Srebrničevi ulici št. 8, katere lastnik je bil svojčas trgovec, pozneje pa iz Vipave priseljeni kamnosek, imela kar 8 družinskih najemniških stanovanj.<sup>17</sup>

Vsekakor pa je stanovanjski blok, kakršnega je zgradil rudnik l. 1872 v zasnovi, ko namreč več družin živi pod eno streho, nadaljnja razvojna faza privatne večdružinske hiše in prva najpreprostejša stopnja v razvoju družbenih blokov, stolpičev in stolpov v mestih. Take in podobne rudniške pa tudi druge delavske najemniške hiše najdemo v tem času tudi drugod po svetu.

### Najemnanje stanovanj in najemniški odnosi

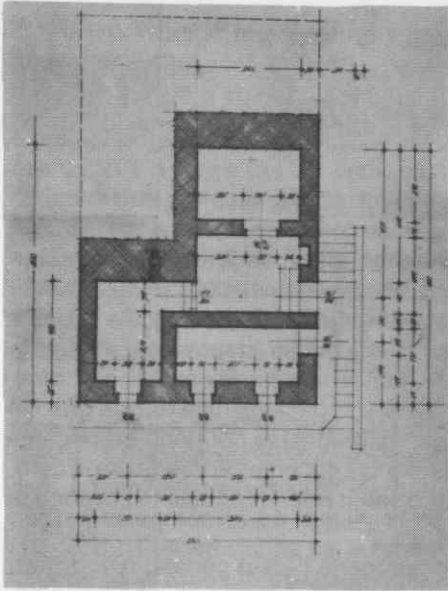
Velika stanovanjska stiska je ena najpomembnejših značilnosti, ki je idrijske rudarske hiše postavljala v izjemen položaj. Kako težko je bilo nekoč za stanovanja, nam povedo mnogi konkretni primeri, ki so se v ljudskem izročilu ohranili z vsemi podrobnostmi. Čim starejši so ti podatki, tembolj nam kažejo, kako pereče je bilo nekoč vprašanje stanovanj.

Za l. 1864 poroča star Idrijčan<sup>18</sup>, da je njegov ded, rojen v Hrvaškem Zagorju in poročen z Idrijčanko, prišel v Idrijo s petčlansko družino peš iz Radoboja, ko je tam prenehal obratovati žvepleni rudnik. V Idriji je iskal stanovanje in po daljšem prizadevanju dobil en prostor  $3,5 \text{ m}^2 \times 3 \text{ m}^2$ . Kuhinjo z enim ognjiščem je poročevalčeva stara mati delila z gospodinjo, lastnikovo ženo. V tem stanovanju je družina ostala 4 leta; ves ta čas dedu ni uspelo dobiti večjega stanovanja. Ena najstarejših pripovedovalk<sup>19</sup> vé povedati, da je njen oče l. 1892, potem ko se je kot vdovec z dvema otrokoma drugič oženil, dobil majhno, vlažno, prizemno stanovanje (veža z ognjiščem  $4 \text{ m}^2$  in hiša  $14 \text{ m}^2$ ) in da so bili v tem stanovanju v naslednjih štirih letih rojeni še trije otroci. Takih in podobnih primerov pomnijo stari Idrijčani mnogo. Navadno so povezani z boleznijo ali celo smrtjo v družini in je najemniku šele ogled zdravnika in njegovo priporočilo pripomoglo, da je potem, ko je rudnik začel graditi stanovanjske bloke, dobil prednost pri dodelitvi rudniškega stanovanja. Do zadnjih desetletij 19. stol. pa so bili tudi najbolj kritični primeri brezupni. Najemniki ("gostovi") so se selili o sv. Juriju (24. aprila) in o sv. Uršuli (21. oktobra). Po starem so v teh dneh, torej polletno, tudi plačevali najemnino, ki so jo imenovali "čenš". Hkrati je bil čas med prvim in drugim terminom odpovedni rok. Če je torej gospodar najemniku o sv. Juriju odpovedal stanovanje, se je moral ta o sv. Uršuli izseliti. Selitvena dneva v letu sta torej urejala, da ni bilo stanovanje niti en dan prazno. Menjanje stanovanj je bilo do zadnjih desetletij 19. stol., ko so bili zgrajeni prvi rudniški stanovanjski bloki, pogostejše kot potem. Za generacijo dedov današnjih rudarjev-upokojenecv smo ugotovili, da se je vsaka najemniška družina selila 4 do 6 krat, družine generacije očetov so se selile povprečno 3,4 krat (od 64 primerov se 15 družin ni nikoli selilo, ker so imele lastno hišo, 12 družin se

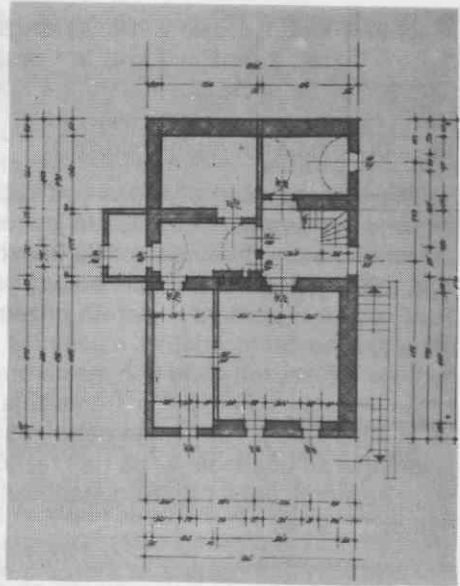
<sup>17</sup> F. Baš, Vtisi iz Idrije, Idrijski razgledi, I. let., št. 2, 1. 6. 1956

<sup>18</sup> Repar Pavle, roj. 1900, Platiševa 9

<sup>19</sup> Vončina Josipina, roj. 1893, Trg maršala Tita 12

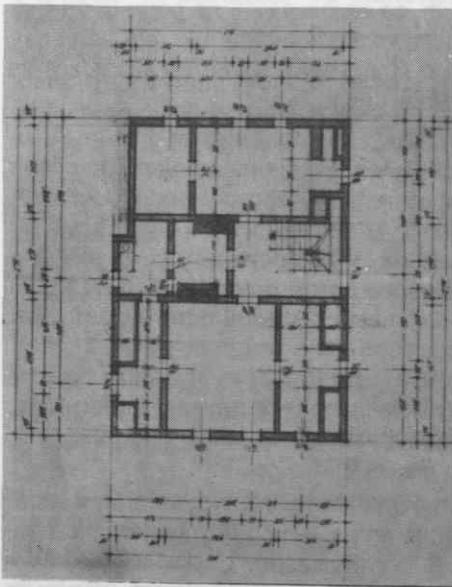


Klet

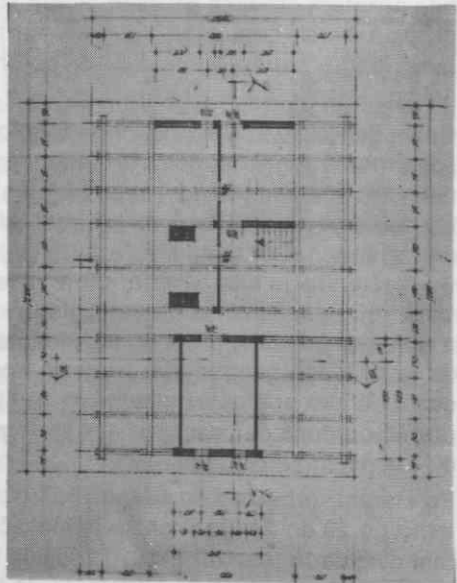


Pritličje

Nadstropje



Ostrešje



je selilo 1 krat, 9 družin 2 krat, 11 družin 3 krat, 7 družin 4 krat, 4 družine 5 krat, 3 družine 6 krat, 2 družini 7 krat in 1 družina 9 krat). Družine današnjih upokojenih rudarjev so se selile povprečno 2,4 krat. Primerjanje podatkov o številu selitev s številom družinskih članov kaže, da so se večje družine (nad 8 družinskih članov) selile pogosteje kot manjše družine.

Selitve so povzročali objektivni pa tudi subjektivni vzroki. Med objektivne lahko štejemo primere, ko so gospodarjevi otroci dorasli in si ustvarjali lastne družine, katerim so se morale najemniške družine umakniti, ali ko se je najemnikova družina toliko povečala, da je bil rudar prisiljen iskati vsaj nekoliko večje stanovanje. Tudi nezdrave razmere v vlažnih prizemnih stanovanjih, ki so povzročale različna obolenja, so često prisilile najemnike, da so iskali boljše stanovanje. Med subjektivne vzroke, teh pa je bilo razmeroma malo, lahko navedemo prepire, pretirano zanemarjanje najemniškega stanovanja, pretirano izkoriščanje najemniške družine za različna dela pri hiši in na polju gospodarja, naprednejše politično prepričanje najemnika ali gospodarja, pa tudi različno versko prepričanje. Primerilo se je celo, da je najemnik dobil odpoved stanovanja, ker o veliki noči ni prinesel spovednega listka.

Določeno odvisnost najemniške družine od gospodarja kažejo podatki o dogovoru med gospodarjem in najemnikom ob vselitvi. Poleg plačevanja najemnine je najemnik po ustaljeni praksi po potrebi sodeloval pri popravilu hiše in delu okoli nje ter ponekod tudi pri delih na polju, v gozdu ali na travniku. Najemniška družina je v hiši skrbela za čiščenje veže, stopnic in dvorišča, pomagala je pri odmetavanju snega, pri kopanju vrta, čiščenju greznice in odvozu gnojnice na vrt, pri nošnji ali vožnji gnoja na polje, ponekod pri nošnji vode za živino, pripravljanju drv in podobno. Najemnik je moral prispevati k plačevanju dimnikarja ter prinesiti letno (na osebo) po dva "rebrnika" (koša iz letev) listja za straniščni gnoj. Od naštetih del so bila nekatera obvezna pri vseh hišnih lastnikih, za druga, zlasti na polju in pri živini, pa nekateri gospodarji niso bili zahtevni. Po večini so najemniki radi pomagali gospodarju, saj so bili veseli, da sploh imajo stanovanje. Kadar so šli rudarji na delo na travnik, polje ali v gozd, so rekli, da gredo "na luftanje".

Gospodar je ob vselitvi najemniku določil prostor v kleti, prostor za drva in za sušenje perila ter se dogovoril o višini in terminu plačevanja najemnine. Določeno odvisnost najemnika od gospodarja kažejo tudi nekateri obrobni podatki kot npr. to, da so se najemnikovi otroci gospodarja bali, da se najemnik ni upal upirati pri opravljanju del za gospodarja, tudi če je sodil, da je tega dela preveč; ob plačevanju najemnine je bila navada, da je najemnik vselej sproti prosil za stanovanje še za naprej. Posamezni konkretni zgledi, ko je npr. najemnik dobil odpoved zato, ker je zastopal pravično stran ob prepiru med gospodarjem in drugo stranko, ali zato, ker je mladega gospodarja, trgovca, ko se je bil le-ta poročil in si z ženo ogledal gospodarsko poslopje, v katerem je bilo tudi stanovanje za najemniško družino, preveč po domače pozdravil — kažejo poudarjanje socialne razlike med lastnikom hiše in najemnikom.

Po starem, približno do konca 19. stol., so najemniki plačevali najemnino dvakrat letno po 20 do 24 kron, pozneje mesečno. Najemnina se je s povišanjem plač počasi dvigala in je okoli l. 1910 znašala 5 do 6 kron mesečno. Lastniku hiše, ki je imel po več stanovanj za oddajanje, je bila najemnina precejšen vir dohodka in ta

izračun je bistveno vplival na to, da so bile v Idriji enodružinske hiše skoraj izjemne.

Nekateri najemniki so se selili ponoči, da njihovo borno premoženje ni bilo tako izpostavljeno ogledom ljudi. Ohranil se je rek, ki pové, da je bila nekoč vežna omara s predali poglavitni kos pohištva in da visokih ali nizkih omar za obleko rudarske najemniške družine vse do preloma stoletja skoraj niso imele. Za tistega, ki se je pogosto selil, so namreč rekli: "Revež je, ker ima kar naprej 'marejno' na puklu." Premičnine so sicer prepeljali z ročnim vozom, navadno najprej postelje in slamnjače, ki so jih zvali skupaj. Posodo in drobnarije so nesli otroci. Spomini na selitve so starim idrijskim rudarjem do danes ostali boleča rana.

### Rudniška stanovanja

Pomanjkanje stanovanj in nizka stopnja stanovanjske ravni je bila vzrok, da se je uprava rudnika okoli l. 1870, potem ko je rudnik spet začel zviševati število zaposlenih, lotila načrtov za zidavo prvega rudniškega stanovanjskega bloka, med rudarji imenovanega "prhauz".<sup>20</sup> Rudniški arhitekt se je pri oblikovanju zunanosti nedvomno zgledoval po blokkih, ki so tedaj že stali v drugih rudarskih naseljih, pri razporeditvi prostorov pa se je omejil na najpreprostejšo varianto in na minimum, ki je bil tedaj splošno uveljavljen pri odmeri prostora za idrijsko rudarsko družino. L. 1872 je bil sezidan prvi tak blok z 12 stanovanji (na "Brusovšu", Rudarska ulica). Vsako stanovanje je imelo po dva prostora, kuhinjo in "hišo". Po dve družini sta imeli skupno stranišče, pralnica, postavljena na dvorišču, je bila skupna za vse, drvarnice so bile lesene, postavljene za blokom. Pritličje bloka je bilo zidano, nadstropje leseno in ometano. Kuhinja je bila razmeroma majhna (14 m<sup>2</sup>), soba je merila 20 m<sup>2</sup>. Na račun tanjših sten v nadstropju so ta stanovanja merila skoraj 4 m<sup>2</sup> več. Temu bloku so kasneje (pred l. 1882) dodali še dva prizidka; v enem je bilo 12, v drugem 14 stanovanj. Ta stanovanja imajo po 3 prostore (kuhinjo, "hišo" in "kamro"), vsako stanovanje obsega povprečno 40 do 43 m<sup>2</sup>.

Naslednji blok ("na Prejnuti", Tomšičeva ulica), zgrajen pred letom 1882, je imel stanovanja s tremi prostori, od katerih sta si prvi del ob hodniku, iz katerega so bili vhodi v stanovanja, delili kuhinja in kamra (vsaka po 10,5 m<sup>2</sup>), drugi del pa je zavzemala "hiša", velika 26 m<sup>2</sup>. Zaradi skupnega dimnika sta po dve kuhinji mejili, bili sta torej postavljeni na sredi stavbe in zato brez okna. V tem bloku je bilo 8 stanovanj. V naslednjih letih je rudnik zgradil skupno še 13 blokov s 163 stanovanji, in sicer: l. 1880 in 1900 3 stavbe za 22 družin ("na Prejnuti", Tomšičeva ul.) pred 1885 ena stavba za 5 družin ("Lenštat", Vodnikova ul.) Ta blok so l. 1933 podrli in nato na novo zgradili.

- L. 1890 1 stavba za 12 družin ("v Cegovnici", Partizanska ul.),
- l. 1898 1 stavba za 24 družin ("na Brusovšu", Ul. Kapetana Mihevca),
- pred 1900 1 stavba za 10 družin ("Pod gorami", Zupančičeva ul.),
- l. 1900 1 stavba za 16 družin ("V grapi", Henrika Freyerja ul.),
- l. 1900 in 1930 1 stavba za 17 družin ("na Prejnuti", Gradnikova ul.),
- l. 1904 1 stavba za 4 družine (v "Cegovnici", Partizanska ul. in

<sup>20</sup> iz nem. Berghaus



- 1 stavba za 8 družin, prav tam,
- l. 1904 4 stavbe po 2 stanovanji ("na Brusovšu", Rudarska ul.),
  - l. 1906 3 stavbe po 2 stanovanji ("na Brusovšu", Rudarska ul.),
  - l. 1906 1 stavba za 8 družin ("v Cegovnici", Partizanska ul.),
  - l. 1911 1 stavba za 8 družin ("Mali marof", Vojkova ul.),
  - l. 1926 2 stavbi po 2 stanovanji ("na Brusovšu", Rudarska ul.),
  - l. 1932 1 stavba za 2 družini ("na Brusovšu", Rudarska ul.),

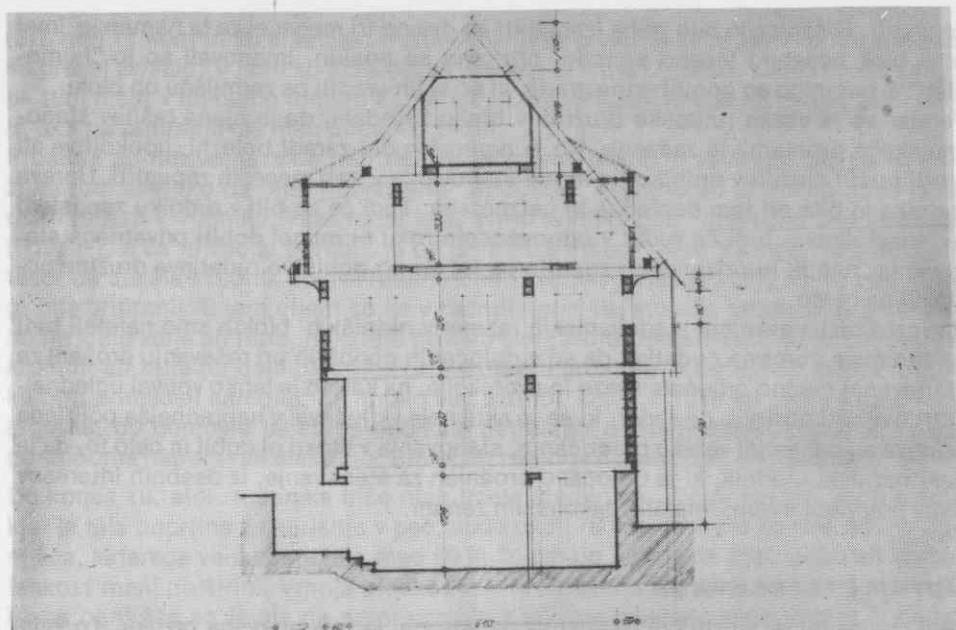
Vsa ta stanovanja so imela po 3 prostore: kuhinjo, večjo in manjšo sobo. Kvadratura vsakega stanovanja se giblje med 36 in 50 m<sup>2</sup>; največ jih je po 42 do 44 m<sup>2</sup>. Osemdesetletni Idrijčan, upokojeni rudar,<sup>21</sup> se natanko spominja družin, ki so l. 1902 živele v 12-družinskem bloku na Brusovšu (Rudarska ul.). To je prvi rudniški blok, ki je imel stanovanja z dvema prostoroma, kuhinjo in "hišo". Ne bo odveč, če te družine naštejemo; potrjujejo nam manj konkretne podatke, ki smo jih dobili tudi za druge bloke. V omenjenem bloku na Brusovšu so tedaj stanovali:

1. 10 članska družina Krašna (rudniški kovač, priseljen iz Vipave): starša, 5 sinov in 3 hčere
2. 4 članska družina Krivic (rudar, Idrijčan): starša, 1 sin, 1 hči
3. 6 članska družina Kržišnik (rudar, Idrijčan): starša, 4 sinovi
4. 9 članska družina Ašaher (rudar, Idrijčan): starša, 3 sinovi in 4 hčere
5. 6 članska družina Štrumpfel (rudar, Idrijčan): starša, 3 sinovi, 1 hči
6. 6 članska družina Novak (rudar, priseljen z Dolenjskega): starša, 1 sin, 3 hčere
7. 6 članska družina Jazbar (rudar, Idrijčan): starša, 2 sinova, 2 hčeri
8. 9 članska družina Knap (rudar, Idrijčan): starša, 3 sinovi, 4 hčere
9. 8 članska družina Koler (rudar, Idrijčan): starša, 4 sinovi, 2 hčeri
10. 8 članska družina Jereb (rudar, Idrijčan): starša, 2 sinova, 4 hčere
11. 6 članska družina Peternel (rudar, Idrijčan): starša, 2 sinova, 2 hčeri
12. 7 članska družina Rupnik (rudar, Idrijčan): starša, 3 sinovi, 2 hčeri

Gornji seznam stanovalcev je dovolj zgovoren dokaz, da so rudniški stanovanjski bloki sicer omilili stanovanjsko stisko, hkrati pa so jo v novi obliki še pospeševali. Prednost pri dodelitvi rudniških stanovanj so namreč imele družine z velikim številom otrok,<sup>22</sup> za katere pa so bila rudniška stanovanja znatno premajhna. Kljub temu, da stanovanja v rudniških blokkih po velikosti še zdaleč niso ustrezala najemnikom in da so bila v pritličju tudi vlažna, pa se je rudar, ki se mu je posrečilo dobiti to stanovanje, dobesečno oddahnil. Največja pridobitev je bila to, da ni več občutil odvisnosti od gospodarja, da je odpadla pomoč pri delu in da je bilo stanovanje v bloku navadno tudi boljše od stanovanja v zasebnih hišah. Pri čiščenju stranišča sta se stranki menjavali, tudi pri čiščenju veže, stopnic in greznice so

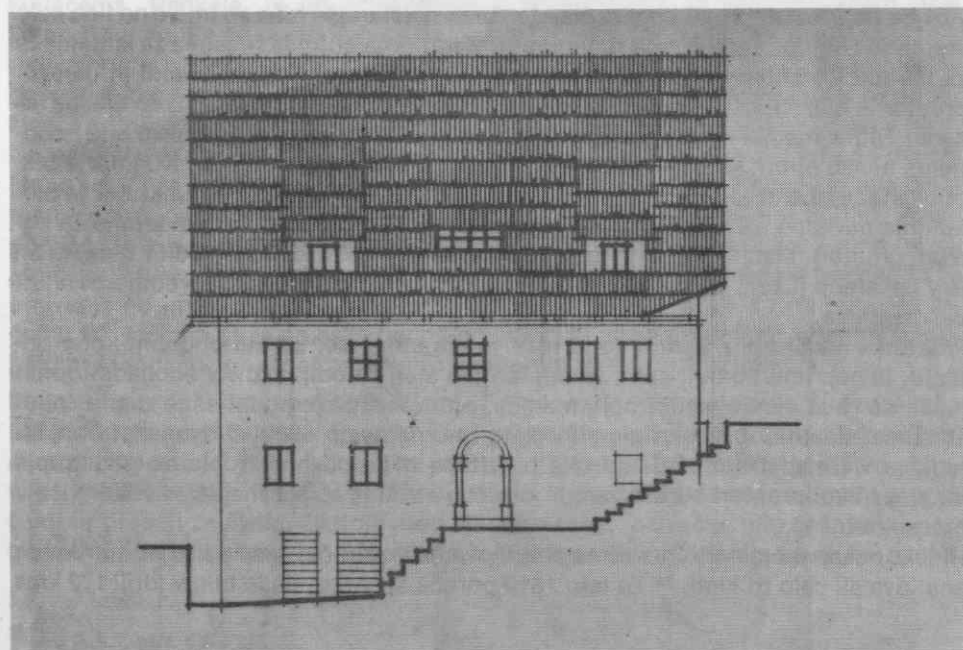
<sup>21</sup> Jereb Anton, roj. 1895, Kapetana Mihevca 18

<sup>22</sup> I. Mohorič (nav. delo str. 266) poroča, da so stalni delavci po osmih letih dobivali tudi žito in drva in — če so imeli najmanj štiri otroke — tudi stanovanje v rudniški hiši. Zato so mnogi imeli še četrtega otroka samo zato, da bi bili deležni te ugodnosti.



Prečni prerez

Značilna rudarska večstanovjska hiša, Idrija, Mohoričeva ul. 1



Vhodna fasada

se vrstili. Greznice je bilo treba izprazniti na dva do tri mesece; za ta namen je imel vsak blok posebno leseno posodo, pritrjeno na nosilih. Imenovali so jo "fajmošter". Z gnojnico so gnojili vrtno grede, ki so si jih uredili na zemljišču ob bloku. Vendar se je vsaka rudarska družina v bloku zavedala, da je njena rešitev stanovanjskega problema le začasna. Ko je namreč rudar zaradi bolezni, upokojitve ali smrti pustil službo v rudniku, je moral stanovanje v treh mesecih zapustiti. Uprava rudnika je bila pri tem dosledna in neizprosna. Tudi če so bili v rudniku zaposleni rudarjevi sinovi, tudi če rudar v odpovednem roku ni mogel dobiti privatnega stanovanja, rudnik ni prizanesel; zgodilo se je, da so pohištvo rudarjeve družine postavili na cesto.

V zvezi z raziskovanjem stanovanjskih razmer v rudniških blokih smo naleteli tudi na zanimive obrobne podatke: da so v določenih obdobjih pri reševanju prošenj za stanovanje močno odločale zveze in protekcija, na katero je lahko vplival uglednejši trgovec ali obrtnik, da rudar, ki se je aktivneje vključeval v naprednejša politična društva ali odklanjal versko prepričanje, stanovanja v bloku ni dobil in celo to, da je neki rudniški uradnik, ki je odločal o prošnjah za stanovanje, iz osebnih interesov dajal prednost lepim, mlajšim zakonskim ženam.

### Oprema stanovanj

Med stanovanjem v pritličju in onem v nadstropju je bila bistvena razlika. To velja tudi za rudniške bloke. Vkop hiše v bregovit teren in slaba ali sploh nikakršna izolacija je bila vzrok, da so bila prizemna stanovanja po večini vlažna in je bil zato v veži na tleh "eštrh"<sup>23</sup> ali opeka. Najslabše in najstarejše hiše so imele na tleh celo steptano zemljo. Veža je bila prehodni prostor, črna kuhinja je rabila za kuhanje in za prehod do shrambe, priročne drvarnice in stranišča. Dnevni bivalni in delovni prostor je bila "hiša", v kateri so nekateri člani družine tudi spali. Tu so bila tla lesena. Tudi v manjši kamri, prostoru za spanje, je bil lesen pod. Stene so bile pobeljene, enako strop, ki je bil lesen, ponekod ometan, drugje tudi ne. Kuhinja je bila obokana, v oboku je bila odprtina, skozi katero je dim vleklo v dimnik. Ker je bila kuhinja navadno na severni strani in je imela le majhno okno, je bila temnejša kot drugi prostori. Manjši predprostor v obliki kratkega hodnika, ki je vodil v hlev, je bil le v nekaterih hišah. Ta prostor je rabil za shrambo manj rabljenih predmetov ali za del drvarnice.

Prostori v nadstropju, kamor so iz veže vodile stopnice, so bili podobni kot v pritličju, le neprimerno bolj suhi, zaradi tanjših sten pa bolj mrzli. V enonadstropnih hišah so bila okna v nadstropju manjša, predvsem pa je podstrešna kamra "podstražnca" često dobila okroglo ali oglato lino namesto okna. V dvonadstropni ali redkeje v trinadstropni hiši so bila prav tako okna od nadstropja do nadstropja manjša. Tudi prostori so bili zaradi strešne strmine toliko manjši, kolikor više v hiši so bili.

Hiše z nekaj več zemlje niso imele stanovanja v pritličju, pač pa je bil tu hlev in ena, dve ali celo tri kleti.<sup>24</sup> Za leto 1810 poroča M. Arko, da je bilo v Idriji 172 krav

<sup>23</sup> tla, obložena s ploščatimi kamni

<sup>24</sup> F. Stele (Božidar Jakac, Ljubljana 1968, str. 11) poroča, da si je slikar B. Jakac priredil atelje v kleti Krapševe hiše, ki je služila pol za delavnico, pol za svinjak.

(375 hiš) 11 konj in 20 prašičev.<sup>25</sup> Število krav in prašičev se je proti koncu stoletja še precej zvišalo. V kleti so shranjevali poljske in vrtno pridelke, kisko repo in zelje, pa tudi mast v lončenih loncih. Zanimivo je, da Idričani nekoč kleti niso zaklepali in tudi na zapiranje hiš niso posebno pazili.

Prostore so razsvetljevali s petrolejkami ("petroleukami"), za krajši čas pa so prižgali tudi svetilko na olje, imenovano "ripsovka", kakršno so približno do l. 1910 rabili rudarji v rudniku. Vsak rudar je za svojo svetilko dobil mesečno 3-4 litre olja ("ripsa"), a če ni vsega porabil, je bil prihranek njegov. Med seboj so si pomagali tako, da sta šla v rudnik po dva rudarja z eno svetilko in je tako zdaj eden, zdaj drugi olje prihranil. S tem oljem so še v zadnjih letih 19. stoletja gospodinje v sili zabelile kisko zelje ali repo, nekatere pa celo cvrle krofe, zamenjavali so ga s kmeti za krompir ali zelje ter deloma doma razsvetljevali prostore. Kasneje so baje v rudniku olju primešali karbolej, da ni bilo več užitno. Okoli l. 1910 so prišle v rabo karbidovke, po domovih pa so se obdržale petrolejke do italijanske okupacije, ki so postopoma napeljevali elektriko. Starejših načinov razsvetljave ne pomnijo.

Do konca 19. stol. rudarske hiše niso imele štedilnika. V črni kuhinji je ob steni, kjer je bila odprtina za kurjenje v peč, stalo okoli 75 cm visoko iz kamna zidano ognjišče, katerega velikost je bila med 50 in 70 cm po dolžini in prav toliko ali le malenkost manj po širini. Vrhnja ploskev je bila obložena z opeko. Nekatera izpopolnjena ognjišča so imela na sredi vgrajeno železno rešetko, skozi katero je padal pepel pod ognjišče. Hiše, ki so imele po dvoje stanovanj v vsaki etaži, so imele navadno tudi po dvoje ognjišč v eni kuhinji, nekatere pa tudi eno ognjišče z dvema kuriščema. Redkeje, le pri priseljencih s Primorskega, je nad ognjiščem visel kotel. Gospodinje so poleti kuhale na ognjišču, pozimi v peči. Peč navadno ni bila velika; komaj za 3 do 4 hlebe kruha. Za kurjenje in kuhanje v peči so imele običajne gospodinjske priprave: burklje, lopar, omelo ("uadla"),<sup>26</sup> ponekod pa še pihalnik, klešče za prijemanje gorečih drv in zglavnik ("hlapec") za polaganje polen v peči. Na ognjišču so kuhale na železnem trinožniku ("trifezn"). Z burkljami so devale lonce v peč; če je bil lonec težak, so burklje naslonile na valj. Posoda je bila deloma lončena, deloma iz litega železa. Pohištva v črni kuhinji skoraj ni bilo. Poleg ognjišča je stal le stol ali klop s škafofom vode, ponekod na tleh čeber z vodo, nizek stolček ("prukca") in kvečjemu še manjša stara miza. Za pomivanje posode in za umivanje so imeli stružene posode, imenovane "štesli"; stale so na tleh. Na začetku 20. stoletja se je pojavila bela štedilniška kuhinja z manjšim zidanim štedilnikom. Mnogi so ognjišče zamenjali s kupljenim železnim štedilnikom.

Idrijske neveste — mimo redkih izjem — ob poroki niso imele bale.<sup>27</sup> Posteljo je navadno preskrbel ženin, a še ta v največ primerih ni bila nova. Dobil jo je po očetu ali starem očetu ali pa jo je kupil pri mizarju, ki je staro odkupljeno pohištvo obnovil in prodal naprej. Nevesta je imela skrinjo in kvečjemu še vežno omaro s policami in predali za živila. Skrinje niso bile okrašene; največ je bilo češnjevih, premožnejši so imeli hrastove, revnejši pa iz mehkega lesa. Ohranile so se do danes.

<sup>25</sup> M. Arko, nav. delo str. 42

<sup>26</sup> navadno iz kljastega lisičjaka (*Iycopodium clavatum*)

<sup>27</sup> "Bala" je v Idriji pomenila predvsem posteljno perilo, namizne in druge prte, pa tudi klekljane čipke, ki si jih je pripravila nevesta ali jih je dobila v dar od prijateljic.

Visoke omare za obleko in nizke omare s predali za perilo ("šublatkostn") so postopno uvajali ob koncu preteklega stoletja, največ pa šele v prvem in drugem desetletju našega stoletja. Mnoge družine so imele samo po eno teh omar. Tudi prve kuhinjske dvodelne omare so prišle v modo šele po prvi svetovni vojni. Poleg mize in nekaj stolov so v mnogih stanovanjih imeli še "kanape",<sup>28</sup> ki je v Idriji ob koncu 19. stol. pa tudi kasneje veljal za boljši kos pohištva. Imeti "kanape", je bil pravcati modni pojav. To je bila pravzaprav klop z naslonjalom zadaj in ob straneh. Postavljen k steni za mizo je bil posebno prikladen za manjše otroke, ker so bili tu boljše zavarovani kot če bi sedeli na stoli. Ta kos pohištva so rudarji prevzeli od vodilnih rudniških uslužbencev in trgovcev, ki so na prehodu stoletja ali že preje "kanape" odlagali kot zastarel kos pohištva. Mnogi rudarji oziroma njihove žene so si "kanape" prislužile z delom pri uglednejših družinah, nekateri pa so ga v preprostejši obliki dali v delo mizarju.

Od manjših značilnih kosov pohištva naj omenimo še sklednik, ki ga je že zgodaj (ob koncu 19. stol.) zamenjala "stalaža" (stoječa polica), prekrita z zaveso iz pisanega blaga, dalje "mendrgo" za mesenje kruha, ki je ponekod imela obliko mize s pokrovom, drugje pa je bil to le nekakšen zaboj, preprosto izdelano, neokrašeno zibko, nečke za čiščenje žita in kopanje dojenčka ter "ladlc", predal kot ležišče za otroke, čez dan skrit pod posteljo.

Ob vprašanju postelj in drugih ležišč se kaže posebej ustaviti. Pogosti so podatki, da je deset, dvanajst ali veččlanska družina imela dve, kvečjemu tri postelje, in da so si po eno, dve ali celo tri postelje omislili šele ob preselitvi v rudniški blok. Stanovanja v privatnih hišah so bila največkrat premajhna, da bi lahko imeli več postelj, tudi če bi si jih lahko preskrbeli. Postelje so bile iz mehkega lesa in pleškane, v boljših družinah pa so imeli češnjeve in politirane. Zakonca sta po starem imela eno posteljo. Ko je prvi otrok moral iz zibke, so kupili ali dali v delo še eno posteljo. Tedaj je oče spal v eni postelji, mati in otrok pa v drugi. Če je bila v družini še tretja postelja, sta v njej spala najmanj dva otroka.

V anketi smo posebej postavili tudi vprašanje: "Kje so spali člani družine, ki niso imeli svoje postelje?" Dobili smo vrsto takšnihle odgovorov: v zibki, novorojenček v nečkih, po dva, trije ali celo štirje otroci v eni postelji, v "ladlcu" na kolescih ali brez njih, na "kanapeju", na skrinji, na klopi, na stoli, pozimi pod pečjo, na tleh, na slamnjači na podstrešju, na pogradu v drvarnici,<sup>29</sup> na zasilni raztegljivi postelji, pod posteljo, v kotu na cunjah, na skednju, v senu, v hlevu. Ti odgovori so najzgovornejši pokazatelji izredno nizke stanovanjske kulture. Povezani s higienskimi razmerami odpirajo novo vprašanje — vprašanje bolezni in umrljivosti.

V zvezi s posteljno opremo smo zvedeli, da so okoliški kmetje na dan sv. Terezije (15. oktobra) pripeljali v Idrijo v rjuhe povezano koruzno ličkanje ("amajke") in ga prodajali po pol krone za rjuho. Za eno posteljo je bila potrebna ena rjuha ličkanja; menjali so ga na eno ali dve leti. Z ličkanjem so bile napolnjene tudi vse slamnjače ("amajšnce"), ki so jih zvečer položili na tla ali kamorkoli drugam. V zgornjih blazinah in v slamnjačah v zibki so imeli ovsene pleve. Platnene rjuhe so nosile po

<sup>28</sup> canapee — meščanski kos pohištva v času bidermajerja

<sup>29</sup> Pograd v drvarnici so si poleti napravili nekateri doraščajoči fantje, katerih družine so stanovale v rudniških blokih.





Rudarska hiša (Likarjeva), Platiševa 11, fotoarhiv Slovenskega etnografskega muzeja, 1975

hišah Škofjeločanke in jih prodajale na obročno odplačevanje. Rudarji pa so si še proti koncu 19. stol. pomagali tudi z rudniškimi izrabljenimi in odvrženimi vrvmi. Le-te so doma razcefrali, predivo znova spredli in nesli k tkalcu. Te rjuhe so bile zelo trde; rekli so jim "štrikove" rjuhe. Odeje in prešite odeje so kupovali v trgovini in jih uporabljali še dolgo, ko so bile strgane, zakrpane in tudi umazane. Mnogi rudarji so z delom na kmetijah prislužili platnene rjuhe.

Tudi pri razmestitvi notranje stanovanjske opreme najdemo v Idriji specifičnosti, ki jih drugod v Sloveniji doslej nismo našli. Razporeditev pohištva se loči predvsem po tem, da v "hiši" okoli peči Idrijčani praviloma niso imeli klopi in da miza ni stala v nasprotnem kotu od peči. Ob vhodu v "hišo" je za vrati ob peči navadno stal stol, namenjen predvsem obiskovalcu. Ob jedi so seveda ta stol prenesli k mizi. Ob drugi strani peči je stala skrinja, v kateri je bila bodisi boljša obleka bodisi rjuhe in drugo perilo, ponekod tudi knjige. Nekateri rudarji so si skrinjo ali spodnji del nizke omare lastili samo zase. Skrinja je podnevi rabila za sedenje, ponoči pa za spanje enega od otrok. Miza je stala v drugem delu prostora nasproti vrat, ponekod ob steni, drugje ne. "Kanape" smo kot posebnost rudarskih stanovanj že omenili. Stal je ob mizi, kjer je bilo tudi nekaj stolov. V velikih družinah ob jedi pri mizi ni bilo prostora za vse. Gospodinja je jedla v kuhinji, sede na prukci, večji otroci tudi sede na skrinji. V enem ali v dveh kotih je v "hiši" stala postelja, v drugem kotu pa nizka ali visoka omara, če so jo imeli. Dokler teh omar ni bilo, je obleka visela na žeblih in kljukah v "hiši" in še več v kamri. V "podstražncih" je bil navadno obešalnik s kljukami po vsej dolžini stene. Kamre so bile navadno majhne. Tu je stala ena ali dve postelji, kolovrat in morda še ena starejša skrinja. Ob vhodu v "hišo" je

ponekod visel rožni venec in kropilček, ob vratih v kamro pa je bila ura. V dvoce-  
ličnih stanovanjih je bila domala vsa oprema v "hiši".

Po preselitvi v rudniški stanovanjski blok so si rudarske družine bolj prizadevale iz-  
popolniti svoj inventar. Tu je bila kuhinja z zidanim štedilnikom dnevni bivalni  
prostor. V njej je blizu štedilnika navadno stala manjša delovna miza za gospodi-  
njo, ob oknu pa večja miza za jed. "Kanape" ob mizi so obdržali. V kuhinji je na-  
vadno stala tudi postelja, stoječa polica za posodo, tu in tam tudi manjša skrinja.  
Jedilna omara s predali je po starem stala v veži pred vrati v stanovanje. V večji  
sobi, "hiši", sta stali zakonski postelji skupaj, tudi če nista bili enaki. Na teh sta  
spala zakonca in vsaj en otrok. Ob krušni peči je tudi tu stala skrinja. Ob steni in v  
kotu je stala še ena ali dve postelji, ob oknu je bila manjša miza s stoli. Nizke in  
visoke omare so si postopoma preskrbeli šele v letih pred prvo svetovno vojno. Do  
l. 1910 sta v že omenjenem 12-družinskem bloku na Brusovšu imeli nizko omaro s  
predali za obleko in perilo samo dve družini, visoke omare pa še ni bilo v nobenem  
stanovanju. V manjši sobi ("kamri") so v blokih stale navadno samo postelje. V teh  
stanovanjih se je razmerje postelj in število ljudi počasi izenačevalo, vendar se je  
dokončno izenačilo šele po drugi svetovni vojni. V družinah današnjih rudarjev-  
upokojenecv je imelo svojo posteljo okoli 65 odst. ljudi, v generaciji dedov pa manj  
kot 40 odst.

V lesenih drvarnicah, postavljenih za bloki, so rudarji radi redili kokoši, zajce ali  
koze, marsikdo pa je imel prašiča in izjemoma celo kravo, dasiravno uprava rudni-  
ka tega ni dovoljevala.

Okraševanju stanovanjskih prostorov tako v privatnih hišah kot tudi v blokih niso  
posvečali kdo ve kake pozornosti. Največji poudarek so dajali predmetom, postav-  
ljenim na nizko omaro za perilo in obleko. Tu je navadno stal "šturc", to je križ s  
križanim ali Marijin kip pod steklom. Okoli tega so po poroki dali poročni šopek in  
venec iz suhega cvetja. Ponekod je tu stalo tudi manjše namizno pregibno ogleda-  
lo, svečniki, okrasne posodice in podobno. O božiču so na to omaro postavili jasli-  
ce. Na stenah v "hiši" so visele nabožne reprodukcije in družinske fotografije. Pri-  
ljubljeni so bili rezljani okviri. Ob beljenju sten so v desetletju pred prvo svetovno  
vojno prišli v modo barvni stenski vzorci, napravljeni s šablonami, ki so si jih med  
seboj izposojevali. Mnogi so ob tej priložnosti prav tako s šablonami naslikali  
večbarvni venec na sredi stropa.

Proti koncu 19. stoletja se je v Idriji zelo razvil lov. Spočetka je bil to privilegij višjih  
slojev, kmalu pa se je svobodneje razširil tudi med rudarji. V stanovanjih rudarjev-  
lovcev se je začelo pojavljati na stenah rogovje ter nagačene živali: orli, šoje, sove  
uharice, čuki, ponekod tudi bela ali pisana podlasica in veverica. Nekaj časa je bila  
to modna novost in velik ponos rudarjev. V hišah, kjer so bila dekleta, so na oknih  
gojili nageljne, roženkravt, rožmarin, fuksije in belagonije.

Ob posebnih priložnostih, kot je bila npr. poroka ali smrt, so hišo izpraznili. Ob po-  
roki so si mize in stole izposodili, ob smrti pa so na sredo sobe postavili mrliški  
oder, ob stene pa klopi in stole. Ob pogrebih kakor tudi ob porodu in bolezni so si  
sosedje med seboj zelo pomagali. Pomoči je bil enako deležen gospodar kot na-  
jemnik. Tudi različna politična in verska prepričanja praviloma na to niso vplivala.  
Družabnost in medsebojno obiskovanje je bilo do prve svetovne vojne mnogo bolj  
razvito kot kdajkoli pozneje. Prijatelji in znanci, zlasti pa sosedje, so imeli stike ob  
večjih delih (selitev, beljenje stanovanj, žaganje drv); po delu so radi popili nekaj

kozarcev, radi pa so se med seboj obiskovali tudi brez posebnega razloga. Pritegovale so jih igre, med katerimi je bila najbolj priljubljena domina in tombola, pa tudi kvartali so radi. Okoli božiča se je v nekaterih hišah že v mraku zbralo tudi po 20 sosedov in prijateljev. Gospodinja je na tla natresla žaganja, da pod ni bil preveč namočen od snega in blata. Ker ni bilo dovolj stolov, so stali okoli skrinje in peči ter okoli nizke omare, se pogovarjali in igrali v skupinah. Včasih so se razšli šele po polnoči. Ženske so se zbirale ob klekljanju. Ker so delale pozno v noč, so s tem, ko so se zbrale zdaj v eni, zdaj v drugi hiši, prihranile petrolej. Posedle so okoli mize, petrolejko pa postavile na lesen podstavek sredi mize.

Vzdrževanju in čiščenju stanovanj so do konca 19. stoletja posvečali manj pozornosti kot pozneje. Belili so vsakih nekaj let, lesena tla so ribali enkrat do dvakrat na mesec, mnogi pa le za največje praznike, ker so stari trdili, da se z močenjem uničujejo deske. Ob ribanju so namesto krp vedno uporabljali žaganje, ki so ga potresli po mokrih tleh in nato pometli.<sup>30</sup> Špranje med deskami so bile polne žaganja; tu so se redile bolhe. V stanovanjih, kjer si niso posebno prizadevali, da bi vzdrževali vsaj osnovno čistočo, so bile v nadlego tudi stenice in ponekod celo uši. Skoraj v vsaki hiši, ki je imela ognjišče, so bili ščurki. Zanesli so jih celo v nova stanovanja v bloke. Ščurke so pobijali s copatami potem, ko so zvečer za krajši čas napravili temo, nato pa spet prižgali luč. Nekateri so jih lovili tako, da so v umivalno skledo nalili milnico, ob rob skleda pa prislonili palčke, po katerih so ščurki plezali in nato padli v milnico. Drugi so v kote in pod ognjišče natresli karbida. Z vztrajnim preganjanjem in s tem, da so dobro zaprli vso hrano, so jih počasi uničili.

Posteljne rjuhe so prali enkrat mesečno. Za prve dni po tem, ko je ta ali ona gospodinja premenjala rjuhe na moževi postelji, je spodnjo rjuho pregrnila še s stariimi pisanimi cunjami ali oprano vrečevino, kajti rudarji so se vračali z dela zelo umazani. Umivali so se dnevno le do pasu, enkrat ali dvakrat tedensko pa so si umili tudi noge.

Ni se čuditi, da so se širile nalezljive bolezni in da je bila umrljivost še na začetku 20. stoletja povprečno štirikrat večja kot danes. Za l. 1812 poroča Arko,<sup>31</sup> da je umrlo 240 ljudi, povprečno torej 20 vsak mesec. Okoli l. 1900 je umrlo povprečno celo do 24 ljudi; danes jih umrje 6. Posamezna konkretna poročila, da je npr. v neki družini med leti 1907 in 1913 umrlo za TBC kar 5 sester v starosti med 5 in 18 leti<sup>32</sup> ali da so v drugi družini od petih otrok, rojenih v izredno vlažnem stanovanju, umrli trije, vsi drugi člani družine pa so zboleli na očeh ali, kar ni bilo tako poredko, da je mati od izčrpanosti in podhranjenosti umrla na porodu — so poleg drugih razlogov zgovorna dokazila tudi o neurejenih, nezdravih in neprimernih stanovanjskih razmerah.

Vendar za stanje, kakršno je bilo, ne gre pripisovati vse krivde rudarjem ali njihovim ženam. Res je, da je bilo v opisanih razmerah zelo težko vzdrževati čistočo, res

<sup>30</sup> 80 letni Anton Jereb se spominja, da je kot deček v letih pred prvo svetovno vojno hodil z vrečo k žagarju po žaganje. Žagarju je dal 2 solda, od žensk, ki niso imele otrok, da bi šli po žaganje sami, pa je za vrečo žaganja dobil 3 ali 4 solde.

<sup>31</sup> M. Arko, nav. delo str. 50

<sup>32</sup> povedal Anton Troha, Platiševa 17

pa je tudi, da si je večina gospodinj prizadevala storiti največ, kar je mogla, da je ublažila težke stanovanjske pa tudi higienske razmere. Idrijčanke so na splošno veljale za pridne, varčne in snažne gospodinje.

### Ptiči s stanovalci

Pripovedi v ljudskem izročilu, da je nekoč vsak rudar redil v kletkah v stanovanju ptiče, so le deloma točne. Anketa je pokazala, da je od 33 rudarjev v generaciji dedov današnjih upokojencev redilo ptiče 10 rudarjev, v generaciji očetov pa jih je bilo od 64 27 takih, ki so imeli kletke s ptiči. Od 95 današnjih upokojenih rudarjev jih je redilo ptiče 18, danes pa so od teh le še trije. Ti številčni podatki bi se pri večjem številu anketiranih procentualno verjetno povišali, kajti ob zbiranju izven ankete smo povsod dobivali podatke, da so bili nekoč redki tisti rudarji, ki niso imeli ptičev. Vzrokov za ta pojav ljudsko izročilo ne pozna. Pravijo, da so ptiči delali družbo in da so bili tisti, ki so lepo peli, rudarjev ponos. Pogovori o ptičih so bili najbolj priljubljena tema ob srečevanju rudarjev. Ptiči so bili vzroki za obiske, bili so predmet zamenjav in nakupov, celo predmet ljubosumja, če so enemu rudarju lepše peli kot drugemu. Najbolj ponosni so bili na udomačene slavčke.

Lovili so jih na limanice kljub temu, da je bilo to prepovedano in da so ptičarje preganjali orožniki. Prostor, kjer so nastavljali limanice, so imenovali "štant". Pred prvo svetovno vojno so hodili po slavce v okolico Ajdovščine ali jih pričakali doma ob Idrjici. Znano je bilo lovišče Pringelj, kjer so lovili največ krumpeže, gringlne in gimplne.<sup>33</sup> Najugodnejši čas za lov je bil v pozni jeseni (od konca septembra do hujšega mraza v novembru). Limanice so pripravljali iz posušenih brezovih vejic in lima, ki so ga kuhali iz plodov bele omele. Oboje so zavili v zajčjo kožo, ki ne propušča lima. Na mesto, kjer so se zbirali ptiči, so že v jutranji temi zapičili v zemljo leskovo palico, vanjo nasadili majhne zelene hrastove vejice, med katere so nataknilo limanice. S seboj je ptičar vzel še ptičnico s ptičem, ki je s petjem privabljal druge ptiče. To je postavil blizu nastavljenih limanic, sam pa se je skrtil in čakal, da so ptiči sedli na nastavo. Potem je samice izpustil, ker ne pojejo, samcem pa je z bencinom ali s pepelom očistil noge in perje ter jih odnesel domov.

Rudarji delijo ptiče v mehke in trde. Trdi so tisti, ki jedo semena, mehki pa tisti, ki jedo črve, mravljinčja jajca in kuhano meso. Za trde ptiče so nabirali solatno in radičevo seme in seme plevela med krompirjem, seme sončnic, konoplje in repice. Za vsako vrsto ptičev so vedeli, kaj imajo rajši; nekaj ptičev, npr. ščinkavec in sinica, sodi napol med trde, napol med mehke ptiče.

Seznam ptičev, ki so jih redili, pove, da je bila ptičjereja v Idrjici res razvita. Od trdih ptičev so lovili: liščke ("štiglice"), kaline ("gimplne"), repnike ("šusfogle"), čizke ("cajzice"), zelence ("velike grinlce"), grilčke ("male grinlce"), rdeče, zelene in rumene krivokljune ("krumpeže"), ščinkovce, kanarčke, sinice in luskovce. Od mehkih ptičev so imeli: taščice ("šmarnca" ali "cek"), slavčke ("nahtigale"), črnoglavce ("švarcplatinne"), penice ("piskačivke"), kraljičke ("stržke"), pogorelčke treh vrst ("lipke"), kose, drozge, velike in male škrjančke in še nekatere. Ptiči so bili v kletkah, ki so jih nekateri rudarji sami izdelali, drugi so jih kupili. Vsak ptič je imel

<sup>33</sup> V. Bratina, Sem in tja po Idrjici in okoli nje, Slovenec št. 108, od 12. 5. 1938

svojo kletko, le kanarčki so bili skupaj v eni kletki. Najbolj vneti ptičarji so imeli do 40 kletk. Anketa je pokazala, da je bilo od tistih, ki so imeli ptiče, približno ena tretjina takih, ki so redili več kot 5 ptičev. Ptičnice so bile sestavni del notranje hišne opreme. O tem, koliko ptičev bo v stanovanju in kje bodo nameščeni, je odločal izključno rudar. Tudi skrb za hrano je bila rudarjeva; otroci so smeli kvečjemu premenjati vodo. Kletke s ptiči so visele v "hiši" po stenah, stale so med okni, na nizki omari, poleti na peči ali pod pečjo in na tleh. Tu in tam ptiči niso bili v kletkah, ampak so prosto letali po "hiši". Pod pečjo so imeli postavljeno majhno smrečico; na njej so čepeli ponoči. Ptiček "cek" (taščica) je s prirezanimi perutmi marsikje prosto letal po prostoru zato, da je pobiral bolhe. Rudar je ptičem vsak dan izpihoval seme in s tem ločil pleve od še užitnega semena. Nekateri rudarji so to zlasti pozimi opravili kar v hiši in jih ni motilo, če so s tem smetili in kadili prostor. Zarod črvov za ptiče je rudar dobil v mlinu, nato pa jih je redil sam, največkrat v loncu ali zaboječku pod pečjo. Star lončen lonec je napolnil z otrobi, vanje vtaknil staro kost, površino pa prekril z mokro krpo, ki je prej rabila za pomivanje posode. Če je kateri od ptičev poginil, ga je zakopal v otrobe. Od časa do časa je otrobe poškopil, vrgel vanje kruhove drobtine ali ščepec sesekljane kuhane govedine. Če se črvi niso dovolj naglo množili, je pod mokro krpo naložil jabolčne ali limonine lupine in jih s tem privabljal iz otrobov. Vsaka mehka ptica je dobila na dan po tri črve. Poleg črvov pa je ptič dobil še drugo hrano: poleti sveža, pozimi suha mravljinčja jajca ali sesekljano govedino, včasih pomešano s koruzno moko in naribanim korenjem. Pri rudarjih, ki so imeli po 20 ali več ptičev, se je neredko zgodilo, da je bilo skoraj vse meso, skuhan v juhi za nedeljsko kosilo, namenjeno samo ptičem.

Zanimivi so podatki, kako so rudarji nabirali mravljinčja jajca. V ta namen so ob potoku skopali plitvo jamo, okoli te so nasuli v vreči prinešeno mravljišče ter oboje obdali z jarkom, ki so vanj speljali vodo. Srednji poglobljen prostor so prekrili z lapuhovim listom, podprtim s paličicami. V nekaj urah so mravlje same znosile vsa jajčeca pod lapuhov list. Rudar je jajčeca pobral v platneno vrečico ter jih nekaj posušil, druga pa sveža dal ptičem.

Reja ptičev je največkrat prešla od očeta na sina. Če je bil oče ptičar, je bil ptičar tudi vsaj eden od sinov. Tesno stanovanje ni bila ovira za rejo ptičev, prav tako jih niso motile še poslabšane higienske prilike. Pravijo, da bi rudar, ki je svoje ptice vzljubil in bil prepričan, da se znajo pogovarjati z njim, odstopil svojo posteljo in svojo hrano, če bi bilo treba. Marsikateri rudar je svojega priljubljenega ptiča pevca dal nagačiti in ga imel na židu ne toliko v okras kot v spomin.

## Zaključek

Vzroke za opisano stanje stanovanjskih razmer rudarskih družin v Idriji ob koncu preteklega stoletja tja do italijanske okupacije moremo pojasnjevati z več zornih kotov. Nedvomno je nizko raven stanovanjske kulture v veliki meri povzročala stanovanjska stiska. Ta ni bila le posledica nesorazmerja med občasnim zviševanjem števila zaposlenih v rudniku in zviševanjem števila razpoložljivih hiš in stanovanj, pač pa je k temu pripomoglo tudi obratno stanje: upad števila zaposlenih, ki je



povzročil brezposelnost<sup>34</sup> in zmanjševal možnosti, da bi idrijski rudarji lahko postavili več stanovanjskih hiš.

Za poznejša obdobja (konec 17. in 18. stol.) so znani ukazi o izgonu brezposelnih iz Idrije,<sup>35</sup> dalje zdravniška in druga poročila, ki govore o bedi rudarjev vse 18. in 19. stoletje, poročila o deputacijah rudarjev k vodstvu rudnika in tudi do višjih oblasti, poročila o prošnjah in interpelacijah o socialnih razmerah idrijskih rudarjev,<sup>36</sup> kar vse dokazuje, da je do stanja na prelomu stoletja privedla prejšnja revščina rudarjev, pa tudi ustaljena nizka stanovanjska raven drugih slojev, predvsem bajtarjev, iz katerih je izhajal velik del rudarjev.

Težko in nezdravo delo v rudniku je rudarje sililo v obrambo; dnevno so pili "geruš", tj. nekakšen pelinkovec, pripravljen iz špirta, vode in pelina. Navajenost na alkohol jih je vodila tudi v gostilne, kjer so prenekateri pustili že prve dni po izplačilu zaslužka del svoje plače. Po ustnih virih je bilo v Idriji pred prvo svetovno vojno nad 30 gostiln; ko je bila "dnarska", dan izplačila, (18. v mesecu), so bile baje vse gostilne polne. Znani so primeri pravega bogatenja nekaterih gostilničarjev, ki so si z zaslužkom nakupili gozdove in druge nepremičnine. Čeprav pri rudarjih navadno ni šlo za pravo pijančevanje, ampak bolj za družbo in razvedrilo, ki so ga iskali med drugim tudi po gostilnah, so k povečanemu denarnemu obtoku mnogo pripomogle tudi gostilne. Kot posledico vpliva alkohola pripisujejo nekateri stari Idrijčani nadpovprečno število otrok v nekaterih družinah, v posameznih primerih pa celo podhranjenost in izčrpanost rudarskih žena, ki so umrle premlade.

Premajhna stanovanjska površina navadno ni dopuščala, da bi si rudarske družine izpopolnile opremo stanovanj, tudi če bi nabava pohištva ne pomenila denarnega problema. Čim manj opreme je bilo v stanovanju, tem več prostora je preostajalo za gibanje družinskih članov zlasti v zimskem času, ko je bila "hiša" dnevni, bivalni, delovni in spalni prostor.

Ugotovitve o izredno nizki stopnji stanovanjske kulture v Idriji niso povsem nove. Dopisnik Slovenskega naroda v letu 1905 poroča o nezdravih in neprimernih razmerah v idrijski osnovni šoli, ko je bilo v enem razredu 111 deklic in omenja tudi kritično stanje rudarskih stanovanj. Med drugim beremo: "Pravil mi je pred par dnevi rudar, da mu je žena spala vso zimo pod pečjo, ker ni drugod prostora zanjo."<sup>37</sup>

Ob navedenih podatkih, ki prikazujejo stanovanjske razmere med idrijskimi rudarji, pa ne smemo pozabiti na dejstvo, da tudi na drugih, zlasti neagrarnih slovenskih območjih v tistem času ni bilo bolje. S tem, da je imel rudar zagotovljen redni zaslužek, se je ločil od okoliških bajtarjev in malih kmetov ter bil celo v boljšem polo-

<sup>34</sup> L. Božič, pripombe k naši razpravi: Med idrijsko mladino je vladala v tistih časih velika brezposelnost. V začetku stoletja je bilo okrog 200 mladih brezposelnih. Zato tudi borba za ustanovitev realke.

<sup>35</sup> M. Arko, nav. delo str. 101, poroča, da so l. 1717 izgnali iz Idrije 8 družin z otroki, 5 samskih delavcev in 29 žensk, l. 1718 pa izdali naredbo, da vodstvo rudnika ni smelo sprejeti nobenega delavca k rudniku, dokler se število zaposlenih ne zmanjša od 356 na 330.

<sup>36</sup> I. Mohorič, nav. delo str. 200, 219, 231—238.

<sup>37</sup> Slovenski narod, Ljubljana 18. aprila 1905, uvodni članek Shod Jednakopravnosti v Idriji. Skrajno slabe gnotne razmere idrijskega eraričnega delavstva omenja tudi dopisnik uvodnega članka "Rudarska shoda v Idriji" v Slovenskem narodu z dne 4. 10. 1905, ko pravi: "Vsi govorniki rudarji so podajali verno sliko žalostnega, nevzdržnega gmotnega stanja idrijskih rudarjev."

žaju. Večina okoliških mladih deklet si je štela v zadovoljstvo in ponos, če je dobila "knapa" za moža. Eksistenčni minimum je bil zagotovljen. Obtok denarja je bil v Idriji celo večji kot v drugih slovenskih krajih s približno enakim številom prebivalcev; k temu je v precejšnji meri doprinesla tudi močno razvita čipkarska obrt.<sup>38</sup> Kar je družinam idrijskih rudarjev določalo izjemen položaj, je bila predvsem prostorska utesnjenost. Vendar je navajenost na ozko odmerjeni življenjski prostor, privzgojena skromnost, velik smisel za družabnost, nesebično tovarištvo med rudarji ter močno razvita soseščina zelo blažila trdo življenje idrijskih rudarjev. Lado Božič, pisec mnogih prispevkov k zgodovini Idrije, je v pripombah k naši razpravi zapisal: "Tudi tedaj ni bilo v življenju Idrijčanov vse samo črno ali vse samo belo", s čimer je hotel predvsem reči, da opisanega stanja ne gre dosledno posploševati. Jasno je, da so bile tedaj kot vedno in povsod nekatere gospodinje bolj, druge manj snažne, nekateri rudarji bolj, drugi manj varčni, nekatere hiše starejše in slabše, druge boljše. Za utesnjenost, v kateri so Idrijčani nekoč živeli, so si znali najti nekakšno kompenzacijo v tem, da so se radi zbirali, si med seboj pomagali in težili h kolektivnosti. Miselnost, da je za hišo in družino bolje in varneje, če je pod isto streho več ljudi kot da bi stanovala vsaka družina zase, moramo upoštevati tudi pri iskanju vzrokov za nastanek idrijskih večdružinskih hiš.

## Zusammenfassung

### Die Wohnkultur der Bergarbeiter von Idria um die Jahrhundertwende

Der Beitrag befasst sich mit den Häusern der Bergleute in Idria und beschreibt den Wohnungsstandard im letzten Jahrzehnt des vorigen Jahrhunderts und in der Zeit bis zum ersten Weltkrieg, als der Ort unter italienische Herrschaft kam. Zur Erklärung der charakteristischen Miet- und Pachtverhältnisse werden die Mietregelungen beschrieben, und die Gründe der häufigen Wohnungswechsel erörtert. Ferner zählt der Beitrag die Bedingungen für das Erlangen oder das Verlassen der Bergarbeiterwohnungen auf und untersucht die Faktoren, die eine Steigerung der Wohnkultur forderten oder hemmten. Die Arbeit stützt sich grossteils auf mündliche Überlieferung und auf die Ergebnisse einer Umfrage, die das slowenische Ethnographische Museum in Ljubljana unter pensionierten Bergarbeitern in Idria durchführte.

Die Entdeckung des Quecksilberbergwerks, Ende des 15. Jahrhunderts, führte dazu, dass sich Idria zum Wirtschafts-, Handels- und Kulturzentrum eines weiteren Gebiets entwickelte, obwohl der Ort von seiner geographischen Lage her keine natürlichen Voraussetzungen dazu hatte. Idria liegt in einer Talenge am Zusammenfluss zweier Flüsse, die an ihren Ufern nur gerade soviel ebenen Grund bieten, dass sich hier ein städtisch gestaltetes Zentrum entwickeln konnte, das als Resultat der Bedürfnisse und Bemühungen der Bergwerksverwaltung entstand. Für die privaten Häuser der Bergleute bestimmte das Bergwerk, als bestimmender Urbanist, den Platz am Fusse und auf den Hängen der Berge, die den Ort umgeben. Diese Häuser, die allesamt ohne Rücksicht auf die Himmelsrichtung in ihrer mehretagigen endgültigen Fassade zum Tal hingewandt sind, geben dem Ort seine besondere Note. Neben den geographischen Bedingungen beeinflussten aber auch die klimatischen Verhältnisse das äussere Bild der Bergarbeiterhäuser. Ausgiebige Schneefälle

<sup>38</sup> M. Makarovič, Klekljane čipke, vodnik po razstavi Slovenskega etnografskega muzeja v Ljubljani, 1970, str. 11

machten steile Dächer notwendig. Auch im Inneren der Häuser finden wir alle Merkmale, die typisch sind für Häuser in Orten, wo ein Missverhältnis zwischen der steigenden Zahl der Beschäftigten und der steigenden Zahl der Häuser bzw. Wohnungen festzustellen ist. In Idria führte diese Erscheinung zu schwerer Wohnungsnot, die die Bergarbeiterhäuser zu Mehrfamilienhäusern umfunktionierte.

Die Möglichkeit eines regelmässigen Verdienstes zog die ärmeren Bauern- und Häuslersöhne aus der Umgebung immer nach Idria. Hier machte sich die Wohnungsnot offensichtlich schon zu Ende des 18. Jahrhunderts bemerkbar, als das Bergwerk mehr als 300 neue Arbeiter einstellte. Zu Anfang versuchte die Bergwerksverwaltung eine Lösung zu finden indem sie alle Nichtbeschäftigte auswies, später durch eine Beschränkung der Eheschliessungen, und vom Jahre 1872 an durch den Bau von Häuserblocks mit mehreren Wohnungen, im Volksmund "prhaus" (Berghaus) genannt. Der Bau von Privathäusern wurde durch den schlechten Verdienst und den dadurch bedingten niedrigen Lebensstandard gehemmt. Im 19. Jahrhundert wohnten in jedem Privathaus in Idria durchschnittlich 16 Menschen.

Ein Bergarbeiterhaus in Idria ist gewöhnlich in den Hang hinein gegraben und hat vom niedrigen Grund her Eingänge in den Keller und in den Stall. Bis zur Höhe der Ausgrabung ist es aus Stein und Lehm gemauert, der Rest ist aus Holz, mit Latten beschlagen, verputzt und weiss gestrichen. Die Dächer waren herkömmlicher Weise aus Schindeln. Eine Besonderheit dieser Häuser sind die Dachvorsprünge, die den Räumen im oberen Teil des Dachs Luft und Licht gaben. Das gesamte Baumaterial kam aus der Umgebung: der Stein wurde in den nahen Steinbrüchen gehauen, der Lehm kam von der Baustelle, der Kalk wurde in den umliegenden Wäldern gebrannt, Kies und Sand gab es genügend in den Flussläufen. Das Bauholz verkaufte das Bergwerk zu niedrigen Preisen, oder es wurde von den Bauern der Umgebung beigelegt, jeder eine Fichte. Unter den Faktoren, die den Bau privater Häuser beschleunigen sollten, ist noch die Möglichkeit eines Kredits des Knappschaftsfonds, 10 - 15 Jahre Laufzeit zu 4,5 % Zinsen, zu erwähnen, sowie die gegenseitige Hilfe unter den Bergleuten. Angelernte Maurer, Zimmerleute, Dachdecker und Tischler gab es genug. Sie hatten sich diese Fertigkeiten im Bergbau angeeignet. Trotz der oben angeführten Möglichkeiten war aber der Bau eines Eigenheims eine gewagte Unternehmung, die der Bergmann nicht selten mit der Gesundheit oder gar mit dem Leben bezahlte. Das Familienbudget eines zur Miete lebenden Bergarbeiter mit einer durchschnittlich 8-köpfigen Familie, reichte nicht einmal für die Lebensnotwendigkeiten.

Der Grundriss der Bergarbeiterhäuser war einfach und unterschied sich nicht wesentlich von dem Grundriss der Bauernhäuser. Ein kleineres Haus hatte vier Räume im Erdgeschoss: eine Diele, eine Rauchküche, ein Zimmer ("hlša") und eine Kammer, im Stock gab es eine Diele, eine Rauchküche, ein Zimmer und zwei kleinere Nebenräume unter dem Dach, denen das schiefe Dach die Decke nahm. Es war ein Zweifamilienhaus. Ein grösseres Haus hatte zwei Wohnungen auf jedem Stock. Die Diele und die Küche in der Mitte wurden von beiden Familien gemeinsam benutzt und jede Familie hatte ein Zimmer und eine Kammer auf ihrer Seite. Dieser Grundriss wiederholte sich auf einem oder mehreren Stockwerken, nur an den Seiten entstanden wegen des steilen Dachs im Querschnitt dreieckige Dachräume ohne Decke. Auch sie wurden als Wohnräume benützt. Im höchsten Stockwerk gab es kleinere Wohnungen, oft ohne Küche; in solchen Fällen kochten zwei Hausfrauen auf einem gemeinsamen Herd. Solche Häuser wurden für 4 oder 6 Familien gebaut. Seltene Häuser, im Besitz von Geschäftsleuten oder Handwerkern waren noch grösser. In ihrer Not wurden Familien dazu gezwungen, auch in einzimmer Dachwohnungen einzuziehen.

Die Feuerstellen waren offen und so hoch, dass die Hausfrau sich beim kochen nicht bücken musste. Sie waren mit dem Ofenvorraum verbunden. Im Winter wurde im Ofen gekocht. Die Küche war aber gewöhnlich nicht ein geschlossener, nur der Hausfrau zugedachter Raum. Sie war ein Durchgangsraum zu der Speisekammer oder zu dem Keller, zu dem Holzschuppen und zur Toilette. Diese Räume waren dem Haus an der Rückseite zugefügt. Der Wohnraum war das Zimmer, wo die Familienmitglieder ihre Mahlzeiten einnahmen, arbeiteten und teilweise auch schliefen. Die Kammer war ein zusätzlicher Raum vornehmlich als Schlafraum gedacht.

Traditionell zogen Mieter zu St Georg (24. April) und zu St. Ursula (21. Oktober) um. An diesen Tagen wurde auch nach altem Brauch die Miete bezahlt. Wohnungswechsel waren häufig, die Gründe dafür zumelst objektiver Natur; der Hausherr brauchte die Wohnung für seine erwachsenen Kinder oder der Mieter suchte wegen vergrösserter Familie eine grössere oder bessere Wohnung, weil er in der Not auch eine schlechte und kleine Wohnung genommen hatte. Neben der Bezahlung der Miete mussten die Mieter nach altem Brauch dem Hausbesitzer bei den Haus- und Feldarbeiten helfen. Deswegen zogen Bergarbeiterfamilien gerne in Bergarbeiterwohnungen, wo die Unterordnung dem Hausherrn entfiel. Der erste Bergarbeiterblock mit 12 Wohnungen wurde 1872 gebaut. Die Wohnungen in diesem Block hatten zwei Zellen — eine Küche im Ausmass von 14 m<sup>2</sup> und ein Zimmer mit 20 m<sup>2</sup>, sie waren also viel zu klein für Familien mit mehr als 6 Mitgliedern, was aber eine Bedingung für die Zuteilung einer Bergarbeiterwohnung war. Die Wohnungen in später erbauten Wohnblocks waren dreizeilig, doch die Quadratur einer Wohnung war über 50 m<sup>2</sup>. Insgesamt baute das Bergwerk bis 1932 209 Wohnungen in 17 Blocks. Diese Bauten veränderten das Bild des Ortes sowie die Wohnungsverhältnisse beträchtlich. Nur die Familien aktiver Bergarbeiter hatten ein Anrecht auf eine Bergarbeiterwohnung. Quittierte ein Bergarbeiter den Dienst wegen Krankheit, Tod oder Pensionierung, so musste die Familie die Bergarbeiterwohnung binnen drei Monaten verlassen.

Kleine Wohnungen, die Ausnützung aller Nebenräume, wie der Räume unter dem Dach und in den seitlichen Dacherkern, die Zahl der Familienmitglieder und die schwere materielle Lage — all dies hatte auch bestimmte Auswirkungen auf die Wohnungseinrichtung. Für die letzten Jahrzehnte des 19. Jahrhunderts ist bekannt, dass die Bergarbeiterfamilien nur das Allernotwendigste an Wohnungseinrichtung besaßen. Dazu zählten einige Ton- und Holzgefässe, die gebräuchlichen Vorrichtungen zum Heizen, Kochen und Brotbacken im Ofen, ein kleinerer Schrank mit Laden und Regalen zur Aufbewahrung von Lebensmitteln, ein Schüsselbrett, eine oder zwei einfache kleinere Truhen, einen Tisch, eine Bank, einige Stühle, eine Wiege und ein oder zwei Betten mit Malshülsen gefüllten Strohsäcke. Wegen der Enge des Raums stand die Truhe neben dem Ofen und ersetzte eine Bank, der Tisch stand an der Rückwand des Zimmers, in der Ecke gegenüber dem Ofen stand das Bett. So unterschieden sich die Bergarbeiterwohnungen auch durch die Einteilung der Möbel von den Bauernhäusern der Umgebung. Die Wohnungen der Hausbesitzer unterschieden sich nicht wesentlich von den Mietwohnungen, nur was die Anzahl der Truhen und Betten betraf waren sie etwas besser ausgestattet.

Gegen Ende des vorigen Jahrhunderts setzte sich in den Bergarbeiterwohnungen ein Möbelstück durch, das wir als idrische Besonderheit bezeichnen können. Es war dies das "Kanapee", ein bürgerliches Möbelstück aus der Biedermeierzeit. Die Bergarbeiter übernahmen es von den Wohnungen der Beamten und bessersituierten Händler und Handwerker. Auch hohe und niedrige Schränke für Kleider und Wäsche setzte sich in der Zeit bis zum ersten Weltkrieg langsam durch — sie waren grossteils im "altdeutschen" Stil gehalten.

Eine besonders brennende Frage war die der Liegestätten. Zuerst hatte ein Ehepaar ein Bett, das der Bräutigam besorgte. Wenn das erste Kind aus der Wiege musste, schaffte die Familie gewöhnlich ein zweites Bett an, in dem die Mutter mit dem Kind schlief. Für die weiteren Kinder wurde ein "ladelc", eine Art Schublade gemacht, in der gewöhnlich zwei Kinder schliefen und die tagsüber unter das Bett geschoben wurde. Heranwachsenden Kindern wurden Notbetten auf der Truhe, auf Stühlen oder auf dem Kanapee bereit, oft aber auch auf einem Strohsack am Boden. Diese Feststellungen geben uns ein noch klareres Bild von den brennenden sozialen, hygienischen und gesundheitlichen Problemen jener Zeit.

Ein eigenes Kapitel ist den Singvögeln gewidmet, die früher Mitbewohner vieler Bergarbeiterfamilien waren. Vogelkäfige hingen an den Wänden der Wohnungen oder standen auf den Fensterbrettern und Schränken.

Die beschriebenen bescheidenen und kleinen Wohnungen der Idrischen Bergarbeiter konnten aber dennoch Bekannte, Freunde oder Nachbarn aufnehmen, die sich gerne in den Häusern versammelten. Es wurde gesprochen, aber auch gespielt. Domino und Tom-

bola waren die beliebtesten Spiele, man spielte auch gerne Karten. Die Frauen trafen sich beim Klöppeln. Weil sie bis spät in die Nacht hinein arbeiteten, konnten sie dadurch, dass sie sich abwechselnd in einem oder dem anderen Haus versammelten, auch Petroleum sparen, womit die Räume bis zur Zwischenkriegszeit beleuchtet wurden. Der Sinn für Geselligkeit, das stark entwickelte Nachbarschaftsgefühl, die Kamaradschaft unter den Bergarbeitern sowie eine ganze Reihe anderer Faktoren, wie z. B. anezogene Bescheidenheit und die Gewöhnung an einen eng bemessenen Lebensraum — all dies trug früher viel zur Linderung des harten Lebens der Idrische Bergarbeiter bei.