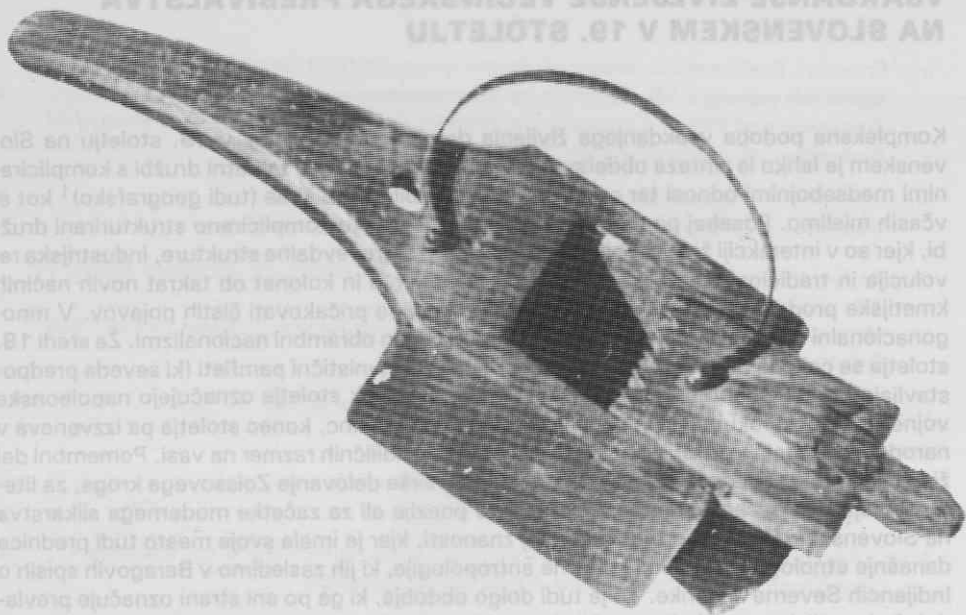


VSAKDANJE ŽIVLJENJE VEČINSKEGA PREBIVALSTVA NA SLOVENSLEM V 19. STOLETJU

Kompleksna podoba vsakdanjega življenja depriviligiranih slojev v 19. stoletju na Slovenskem je lahko le sinteza obdelav najrazličnejših pojavov v takratni družbi s kompliciranimi medsebojnimi odnosi ter povezavami, ki so bile dosti širše (tudi geografsko)¹ kot si včasih mislimo. Posebej pa moramo ugotoviti, da v tako komplicirano strukturirani družbi, kjer so v interakciji živeli novi odnosi in ostanki stare fevdalne strukture, industrijska revolucija in tradicionalne oblike produkcije, tlačanstvo in kolonat ob takrat novih načinih kmetijske produkcije na velikih posestvih, ni mogoče pričakovati čistih pojavov. V mnogonacionalni državni skupnosti naraščajo agresivni in obrambni nacionalizmi. Že sredi 19. stoletja se celo na Slovenskem pojavijo prvi protikomunistični pamfleti (ki seveda predstavljajo komunistično agitacijo in širjenje idej. Začetek stoletja označujejo napoleonske vojne, francoska okupacija in vzpostavitev Ilirskih provinc, konec stoletja pa izzveneva v narodnoprebudniški euforiji in v razkroju navidezno idiličnih razmer na vasi. Pomembni del življenja je tudi sočasna kultura — pa naj gre za širše delovanje Zoissovega kroga, za literarno dejavnost Č'beličarjev, za Prešernove poezije ali za začetke modernega slikarstva na Slovenskem in končno tudi za razvoj znanosti, kjer je imela svoje mesto tudi prednica današnje etnologije z zametki kulturne antropologije, ki jih zasledimo v Baragovih spisih o Indijancih Severne Amerike. To je tudi dolgo obdobje, ki ga po eni strani označuje prevladujoča kmetijska produkcija, po drugi strani pa ostanki starih predindustrijskih dejavnosti, kot sta fužinarstvo in železarstvo ali pa glažutarstvo, ki se postopno spreminjajo v moderno industrijo ali pa odmirajo. To je obdobje, ki ga nekje na sredini prereže gradnja Južne železnice — na političnem nivoju pa revolucionarna vrenja leta 1848, kasneje pa povečano drobljenje kmečke posesti, vedno večje zadolževanje ter grozljivo izseljevanje iz nekaterih območij. Železnica je povzročila veliko sprememb. Zaradi nje je propadlo nekaj dejavnosti, ki so označevale veliko „predželezniško“ obdobje — vzemimo le prevoznništvo in vse s prometom povezane obrti, službe in dejavnosti. V regionalni arhitekturi nastajajo novi poudarki, uveljavljati se začne svojska unifikacija. Obenem pa v podeželskih razmerah še vedno prevladuje naturalno gospodarstvo. Umetnost za kmetije, ki je po kompliciranih poteh nasledek prve agrarno tehnične revolucije, intenzivno živi še v drugi polovici 19. stoletja — ne le v odročnih gorskih naseljih ampak tudi v okolici večjih mest. Navsezadnje so še v našem stoletju živeli „ljudski umetniki“, ki so s svojimi naivno formuliranimi kipi in slikami konkurirali polindustrijskim likovnim produktom. V 19. stoletju gre torej za splet nasprotujočih si pojavov, ki nam s svojimi zakonitostmi lahko povedo marsikaj tudi o našem stoletju in dogajanjih, ki smo jim priča. Na svojski način pa o tem govore tudi muzejske zbirke.

Zbirke v klasičnih etnoloških muzejih odražajo protislovnost predmeta, ki si ga je zamejila etnologija. Po drugi strani pa so kolekcije nasledek dolge tradicije in iskanj, ki jih je sprožal razvoj vede (etnologije, kulturne antropologije). Še danes živijo v muzejih zbirkah sledovi tistega pojmovanja, ki je „ljudsko“ v nekem kulturnem in civilizacijskem kontekstu obravnavalo kot samosvojo, v bistvu tujo kulturo, čeprav je raziskovalcem služila kot alibi za opredeljevanje do sočasnih političnih in predvsem ideoloških sistemov. „Nepokvarjeni kmet“, trdno povezan z zemjo, je funkcioniral kot antipod „izkoreninjenemu meščanstvu“ in „brezdomovinskemu proletariatu“. Kmečka umetnost je predstavljala visoko kvaliteto nasproti sodobnemu kiču in razkroju vseh vrednot, stara vas je funkcionirala kot nasprotje nehumanemu sodobnemu urbanizmu, ura z lesenim mehanizmom in ralo sta bila priči



Past za polhe. S konca 19. ali iz začetka 20. stoletja. Mala vas (Bloke), 9,5 x 7,5 x 6,5 cm. Zgornja stranica je podaljšana v 14 cm dolg "rep". Slovenski etnografski muzej, Ljubljana, inv. št. EM 6507.



Kletki za čebelje matice. Izdelani predvidoma v 80. ali 90. letih 19. stoletja. Prva je najdena v Gosteh pri Sori (pri Medvodah), druga je najdena in narejena v Hostah pri Škofji Loki. Slovenski etnografski muzej, Ljubljana, inv. št. 11120 (konkordančna št. v Grebenčevih zapiskih 152) in inv. št. 11169 (konkord. št. v Greb. zap. 193).

ustvarjalnosti in osebnega odnosa do izdelkov človeških rok, pa tudi izrazita likovna struktura, je pozitiven pol, ki je imel protipol v „brezdušni industrijski robi“. Idealizirano kmetstvo je postalo oznaka novih nacionalnih mitologij. Na podlagi teh vrednostnih parov so nastajale tudi tako imenovane etnografske zbirke — ki so imele paradokšno funkcijo; bile so domači, evropski pendant „primitivnim“ kulturam in priča o nadčasovnih koreninah nacije in o njenih legitimnih dedičih, ki so se oblačili v narodne noše ob slavnostnih sprejemih, na taborih in shodih.

Druga sestavina etnoloških zbirk v slovenskih muzejih in v Slovenskem etnografskem muzeju je nasledek praktične razdelitve med posameznimi muzejskimi strokami. Kulturno zgodovinske zbirke tudi danes vsebujejo predvsem predmete (muzealije), povezane z življenjem in z zgodovino višjih socialnih plasti in razredov (meščanstva, plemstva), zgodovinske zbirke se navezujejo na interpretacije politične zgodovine, galerije in umetnostne zbirke hranijo predvsem visokokvalitetno in kvalitetnejšo likovno produkcijo, ozko specializirani muzeji revolucije hranijo in zbirajo dokumente o zgodovini Komunistične partije, etnološke zbirke pa so usmerjene v varovanje in prezentacijo tistih pričevanj, ki pokrivajo življenje depriviligiranih plasti. V teh okvirih so imeli do nedavnega prednost zanimivejši, predvsem likovno atraktivnejši predmeti (kulturna dediščina, muzealije), ki imajo hkrati tržno priznano antikvarično vrednost. Pred leti smo že zapisali, da lahko v naših muzejih najdemo veliko število reprezentativnega okrašenega posodja, le s težavo pa bi zbrali komplet najbolj preprostih, vsakdanjih predmetov, ki so bili v določenem času v rabi v večjem številu gospodinjstev. Tako so inventarji kmečkih gospodarstev iz 18. in 19. stoletja v nasprotju z gradivom, ki je zbrano v muzejih.

Sintagma — način življenja — ki naj bi bila tema sodobnih etnoloških raziskav, predpostavlja raziskovanje in temu ustrezno muzeološko prezentacijo pričevanj iz vseh družbenih plasti, posebej še zato, ker je izrazje, opredeljeno s pridevniki „ljudski, ljudska, ljudsko“, več kot ohlapno. Resnici na ljubo pa je treba poudariti, da so posamezne sestavine življenja depriviligiranih plasti populacije (posebej v 19. stoletju, ki nas na tem mestu zanima) obdelane drugače kot kulturni elementi, ki dokumentirajo določene dejavnosti, pojave in življenje v višjih socialnih sferah. Tudi vednost o njihovem pomenu za naše vedenje o strukturi vsakdanjega življenja še nima tistega mesta, ki bi ga zaslužila in ki ga ima (recimo) v Franciji ali v anglosaksonskem svetu.

Specifične vsebine zbirk v etnološkem muzeju in stroka potemtakem opredeljujejo tudi muzeološke interese, ki se prav zato do neke mere razlikujejo od hotenj v matični stroki. Hote ali nehote se reproducirajo tudi starejše vsebine in pristopi. Tradicija je dosti močnejša kot v „čisti“ vedi. Kot v vsaki vednosti in vedi, ki začenja novo poglavje v teoriji (in praksi), gre tudi v sodobni slovenski etnologiji za poudarjanje kompleksnih pristopov in celovitih pregledov (kjer vedno manjka kak pomembnejši segment). Vzemimo primer iz ljudskega (lahko uporabimo tudi narekovaje) stavbarstva. Glede na interes in manene raziskave lahko pojave obdelujemo „izolirano“, kot zgodovino kulturnega elementa, kot dokument o družbeni strukturi, kot umetnostnozgodovinsko vprašanje, obenem pa tudi v kontekstu naselij in krajine ali pa povsem avtonomno, v povezavah z življenjskim stilom, z dejavnostmi, ki se oblikujejo ob arhitekturi in v njej, itd. Vsak od pristopov in vsaka od problematik je nedvomno legitimna. To legitimnost pa najpogostejše kritike zelo rade zanikajo. Vedno namreč zahtevajo obdelavo prav vseh parametrov — skratka idealno sintezo, ki pa žal nastane šele takrat, ko smo vsaj približno obdelali temeljne probleme.⁵

19. stoletje, kot časovno obdobje, v katerem se odigrava življenje depriviligiranih socialnih plasti na Slovenskem (najštevilnejši segment so kmetje), je v mnogočem zelo samo-

voljno izbran okvir. Zato sta obe časovni meji — na začetku in koncu — zaradi narave problemov zelo ohlapni. V začetku stoletja se začenjajo v množični obliki kazati na različnih ravneh sadovi agrarno tehnične revolucije — vzemimo le obliko domačij in „dokončno“ obliko, ki jo dobe vasi na Krasu in v Prekmurju. Kot pomembno pričevanje se ob koncu stoletja v stavbarstvu pojavijo novi tipi stanovanjskih stavb na podeželju. Po drugi strani pa na oblikovitost kulturne krajine še vedno vplivajo stari prostorski poudarki, predvsem baročna kmečke arhitektura. Posamezne pokrajine še vedno dolgujejo svojo specifično obliko starim kritinam — vendar se je v osrednji Sloveniji tudi marsikaj spremenilo, v mestih in vaseh postaja vodilna kritina bobrovec, ponekod pa skrilj. Na Primorskem uveljavljeni korci pa vztrajajo prav do današnjega dne.

Še bolj protislovna je podoba življenja v 19. stoletju na drugih ravneh — posebno če skušamo vsakega od pojavov vpeti v smiselni kontinuum. Kljub temu pa ima stoletje svoje specifike, pa naj gre za biedermeiersko kulturo, ki je posegla v vsa okolja, od kmetije do dvora ali pa za odseve življenja ob koncu stoletja na dunajskem dvoru, s svojimi historiciističnimi formami, španskim ceremonialom in navidez nelogičnimi prviniami, ki jih vnaša v cesarstvo denarna aristokracija.

Časovni in vsebinski okviri, v katerih se odigrava tudi vsakdanje življenje nekmečkih plasti, ki so tako kot kmetje najdlje od oblasti, z vsemi svojimi živopisnimi in slikovitimi manifestacijami (v materialni in v duhovni kulturi), so potemtakem zelo ohlapni, vendar tudi logični. Bržkone bi, vsaj s širšega ekonomskega socialnega vidika, nudila bolj zaključeno časovno „enoto“ doba, ki bi jo zamejevala vladanje Franca II. in začetek 1. svetovne vojne. Struktura družbe, razdeljene na stanove, ki se je menjala zelo počasi, pa se nam pokaže kot idealni okvir za obravnavo pomembnega segmenta. Depriviligirani družbeni sloji in posebej kmetje, ki so postali kot stan in pojav predmet mitotvornih prizadevanj v 19. stoletju so namreč vpeti v družbeno strukturo kot nepogrešljiv del mreže. Vsakdanje življenje, ki ga opredeljujejo redki prazniki in trdo delo, se odvija v konkretni družbi in z zelo konkretnimi povezavami. Zato tudi zadnja lesena rala in plugi v tem času niso prežitki iz pradednine (in zato dokaz o večnem kmetstvu, o duši naroda), ampak ilustrirajo sočasne družbene odnose in postopno razkrajanje stare agrarne strukture. Navsezadnje gre za podobne pojave tudi v Idriji ali v Kropi, pa v Dvoru pri Žužemberku ali na Jesenicah, kjer se mešajo prvine zgodnjega kapitalizma, cehovskega načina produkcije in elementi (nastajajoče) industrije.

Področja, ki jih obdelujejo pisci razprav o življenju v 19. stoletju, povezuje zanimiva dvojnost. Dogajanja, ki jih dokumentirajo listine in materialne priče imajo dve razsežnosti — po eni strani govorijo o prelomnih dogodkih in dogajanjih (v 19. stoletju), po drugi strani pa o počasnem prilagajanju in spreminjanju posameznih kulturnih elementov in tistih prvini, ki sooblikujejo sintagmo — način življenja. Vzemimo spet kmečko stavbarstvo, ki je doživelo resen preobrat v drugi polovici 19. stoletja. Ta se je pripravljaval vsaj petdeset let, zametke pa najdemo že v kmečkih arhitekturah iz druge polovice 18. stoletja. Takojšnji odzivi na spremenjene ekonomske in druge pogoje so skorajda neopazni, čeprav se je slovenska ljudska noša (mislimo na nošo kot jo je pojmoval in tudi dokumentiral F.K. von Goldenstein) prilagodila bidermajerski oblačilni modi vsaj že v tridesetih letih 19. stoletja. Hkrati moramo poudariti, da je osnova nošam, kot jih poznamo iz druge četrtine stoletja, izročilo baročne in celo predbaročne noše. V delovni noši pa se spet ohranjajo starejše prvine. Starejše prvine in večjo togost v sprejemanju novih „modnih“ pobud pa zaslutimo tam, kjer se v oblačilno tradicijo vpletajo tudi druge oblačilne prvine, ki veljajo za malodane nespremenljivo konstanto. Če gledamo na nošo, na stavbarstvo, na prehrano, na nači-

ne preživljanja in na likovno kulturo kot na strukturo, potem se nam kaže kot organizem, ki zelo počasi reagira na spremembe.

Zato je povsem razumljivo, da so se spremembe, ki smo jih zasledili v prvi polovici 19. stoletja, v celoti in na sploh razširile (postale del vsakdanjika) šele v začetku našega veka. To pa je že obdobje, ko začenjajo na „tradicionalno kulturo“ ali točneje — na posamezne kulturne elemente vplivati tudi umetniki, folkloristi in etnologi. Spomnimo se le prizadevanj za ohranjanje običajev, ljudske ornamentike itd.

V 19. stoletju je v tako imenovanem ljudskem okolju, kljub uradnim prepovedim in celo preganjanju, močno cvetelo samouško, mazaško zdravilstvo. Kljub temu sta imela pomembno vlogo tudi uradno zdravilstvo in veterina. Pri mnogih spomenikih (rokopisih), ki jih obravnavamo kot dokumente o zdravilstvu in načinih zdravljenja pri večinskem agrarnem prebivalstvu in proletariatu, lahko ugotovimo, da gre za prepise iz raznih strokovnih priročnikov in iz knjig, ki so jih za splošno rabo napisali zdravstveni prosvetitelji v 18. in 19. stoletju (pa tudi prej). To pa pomeni, da zdravstvena praksa in higiena pri večinskem prebivalstvu nista nasledek samostojne tradicije, ampak da se združuje več plasti. Končno pa lahko celo za različne čarovniške obrazce in prakse ugotovimo, da izvirajo iz starejše literature, ko so bile meje med magijo in medicino še zabrisane. Podobne relacije lahko opazujemo tudi v prehrani, ki pa kaže na videz drugačno sliko kot nekateri paradni kulturni elementi (vzemimo stavbarstvo, ljudsko umetnost, kovaštvo itd.). Vsakdanja jedila v 19. stoletju so večinoma zelo preprosta, skoraj praviloma pa so brezmesna. Kmečki model prehrane so (prav gotovo ne le zaradi tradicije) prevzeli tudi proletarci, vendar pa ga niso mogli dohajati v njegovi praznični inačici, z obilico mesa in peciva. Skozi vse 19. stoletja pa med večinskim prebivalstvom živi spomin na veliko lakoto med leti 1817 in 1818, ki so ga poglobljale občasne, k sreči bolj regionalno zamejene lakote ob slabih letinah, ki jih je bilo v 19. stoletju kar nekaj.

Razmerje med prehrano elite in višjih razredov, kjer so mesni in hkrati zelo obilni obroki kar vsakdanja stvar in prehrano večinskega kmečkega prebivalstva in proletariata, se zato vzpostavlja na strukturni ravni, vendar ne v slavnem paru pečeno-kuhano, ampak pri pravih lepega vedenja, kjer je „lepo vedenje“ pri mizi v kmečkem okolju vendarle odraz iste kulturne osnove, čeprav gre za zelo poenostavljeno, včasih bi rekli, bolj surovo obliko konvencije. Spet gre za relacijo, ki se nam zdi samoumevna v (recimo) ljudskem slikarstvu, v prehrani pa je nočemo opaziti. Navsezadnje ima enako konotacijo tudi pojav božjepotništva, ki ga najraje opredeljujemo kot izrazito ljudsko obliko izražanja religioznih (pa tudi drugih) čustev. Na božja pota so hodili predstavniki vseh stanov; znamenite votivne podobe pa so sploh plemiškega in meščanskega porekla; kmečke votivne slike se namreč začenjajo pojavljati v nekoliko večjem številu šele v 18. stoletju. Železni ali voščeni votiv, ki ga je na oltar položil kmet, pa je imel magični pomen tudi za gospoda. Tudi tu gre za ravni in vozle v isti mreži. V mreži, v katero je vpeto socialno življenje z semi svojimi manifestacijami. Vprašanje o večji prosvetljenosti elite (naj gre za aristokracijo, za denarno ali za intelektualno elito) pa je največkrat postavljeno napačno — bolj razgledan meščan iz srede 19. stoletja je opravil obisk na Šmarni gori (z obveznim obiskom cerkve ali maše) iz podobnih pobud kot kmet, ki si je mimogrede privoščil tudi prosjačenje ali kako majhno veselje. V obeh primerih je šlo za ravni nečesa, čemur danes pravimo rekreacija; v 19. stoletju je imela še primesi vraževerja, magije itd. Najbrž ne tvegamo preveč, če trdimo, da je šlo za družabni dogodek par exelence. Na ravni uglednega meščana je bil povezan z dostojnim flirtanjem, pri božjepotniku iz nižjega sloja pa z malce bolj direktnimi manifestacijami življenjskih radosti.

Vzemimo vinogradništvo, ki ga največkrat opredeljujemo predvsem kot eno od dejavnosti, s katerimi so si ljudje pridobivali osnovne vire za preživetje. Vino in vinske navade imajo v načinu življenja posameznih slojev v 19. stoletju precejšen pomen. Socialna razslojenost in poudarjanje razlik med sloji in „razredi“ (morda je najbolj čist in hkrati prikrit primer razrednega vrednotenja prav delitev kulture na ljudsko in visoko ter pripisovanje prazgodovinskih značilnosti kmečkemu življenju v 19. stoletju) se tako kaže tudi v ocenjevanju konsumacije alkohola. Takorekoč obvezno pitje vina pri vseh obrokih, tradicionalni konjak ob koncu kosila ali večerje ter cigara v moški družbi so pozitivne oznake in imajo vrednost dobrega okusa — kadar gre za meščanski sloj ali aristokracijo. Pivske navade pri večinskem prebivalstvu so moralisti in višjih slojev vedno ocenjevali kot nagnjenost k pijančevanju. Negativne konotacije v sočasni družbi v 19. stoletju pa nimajo le pivske navade „ljudstva“, ampak tudi božjepotništvo, ki ga je uradna cerkev s prikrito nejevoljo (zgolj) tolerirala — pač zaradi ekscesnega obnašanja. Kot dokaj ustrezno ilustracijo (ki jo je s pridom uporabil Jaroslav Hašek v eni svojih humoresk) lahko uporabimo dvojno vrednotenje, ki se kaže v metaforičnem opisovanju alkoholiziranosti: kmet je pijan kot svinja, gospod pa je v rožicah, ali pa je šampaniziran (kar je bila prijazna oznaka predvsem za pitje žensk iz višjih slojev).

V pravo zagato pa pridemo, ko skušamo z načinom življenja in z etnološkimi pogledi na manifestacije v določenem času in prostoru opredeliti nekatere „klasične“ etnografske (folkloristične) teme in področja interesov. Vzemimo poljedelstvo, ki je s svojimi načini in orodji paradna etnološka tema. Res je, da je kmet obdeloval zemljo in prideloval hrano in je zato ta dejavnost bistvena za njegovo statusno opredelitev — v prav tako neposredni relaciji do hrane in do pridelkov, ki so rezultat poljedelstva so tudi elite, pa naj gre za veleposestnika ali fevdalnega gospoda (ki je bil v skrajni posledici vodja kmetijskega obrata). Zato že tolikokrat zlorabljeni leseni plug opredeljuje v 19. stoletju prav vse družbene sloje — tako kot jih tudi prve lokomobile. Vendar je direktna povezava med vladajočo elito v srednjem veku (ki se vedno legitimira z zemljiško posestjo) in poljedelstvom (v najširšem pomenu besede) jasno razvidna. V 19. stoletju pa se pričenjajo zveze zamegljevati in tudi trgati.

Drugo področje, ki vsaj po zbirkah in poudarkih v muzejih kaže na poseben interes stroke (etnologije), so fužinarstvo, glažutarstvo, najrazličnejše domače obrti, obrtne dejavnosti itd.

Tako kot je v fenomenu „umetnosti za kmetije“ kot minimalni skupni imenovalec izpostavljeni konsum prilagojen razgledanosti in izobrazbeni ravni naročnika, se tudi različne „ljudske“ obrtne dejavnosti kažejo v dvojni podobi. Izdelovanje okenskih mrež in kovane ga okrasja se je od 16. stoletja naprej odvijalo v okvirih specializiranih delavnic — podjetij. Konsument pa so bili tako okoliški kmetje, kot tudi graditelji hiš v mestih in graščin na podeželju; precej izdelkov pa je šlo v izvoz in je bilo namenjenih neznanemu kupcu. Nastopi natanko ista relacija kot pri poljedelstvu. Nosilec dejavnosti je po pravni in institucionalni plati podjetnik, ki sodi bliže elitam, kot pa večinskemu prebivalstvu. Alibi (kovaški izdelek kot izraz ustvarjalnosti preprostega proletarca) za folkloristično sprenevedanje v tem primeru odpade. Poseben način življenja in tudi manifestacije, povezane z njim, lahko tudi v kovaštvu in fužinarstvu razumejo šele skozi analizo družbenih odnosov, kjer se nam mimogrede porodi bogokletna misel — da zapleten železni okras za balkon na graščini (ki ga je izdelal isti mojster kot okensko mrežo za kmečkega kupca) sodi prav tako v folkloristiko, kot v umetnostno zgodovino in v etnologijo ali v zgodovino. Njegova povednost je večplastna in, kar je v trenutni konstelaciji v muzejski dejavnosti več kot pregrešno, kot predmet s takimi ali drugačnimi likovnimi in snovnimi značilnostmi, je lahko za raziskoval-

ca — etnologa — manj pomemben. O relacijah med patronom (podjetnikom) in delavcem ter življenjem, ki ga je moral živeti, lahko več povedo podatki o najemninah, o žetonih, s katerimi je moral kupovati (dražjo) hrano, podatki o opreми stanovanja, o umrljivosti itd. Predmet govori o tehniki in in o stopnji obrtnih veščin, o težavnosti posla — vendar tudi o življenju, navsezadnje je pričevanje predmeta (izdelka človeških rok, artefakta) bolj intimno. Intimni odnos do predmeta (starine), ki govori tudi o likovnem obzorju in konzumu, pa nas včasih nehote usmerja na izrazito likovno in antikvarično vrednotenje. Seveda se tudi tako doživljen predmet umešča v čas in prostor, hkrati z njim pa podjetnik, izdelovalec in konsument. Dodajmo, da je kovač ali rudar pogosto obdeloval tudi zaplato zemlje s „primitivnimi“ orodji (enakimi kot kmet), pa se nam sesuje udobna delitev interesnih področij med strokami. Ne pozabimo pa pristaviti, da ima muzejsko delo in zbiranje predmetov (materialnih virov za stroko) vendarle drugačne naglase, zakonitosti in dimenzije kot „čista stroka“.

Vzemimo bloške smuči, ki so kulturni element z večplastno izpovednostjo. Poleg panjskih končnic, kozolcev in kraških kamnoseških stvaritev, so prav bloške smuči (in smučanje) predmet, ki je služil kot dokaz o ustvarjalnosti slovenskega naroda in o njegovi posebnosti. Potemtakem je védenje o tem pojavu, ki ga je opisal kot rariteto že Valvasor, posredno prispevalo tudi k formiranju nacionalne zavesti. Smer interpretacije je bila svoj čas relevantna — saj je še leta 1911 v Carnioli izšel Kronfusov prispevek, v katerem je bilo zapisano, da v (slovenski) ljudski umetnosti pomeni vsa figuralika — nemški vpliv. Obrambne reakcije so tako rodile poseben način gledanja na etnologijo in njene cilje. Smuči, ki je njih genezo in pomen obdelal Boris Orel v fundamentalni razpravi, so v strukturi načina življenja v 19. stoletju pojav, ki zasluži pozornost. Gre za način reševanja prometnih problemov v zimskem času. Rešitev bi bila po vsem sodeč lahko tudi naključna, avtohtona — brez povezav, ki jih je odkril in odlično argumentiral Boris Orel. V funkcionalnem pogledu so smuči in smučanje duhovita sinteza med sanmi in krpljami — med vožnjo in hojo. V primerjavi z drugimi „slovenskimi“ posebnostmi, predvsem s pojavom kozolca in s slikanjem panjskih končnic, je smučanje pojav, ki je omejen na zelo ozek prostor. Kozolci so bili razširjeni na zelo širokem ozemlju med Kranjsko in Vzhodno Tirolsko, slikane panjske končnice pa na večjem delu slovenskega alpskega ozemlja (od Loškega ozemlja do Mežiške in Ziljske doline). Za končnice vemo, da so se začele pojavljati šele v 18. stoletju, kot svojski način označevanja panjev. Za kozolce pa velja, da so kot pojav in zamisel prastara prvina (o tem med drugim priča tudi poimenovanje) — navsezadnje že poetično poimenovanja kozolca na ozemlju z nemško govorečim življem — harfa — priča, da gre za sekundarno poimenovanje, za besedni opis, ki je metafora, primerjava z nečim bolj znanim in prej uveljavljenim. Slovensko poimenovanje pa se sklada z najbolj splošnim slovenskim izrazom za uporabno leseno konstrukcijo. Kljub temu pa bi kazalo razmisliti o tezi, da so kozolci morda nasledek slabih vremenskih razmer v času male ledene dobe v 17. stoletju. Tako bi lahko pomenile samostojni izum tudi smuči, ki so v 19. stoletju še vedno v rabi zgolj na Bloški planoti.

V okviru življenjskega stila imajo smuči na Blokah dvojni pomen. Z njimi so si ljudje lajšali medsebojno komuniciranje ob visokem snegu, zelo zgodaj pa so dobile tudi rekreativni in tekmovalni pomen. Od Valvasorjevega časa pa do srede 19. stoletja se niso bistveno spremenile, kot je videti je tudi način vožnje ostal isti. Teza, ki jo je Orel sicer zavrnil, povezuje pa pojav bloških smuči s Herbesteinovim potovanjem v Moskovo v prvi polovici 16. stoletja, je precej vabljava — z njo bi najlažje razložili skromno prostorsko razširjenost smuči na Slovenskem pred 2. polovico 19. stoletja. Vendar nas ne zanimajo predslovanške in staroslovanške usedline v kulturnih elementih iz 19. stoletja. Smuči nas zanimajo

predvsem kot faktor, ki je vplival na mnoge vidike življenja — na smučeh so pozimi potovali iz kraja v kraj, hodili na delo v gozd, za pogrebom, k maši, z njimi so tekmovali; izdelovanje smuči pa je bilo kar pomembna domača dejavnost itd. Skratka — preprosto prometno sredstvo je zaznamovalo upoštevanje vreden del življenja. V strukturi načina življenja se zato smučanje kaže kot izraz zakonitosti, ki jih navadno interpretiramo kot tradicionalizem — kot nasprotje pojavom v bolj odprtih plasteh populacije. Tudi zato je zanimiva sprememba ob koncu 19. stoletja — takrat se pri nas začena uveljavljati smučanje najprej pri gozdarjih in lovcih, nato pa ga prevzamejo še športniki. Gre za import, hkrati pa se javnost v tistem trenutku zave tudi domače tradicije. Takratni športniki prevzamejo nordijski tip smuči in okovja, spomin na domače smuči pa služi bolj kot sredstvo za propagiranje nove, zdrave športne dejavnosti, ki jo seveda vežemo na izobrazbeno in finančno elito.

Praznično leto z vsemi običaji in manifestacijami družbene kulture, od različnih skupnosti (ki dobijo v 19. stoletju tudi določene organizacijske okvire) do šeg v ožjih in širših kulturnih prostorih, se nam kaže kot del pisanega življenja celotne populacije. Spet gre za ravni. Vse tiste cerkvene praznike (s pustom vred, ki strukturalno sodi v to kategorijo), ki jih praznujejo kmetje, praznujejo tudi proletarci in privilegirane plasti. Bogatejšemu meščanu ali intelektualcu najbrž ni bilo treba hraniti poročne obleke za čas, ko ga bodo položili na pare — preprosto zato, ker je imel več boljših oblek in se je praznje nosil (gledano z oči kmeta ali proletarca) vsak dan. Pri bogatejšem in tudi revnejšem kmetu ali bajtarju pa je praznja obleka pomenila mnogo več. Odsev stanovskih (razrednih) pogledov na obleko in na potratnost elite, ki se praznje nosi tudi med delavnikom, odseva v socialistični in komunistični propagandi še daleč v drugo polovico 20. stoletja — saj na karikaturah vedno nastopata v paru delavec v delovni ali cunjasti vsakdanji obleki in kapitalist v fraku in cilindru.

Šege ob krstu, ob vstopu v življenje so v načelu podobne v vseh slojih; razlike v 19. stoletju izvirajo bolj iz premoženjskih, kot pa kulturnih razlik, navsezadnje je nad obrazci in dogajanji ob krstu skrbel predstavnik ideologije s hudo budnim očesom. Po drugi strani pa smo mnenja, da so natančni krstni „scenariji“, kakršne poznamo iz literature, vendarle konstrukcija, posplošitev na podlagi mnogih individualnih, vendar podobnih dejanj. Navsezadnje bi bilo mogoče tudi za drugo polovico 20. stoletja določiti idealni scenarij dogajanja ob krstu, predvsem pa ob poroki. Krstne šege namreč počasi zamirajo, nadomestil jih je „ritual“ ob rojstvu, ki je namenjen predvsem materi.

Čarovniških dejanj, zagovorov in risanja pentagramov je bilo v meščanskem okolju najbrž dosti manj — saj se je meščan v prvi polovici 19. stoletja na Slovenskem že toliko просvetil, da je raje ubogal družinskega zdravnika, kot pa samouško babico ali padarico. Globlje v razmerje med šegami v različnih družbenih slojih pa sega podatek, da si je mnogokrat izposojala (pogrebne) parne rjuhe kar cela vas — pač po potrebi. Lastne parne rjuhe, ki so bile lepo vezene, so imele le najbogatejše neveste.

Obnašanje pri pogrebu ali ob bdenju pri mrliču in obnašanju na ohceti v 19. stoletju predstavlja bolj neposredno „surovo“ obliko navad v višjih socialnih slojih. Več je „deviacij“, med katere sodi pripovedovanje mastnih šal ob bdenju in pijančevanje, ki je imelo ob poročnih obredjih prav homerske dimenzije, pogosto pa je spravilo starše mladoporočencev v dolgove. Statusni pomen velike ohceti (najbogatejše so trajale tudi tri dni, mize pa so se šibile pod jedačo in pijačo) so še najbolj neposredno zaznali takratni dopisniki v časopise, ki so največkrat pripadali podeželski eliti ali meščanstvu. Zdi se nam, da je v njihovem obsojanju eksczesov in žrtja precej zavisti in kastnega čutenja. Gosposko je motilo, da si ne-

kateri kmetje privoščijo več, kot pa bi jim glede na njihov izrazito podrejeni položaj šlo. Podrobno razdelane šege ob poroki so v 19. stoletju že izgubile prvotni pomen, in so tudi pri najbogatejših „kmečkih ohceti“ le še forma. Simbolično prikazane ovire, ki jih morata mladoporočenca ali (še) zaročenca prebroditi, preden prideta do oltarja in na ženinov dom, imajo prav gotovo globoke korenine. Vendar bi podobne usedline lahko našli tudi v obredju in navadah ob poroki parov iz elitnih družbenih plasti. Sploh pa za večinsko populacijo velja, da ji „...revščina kroji šege“.

Obrt in rokodelstvo sta v 19. stoletju zavzela pomembno mesto — do srede stoletja se odvijata v starih okvirih, predvsem pa še vedno veljajo nekateri privilegiji obrtnikov in rokodelcev v mestih. Vendar se zapostavljene kmečke obrti, ki jih omejujejo le še zahteve po izobrazbi in podedovani predsodki, ne morejo več razvijati. Nič boljše se ni godilo obrtnikom v mestih, trgih in na podeželju. Oblasti je od srede 19. stoletja naprej bolj pri srcu industrija — že v tridesetih in štiridesetih letih pa gospodarstveni in prosvetitelji ugotavljajo, da nekoč živahne obrti propadajo. Od leta 1849 naprej, ko je bila zgrajena Južna železnica tudi preko naših krajev, pa se množijo pritožbe, ki jih vestno in vneto registrirajo Novice. Ugotavljajo, da je propad prevoznitva na dolge relacije prizadel celo vrsto dejavnosti in slojev — najbolj pa vozarje in gostilničarje ob glavnih cestah, brodnike in špediterje, nakladalce, tudi podkovske kovače in še marsikoga. Rezultat neugodnih razmer je tudi vedno večje zadolževanje, ki začenja pritiskati kmete kmalu po zemljiški odvezi. Zadolženost kmetov udari obrtnike, ki morajo večino izdelkov dati na up. Najrazličnejši projekti, ki naj bi rešili obubožano prebivalstvo — pa naj gre za saditev murv in svilarstvo, za pospeševanje domačih obrti ali za nove načine pridelovanja sukna — niso imeli pravega učinka. To je tudi obdobje, ko se poslabšajo prehrabene razmere prej dokaj razvijenih slojev — vzemimo le vozarje in podobne poklice, ki so bili navajeni na raznolike in krepke mesne obroke.

Slika o življenju „priprostega ljudstva“ se začenja spreminjati. Poudarjanje ekscesnih požrtij v takratnem časopisu pač priča, da so bile bogate ohceti in malce bolj širok način življenja s krepkimi alkoholnimi dodatki, vendarle (vedno večja) redkost. V časih splošnega blagostanja se vedno srečujemo z moraliziranjem in s pozivi k skromnosti. V hudih časih je konotacija bistveno drugačna — ekscesne pojedine takratni pisci (ki se v prehrabene, pивske, spolne in druge navade privilegiranih slojev niso spuščali) označujejo skorajda kot „odžiranje“. O tem priča kar zajeten šop člankov v Novicah.

Hkrati s procesom (načrtnega in pogosto neuspešnega) uvajanja novih obrti in podpiranja domače obrti se na mnogih področjih življenja uveljavljajo prvine, ki so v navideznem protislovju s splošnim siromašenjem. Okrog srede stoletja nastane veliko število sorazmerno bogatih in velikih hiš, ki hkrati pričajo, da se je stari arhitekturni model izpel. Spremembe so se najprej pokazale na simbolni ravni skozi uvajanje novih stilnih prvin. Toge funkcionalne sheme se začenjajo mehčati, hša pa se v principu vrača k „izvirnom“, postaja bolj fleksibilna in seveda vedno bolj podobna hišam v trgih, v predmestjih in v mestih. Podobne procese zasledimo tudi na drugih področjih vsakdanjega življenja.

V drugi polovici 19. stoletja se uveljavlja tudi narodna noša — paradno oblačilo, ki je povzetek in stilizirana izpeljanka iz praznične kmečke (in podeželske) noše z izrazitejšimi bidermajerskimi poudarki. S strukturnega vidika je pojav zanimiv zato, ker s svojim obstojem in pojavom dokazuje, da je začela „prava“ noša izginjati, predvsem pa izgubljeni svojo vsebino, saj je že zašla med mitotvorne faktorje. Najbrž ni naključje, da se malce kasneje že pojavijo tudi na Slovenskem prve (meščanske) hiše, ki so okrašene s prvinami, izpeljanimi iz kmečke umetnosti (najprej gre za importirane „švicarije“ ipd.). Vse to so, hkrati z

rastočim interesom za „narodno blago“, najbolj čisti znaki, da je nastal nov čas tudi na podeželju. Idilična podoba o kompaktnem kmečkem sloju, ki je hkrati bistvo naroda, se ohranja le še kot ideologija, s katero se hranijo napadalni in obrambni nacionalizmi v monarhiji.

Kot v vseh „prelomnih“ obdobjih (oznako lahko prilepimo na vsa obdobja vsaj od 16. stoletja naprej), živijo skupaj nove prvine in navidez nerazložljivi anahronizmi. Domača obrt za potrebe ožjega okolja životari, ker jo izpodriva cenejše industrijsko blago. Po drugi strani pa bolj cvetoče domače obrti (ki so nudila sramotno nizke zasluzke) sodijo v kategorijo dejavnosti, ki so bile načrtno uvedene v določena okolja. Postopki, material in oblike nimajo nikakršne zveze s tradicijo — se pa zelo htro udomačijo. Kar zadeva konzum, je stvar še bolj čista — pa naj gre za znamenite idrijske čipke ali za izdelovanje slamninkov. Največ izdelkov je šlo v izvoz, kupci pa so bili iz privilegiranih socialnih slojev. Tako dobijo tudi nekdanje obrti, ki so bile razvite predvsem v mestih, v 19. stoletju nov pomen — spremenijo se v domačo obrt. Vzemimo lončarstvo, ki je postalo dopolnilna dejavnost kmečkega prebivalstva, predvsem tistega dela, ki zaradi premajhnega koščka zemlje, ni imelo dovolj sredstev za preživljanje. V mestih pa se je lončarstvo ohranilo le tam, kjer je bilo dovolj veliko kmečko zaledje, ki je še vedno uporabljalo predvsem lončevino. V okolici pomembnejših mestnih središč je že ob koncu 19. stoletja večina lončarskih delavnic propadla. Z uvajanjem štedilnikov se je namreč uveljavila železna in emajlirana posoda.

V življenju večinskega prebivalstva so imele te dejavnosti velik pomen. Ohranjanje lončenega posodja povsod tam, kjer so prevladovali črne kuhinje ali dimnice, je dajalo življenju tradicionalni zven, ki ga po malce sprevrženi logiki povezujemo s „pregovornim konservativizmom“ kmečkega življa. V Beli krajini so še do prve svetovne vojne izdelovali posodje iz močno peščene gline, ki so jo žgali le enkrat v pečeh na prostem(!). V Prekmurju pa je živelo lončarstvo še daleč v naše stoletje — saj je imelo velik trg.

Vsak podatek je nova priča o bednem življenju večinskega prebivalstva. Spremembe v gospodarstvu in družbi so bile velike, kmetje in proletariat pa so se odzivali nanje v mejah gmotnih možnosti in v skladu z obzorjem, ki ga je določal visok odstotek nepismenih v prvi polovici 19. stoletja. Zato so se med večinskim prebivalstvom ohranjale stare predstave o rentabilnosti, ki jih je pogojevalo tudi pomanjkanje denarja; gre za to, da lastno delo ni imelo cene. Vladala pa je tudi velika zadolženost. Šele ko se je uveljavilo kmečko združništvo, so postala bremena znosnejša — zato v zadnjih desetletjih 19. stoletja zaslutimo tudi nekoliko višjo življenjsko raven v vseh slojih družbe.

Pretrseljivo podobo o življenju proletarcev sredi stoletja dajejo tudi podatki o umrljivosti kovačev — žebjarjev v Železnikih in gorenjskih središčih. Moški so umirali med štiridesetim in petdesetim letom, ženske pa pred štiridesetim. Otroško delo v kovačijah v Kropi in v Kamni gorici pa v Železnikih je bilo prej pravilo kot izjema. Izkoriščali pa so ga tudi v domači obrti. Žebjarji so jedli dvakrat na dan (koruzni močnik opoldne, žgance zvečer), mleko je veljalo kot priboljšek. Povrhu vsega je bilo žebjarstvo vodilna panoga. Na vseh drugih področjih je domače železarstvo izrinila tuja konkurenca. Skozi celo stoletje pa se dopolnjujeta način dela, ki se v Kropi ni spremenil od 18. stoletja naprej in takrat modernejša industrijska produkcija — v korak z Evropo je šla predvsem železarna v Štorah, ki so jo ustanovili leta 1851.

V nemogoči odvisnosti so živeli recimo sitarji v Bitnjah in v Stražišču, kjer sta imela izključno pravico do delavcev v rednem delavskem distriktu dva podjetnika. Ti niso smeli delati za druge podjetnike (založnike). Sicer pa so kolikor toliko samostojne obrtneke že v začetku 19. stoletja spravili v odvisnost večji podjetniki. Za žimo je podjetnik vnaprej odtego-

val 2/3 vrednosti. S takim načinom zadolževanja je prišel delavec v popolno odvisnost. Kljub izredni konjunkturi (ogromen izvoz) se je začel položaj sitarjev izboljševati šele v prvem desetletju 20. stoletja. Takrat ustanovijo prve zadrage, žal pa takrat tudi usahnejo največja naročila. Smetano so tako že pobrali podjetniki.

Izginjanje starih domačih obrti in dejavnosti, ki so prinašale skromne dodatke k dohodkom kmečkih družin, bile pa so tudi edini vir zaslužka za mnoge ljudi brez zemlje, je dobilo v kasnejših obdobjih drugačne pomen. Mnogi raziskovalci so tragične dimenzije teh procesov videli predvsem kot usihanje ljudske ustvarjalnosti in kot propadanje kulturne dediščine. Največkrat zato, ker so prezrli strukturo, v kateri se življenje z vsemi svojimi manifestacijami odvija. Gre namreč za razkroj in izginjanje oblik, ki imajo (zgolj) videz fundamentalnih kreativnih osnov ljudske kulture. Nasledki agrarno tehnične revolucije, ki je postopno spremenila krajino, naselje in domačijo, v raziskovanju niso imeli tovrstnega odmeva — čeprav so opuščanje prahe, hlevska živinoreja, uvajanje krompirja in gnojenje pomenila dosti globlji rez v „tradicijo“. Med temi pojavi in bistvenimi gospodarskimi spremembami na podeželju pa je nedvomno tesna zveza.

Zagatne razmere, v katerih je večinski del populacije živel, pa je na svoj način delala še bolj zagatne pravoverni slovenska birokratska „inteligenca“. Kranjska dežela je morala v 19. stoletju zaradi visokih cenitev v Franciscejskem katastru plačevati večje davke kot druge dežele(!). Kmetje pa so pred zemljiško odvezo plačevali devetinpetdeset davščin v denarju in triindevetdeset v pridelkih. Že v prvi polovici stoletja je bilo veliko število kmetij usodno zadolženih. Še huje je bilo po letu 1848, ko so morali kmetje svoja posestva odplačati, kar jih je potisnilo še globlje v zadolženost. Prosvetitelj Matija Majar pa je z vso ideološko kanonado zagovarjal plačevanje odškodnine nekdanjim grajskim gospodom. Zadeva je bila še toliko bolj eksplozivna, ker v mnogih avstrijskih deželah kmetom ni bilo treba odkupovati posestev. Kot pravi Trdina, so morali mnogi kmetje še dvajset let po odvezi plačevati odškodnine, še nekaj let po 1848 pa „odrajtovati“ služnosti v delu in v naturalijah.

V drugi polovici 19. stoletja so se davki le še povečevali in kar nekam domače se nam zdi, da so ob regulaciji ugotovili, da je dežela (Kranjska) plačala skoraj 20.000.000 goldinarjev več, kot bi morala. Ob naraščajočih davkih, zlasti za vojskovanja v drugi polovici stoletja pa je „naše cesarstvo“ izgubilo Lombardijo in Benečijo. Vse to je terjalo tudi visok krvni davek. Težave so se kumulirale; krompir, ki je večinsko prebivalstvo rešil pred lakotami, so napadle bolezni, izgradnja Južne železnice je uničila cvetoče gospodarstvo, ki je bilo vezano na tovarniške in posebej na prevoznike poti.

Tako se je v drugi polovici 19. stoletja v mnogih okoljih začel proces svojevrstne regresije. Upad konjunkturalnih dejavnosti je povzročil, da so nekatere pokrajine ohranile, vsaj kar zadeva obliko naselij in značilnosti kulturne krajine, podobo iz sredine in prve polovice 19. stoletja (vzemimo le Planino pri Postojni, Pohorje in Kobansko, Bohinj, idrijsko in cerkljansko ozemlje, Trento in široko okolje Bovca do konca 1. svetovne vojne, Breginjski kot do potresa 1976 itd.). Hitreje pa sta se spreminjala življenje in okolje tam, kjer se je odvečna delovna sila zaposlila v nastajajoči industriji, ki je nudila večjo možnost zaslužka. Tako se je začel „razkroj“ tradicionalnega načina življenja — ki pa v bistvu pomeni le vzpostavitev drugačne lestvice vrednot in nov način odzivanja na probleme, ki jih pred posameznika in družbo postavljajo družbene in ekonomske razmere.

Ruralno okolje začena odsevati nova razmerja. Bajtarji in ljudje brez zemlje iščejo zaslužek v industriji in v še živih obrtnih dejavnostih. Tudi če hodijo na delo iz lastnega okolja (delavci v Jeseniški in Štorskimi železarni, v Guštajnu itd.), se počasi podrejšajo vrednotam

in merilom novega okolja (ki jih ustvarjajo in soustvarjajo tudi sami). Tako nove vrednote in norme pronicajo tudi v kmečko, „konservativno“ okolje. Vladajoča ideologija je videla v proletarizaciji in pomeščanjenju nezdrav pojav, celo razkroj in pogubo. Ker je katoliška ideologija enačila narod s kmetstvom (reprezentant stanu pa je idealni večji posestnik), način življenja na kmetih pa z zdravim in „pravim“ življenjem, je bil odpor do vrednot novih slojev na vasi zelo močan. Tudi zato je njihov vpliv v začetku manj opazen.

Med delavstvom se ohranjajo prvine, ki izhajajo iz kmečke lestvice vrednot. Tako je bilo tudi v nekoliko starejših obdobjih, v prvi polovici in sredi 19. stoletja. Tradicionalizmi (običaji, procesije, iniciacijski obredi, rituali, način obnašanja, noša, odnosi med spoloma itd.) pa v skoraj identičnih oblikah žive med kmečkim in nekmečkim podeželskim prebivalstvom (npr. v Kamni Gorici in Kropi, v koprskem obrobju, v novih delavskih središčih itd.). Gre za strukturo in za nivoje — navsezadnje se tradicionalizmi ohranjajo tudi v privilegiranim delu družbe — vzemimo le iniciacijske dogodke v „visoki družbi“, načine praznovanja, konvencije, ki uravnavajo družabnost itd. V mestih pa so še pred pričetkom druge svetovne vojne živeli običaji kot so koledovanje, tepežkanje, miklavževanje, pustne šege in še bi lahko naštevali. Med obredno konvencijo pa še danes sodi oblačenje narodne noše za svečane priložnosti. Morda je najbolj zgovoren primer narodna noša slovenskih dvornih dam med obema vojnama.

Struktura načina življenja v 19. stoletju, kjer ne moremo govoriti o strogo ločenih plasteh (z malenkostnimi medsebojnimi vplivi), se nam razkriva tudi v likovni umetnosti. Umetnost za domačije, ki bohotno živi v prvi polovici 19. stoletja in še mnogo dalje, je po formalnih kazalcih izrazito retardiran sistem baročnega oblikovanja na ravni, ki jo opredeljuje konsumentovo obzorje. Strukturalno pa gre za pendant sočasni in biedermajski kulturi (in umetnosti), ki je prežela meščanstvo in omehčala aristokratski empire. V meščanskem stanovanju se začenjajo kopičiti novi pohištveni kosi, ob njih pa množica okrasnih („nefunkcionalnih“) predmetov, ki pomenijo rojstvo tako imenovanega kiča. Uveljavijo se portreti, mala okrasna plastika v vitrinah, miniature, grafike kot okras, prvi spominki na potovanja in ambiciozno oblikovanje posodje, predvsem gre za prestižni porcelan. Kmečki interier je sicer še vedno asketski, vendar dobi prav v tem času kasneje mitizirano obliko „kmečke sobe“. Če upoštevamo opremo v hiši srednjega ali večjega kmeta na Gorenjskem, na loškem ozemlju ali v Ziljski dolini, pa tudi marsikje na Notranjskem in Dolenjskem, se v bivalnem prostoru („hiši“, izbi) uveljavi živopisni „bohkov kot“ s slikami na steklo, razpelom in golobom; poleg klopi se uveljavijo stoli, ki postanejo nepogrešljiv del interierja, skrinje, sklednik, žličnik, grafične podobice na steni in že tudi prvi kosi visokega pohištva (po meščanski šegi). Vsak predmet zase je nasledek baročne likovne in oblikovalske tradicije (pa naj gre za obliko mize ali za slike na steklo), vsi skupaj pa že ustvarjajo vzdušje, ki je kot sinteza podrobnosti dosti bliže biedermajskemu malomeščanskemu interierju, kot pa starejšim oblikam. Na strukturalni ravni se nam tako celo ljudska umetnost (v poenostavljenih in pogosto „narobe“ razumljenih oblikah) kaže kot normalna sestavina sočasnega življenjskega stila. Obenem pa ne smemo pozabiti, da je umetnost v vseh okoljih (seveda z zgovornimi izjemami) vedno malce zapoznel odziv na novo konstelacijo vrednot v družbi. Zato je najpomembnejša karakteristika tako imenovane ljudske umetnosti (in umetnosti za ljudstvo) njena neproblemskost. Ljudsko umetnost je problematizirala šele avantgarda v 20. stoletju!

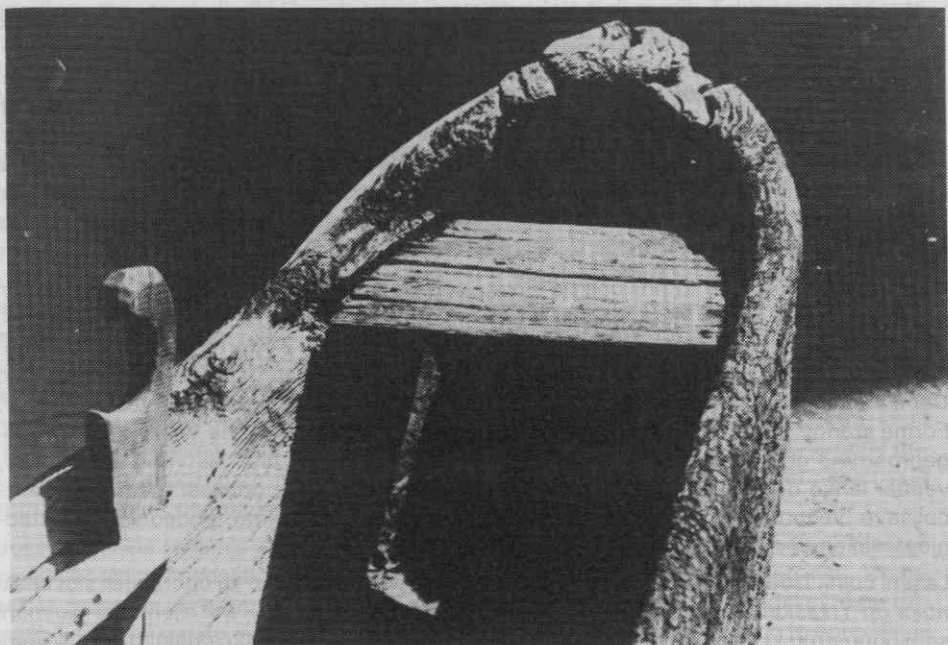
V tem kontekstu je stavbarstvo in življenje na planinah, ki je spet rezultanta planšarske živinoreje, vsaj navidez preostanek iz preteklosti. Arhaizirano sliko dopolnjujejo še staro izrazje (tamar) in preprosto življenje pastirjev na planinah, ki ima v primerjavi z vsakdanjim

življenjem v dolini izrazito arhaičen videz. Gre za enaka razmerja, kot so med leseno kajžo in zidano kmečko hišo. Zato lahko tvegamo misel, da gre pri pojavih in predmetih predvsem za rearhaizacijo in za poenostavljanje že itak (v primerjavi z meščanskim okoljem) poenostavljenih oblik. Če odmislimo podrobnosti, ki so najbolj nepremakljiv del utečenih življenjskih navad, pa se je tudi planšarska živinoreja v celoti dokaj hitro odzivala na spremenjene ekonomske in družbene razmere — v 19. stoletju je preprost kmet iz Kanalske doline ugotovil, da je treba tam, kjer ni v bližini mest, gojiti ovco, ker ta več nese in malo stane, govedo pa le v bližini mest. Gre za nauk, ki priča o samorastniški ekonomiji, ki pa je spet rezultat kmetovega obzorja v 19. stoletju.

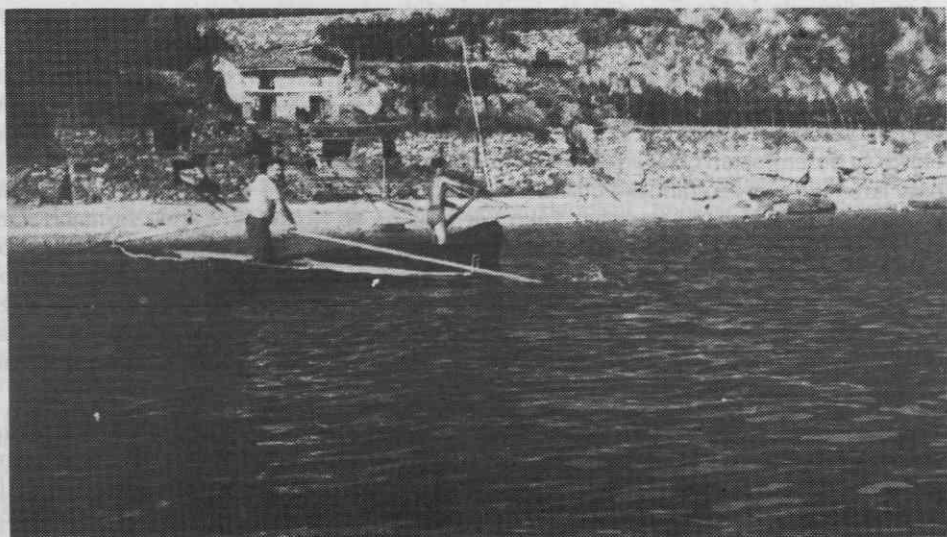
Različne oblike stanov in poslopij na slovenskih planinah od Velike planine do Trente in planin na Koroškem pa hkrati pričajo o različnih kulturnih osnovah življenja v planinah, ki ga pogojuje prevladujoči stil „v dolini“. Zato je bivalni prostor z odprtim ognjiščem v Trenti ali na Veliki planini tako spomin na dimnico, kot rezultat preprostega dejstva, da je bilo treba v enem prostoru združiti funkcije, ki so v hišah v dolini razdeljene v več prostorov. Forme stanov (na koleh kot na Velem polju, z ovalno strešino kot na Veliki planini, mnogoprostorna oblika kot nad Ziljo itd.) se v 19. stoletju najbrž niso bistveno spreminjale, vendar lahko domnevamo, da je razroj sirarstva in mlekarstva prinesel tudi nekatere izboljšave (večprostornost), ki jih morda označujemo kot konstanto, podedovano iz srednjega veka.

Leseni čolni, izdolbljeni iz hrastovega debla, znamenite čupe, ki so jih uporabljali slovenski ribiči ob Tržaškem zalivu, so navidez anahronizem., Gre za plovila z izjemnimi plovnimi sposobnostmi, ki so jih ribiči v 19. stoletju opremili z drobnimi funkcionalnimi inovacijami kot so jadro, okovje, krmilo itd. V tem času so živela hkrati s sodobnimi čolni, pričajo pa o socialnem položaju mnogih družin, ki so pač pod silo razmer ohranjale arhaične oblike ribiških čolnov. Ribiči so bili večinoma tudi kmetje. Položaj ob morju pa je verjetno vplival na njihovo razgledanost in večjo širino — kljub temu so gmotne razmere narekovale uporabo izrazito konservativnih kulturnih prvin. Prav gotovo je ribič, ki je s čupo krmari po morju in lovil ribe, prav dobro poznal tudi vse vrste čolnov, ki so bili takrat v navadi na severnem delu Jadranskega morja, pa tudi čolne svojih kolegov z gradeške in beneške strani. Star oblike se potemtakem ni oklepal zaradi latentnega konservativizma. Navsezadnje bi lahko prav isto rekli tudi za starinsko obliko križevnatega kolesa, ki je v večji meri odsev težkih gmotnih razmer, kot pa tradicije. Tako kot „hiško“ na Krasu ali v Istri, sō najbrž tudi križevnato kolo mnogokrat „izumili“ na novo. Zato je vprašanje kontinuitete s prazgodovino — vsaj za 19. stoletje in za slovensko kmečko kulturo nebstveno, bolj ploden je pogled, ki določene regresivne prvine vendarle gleda v kontekstu takratne tehnologije. Različne primitivne oblike potemtakem govorijo o rešitvah, ki so nastajale zaradi nuje — saj doma izdelano orodje ali naprava v kmečkem gospodarstvu ni pomenilo stroška, razumeli so ga kot čisti prihranek.

Protislovne razmere so se reflektirale tudi v ljudski umetnosti. Vzemimo oblike ljudskega freskantstva, ki so se razvile v prostoru med Škofjo Loko, idrijskim hribovjem in obrobjem Beneške Slovenije, okrog leta 1800. Številni spomeniki — freske svetnikov in ornamentika na pročeljih zidanih hiš in kašč — nas navajajo k interpretacijam, ki so blizu romantičnim predstavam o kolektivnih ustvarjalcih in zideologiziranim podobam o kulturi „delovnega ljudstva“. Na velikem ozemlju (velikost je seveda relativna kategorija) je tip zunanje ornamentalne in figuralne poslikave poenotil sicer dokaj raznolike kmečke arhitekture — postal je skupni imenovalc za likovno kulturo v kratkem časovnem segmentu. Izjemno veliko število dokumentiranih šivanih robov, bordur in svetniških figur v bogatih naslikanih okvirih bi ob površni analizi botrovalo trditvi, da je na tem ozemlju delovalo izredno ve-



a — Detajl



b — Čupa v funkciji. Rekonstrukcija iz l. 1947.

“Čupa”, ribiški čoln iz enega debla hoje. V 80. letih 19. stoletja ga je izdelal Janez Caharija, vulgo “Babčev” (r. 1864), iz Nabrežine pri Trstu. Dolga 6,86 m, široka 65 cm (notri 55 cm pri vrhu in 50–52 cm v dnu); višina stranic je 60 cm, debelina 5 cm. Slovenski etnografski muzej, Ljubljana, inv. št. EM 5845.

liko število „umetnikov“ in da gre za ozemlje s posebnim likovnim darom (podobne trditve pogosto slišimo v zvezi z umetnostjo in z umetniki, ki so bili rojeni na nekdanjem loškem ozemlju). Podrobna analiza pa je pokazala, da gre po vsej verjetnosti za eno samo slikarsko delavnico, ki jo je najbrž vodil Franc Kobau (verjetno iz Spodnje Idrije), v njej pa je delovalo nekaj bolj in nekaj manj talentiranih mojstrov (pomočnikov). Povrhu vsega pa isti tip slikarije, ki ga srečujemo na kaščah na Vojskem in v Kanomlji ter na hišah v Dolini Idrije in na robu Beneške Slovenije, zasledimo tudi v gradu Gewerknegg v Idriji. Tu je, verjetno spet Franc Kobau, poslikal fasado na notranjem dvorišču okrog leta 1800. Slikarijo je na preprost in funkcionalen način prilagodil dimenzijam gradu, uvedel pa je tudi nekaj prvih (svedraste stebre, preproste girlande), ki jih na kmečkih hišah ne najdemo. Morda se je tudi za malenkost bolj potrudil — kar priča o zelo profesionalnem odnosu in o maksimi — kolikor denarja, toliko muzike. „Etnografska podoba“ in enovita slika ljudske likovne kulture v smiselno zaokroženi regiji je potemtakem rezultat dela ene same „ljudske“ slikarske delavnice. Mimogrede moramo omeniti, da so po tehnični plati Kobau in njegovi sodelavci komajda zaostajali za mojstri, ki so delali na ambicioznejših cerkvenih nalogah ali za srednjeveškimi freskanti.

Osebnost ali majhna skupina ustvarjalnih posameznikov lahko usodno vpliva tudi na razmere v anonimnem okolju. V širših relacijah pa se nam slikarija na fasadah kmečkih hiš v delu zahodne Slovenije vnovič pokaže kot sestavina splošne likovne kulture v določenem času. Gre za odnose med naročnikom in izvajalcem, ki temelje na istih zakonih kot v višjih socialnih sferah in v skrajni posledici za podobne (reprezentativne) namene — le nivo je prilagojen zahtevam naročnika. Izbira izvajalca pa je tisto dejanje, ki skozi izdelek poistoveti naročnika in umetnika. Najbrž ne bo odveč, če pripomnimo, da imajo stilizirani šopki (ki jih je slikar pobral iz baročne zakladnice ornamentalnih motivov) na določeni ravni že „bidermajerski“ ali točneje „kmečkoklasicistični“ zven. Odigrava se na težko opredeljivi ravni domačnosti, ki ji lahko pridemo do živega s psihološkimi ali psihoanalitičnimi prijemi.

V nekoliko bolj zapletenem položaju se znajdemo ob pogledu na spomenike pravne kulture — posebej na tiste, ki ne sodijo v uradni pravni sistem. Kamnita miza s srenjskimi sedeži v Beneški Sloveniji, večni kamni okrog lipe v Vrbi na Gorenjskem — so v 19. stoletju najbrž še služili svojemu namenu. Čeprav lahko predpostavljamo, da so imeli bolj funkcijo mesta za modrovanje gospodarjev in srenjskih veljakov. Če bi držala trditev o pregovorni konservativnosti kmečkega življa, potem pravnih starin ne bi tako zlahka pozabili in odpravili. V Prešernovi Vrbi so večino kamnov vzdali v bližnji skedenj, drugod jih je prerasla trava že v začetku našega stoletja. Pomagala kot so rovaši, pa so večinoma živeli toliko časa, dokler jih niso izpodrinili pisani dokumenti — gre spet za izraz izrazitega funkcionalizma. Navsezadnje lahko posežemo na področje domače obrti — čipkarstvo je postalo „tradicionalna“ dejavnost tam, kjer so se dejavnosti oprijeli zaradi nuje. „Tradicija“ pa je živela toliko časa, dokler njeni nosilci niso dobili možnosti za drug, boljši zaslužek. Tradicijo v bistvu vzpostavlja ideologija, in sicer takrat, kadar jo rabi za lastno identifikacijo; najbolj primerna pa je tisti hip, ko je že zapisana pozabi. Navsezadnje je živa tradicija dosti manj zanimiva, drži se je namreč preveč prozaičnih sestavin, ki nekako ne sodijo v mitotvorje.

Pustne šege in rituale, vzemimo le Korante s Ptujskega polja, cerkljanske Laufarje, Škoromate in nešteto inačic pokopavanja Pusta, lahko dojamemo v vsej njihovi pomenljivosti in razsežnosti šele v širšem družbenem kontekstu. Zanimiv je tudi izvor — struktura pustnih dogajanj in oblika mask namreč pričata o izredno dolgi kontinuiteti. Vendar se kontinuiteta (vsaj v 19. stoletju) bolj kaže v potrebi po špektaklu in po sodelovanju v dogajanju, kjer lahko akterji pozabijo na večino konvencij in omejitev, veljavnih v vsakdanjem življenju.

Pomembna pa je tudi obredna plat — tako kot znameniti beneški karneval, je tudi pustna norija na Slovenskem večinoma „organizirana“ in oblikovana kot celostni špektakel in kot okvir, v katerem se lahko najdejo tudi posmezniki z individualnimi poudarki. Razen Kurentov in našemljenih oseb, ki nastopajo tudi ob drugih priložnostih (Zeleni Jurij, šeme ob ohceti itd.), lahko brkinske Škoromate in cerkljanske Laufarje označimo kot nadaljevanje baročne karnevalske tradicije, ki je prekrila prvotno obredje, čeprav je osrednji motiv še vedno slovo od zime in pričakovanje pomladi. Pretirani praznični obroki pa so brzgone še vedno priprava na pomladanski post, ki je nekoč (tudi v 19. stoletju) pomenil tudi resnično lakoto, čas, ko so izčrpali zimske zaloge in strahoma zrlji v prihodnost. Sicer pa lahko na podoben način opredelimo tudi sestavine vseh drugih ljudskih običajev (ki niso vedno le „ljudski“), kjer gre za amalgamirane usedline iz najrazličnejših obdobji.

Vprašanje regionalnih razlik in različij v ljudski kulturi pa bomo skušali opredeliti na ravni ljudskega stavbarstva. Starejši (pa tudi mnogi mlajši) pisci so največkrat poudarjali predvsem razlike med posameznimi regijami — to pa jih je pripeljalo do pretiravanja in do metodološko sporne osnove, do iskanja vedno novih „tipov“. Regionalne razlike in značilnosti nedvomno obstajajo, vendar jih moramo obravnavati in razumeti v širšem, predvsem v historičnem kontekstu. Tako se je zgodilo, da Vurnikova, Melikova in še marsikatera kasnejša tipologija (ki naj bi veljala za čas, v katerem je avtor deloval) opredeljujejo kot alpsko hišo — kmečko baročno hišo iz druge polovice 18. stoletja, kot panonsko hišo prekmursko domačijo iz 2. polovice 19. stoletja, kot osrednjeslovensko hišo — hišo srednjega kmeta s prvinaми tako imenovanega kmečkega klasicizma, kot primorsko hišo pa tip zaprte domačije iz Vipavske doline in s Krasu iz prve polovice in iz srede 19. stoletja. V kolikor bi hoteli natanko definirati stavbne tipe (verjetno pa ni nič drugače na drugih področjih, ki jih je pokrival etnološki in folkloristični interes), bi morali najprej ugotoviti nekaj zgodovinskih osnov in izbrati najmanjši skupni imenovalac značilnosti z določenega območja, upoštevati bi morali vse tisto, kar se v 19. stoletju pojavi novega in na koncu ugotoviti razmerje (najboljša bi bila statistična metoda) med dominantnimi objekti in tistimi stavbnimi oblikami, ki tvorijo sivo poprečje. Na Gorenjskem je v 19. stoletju prevladujoča oblika še vedno baročna ali pa vsaj baročno vplivana zidana in na pol lesena hiša, ob njej pa se (kot dominante) uveljavljajo večje zidane zgradbe s strožjim „klasicističnim“ dekorjem in z bidermajerskimi prvinaми. Na Krasu je stanje podobno — prevladujejo nadstropne zidane stavbe, pokrite s korčastimi strehami, večinoma pa so ujete v formo zaprtega dvora (korte) z velikimi kalonami in portoni. Vmes pa se že pojavljajo „čiste“ oblike brez poudarjenega kamnoseškega dekorja, pa tudi forme, ki sodijo k uveljavljenim historicističnim rešitvam. V primorsko tipsko skupino jih potemtakem uvrščajo predvsem strehe, pokrite s korci (kôpami) in motivi mezzaninov. Prevzeli pa so jih iz meščanskega stavbarstva.

Okrog večjih mest in podeželskih središč pa se je v istem času začela oblikovati forma preproste stanovanjske hiše brez opredeljenega okrasja. Večinoma so to nizke zidane stanovanjske hiše, pogosto vklenjene v shemo stegnjenega doma. Večinoma so nastale v drugi polovici 19. stoletja — poseben značaj so dale predvsem osrednjeslovenskemu prostoru. Postopno izenačevanje stavbnih oblik pa je rodilo tudi nekatere posebnosti, ki smo jih opredelili kot osnovo za opredelitev posebnih stavbnih tipov ali morda variant. Tak primer je stanovanjska hiša na tistem delu Notranjske, ki gravitira bodisi h Krasu ali proti Istri. Nadstropna (včasih tudi pritlična) hiša je oblikovana s čistimi kamnitimi okenskimi okviri in portali, poudarjen pa je predvsem strogi zatrep, kot oster trikotnik, ki dominira nad dvo ali enoosno fasadno ploskvijo. To obliko doma srečujemo od Čičarije do Postojne, večina teh stavb pa je datiranih v čas, ki je še najbližje sredini stoletja, čeprav ni malo starejših spomenikov iz konca 18. in iz začetka 19. stoletja. Vendar se kot množični po-

PRELOMNA IN DRUGA BISTVENA GOSPODARSKA

jav uveljavijo relativno pozno. Prvi primerki pa vendarle pričajo, da so kmečki graditelji zelo hitro reagirali na spremembe v načinih in oblikah gradnje.

Gostilniške hiše, hiše v oblikah „kmečkega klasicizma“ na Gorenjskem, velike klasicistične hiše na Notranjskem, pa tudi hiše na Krasu, v Vipavski dolini in v Soški dolini, ohranjajo „regionalne značilnosti“ (oblika streh in kritine, oblika kamnoseškega dekorja, način gradnje). Obenem pa gre za postopno zблиževanje med stavbnimi tipi, kar pa „etnografske podobe“ regij ne izpremeni. Dominirajo še vedno starejše hiše, predvsem tiste iz 18. stoletja. Poenostavitev fasad, zamenjava nekdanjih kamnitih okenskih okvirov z lesenimi, večja okna, novi vhodi, historicistična (zelo poenostavljena) ornamentika, nove zasnove (hitro začno izginjati dimnične hiše) in nova kritina (bobrovec) so sicer dokaz o postopnem razkroju trdne strukture — vendar pa gre hkrati tudi za „lepljenje“ novih prvin na staro stavbno zasnovo. Zato se stara, tradicionalna oblika kmečke hiše še vedno kaže kot „tip“, kot prevladujoči model. Po drugi strani pa je proces, ki začenja že v prvi polovici 19. stoletja, obenem tudi začetek radikalnih sprememb, ki pa kulminirajo šele v našem stoletju.

Spremembe v arhitekturi (tudi tiste „kozmetične“ narave) govorijo o novih poudarkih in o premikih v vsakdanjem življenju. Nekatere starejše prvine in vzorci obnašanja izginejo zelo hitro predvsem na območjih, kjer se začenjajo uveljavljati novi družbeni sloji (delavstvo) in seveda okrog večjih urbanih naselij. Nekaj pa se jih ohranja. Ti procesi, ki ponekod še trajajo (v Prekmurju je tradicionalna domačija izginila šele v zadnjih dveh desetletjih), so mnoge opazovalce spodbudili, da so začeli spremembe in njihove rezultate ocenjevati kot negativno kategorijo, kot razpad trajnih vrednot. Kot kvaliteta se jim je namreč kazala zunanja, vidna manifestacija družbenih in individualnih odnosov med ljudmi v trdno strukturirani fevdalni družbi. Zato novih prvin niso dojemali kot porajanja nove strukture, ampak kot degradacijo, kot nasilno rušenje „plemenite tradicije“. V tako imenovani „uporabni etnografiji“ pa se je ohranjala zabloda, da je mogoče rešiti tradicijo in njene nasledke s prepričevanjem in z vzgojo — to se pravi z ohranjanjem (preživelih) manifestacij. Videti je, da smo mnogi etnologi prezrli sporočilo, ki ga skriva muzej kot institucija. Muzej je namreč prostor, kjer zbiramo kulturno dediščino, predmete, ki so postali dokumenti, simboli in raritete. Njihova funkcija se je spremenila — postali so antikviteta, predmet trgovanja in estetske presoje. Pričajo pa o tistem, kar je izginilo in česar ni mogoče ohraniti — o ljudeh in njihovem prazničnem in vsakdanjem življenju, ki živi kot zgodovinski spomin.

- 1 Podpisani je za formulacijo uvodne besede, ki je zastavljena kot esej, uporabil v pričujočem zvezku Slovenskega etnografa objavljene razprave svojih kolegov. Uporabil pa je tudi temeljno slovensko etnološko literaturo: Narodopisje Slovencev: I. del ur. R. Ložar, Ljubljana 1944; II. del, ur. I. Grafenauer in B. Orel, Ljubljana 1952. Novak V.: Slovenska ljudska kultura, Ljubljana 1960.

Kurent N.: Praznično leto Slovencev I. del, Celje 1965; II. del, Celje 1967; III. del, Celje 1970; IV. del, Celje 1970.

Slovensko ljudsko izročilo, Pregled etnologije Slovencev, ur. Angelos Baš, Cankarjeva založba, Ljubljana 1980.

Gospodarska in družbena zgodovina Slovencev, Zgodovina agrarnih panog, I. zvezek: Agrarno gospodarstvo, Ljubljana 1970.

Pogledi na etnologijo, Ljubljana 1978.