



skrinje, 
skrinje, 
skrinjice ...



Razstava Slovenskega etnografskega muzeja , 11. maj - oktober 2006

Leseni dragulji slovenskih domov iz zbirke SEM

Razstava kot vmesna postaja na poti selitve iz depoja v depo

Prihod pomladi je v Slovenski etnografski muzej prinesel po poldrugem letu izdelovanja tudi uspešno dokončanje sanjane sodobne opreme novih depojskih prostorov v razstavni hiši na Metelkovi (oziroma pod njo, v nedrjih zemlje, pregovorne hranilke zakladov). Tako je nastopil čas postopnega preseljevanja nacionalne etnološke zakladnice zbirk opredmetenega spomina, dediščine materialne kulture slovenskega in zunajevropskega vsakdana in praznika, iz starih prostorov, skritih za samostanskimi zidovi, v klimatizirano

podzemlje novega muzejskega domovanja. In obrodila je zamisel, naj s katero izmed teh zbirk na poti selitve napravimo vmesno postajo; jo zaustavimo v razstavni hiši in jo – poleg izbranih predmetov v stalni razstavi *Med naravo in kulturo* – v celoti ponudimo na ogled z občasno razstavo.

Po premisleku, katera naj bo prva med njimi, so bile izbrane skrinje. Zbirka, ki je ob vstopu v naš stari depo osupnila vsakega priložnostnega obiskovalca – bodisi domačega ali tujega strokovnega kolega bodisi novinarja, kulturnika ali politika; prav vse, ki smo jih še posebej v času prizadevanj za lastno razstavno hišo vodili na ogled skrite,





javnostim nedostopne nacionalne dediščine –, saj jih je kolekcija skrinj na neki način kar posrkala vase.

Do koder jim je segel pogled, po levem ali do konca desnega samostanskega hodnika, so uzrli od tal do stropa kipeče skrinje. Nanizane so bile druga za drugo, druga nad drugo, raznovrstno oblikovane in krašene: od tiste preproste, najstarejše, z vrezano letnico 1596, nekaj renesančnih in baročnih, do bogato poslikanih kmečkih lepotic iz 19. stoletja; od tesarskih, geometrijsko

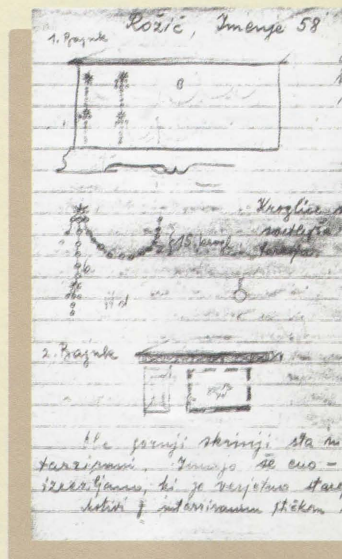
ozaljšanih »prekmurk« in onih od drugod (iz Haloz, Bele krajine, Istre ...), intarziranih »primork« in »dolenjk«

(z Goriškega, Vipavskega, iz osrednje Dolenjske ...), do barvito ocvetličanih »gorenjk« (iz gornje

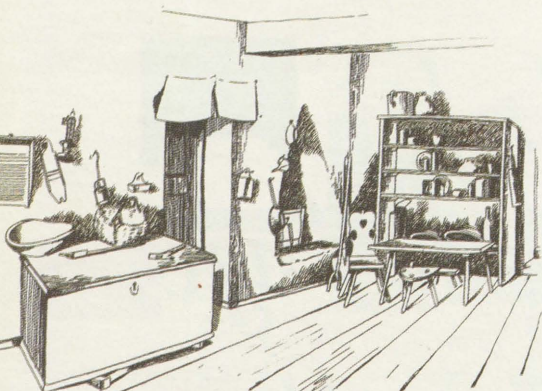
savske doline, iz okolice Škofje Loke, Kamnika ...) in drugih prepoznavnih primerkov iz tega ali onega slovenskega kraja.

Zdelo se je, da jim ni videti konca ...

Skrinjam, tej slikoviti zbirki žarečih lesenih draguljev; najraznovrstnejši, najpopolnejši in najboljšežnejši na Slovenskem.



O tem – kaj sploh skrinje so, kako so se razvijale skozi čas in v prostoru, kdo, kje



ROTBANJOST MIŠE, SOČA 77 VRŠNIK
18. 7. 1974. 1972.



in kako jih je izdeloval, v kakšne namene vse so jih uporabljali, kako je bila varovana njihova vsebina ... – je na voljo že dobršen zaloga strokovnih dognanj (bodisi razprav, člankov, katalogov; posebno del Frančka Kosa, Angelosa Baša, Gorazda Makaroviča, Vesne Bučič in Inge Miklavčič Brezigar). Prav na njih temelji naša tokratna razstava; in na avtorskem scenariju postavitve, ki skrinje – te zdaj tu in tam stvarne, zdaj metaforične shrambe dragotin – predstavlja v ritmu menjave vsebine in forme, muzejske pripovedi in galerijske postavitve, skozi naslednja razstavna poglavja: Depo SEM, skrinja skrinj ... ; Skrinje skozi čas, prostor, družbo in raznovrstno rabo; Tesarske skrinje; Prvotna in drugotna raba skrinj;

Intarzirane skrinje;
Izdelovanje, tehnike
krašenja in restavriranje
skrinj; Poslikane skrinje;
Pojoče (glasbene) in
govoreče skrinje;
Novodobne
skrinje?



Skrinje, skrinje, skrinjice torej.
Včeraj, danes – do vekomaj?

Mag. Inja Smerdel





Zbirka skrinj Slovenskega etnografskega muzeja

Slovenski etnografski muzej hrani 187 skrinj, od tega jih je 171 s slovenskega etničnega ozemlja. Zbirka odraža vso oblikovno in funkcionalno raznolikost skrinj, kakršne so na slovenskem etničnem ozemlju izdelovali in uporabljali od 16. pa vse do 20. stoletja. Primerjavo slovenskih s tistimi iz drugih kulturnih okolij pa omogočajo dve afriški in štirinajst slavonskih skrinj.

Med slovenskimi prevladujejo skrinje iz kmečkega okolja. Najstarejša nosi letnico 1596. Posamezne meščanske in plemiške ter takšne, ki so se zgledovale po meščanskih in plemiških in so jih uporabljali na večjih kmetijah, pričajo o oblikovnih značilnostih skrinj meščanskega in plemiškega družbenega sloja. Glede na namen uporabe v izvornem okolju jih lahko razvrstimo na skrinje za shranjevanje oblek, bale, dokumentov, denarja, živil, orodja in pridelkov. Slednje sodijo k žitnim skrinjam. Pogosto so se posamezne funkcije skrinj med seboj prepletale in prekrivale. Kot potovalne kovčke so uporabljali posebne, srednje velike prenosne skrinje. Manjše, skrinjice, so uporabljale predvsem ženske za shranjevanje nakita, šivalnega pribora, pisem in drugih osebnih predmetov. Poleg takšnih za osebno rabo hrani muzej tudi nekaj skrinj posameznih poklicnih skupin, na primer cehovske in eno notarsko.

Zbirka predstavlja štiri temeljne na Slovenskem razvite oblikovne tipe skrinj: tesarske, rezljane, intarzirane in poslikane. Tesarske so izdelovali tesarji; sestavljene so bile na suho, le z medsebojnim ujemanjem lesenih delov v utorih, in utrjene z mozniaki. Slovenski etnografski muzej jih je pridobil iz Prekmurja, Štajerske, Bele krajine, Dolenjske, Brkinov in Istre, kjer so bile tudi sicer v rabi. Intarzirane so iz različnih predelov Slovenije, kot regionalno značilne kmečke intarzirane skrinje pa so tiste z Vipavskega, Goriškega, iz osrednje Dolenjske, značilne so bile tudi za vzhodno Belo krajino. Med številnimi poslikanimi skrinjami v zbirki jih je največ z osrednjeslovenskega in podalpskega območja; posamezni primerki od drugod pa kažejo njihovo sicer manjšo razširjenost tudi na drugih

območjih Slovenije. Najstarejše poslikane skrinje v Slovenskem etnografskem muzeju so krašene s kazeinskimi barvami, tiste, ki so nastale od druge polovice 18. stoletja dalje, pa imajo oljne poslikave. Predvidoma najstarejša je oljna poslikava iz leta 1774. Številčno najskromnejše v zbirki so rezljane skrinje, značilne predvsem za zahodno Slovenijo.



zelo običajni.

Imenje je gručasta vas, zidana
 v rdeči barvi in posajena. Obraj vse tiste to
 v stropnem sistemu, rešena od vseh je
 v upravnosti in predelani tako, da so
 iz katalonja maribor sodotno kuhinja
 v stropnem. Katalon - to je prisidek
 za ognjišče, je uporabljen pred eno ali
 stavka je vna hida, kateri je ognjišče
 med hišo oziroma v kati. Tudi so ognjišče
 v vasi je je, predelanih, tako, da so stija
 od javorovih in sešilanih iz opake - ma
 dlonov: Katalonova stara ognjišča so ime
 la pod ognjiščem, delotno je pa preko
 kruha. Sedaj so to delotno za drva.
 Nekje so hče imale peči - v katu ok
 ognjišču.

Zbirka skrinj v Slovenskem etnografskem muzeju je začela nastajati v prvih desetletjih 20. stoletja. Kustosi so zbirko skozi leta dopolnjevali po regionalnih, oblikovnih in funkcionalnih kriterijih. Ob skrinjah se je ohranilo pestro dokumentacijsko gradivo, ki dopolnjuje zgodbo o njihovem »življenju« pred prihodom v muzej. Tako je počasi nastajala ena od najštevilčnejših zbirk predmetov v muzeju.

Mag. Polona Sketelj

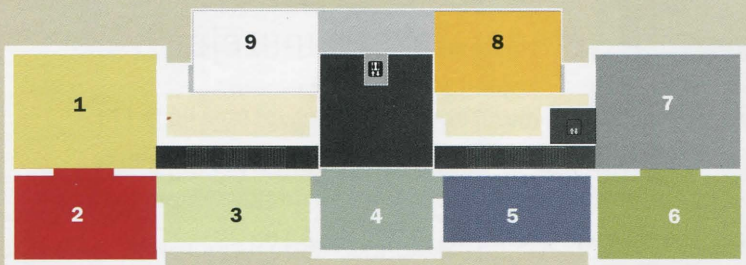


Skrinja

*Skrinja je še pisana,
z rožami porisana,
še je lepa, ni več živa;
na ogled v muzeju biva ...*

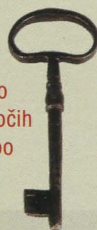
Tone Pavček, Starežitju, 2004





- | | |
|--|--|
| 1 Depo SEM, skrinja skrinj ... | 6 Izdelovanje, tehnike krašenja
in restavriranje skrinj |
| 2 Skrinje skozi čas, prostor, družbo ... | 7 Poslikane skrinje |
| 3 Tesarske skrinje | 8 Pojoče (glasbene) in govoreče skrinje |
| 4 Prvotna in drugotna raba skrinj | 9 Novodobne skrinje? |
| 5 Intarzirane skrinje | |

Skrinje in skrinjice, leseni dragulji, te naše in vaše slikovite lepoticе, bodo razstavljene le nekaj vročih mesecev - od maja do oktobra 2006. V tem času bo razstavo v Slovenskem etnografskem muzeju popestril tudi program spremljajočih prireditev: predavanj, vodstev, delavnic ... in muzejski restavrator Gregor Kos bo ob sredah sredi razstave restavriral izbrano skrinjo.



Slovenski etnografski muzej

Metelkova 2, 1000 Ljubljana, Slovenija

T: 01 / 300 87 45, 300 87 00

F: 01 / 300 87 36

etnomuz@etno-muzej.si

www.etno-muzej.si

odprto: torek - nedelja 10.00 - 18.00,
ponedeljki zaprto, vsaka prva nedelja
v mesecu prost vstop.



k u l t u r a ● ● ● ●
republika slovenija
ministrstvo za kulturo



SLOVENSKI ETNOGRAFSKI MUZEJ



Izdal: Slovenski etnografski muzej, zanj Bojana Rogelj Škafar.

Avtorica razstave: mag. Inja Smerdel, soavtorica mag. Polona Sketelj. Konserviranje in restavriranje: Janez Černe in Gregor Kos. Oblikovanje: Mojca Turk u.d.i.a.. Foto: Marko Habič.

Tisk: Medium Žirovnica 2006.