

---

**BARVITE PODOBE SVETIH NA STEKLU**  
**Razstava v Slovenskem etnografskem muzeju,**  
**17. maj–3. julij 2022**

Bojana Rogelj Škafar

189

---

Generalna skupščina Združenih narodov je na pobudo Mednarodne komisije za steklo (ICG), ICOM-Glass in Community of Glass Associations (CGA) leto 2022 razglasila za Mednarodno leto stekla<sup>1</sup>. Med več kot 1100 podporniki pobude iz 74 držav je bila tudi Slovenija, ki se ji je pridružila s projektom Po stekleni poti<sup>2</sup>, v okviru katerega so slovenski muzeji pripravili razstave izbranih steklenih predmetov iz svojih zbirk.



Vitrina s slikami na steklo Mojstra malih figur in vitrina s predlogami za slikanje slik na steklo (foto: Blaž Verbič, 2022).

V Slovenskem etnografskem muzeju (SEM) smo ob tej priložnosti pripravili razstavo Barvite podobe svetih na steklu, na kateri smo predstavili izbor slik na steklo iz muzejske zbirke. Pripravila jo je kustosinja zbirk za ljudsko umetnost SEM dr. Bojana Rogelj

---

<sup>1</sup> <<https://www.iyog2022.org/>> [10. 10. 2022]

<sup>2</sup> <<https://www.nms.si/si/razstave/e-razstave/11049-Po-stekleni-poti>> [10. 10. 2022]

Škafar, odprla dr. Irena Lazar, dekanja Fakultete za humanistične študije Univerze na Primorskem, ki je bila ena od pobudnic projekta Po stekleni poti. Zbirka slik na steklo je najobsežnejša tovrstna muzejska zbirka v Sloveniji in trenutno obsega 633 predmetov. Izbor 21 slik za razstavo je bil pričevalen z vidika provenience in motivike slik, dopolnjevalo ga je 15 predlog za slikanje na steklo, ki jih prav tako hranimo v SEM.

Slike na steklo so se v slovenskih kmečkih domovih množično uveljavile v prvi polovici 19. stoletja. Svoje mesto so imele v bogkovem kotu ob razpelo nad veliko družinsko mizo in vse skupaj je bilo umeščeno v »hiši« kot osrednjem bivalnem prostoru. Sodelovale so pri oblikovanju likovnega okusa in pri pojmovanju slikarstva večinskega prebivalstva. V začetku 20. stoletja so litografije z nabožno vsebino začele izpodrinjati slike na steklo, kar je povzročilo njihovo izginjanje iz vsakdanje rabe in hkrati postopno rast zanimanja zbirateljev.

190

V največjem številu so te barvite slike prihajale na slovensko etnično ozemlje iz podeželskih slikarskih delavnic na Bavarskem, iz kraja Pohorji v Češkem lesu ter iz Sandla v Zgornji Avstriji. Prinašali so jih krošnjarji, kmetstvo pa jih je kupovalo na romanjih in žeganjih. Ob importu in pod njegovim vplivom so slike na steklo slikali tudi na Slovenskem. Po analogiji in glede na slogovni izraz na poslikanih panjskih končnicah je bilo približno 12 odstotkov evidentiranih slik na steklo pripisanih Selški delavnici iz Selc v Selški dolini ter slikarjema Mojstru okorne risbe in Mojstru malih figur. V zbirki SEM hranimo 62 slik iz delavnice v Selcah, 17 slik Mojstra malih figur in 13 slik Mojstra okorne risbe. V literaturi se omenjajo še tribuško čepovanske glažute in izdelovalci na Kočevskem, vendar njihovi izdelki niso bili identificirani.



Sv. Martin. Predloga za slikanje slike na steklo, 19. stoletje, karton, kreda, v – 23 cm, š - 18. cm  
(foto: Blaž Verbič, 2022).

Glede na postopek slikanja bi tovrstne slike bilo bolj natančno poimenovati odzadnja slika na steklo, kar ustreza prevodoma nemške besede *Hinterglasbild* in angleške sintagme *reverse painting on glass*. Postopek slikanja je potekal tako, da je slikar na steklo najprej s čopičem iz dlak vidre ali kune naslikal obrise motiva po podloženi predlogi. Za slikanje svetlejših barvnih plasti je naslikal obrise svetlejših barv (npr. za obraze, telesa, rože), temne obrise je naslikal za temnejše barvne plasti (temne obleke, lasje, drevje). Barvne plasti je slikal z oljnimi barvami, ki so bile mešanica pigmentov, vode in olja. Slikanju manjših barvnih skupin je sledilo slikanje ozadja z belo, modro ali rumeno barvo.

Na Slovenskem so bili razširjeni različni tipi slik na steklo. Lahko so slikane le z oljnimi barvami, lahko z barvo in pozlato, lahko imajo brušene in pozlačene nadrobnosti in črno ozadje ali pa imajo za ozadje zrcalo. Glede na obliko so lahko brez oblikovnih dodatkov, a z belim napisnim poljem ali s kartušo.

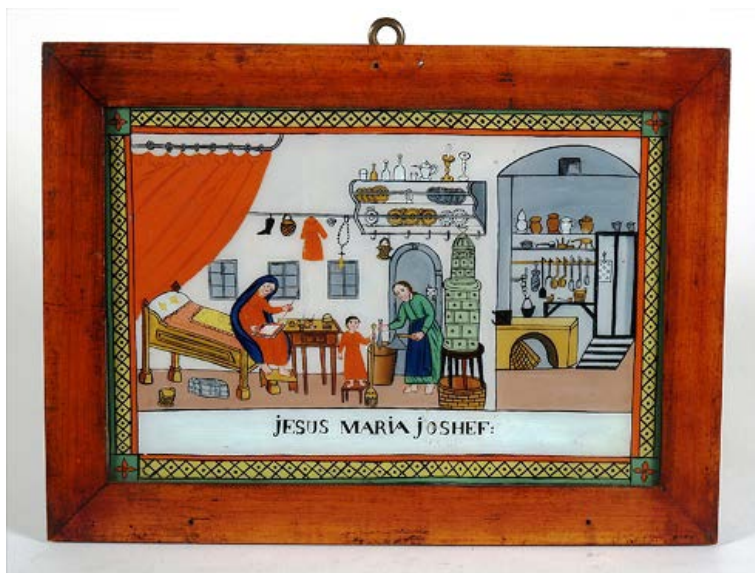
Motivika je skoraj izključno nabožna, najpogosteje so upodabljali Jezusa Kristusa in Marijo v raznih ikonografskih različicah. Sledijo jim Sveta Trojica, Srce Jezusovo, Božji grob, sv. Barbara, Sveta družina, zadnja večerja, sv. Lenart, sv. Florijan, prizor iz legende o sv. Genovefi, sv. Jožef, sv. Janez Nepomuk, sv. Janez Krstnik, sv. Jurij, sv. Anton Puščavnik, sv. Ana z Marijo, sv. Katarina, sv. Magdalena, sv. Marjeta in Sveti trije kralji.

Zbirko slik na steklo hrani Kustodiat za ljudsko umetnost in slikovne vire SEM. Njeno zasnovo predstavljajo predmeti, ki so jih pridobili še v Kranjskem deželnem muzeju in so jih po delitvi zbirk vključili v novonastali oz. osamosvojeni Slovenski etnografski muzej (1923). Zbirko so nato dopolnjevali s predmeti, odkritimi pri raziskovalnem terenskem delu, z darovi posameznikov in z odkupi od zbiralcev ali starinarjev. Kljub obsežnosti zbirke se vanjo vključujejo novi primerki, ki so pričevalni zlasti z vidika njihovih zbiralcev ali njihovih današnjih ustvarjalcev. S tega vidika je pomembna pridobitev zbirka slik na steklo Brede Železnik (por. Svetlič) iz leta 2019, v kateri prevladujejo njena avtorska dela.



Vodstvo kustosinje razstave dr. Bojane Rogelj Škafar po odprtju, 17. maj 2022 (foto: Blaž Verbič).

Na razstavi so bile na ogled slike na steklo, vse naslikane z oljnimi barvami, ki so nastale na slovenskem etničnem ozemlju: Sveta družina pri delu, sv. Miklavž, Sveta Trojica, sv. Jernej, Zgodba o izgubljenem sinu in Marija sedem žalosti iz Selške delavnice iz Sele v Selški dolini (19. stoletje); sv. Lovrenc, Kristusovo rojstvo, sv. Elizabeta, sv. Neža in sv. Valentin Mojstra malih figur (19. stoletje); Srce Jezusovo in rane, Marija Snežna (Maggiore) in Marija Zell Mojstra okorne risbe (19. stoletje). Delavnici iz Sandla v Gornji Avstriji in iz Pohoři (19. stoletje) so kot primere importa zastopali motivi Sv. Ana uči malo Marijo brati, sv. Lenart (oboje Sandl) in sv. Janez Nepomuk in kraljica Ivana (Pohoři). Dopolnjevale so jih avtorske slike na steklo Brede Železnik (por. Svetlič) iz 50. let 20. stoletja z motivi Poklon Svetih treh kraljev, Kužna slika po vzoru freske iz cerkve sv. Primoža in Felicijana nad Kamnikom (1504), Juda izda Jezusa s poljubom in Križani Jezus z Marijo in Janezom. Na kartonastih predlogah za slikanje slik na steklo v zbirki SEM so motivi Sočutne, Jezuščka odrešenika sveta, Svete Trojice, sv. Martina, Monštrance z angeloma, Kristusovega groba, Adama in Eve v raj, Marijinega kronanja, Kristusa s križem, sv. Boštjana in ornamenta.



Sveta družina pri delu. Selška delavnica iz Sele v Selški dolini, 19. stoletje, olje na steklu, v - 31,5 cm, š - 43 cm (foto: Blaž Verbič, 2022).