
NOVE PRIDOBITVE NEW ACQUISITIONS

PET OSELNIKOV IZ ZGORNJE SAVINJSKE DOLINE

201

Oselniki so med zbirkami predmetnih virov o kmečkem gospodarstvu nedvomno ena izmed najbolj opaznih v svoji likovni oblikovanosti. Sodim, da nisem v zmoti, če pravim, da so jih v muzeju zbirali bolj zaradi slednje kot zaradi njihove pričevalnosti o določenem kmečkem delu, o košnji, o žetvi. Ker so jih radi nosili "lepe" in jih ponekod še nosijo za pasom tudi njihovi uporabniki, ne preseneča, da so za marsikoga postali stenski okras in iskan predmet za neredke zbiralce starin in umetnin.

Zbirka oselnikov, ki jo hrani Slovenski etnografski muzej, šteje sedaj 78 primerkov. Ko jo dopolnjujemo zaradi študijskih in končno tudi razstavnih namenov, le redko najdemo krašene oselnike, povedne na svoj način, na terenskem raziskovanju. Pet oselnikov iz zgornje Savinjske doline smo jeseni leta 1990 kupili pri gospodu Stanetu Strgarju iz Ljubljane (Prešernova 15).

Dr. Strgar, ljubitelj vsega lepega, je menda pred približno tridesetimi leti hodil na lov v Luče in kraje nad njimi. Na visokogorskih kmetijah, ki jih je obiskoval med zalezovanjem gamsov, je opazil po svoji presoji izjemne oselnike in jih odkupil. Po izročilu so bili "še od prejšnje generacije", tedaj stari vsaj petdeset let, torej s konca 19. ali z začetka 20. stoletja.

Trije izmed petih, ki jih je prodal nam, so leseni, dva sta iz govejega roga. Oba roževinasta sta poleg naravne ukrivljenosti še dodatno oblikovana, kar je v primerjavi z drugimi oselniki iz govejih rogov v muzejski zbirki, praviloma preprostih, zgolj naravnih tulcev za osle, nekaj posebnega.

Prvi (slika 1) ima ob nošnji telesu priležno stranico (na katero je z dvema kovicama pritrjena kovinska kljuka za zatikanje oselnika za pas) podaljšano v nastavek, vanj vrezana dva križa in okoli njiju po tri okrasne luknjice. Na sprednji stranici ima vrezani inicialki FF in letnico 1912.

Drugi (slika 2) je še bolj izjemen. Ima v pravokoten nastavek podaljšano ob nošnji telesu priležno stranico (z dvema kovinskima zankama malo pod vrhom, skozi kateri je pretaknjena vrvica za privezovanje na pas). V vodoravnem prerezu je skoraj pravokoten, s posnetimi vogali. Rogova konica je izrezljana v živalsko glavo (spominja na jazbečevo ali na medvedovo), z očmi, nosnicama in gobcem iz vstavljenih kovinskih delcev. Oselnik ima na sprednji stranici vrezani inicialki FV in letnico 1898.

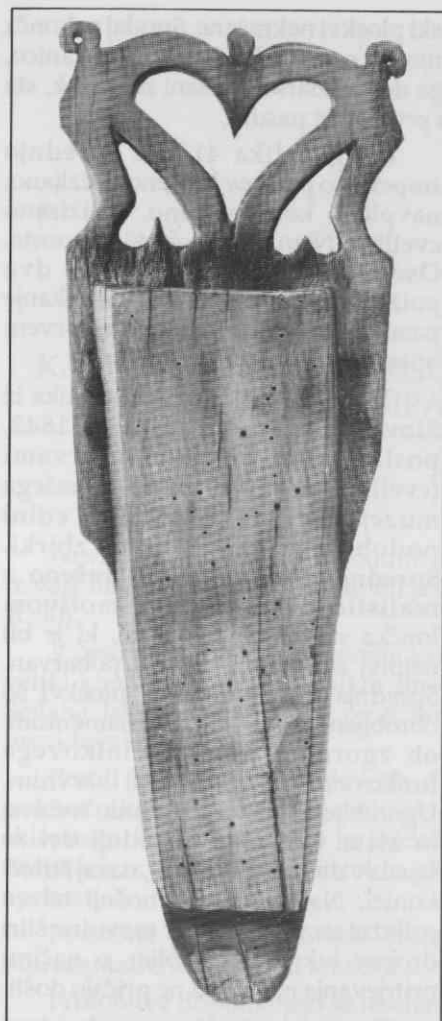


1. Oselnik. Z letnico 1912.
Iz zgornje Savinjske doline.
Goveji rog. Višina 27,5 cm,
širina 7,4 cm, globina 3,5 cm.
Slovenski etnografski muzej,
Ljubljana, inv. št. EM 17164
(Foto C. Narobe, 1991).



2. Oselnik. Z letnico 1898.
Iz zgornje Savinjske doline.
Goveji rog, rezljano. Višina
31,8 cm, širina 8,5 cm, globina
4,5 cm. Slovenski etnografski
muzej, Ljubljana, inv. št. EM
17165 (Foto C. Narobe, 1991).

Vsi trije leseni primerki so takšni, kakršen naj bi bil na posamezni domačiji vedno le eden, "gospodarjev oselnik" (kot se spominja njihov zbiralec). Sodijo v oblikovni tip oselnikov, znan s Štajerskega. So nekoliko konično oblikovani in trapezasti v vodoravnem prerezu. Spodaj so brez konic za zatikanje v zemljo, kakršne imajo po tipološki razvrstitvi G. Makaroviča (Slovenska ljudska



3. Oselnik. S konca 19. ali z zač. 20. stol. Iz zgornje Savinjske doline. Trd les, rezljano. Višina 33,5 cm, širina 12,2 cm, globina 5 cm. Slovenski etnografski muzej, Ljubljana, inv. št. EM 17166 (Foto C. Narobe, 1991).



4. Oselnik. S konca 19. ali z zač. 20. stol. Iz zgornje Savinjske doline. Trd les, rezljano. Višina 33 cm, širina 12 cm, globina 5,5 cm. Slovenski etnografski muzej, Ljubljana, inv. št. EM 17167 (Foto C. Narobe, 1991).

umetnost, 1981, str. 270) valjasti oselniki (z eno konico), najbolj uveljavljeni na Gorenjskem in deloma na Dolenjskem, in kvadrasti, poligonalni ali rahlo konično trebušasti oselniki (z dvema konicami), znani z Dolenjskega. Vsi trije na novo pridobljeni imajo ob nošnji telesu priležno stranico podaljšano v okrasno oblikovan nastavek z motivom treh src, ki je vsakokrat malce drugače izveden.

Prvi (slika 3) ima sprednjo in obe stranski ploskvi neokrašene. Spodaj se konča v zaobljeno, naprej štrlečo "brado". V zadnjo, ob nošnji telesu priležno stranico, ki se že od srede oselnikovega uporabnega dela razširi v okrasni nastavek, sta pod vrhom tega dela zarezani odprtini za pretikanje pasu.

Drugi (slika 4) ima sprednjo trapezasto ploskev krašeno z rezljano, navpično komponirano, stilizirano cvetlico. Njen cvet je šestilna rozeta. Oselnik se spodaj konča v dva polžasta svitka. Odprtini za pretikanje pasu sta izvedeni enako kot pri prvem opisanem lesenem primerku.

Tretji (slika 5) je poleg oselnika iz Slovenskih goric iz leta 1842, poslikanega z oljnimi barvami (cvetlični motiv), iz zbirke našega muzeja (inv. št. EM 2394), edini podoben primerek v tej zbirki. Sprednjo ploskev ima okrašeno z realistično izvedenim motivom lončka s cvetočo šmarnico, ki je bil najprej izrezljan in potem pobarvan. Sprednja in obe stranski ploskvi so obrobljene z vrezanim ornamentom, ob zgornjem robu oselnikovega funkcionalnega dela tudi barvnim. Uporabljene barve so zelena, srebrna in zlata. Oselnikov spodnji del se konča v dve zgolj okrasni, nazaj štrleči konici. Na zadnji, ob nošnji telesu priležni stranici so sicer razvidne štiri drobne luknje (za žeblje), o načinu pritrdjevanja na pas pa ne pričajo dosti.

Z vsem napisanim povednost na novo pridobljenih oselnikov še ni izčrpana in tudi ne dovolj raziskana, a zadošča za mnenje, da pomenijo izjemno pridobitev za zbirko Slovenskega etnografskega muzeja.

Inja Smerdel

5. Oselnik. S konca 19. ali z zač. 20. stol. Iz zgornje Savinjske doline. Trd les, rezljano, poslikava z oljnimi barvami. Višina 27,5 cm, širina 10 cm, globina 5 cm. Slovenski etnografski muzej, Ljubljana, inv. št. EM 17168 (Foto C. Narobe, 1991).

