

## VPRAŠANJE IZVIRA PREDALČNE STENE

Peter Petru

Vrsta vprašanj, povezanih s še danes živimi šegami in bajanji, katerih zametke moremo retrogradno slediti celo v prazgodovinsko davnino, me je često napeljala k pogovorom z dr. B. Orlom. Predvsem so bila zame zanimiva vprašanja, katerih razlaga terja nadrobnejše poznavanje komparativnega gradiva mlajših obdobij. Gotovo najbolj zanimiv problem med našimi starožitnostmi so žare v obliki hiš vezane skoraj izključno na Dolenjsko in Posavje. Zanimanje za te predmete je v etnografskem smislu mikavno predvsem zatagadelj, ker nam dajejo širši pogled v podobo preprostih stavb in nakazujejo vrsto doslej nerešenih vprašanj kontinuitete.

Kot predmeti sakralnega značaja prevzemajo žare običajno ne le posamezne elemente arhitektonske dekoracije, temveč celotne oblike stavb, da bi se reprezentativni ali sveti učinek prenesel tudi na samo žaro. Podobno hotenje srečujemo v istodobnih rimskih osuarijih Galije in Dalmacije (glej kamnito pepelnico iz Kopra, T. XIII/5), kasneje pa pri krščanskih relikviarijih in drugih liturgičnih predmetih v podobi cerkva, kapelic itd. Ker posnemajo naše žare, kot bomo kasneje nakazali, preproste lesene stavbe, se nam zdi v tej zvezi pomembna razlaga F. Altheima,<sup>1</sup> da pomeni v staroiranskih izročilih baitylos hišo boga;<sup>2</sup> torej verjetno — glede na časovno odmaknjenost omenjenega izročila — prav tako leseno stavbo. Tako interpretacijo krepi tudi dejstvo, da srečujemo v Heladi med najstarejšimi templji skoraj izključno lesene stavbe. V Olimpiji je videl še Pausanias v 2. stol. po n. št. lesene stebre na Heraionu.

Pri iskanju porekla tega tipa stavb nam je v veliko oporo slikani okras na žari. Spričo ponavljajočega se ornamentalnega motiva lahko sklepamo, da skuša posnemati določene arhitektonske člene takratnih stavb. Okrogla oblika žar je sicer lahko v zvezi s samim talnim načrtom stavb, vendar je lahko pogojena s tehničnim napredkom lončarstva, ki je ravno na prehodu iz prazgodovine v antiko prešlo od prostoročnega oblikovanja posod k izdelavi keramike z lončarskim vretenom. V zvezi s tem je presenetljivo, da med skoraj 80 doslej znanimi primerki žar ne

<sup>1</sup> F. Altheim, *Die Krise der alter Welt*, Berlin 1943, 48.

<sup>2</sup> V jezikovne drobnosti, ki terjajo podrobno poznanje filoloških metod, nisem zahajal. Na izraz »predalčna stena« me je ljubeznivo opozoril konservator Ivan Sedej.

srečamo nobenega s pravokotnim ali kvadratnim tlorisom. Nemogoče je namreč ob splošnem civilizatoričnem napredku antike, ki gradi striktno — razen izjem pri sakralnih objektih, navezanih na kulte avtohtonega prebivalstva — pravokotne stavbe, domnevati da bi lončar ne bil mogel seči po takem vzorcu. Ozadje izključno okrogli obliki žar je torej verjetno tehnični napredek lončarstva, še boljša pa je razlaga, da moramo iskati v okroglem tlorisu stavb hoteno poudarjanje form, ki so bile avtohtonemu prebivalstvu blizu. Opraviti imamo torej z nekim reminiscenčnim pojavom. Žal doslej na tem ozemlju nismo izkopali temeljev okroglih stavb, razen obeh kupolastih grobnic v Ribnici pri Mokricah in Mrzlavi vasi pri Brežicah.<sup>3</sup> Obe grobnici kupolaste oblike sta sicer edini, ki posnemata v halštatu na tem območju izključne pokope v gomilah in potrjujeta reminiscenčne podlage funerarnih običajev prejšnjih obdobj tudi v rimskem času. Okrogel tip stavbe, in sicer sakralne, nam dajejo sosednje panonske in noriške arheološke postojanke. Pri tem je predvsem zanimivo okroglo verjetno keltsko svetišče — monopteros — v Aquincumu; prav tako okroglo pa je leseno keltsko svetišče v Noreji (T. XIII/1) na Koroškem.<sup>4</sup> Enako pripada keltskemu prebivalstvu del naselja s štirimi, funkcionalno neodrejenimi, stavbami okroglega tlorisa odkrit pred leti v Halimbi (sl. 1). Okoliščina, da pripadajo vsi primerki okroglih stavb naše bližnje okolice predrimskemu domorodnemu prebivalstvu, se zdi v tem pogledu zelo pomembna. Gotovo lahko navežemo ta običaj, še posebej ker srečujemo žare v obliki hiš skoraj izključno na ozemlju antičnega municipija *Neviodunum*, etnično na avtohtono prebivalstvo te pokrajine. Iz antičnih virov vemo, da so naseljevali to območje tik pred prihodom Rimljanov ostanki ilirskega življa in predvsem keltski *Latobici*.

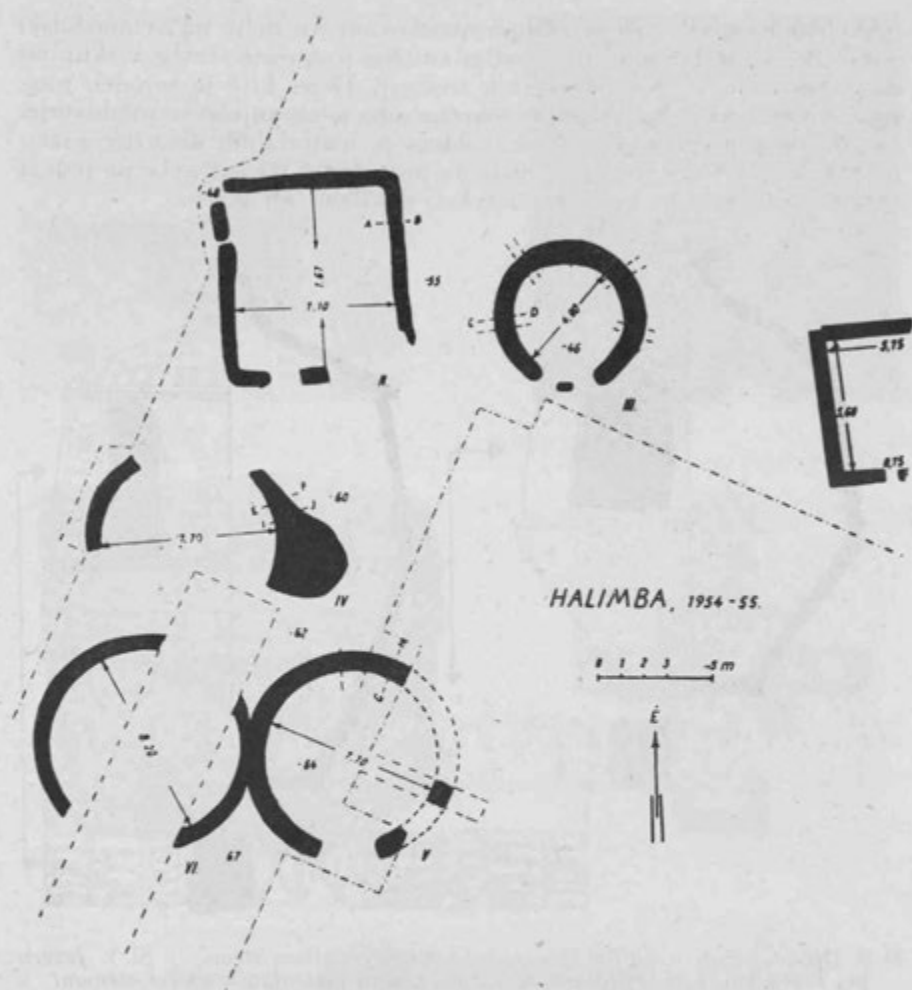
Pri okrogli izročeni obliki svetišča so vztrajali tudi Rimljani, kolikor je bil kult navezan na dediščino prejšnjih dob. Zato slovi kot eden najstarejših okrogli Vestin tempelj na rimskem forumu. Prazgodovinsko leseno stavbo na italjskih tleh, z verjetnim sakralnim značajem, nam kaže tudi upodobitev na situli Certosa.

Da gre pri okroglih stavbah s šotorasto streho za tip poslopja, ki je bilo v prazgodovini razširjeno v Podonavju, potrjuje prikaz markomanske dežele in njih naselij na stebri Marka Avrelija v Rimu (T. XIII/2). Zelo visoke stavbe, s členitvijo z vodoravnimi bruni in navpičnimi nosilnimi lesenimi oporniki srečujemo že v mlajši kameni dobi (T. XIII/5). Preko sorodnih vučedolskih stavb lahko sledimo razvoj<sup>5</sup> v pravokotne koliščarske stavbe, kot jih poznamo v Sloveniji z mostiščarskih naselbin na ljubljanskem barju. Tlorisi doslej znanih poslopij mlajših prazgodovin-

<sup>3</sup> Arheološki pregled 1, 1959, sub voce; Varstvo spomenikov 8, 1960/61, 281.

<sup>4</sup> W. Schmid, Das Eindringen der römischen Kultur in Noricum, Das Joanneum 6, 1943, 21; G. Török, Rómaikori faházak nyomai Halimbán, Folia archaeologica 15, 1961, 64 ss.

<sup>5</sup> F. Schlette, Die ältesten Haus- und Siedlungsformen des Menschen, Ethnographisch-archäologische Forschungen 5, 1958.

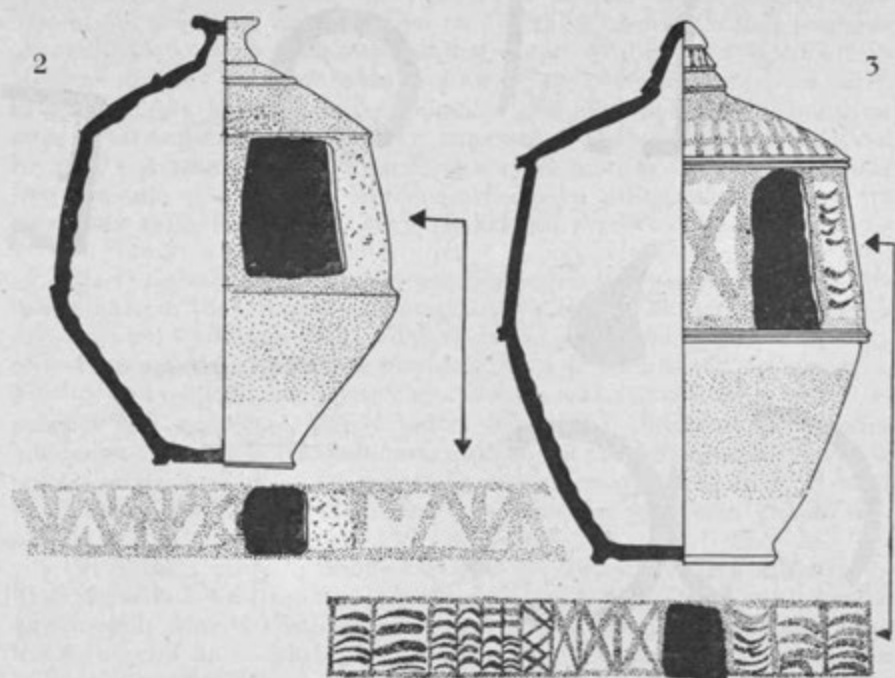


Sl. 1. Halimba, načrt odkopanega predela latenskega naselja (po Töröku)

skih obdobij na Slovenskem se glede na konstrukcije ne razločujejo bistveno od gornjih. Verjetno so osnovni tip halštatskega in kasneje latenskega stanovanjskega poslopja enako grajene lesene stavbe in na temeljih iz »suhega zidu« s pokončnimi oporniki, prepletenimi s protjem, zadelanim z ilovico.<sup>6</sup> Praviloma je notranjost hiš razdeljena nesimetrično — podobno kot stavbe prejšnjih prazgodovinskih obdobij; pri tem je bil manjši prostor predsoba. V antiki so lesene stavbe znane na

<sup>6</sup> W. Schmid, Vače, prazgodovinska naselbina, GMDS 20, 1939, 98.

tem območju predvsem po zaslugi raziskovanj pri delih na avtomobilski cesti.<sup>7</sup> Po tipološki razvrstitvi sodijo antične preproste stavbe v skupino stavb, zrastlih iz prazgodovinskih tradicij. Tloris hiše je soroden prazgodovinskemu: poleg večje pravokotne sobe je ohranjeno še preddverje. Za strešno konstrukcijo in kritino danes ni materialnih dokazov, razen pri stavbi iz Družinske vasi. Glede na pravokotni tloris stavbe pa je bila gotovo dvokapna in krita z imbreksi, skodlami ali slamo.



Sl. 2. Drnovo, žara v obliki hiše z nakazano predalčno steno. — Sl. 3. Jezero pri Trebnjem, žara v obliki hiše z nakazanimi pletenimi lesenimi stenami

Enako nam že sam motiv slikanega okrasa (sl. 2 in 3) na teh žarah vsiljuje vprašanje glede gradbene konstrukcije stavb, ki jih posnema, in nam tako znova omogoča nakazati problem kontinuitete. Gornji razvoj skozi prazgodovinska obdobja izpopolnjujejo mimo arheoloških dokazov predvsem pisana izročila zgodnjega srednjega veka. Pesmi o Nibelungih opevajo prebivališče vdove Krimhilde kot: »*Geziember man ir sloz* (Schloss = grad) / *wit und vil michel, rich unde groz.*« Da je bilo poslopje leseno, govori konec pesmi, po katerem zgori kraljevska dvo-

<sup>7</sup> P. Petru, Podoba antičnega podeželja na Dolenjskem in v spodnjem Posavju v luči najdb na avtomobilski cesti, Dolenjski zbornik 1, 1961, 193 ss.



1



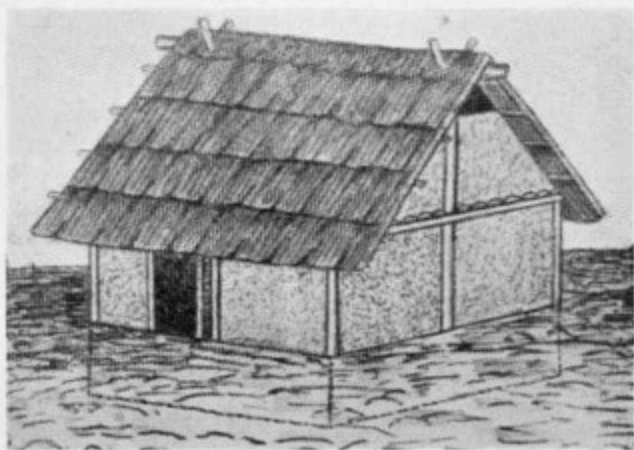
2



3



4

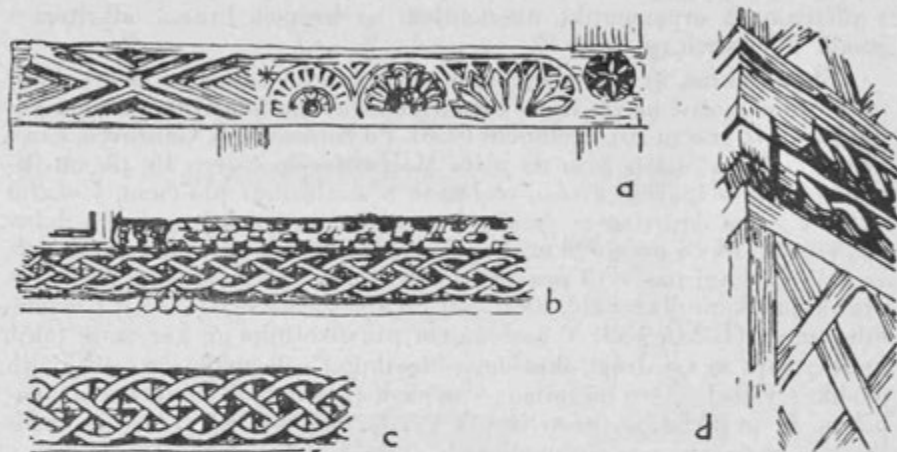


5

Sl. 1. Noreja, okroglo leseno keltsko svetišče (po Schmidu). — Sl. 2. Segment stebra Marka Avrela s prikazom markomanskih okroglih staob. — Sl. 3. Koprsko, kamnita pepelnica z nakazano pleteno steno. Sl. 4. Ulaka pri Ložu, poznolatenski obesek (foto NMLj). Sl. 5. Bučač, rekonstrukcija zgodnjeolitske stavbe (po Kozlobskem)



rana do tal. Vrsta zgodnesrednjeveških kamnitih zgradb srednje in severne Evrope kaže tudi v konstrukcijskih nadrobnostih posnemanje čiste in oblikovno bogatejše lesene arhitekture, ki dokazuje istočasni obstoj lesenih gradbenih spomenikov ob kamnitih. Čeprav se zdi, kot je dejal A. Haupt,<sup>8</sup> pri presoji lesenega stavbarstva na tem prostoru, da se v času od 15. do 17. stoletja vpeljujejo nove oblike, profili in konstrukcije, vidimo, da so to starodavna izročila. Čas, ki ga pojmujejo kot nemško renesanso, kaže v lesenem stavbarstvu oblikovni svet, katerega izvir



Sl. 4. Primeri lesenih konstrukcij iz konca srednjega veka in iz začetka novega veka (po Hauptu)

je nerazločljiv iz sloke in tanke gotske konstrukcije. Torej ni mogla gotska arhitektura vplivati nanj, in nima z njo nič skupnega. Ta tradicija se je ohranila v stavbarstvu še do danes, saj je severnonemška nižina posejana s stavbami tega tipa (T. XIV/1); enako pogosta so poslopja tega načina zidave tudi pri nas (T. XIV/2). Vendar se zasnova srednjeveških slovenskih stavb konstrukcijsko loči od naših pri poslopijih, grajenih iz navpično ali vodoravno položenih brun, medtem ko sledijo stavbe, narejene iz razmaknjenih pokončno stoječih kolov, prepletenih s protjem ali vejevjem, starejše oblike stanovanjskih poslopij.<sup>9</sup> Pretesno drug ob drugem postavljeni koli zadnje skupine stavb, znanih iz Gniezna, Santoka, Poznanja, Dobczyzna itd., izključujejo gradnjo v načinu predalčne stene. Prva skupina stavb ima svojo prazgodovinsko podobo ohranjeno na stebri Marka Avrelija (T. XIII/2). Pomembna je ugotovitev C. Schu-

<sup>8</sup> A. Haupt, Die Baukunst der Germanen, Berlin 1924, 304.

<sup>9</sup> J. Korošec, Uvod v materialno kulturo Slovanov zgodnjega srednjega veka, Ljubljana 1953, 145–150.

chardta,<sup>10</sup> da je bilo prvotno arkonsko svetišče Svantovita (verjetno uničeno leta 1136, ko so Danci pod Erikom prvič porušili Arkono) — leseno. Po rekonstrukciji Dincesa so bile stene arkonskega svetišča izdelane iz pokonci stoječih brun.<sup>11</sup> Glede na opis Svantovitovega svetišča, ki nam ga podaja Saxo Grammaticus, vemo, da je bilo svetišče bogato okrašeno in da so bili posamezni stavbeni členi rezbarsko obdelani. Zato bi mogli domnevati, da je bil mogoč vpliv na srednjeveško nemško leseno arhitekturo (sl. 4) z vzhoda. Pri tem mislimo na sorodne okrasne motive, med katerimi omenjajo dekoriranje stavbnih elementov v pleteninasti ornamentiki, upodobljeni na lesenem brunu, odkritem v gomili v Žuraneh pri Brnu.<sup>12</sup>

Slikan okras, ki ga srečujemo le na nekaterih žarah, se loči, kolikor posplošimo motiv, na tri vrste. Primitivno stavbno konstrukcijo nam podaja žara iz Jezera pri Trebnjem (sl. 3). Po zapisniku S. Gabrovca v inv. knjigi NMLj so našli žaro na njivi M. Hrastarja, Jezero 16, tik ob itinerski cesti v žganem grobu, obdanem s skrilstimi ploščami. Conalni okras v višini odprtine — »vrat« — je zgoraj in spodaj omejen z debelejšo temno rdečo progo. Skoraj enakomerno si nato slede navpične črte, ki delijo celotni pas v 13 pravokotnikov. Levo od »vrat« so v treh kvadratih naslikani diagonalni križi, kot jih srečujemo še danes pri predalčnih stenah (T. XIV/1-2). V naslednjem pravokotniku je kar troje takih križev, nato so vsi drugi okrašeni s številnimi usločenimi črtami, ki jih je slikar vlekel z leve na desno — to sledi iz debeline samih potez s čopičem, ki se izklinjajo proti levi V kvadratu desno od »vrat« so naslikana ta znamenja v nasprotnem redu. Viseče in navzgor usločene črte v obeh kvadratih desno od odprtine dajejo sami po sebi videz neke pletene stene. Ta vtis krepi tudi dejstvo, da se ornament kaže na pretežnem delu žare. Kvadrati, izpolnjeni z diagonalnim križem, zavzemajo četrtino okrasa in se sama vsiljuje rešitev o prednji steni, grajeni v predalčni steni, medtem ko bi bile druge stene grajene iz pokončnih kolov, prepletelih s protjem

Večinoma je na drugih poslikanih žarah podan okras diagonalno prekrizanih črt, razen pri žari iz Drnovega inv. št. NMLj 740 (sl. 2), pri tej so med navpičnimi črtami trikotni okrasi. Gotovo imamo tudi v tem primeru opraviti s posnemanjem predalčne stene, podobne T. XIV/1. Še zanimivejši je pri tej žari zaključek. Pri prvi objavi ima C. Deschmann<sup>13</sup> na vrhu še upodobljenega petelina, ki je sedaj verjetno založen v depoju NMLj. Običaj postavljanja petelinov na vrhu streh kaže na kontinuum v

<sup>10</sup> C. Schuchardt, Arkona, Rethra und Vineta, Berlin 1929; cit. po J. Korošec.

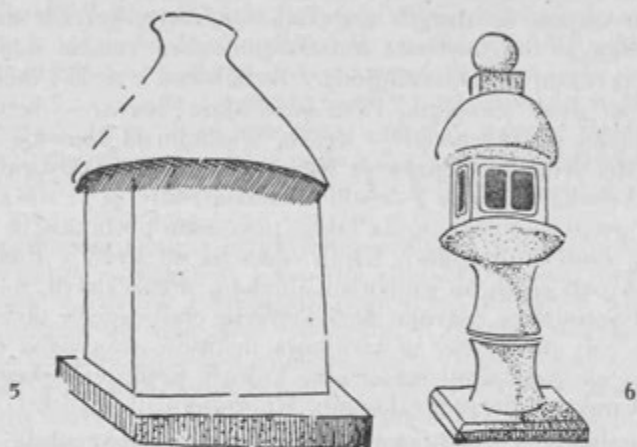
<sup>11</sup> J. Korošec, l.c.

<sup>12</sup> J. Poulik, Archeologické roshledy 1949, 19.

<sup>13</sup> C. Deschmann, Die neuesten römischen Funde von Dernovo (Nevidunum) in Unterkrain, Mitteilungen der Zentralkommission 12, 1886, 17 ss; P. Reincke, Zeitschrift für Ethnographie 32, 1900, 597.



današnji čas.<sup>14</sup> Navzven zavihani zaključek v katerem je tičal petelin, je že sam po sebi zanimiv pri naših analizah. Vse druge žare se končujejo namreč v koničen vrh, ki je pri nekaterih (sl. 5) razčlenjen s slikanim okrasom v enega ali več pasov pravokotnikov. Zasnova okrasa ponazarja verjetno kritino streh s skodlami ali imbreksi, medtem pa skuša zaključek pri žari na sl. 2 ponazoriti slamnato streho okrogle stavbe, ki je pri vrhu uvita. Etnografija pozna vrsto primerov tipov obeh konstrukcijsko različnih načinov gradnje streh iz raznih dežel. Ni moj namen po-



Sl. 5. Uji, grobnica z mestnega pokopališča (skica po Fuhrmannu). — Sl. 6. Uji, kamnit nagrobnik (skica po Fuhrmannu)

segati naderbneje na to področje, rad bi le navedel primere streh primitivnih stavb, ki so konstrukcijsko in v izpeljavi detajlov enake zaključkom na naših žarah. Primere enako oblikovanih afriških streh, pri domorodnemu prebivalstvu, kot jo ima žara na sl. 3 objavlja L. Frobenius v *Kulturgeschichte Afrikas* na str. 225 in na T. 142. Pri vrhu lijakasto oblikovane in uvite zaključne strehe srečujemo le posamič. Izbral sem predvsem zame ilustrativen primer japonske grobnice iz mesta Uji (sl. 5), kjer je taka šotorasta streha na grobnici kvadratne osnove. Z istega kraja poznamo izumetničeno in deformirano obliko nagrobnika (sl. 6), katerega prvotna originalna podoba je bila posneta po okrogli leseni stavbi.<sup>15</sup>

Razen verjetnega posnemanja določenih konstrukcijskih sestavin poslopij, kar potrjuje predvsem podajanje pletenih sten pri žari iz Jezera

<sup>14</sup> P. Petru, Okras antičnih žar v obliki hiš, *Arheološki vestnik* 15—14, 1962/63 (Brodarjev zbornik), 444.

<sup>15</sup> E. Fuhrmann, *Der Grabbau*, München 1923, Abb. 59.

pri Trebnjem (sl. 5), moramo omeniti pri slikanem okrasu pogosto upodabljanje diagonalnega križa. Simbol, s katerim se še danes srečujemo v nekoliko spremenjeni obliki na angleški zastavi, je vezan v prazgodovini na keltske spomenike, predvsem kasneje na skupino nagrobnikov. Simbolična osnova okrasa diagonalnega križa je povezana s sončnim kultom. V likovni interpretaciji so prešli že sami Kelti od prvotnega upodabljanja ozkih priostrenih žarkov na kvadratnem polju v bolj plastično in likovno popolno podobo cvetlice z večjim popkom in štirimi ozkimi listi. Kljub temu pa živijo starejše, poenostavljene oblike naprej. Pojav tega okrasa in drugih astralnih simbolov, katerih daljna predelana oblika je tudi sedlasta noriško-panonska voluta, sledimo lahko na osnovi izvajanj E. Esperandieu,<sup>16</sup> A. Schobra<sup>17</sup> in E. Linckenheld<sup>18</sup> predvsem na dveh območjih. Prvo sestavljajo Vogezi — središče keltskega plemena *Mediomatrici* — drugo, sekundarno območje pa je Panonija in del Norika. Čeprav je trenutno nemogoče povezati noriško-panonska keltska plemena z deželo Mediomatrikov, je za naša izvajanja dragoceno predvsem dejstvo, da lahko povežemo prebivalstvo obeh provinc v isto etnično skupnost. Kljub temu da so Kelti v Podonavju in vzhodnih Alpah živeli ob prejšnjem ilirskem prebivalstvu, to ni oviralo kasnejšega sorodnega razvoja obeh keltskih civilizacij v obdobju Rimljanov. Še bolj potrjujejo ta izvajanja nekatere neodvisno od keltske kulture nastale posebnosti materialne kulture zgodnjerickega obdobja v odročnih pokrajinah jugovzhodnih Alp, poseljenih z Iliri.<sup>19</sup>

Diagonalni križ srečujemo kot pglaviti ornamentalni vzorec v sklopu predmetov z zaključeno likovno podobo med našim prazgodovinskim gradivom šele na poznolatskih obeskih iz Ulake (T. XIII/4). Nastanek samega obeska moremo pripisati Keltom, vendar ni določena njih funkcionalna povezava s predmeti grobnega rituala. V antiki, kot vidimo, srečujemo diagonalni križ skoraj izključeno na žarah in pepelnicah.<sup>20</sup> Spričo povezave območja razširjenosti žar v obliki hiše z naselitvenim območjem keltskih Latobikov lahko tudi izvir te zapuščine etnično navežemo na Kelte, čeprav pri tem ne domnevamo, da bi bili vsi upepeljeni mrličji, katerih ostanke so spravili v žaro, nujno Kelti, podobno kot ni nujno, da bi moral biti Kelt izdelovalec posod te oblike.

<sup>16</sup> E. Esperandieu, *Recueil général des bas-reliefs, statues et bustes de la Gaule romaine*.

<sup>17</sup> A. Schober, *Die römischen Grabsteine von Noricum und Pannonien*, Wien, 1923 (Sonderhefte des öAI).

<sup>18</sup> E. Linckenheld, *Les stèles funéraires en forme de maison chez les Médiomatriques et en Gaule*, Publications de la faculté des lettres de l'Université de Strasbourg, fasc. 38, Paris 1927; isti, *Le symbolisme astral des stèles funéraires gallo-romaines des Vosges et de l'Illyrie*, *Revue celtique* 46, 1929, 29 ss.

<sup>19</sup> W. Schmid, *Das Joanneum* 27.

<sup>20</sup> Pepelnici v Emoni (sedaj lapidarij NMLj) in v Poctoviju (MMPtuj) ter nagrobniki AIJ 129, 186, 216, 247, 370.

V kasnejših arheoloških obdobjih se kaže motiv diagonalnega križa poredkoma. Med zgodnjersrednjeveškim nakitom iz Blatnice<sup>21</sup> srečujemo poleg diagonalnega križa v srednjem polju našivka še shematizirane človeške maske, podobno kot na omenjenem poznolatenskem obesku iz Ulake. Iskati poreklo ornamenta nakita iz Blatnice v formalno identičnem okrasu obeska iz Ulake je spričo velike časovne odmaknjenosti tvegano in negotovo.

Žare v obliki hiš so bile namenjene shranjevanju pepela sežganih mrličev in so jih ob pogrebu zakopali v zemljo. Čemu potem slikan in plastičen okras? Povezava okrasa in same oblike žar s predstavami eshatološkega značaja je jasna. Najsi je bila posoda spravljena pod zemljo, Keltom je s številnimi simboličnimi znamenji predstavljala natanko določene momente, zvezane z njihovo vero v podzemlje in način zagrobnega življenja.<sup>22</sup> Torej ni bil njih okras sam sebi namen. Razen tega, da je označeval poslednje bivališče pokojnika in njegov predstavn svet o smrti, je hkrati omogočal vsakemu, ki je kasneje pokopaval v isti grobnici,<sup>23</sup> mimo likovnega vtisa vpogled v družbeni položaj pokojnika. Skoraj iz vseh izkopavanj z zanesljivimi podatki vidimo, da so bile žare položene v dobro zavarovane, večinoma zidane grobnice. Izredna ohranjenost posod, spravljanih v muzejih, govori za te trditve, saj so skoraj vsepovsod nepoškodovane. Ker srečujemo v rimskih nekropolah večinoma revne grobove, kjer so navedene žare položene v navadno grobno jamo, so bili pokojniki, katerih pepel je bil spravljen v žarah v obliki hiš, če upoštevamo dejstvo, da so bile te žare odkrite večinoma v zidanih grobnicah, finančno in tudi družbeno višja plast. Celotno upravno območje Neviodunuma nima likovno okrašenih kamnitih spomenikov. Celo nagrobniki so redki v primeri s celjanskimi, poetovijskimi ali emonskimi. Zato so pokojniki, pokopani v žarah v obliki hiš, v takratnih razmerah vodilna družbena plast antične Dolenjske in Posavja. Bela Cerkev s grobnicama šempeterskega tipa<sup>24</sup> s skromno izvedbo samo potrjuje pomanjkanje takih klesarsko zahtevnejših grobnic na tem območju. Hkrati pa nas uvaja v svet monumentalnih grobnic, namenjenih shranjevanju posmrtnih ostankov upepeljenih mrličev. Da imamo lahko tudi pri grobnicah tega tipa opraviti s posnemanjem hiš, potrjuje monument Secundianov v Šempetru. Pritlična zasnova kvadratne dvokapne grobnice kaže posnemanje preproste stavbe, ki je namenjena shranjevanju žar s pepelom pokojnikov. Dostop v grobnico je z zadnje strani, to je

<sup>21</sup> J. Korošec, l. c., 347 s. sliko.

<sup>22</sup> R. Egger, *Aus der Unterwelt der Festlandkelten*, Jahreshefte des österreichischen Archäologischen Instituts 35, 1943, 99 ss.; P. Petru, *Cernunnos v Sloveniji*, Situla 4, 1961, 27 ss.

<sup>23</sup> Poznejše pokope dokazuje poslikana grobnica v Drnovem, kjer so odkrili 11 žar; za primerjavo navajam tudi columbarije v velemezih z več sto pokopi.

<sup>24</sup> V. Šribar, *Zavarovalno izkopavanje antičnega pristanišča v Beli Cerkvi*, Arheološki vestnik 9—10, 1958/59, 251 ss.; za grobnice šempeterskega tipa govore posamezni členi arhitekture.

pri tej vrsti spomenikov običajno, vendar opozarjajo konstrukcijske in likovne posebnosti, da klesar ni obvladal ideje, ki je botrovala nastanku teh grobnic. Zato je vpliv italjskih grobnic — edikul — na to zvrst spomenikov manj verjeten.

Zanimivo je vprašanje etničnega izvira naših lončenih žar v obliki hiš. Zapleten je problem predvsem zategadelj, ker v Evropi po 6. stol. pr. n. št.<sup>25</sup> nimamo lončenih žar te oblike. Časovno so našim najbližje srednjeitalske etruščanske žare. Rimljani nadaljujejo etruščansko tradicijo zgolj formalno, zakaj v umetnostnem pogledu bogato okrašene rimske marmorne edikule in stebriščni spomeniki daleč prekašajo prejšnje skromne vzore. Mimo tega italjskih oblik ne moremo šteti za posnetke hiš, temveč za grobne kapelice, nastale iz potreb kulta in vezane izključno na funerarno funkcijo. Na vznik rimskih kapelic so že v 4. stol. pr. n. št. vplivale tudi oblike južnoitaljskih grških grobnic. Čeprav so grobnice rimskih oblik zanimive v zvezi z razlago izvira monumentalnih grobnic šempeterskega tipa, pa so zgolj poslednji člen razvoja italjskih oblik, ki na nastanek naših žar v obliki hiš niso mogle vplivati. Tipični rimski nagrobniki<sup>26</sup> se že konstrukcijsko ločijo od keltskih in so vezani na vzore večjih grobnic, zato je tudi vpliv na ornament naših žar s te strani neverjeten.

V latenskem obdobju srečujemo kamnite grobnice v obliki hiše od leta 500 pred n. št. dalje. Primerne oblike se kažejo predvsem na območju Mediomatrikov<sup>27</sup> in še na nekaterih manjših področjih Galije. S preseljevanjem Galcev prenesejo Kelti to zvrst nagrobnika v severno Italijo (Senonsko Galijo),<sup>28</sup> Podonavje in celo Galatijo.<sup>29</sup> Najstarejši nagrobniki te vrste iz najdišča Wassérwald<sup>30</sup> nimajo ne napisa ne znakov ali risb.<sup>31</sup> Šele kasneje se iz preprostih oblik razvijejo bolj zapletene, pri katerih srečujemo napis in okrase astralnih simbolov. Znane so celo oblike dvojnih hiš-grobov (sl. 7) okrašene neposredno pod streho s trikotniki, podobno kot naša urna na sl. 7. Iz preproste oblike — *la stèle cunéiforme* ji pravi E. Linckenheld — prihajamo tako do form, ki bi mogle biti glede na konstrukcijske sorodnosti, kakor tudi glede okrasa, vzor našim lončenim žaram v obliki hiše. Verjetnost neposredne odvisnosti oblik dolenskih žar od vzhodnogalskih kamnitih nagrobnikov krepi tudi dejstvo, da so to edine oblike funerarnih spomenikov v obliki hiš Srednje Evrope v času pred rimsko okupacijo Galije in Podonavja.

<sup>25</sup> F. Behn, Hausurnen, Vorgeschichtliche Forschungen 1, 1924, 60.

<sup>26</sup> J. Klemenč, Vodnik po Šempetru, Ljubljana 1961; G. A. Mansuelli, Genesi e caratteri della stele funeraria padana, Studi in onore di A. Calderini e R. Paribeni, Milano 1956, 367.

<sup>27</sup> E. Linckenheld, Les stèles l.c.

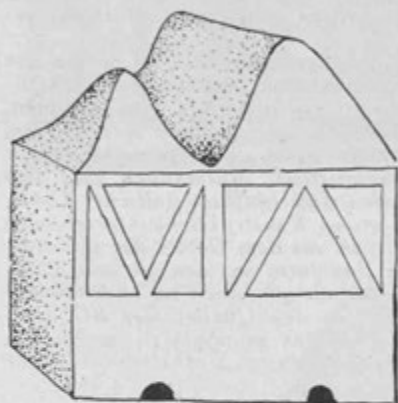
<sup>28</sup> Montelius I, 731.

<sup>29</sup> P. Reinach, Documents nouveaux pour l'histoire des Gaulois d'occident, Revue celtique 25, 1908, 55.

<sup>30</sup> Ime *Latobici* pomeni ljudje iz močvirja.

<sup>31</sup> A. Fuchs, Die Kultur der keltischen Vogesensiedlungen, Zabern 1914, 22.

Soroden razvoj v rimski dobi, ko so prvotno keltsko izročilo pričele oplajati čisto rimske forme, se kaže na zahodu v nagrobniku iz La Horgue (sl. 8), katerega prednja stran je posnetek stebriščnega spomenika z baldahinom; to znova zbližuje matično Galijo s keltsko civilizacijo naših tleh. Saj imamo v Šempetru ob spomeniku Secundianov, zasnovanem v obliki preproste hiše, tudi bogato razčlenjene tipične rimske stebriščne nagrobnike.



7



8

Sl. 7. La Horgue, kamnita grobnica v obliki hiše (skica po Linckenheldu). —  
Sl. 8. La Horgue, rimsko-galska oblika grobnice (skica po Linckenheldu)

Žare v obliki hiš in keltski kamniti nagrobniki znova dokazujejo uporabo načina zidanja predalčnih sten pri prazgodovinskem prebivalstvu Srednje Evrope. Verjetno so prav Kelti izpopolnili gradbene tehnike prejšnjih dob in razširili »predalčno steno«. Prihod Rimljanov je vsaj v mestih pretrgal tak način zidave. Vendar so odročne pokrajine še vso antiko uporabljale izročene oblike hiš. Vprašanje vpliva na stavbe mlajših obdobij v Sloveniji bo mogoče rešiti šele, ko bomo dobili materialne dokaze o obstoju takih stavb v zgodnjem srednjem veku. Takrat bo lažje priskočila etnologija in poiskala odgovore, povezane z izvirom konstrukcije, tehnike gradnje in nadaljnjim razvojem predalčnih sten vse v današnji čas.

## Zusammenfassung

## DER FACHWERKBAU AN ANTIKEN HAUSURNEN

Auf Grund gemalter ornamentaler Motive auf antiken Hausurnen des Gebietes um Nevioudunum (Drnovo bei Krško), die der Autor in diesem Artikel behandelt, schließt er, dass das Ornament Konstruktionsdetails damaliger — wahrscheinlich autochtoner — in Fachwerk gebauter Kultbauten wiedergibt. In der weiteren Ausführung der bisher bekannten Weise dieser Bautechnik, wird das Problem der eigenständigen Bauart von Holzbauten und die Kontinuität des Fachwerkbaues durch die früheren archäologischen Perioden erörtert. Die weitere Entwicklung in den jüngeren Zeitabschnitten sollte die Volkskunde erhellen.

Die nächste behandelte Frage erörtert den Ursprung dieser Hausurnen, die eine selbständige Gruppe bilden, die sich auch zeitlich von den vorgeschichtlichen Hausurnen durch eine ein halbes Jahrtausend dauernde Zäsur trennen. Aus derselben Zeit stammen nur noch die steinernen Grabstelen in Hausform der Mediomatrici in den Vogesen (Vosegus mons). Für die Denkmäler beider Gegenden ist auch die Astralsymbolik charakteristisch. Mutmaßlich sind also unsere Hausurnen von den gallischen abzuleiten. Der Einfluss italischer Grabmonumente in Aediculaform ist jedoch nach vielen Konstruktionsunterschieden nicht annehmbar. Somit verbinden die Hausurnen aus dem Gebiet des südostalpinen Zweiges der Latobici die Grabmäler in Hausform aus den Gegenden der Mediomatrici und den Vogesen, wo auch höchstwahrscheinlich im südöstlichen Teil der Vogesen der Stammsitz der Latobici (in den Quellen des BG auch Latovicos, Latobigos, Latobrigos, Rauracos Latobrigos genannt) zu suchen ist. Die letzte Frage wird näher in einem Aufsatz im nächsten Heft des Arheološki vestnik behandelt werden.