

Slovenski ljudski podobar Lovrenc Erzar.

K 100-letnici njegovega rojstva.

M. Gaspari — Ljubljana.



alo pred svetovno vojno je bamberški arhitekt J. Kronfus objavil v »Carnioli« poetičen članek o ljudski umetnosti na Kranjskem. »War es möglich«, se vprašuje avtor, »daß es eine Zeit gab, wo die Kunst ein Volk glücklich machte, da jeder Freude am Schaffen des Schönen hatte?« —

Pa je bilo res tako. Sedaj pa Slovenci nimamo ljudske umetnosti več tako žive, kakor naši hrvatski, srbski in bolgarski sosede, kakor, da je čut za estetsko formo čisto ugasnil v našem kmetu, ko je pričel

mlatiti s strojem in ne več s cepcem. Tedaj je tudi slekel irhovke in odložil gorjuško čedro, panjev niso več slikali in bohkovih kotov več rezljali. Žene in dekleta pa so spravile zlate avbe in zavijače v skrinje. Če danes hodiš po Slovenskem, najdeš še sledove te ljudske umetnosti, ob kateri se je arhitekt Kronfus otožno zasanjal v preteklost in v dobre stare čase poezije in umetnosti. Stari idealizem in sentiment nam je umrl v objemu materializma tudi na kmetih.

Prejšnje čase je bila pri Slovencih poleg arhitekture, slikarstva, muzike itd. tudi plastika zelo uvaževana panoga ljudske umetnosti. Prav poučen in zanimiv je študij te plastike, ki nas uvaja v značilne, psihične in estetske posebnosti Slovencev. Če pregledujemo našo plastiko po deželi, bomo zasledili v cerkvah rezljane baročne oltarje, v starejših še primitivne gotske reliefe sklepnikov, množico plastičnih okraskov v cerkveni in stanovanjski arhitekturi, v pohištvu, orodju, v železu, keramiki itd. in takoj se nam vsili fundamentalno vprašanje: Kako sedaj ločiti ljudsko umetnost od umetne obrti in »visoke umetnosti«. Kje je tu ostro začrtana meja?

Na ta problem je trčil še vsak raziskovalec ljudske umetnosti. Skušal ga je po svoje rešiti. Včasih je za ljudsko umetnino

najznačilneje, da jo je izdelal kmet-samouk, vendar pa so rezljali skrinje tudi poklicni mizarji in kovali nagrobne križe poklicni kovači. Podobe svetnikov, oltarje, oltarčke in znamenja so izdelovali samouki, kakor tudi poklicni podobarji izšolani v mestih. —

Ljudska umetnost se da opredeliti morda edino po čutu ali logični presoji. Od umetne obrti je ločiti samostojno ljudsko umetnost, ki se je razvila konservativno na podlagi malo ali nič osebne tradicije, sledeč estetskim nazorom ljudstva, ki so lahko zelo ali manj zaostali za »veliko umetnostjo«.

Kot rečeno, pa prave definicije še vedno nimamo. Znanstveniki-etnografi so poklicani da nam tudi slovensko ljudsko plastiko opredelijo, ne samo na cerkveno ali profano, naravno ali polihromno, podrejeno arhitekturi, pohištvu, orodju ali samo na skrinje ali znamenja itd. temveč logično in sporedno z umetnostno zgodovino in razvojem plastike v starokrščanski, gotski, renesančni, baročni dobi in vse do današnjih časov.

Meni, kot slikarju-etnografu naj bo dovoljeno, da se pri obravnavanju ljudske plastike oprem predvsem na svoje slikarsko in ljudsko občutje, ki bo v pretežnih slučajih pravilno tolmačilo in opredelilo to panogo naše ljudske umetnosti. —

V tem svojem članku bom poizkusil orisati tipičnega predstavnika naše ljudske plastike, umetnika - samouka Lovrenca Erzarja.

Luč sveta je zagledal podobar in mlinar Lovrenc Erzar, po domače »Slanovec« v Nasovčah na Gorenjskem dne 29. julija 1835. Ravno tam ga je tudi pobrala božja dekla smrt dne 6. jan. 1903. Bil je torej 68 let star, neoženjen. Fotografirati se ni dal nikoli, vendar sem zvedel pri domačinih v Nasovčah, da je bil precej visoke postave, temnordeče polti, plešast in širokega obraza. Poleg mlinarskega dela se je že od rane mladosti bavil s podobarstvom in rezbarstvom.

Njegov nagoni talent za upodabljanje in smisel za plastiko je bil tako jak, da je s čisto primitivnim orodjem, pipcem in z navadnimi noži izrezoval in oblikoval svoje zamisleke, h katerim ga je spodbujala zlasti bohotna baročna figuralika v okoliških cerkvah. Obdarjen od rojstva s čutom za plastično formo in versko globoko čuteč, je ustvaril skoraj podzavestno in eruptivno čisto svojevrstne tipe Boga, svetnikov, Matere Božje, angelov oltarčkov, ornamentike in drugih dekorativnih predmetov. Naj-

ljubša je bila Erzarju reliefna plastika (visok relief). Posamezne sohice in arhitekturo je sestavljal radi priročajne izdelave iz posameznih delov. Angele je oblačil v tipična linealno nagubana kratka krila. Da je bil pravi umetnik-samouk, ki bi bil, če bi se bil šolal, dosegel mednarodni sloves, kot n. pr. Meštrovič ali pri Nemcih Stuck, je dokaz njegova samonikla tehnična obdelava materiala. Podobarja Erzarja spoznamo tudi iz malega fragmenta njegovega umotvora, predvsem zunanje po uporabi cikcakastega vreza v les;* »Kerbschnitt« in »Hohlschnitt«, notranje pa po njegovi prisrčni, religiozni čutnosti in neizčrpnem bogastvu kompozicije. Stebriči in pilastri njegovih oltarčkov so značilno narodopisno razčlenjeni, navadno v sredi odebeljeni in z rožami dekorirani. Svojevrstni so kapiteli podolgovatih oblik z navzdol obrnjenimi valutami. Njegov zobčasti rez je zelo viden zlasti v nastavkih arhitekture in v oblačilih figur. Verjetno ga je uporabljal podzavestno za doseg razlik med svetlobo in senco, kakor tudi za razgibanje ploskev.

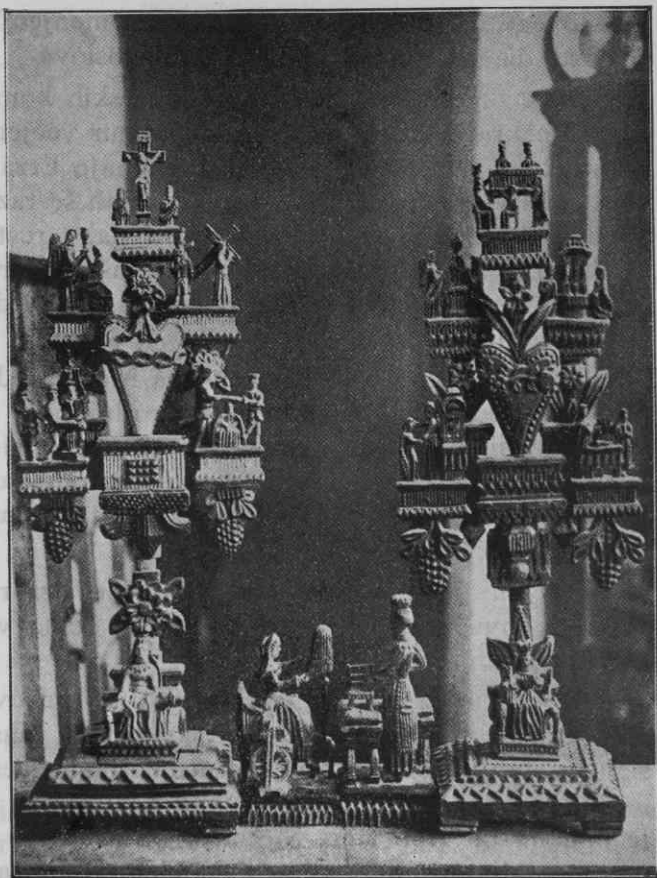
V svojem lesenem mlinu je mlel žito kmetom iz komenske fare, poslušal enakomerno pritrkovanje stop in tek mlinskih koles, ter zraven rezbaril in upodabljal najlepše skupine miniaturnih oltarjev in figur.

Erzarjeve narodne umetnine se še deloma vidijo po vaseh komenske fare, ki so jih od njega kupovali, bodisi po naročilu ali priložnosti tamošnji vaščani — nekatera je tudi podaril prijateljem — največ in najlepša njegova plastična dela pa hrani kamniški muzej g. inspektorja Sadnikarja.

Kolikor mi je bilo do sedaj mogoče videti in spoznati Erzarjeve ljudske plastike, omenim kot umetniško najpomembnejše dvoje reliefnih kompozicij. To so: veseli in žalostni del rožnega venca.

Kot osnova za žalostni del je spodaj na podstavku kipec žalostne Matere Božje (Pieta) od katere se razvijejo v eliptičnem krogu na levo in desno med fantastično ornamentiko podobe Kristusovega trpljenja, ki se na vrhu kroga spoje v križanje. Ravno tako je osnova veselega dela rožnega venca spodaj kipec Nebeške Kraljice, od nje na levo in desno, med čudovitim rožnim dekorjem pa prizori iz Jezusove mladosti z zaključkom na vrhu »ki si ga devica v tempelju našla.« —

* Kerbe = zarez, škrt.



**Žalostni
in veseli del
rožnega venca.**

Čisto svojevrstno, vendar podrejeno premi črti svoje ženjalnosti je vpodobil Erzar 2 angela, keruba. V organični lepoti celotne podobe kleči kerub na členastem okroglem podstavku, držeč v rokah zakrivljen svečnik. Kostumi teh kerubov, nagubana kratka krila, kakor tudi peruti v zvezi s podstavki in svečniki tvorijo polno enotnost stila in polihromacije.

Najlepše rezbarske umetnine je ustvaril Erzar v manjših intimnih formatih, ki pa navzlic temu učinkujejo monumentalno. V Nasovčah pri »Martinovcu« se nahaja krasen, mali oltarček »Križanje«, ki ga je pozlatil in verjetno tudi pobarval poklicni cerkveni zlatar Feliks Janežič v Zalogu. Na pročelju hiše pri »Martinovcu« pa imajo v zidni duplini kipec Sv. Martina na konju, majhno, toda intimno in tipično umetnino podobarja

»Slanovca«. Lastnik ne proda nobene omenjenih dveh plastik iz razloga, da ostanejo pri hiši kot »blagoslov«.

Poleg omenjenih manjših podobarskih kompozicij se je naš kipar večkrat lotil tudi posameznih figur večjega formata, ki pa niso tako v sebi uravnovešene, dasi imajo Erzarjevo noto. Tako sem videl v Nasovčah in okolici po hišah še razne kipe Kristusa, vendar so deloma polomljeni ali pa slabo restavrirani. Izredne velikosti je tudi kip Matere Božje za hišni oltar Frana Liparja iz Nasovč, visok 70 cm v izvorni polihromaciji. Sedaj last g. inspektorja Sadnikarja.

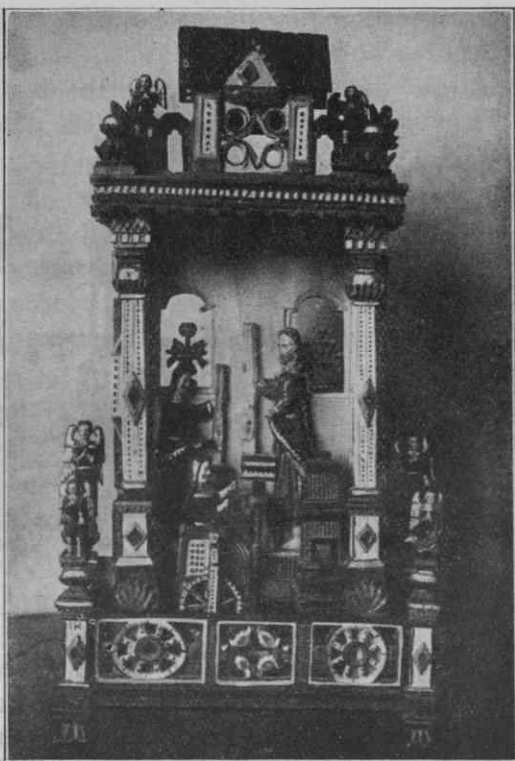
Frančiška Kern v Nasovčah ima Marijo z Jesuškom v stilu figurin oblečeno v temnordečo, narodni noši podobno obleko. Po izpovedi omenjene lastnice, ki je podobarja dobro poznala, je izdeloval tudi od časa do časa kostimirane sohe, katerih oblačila je sam sešil in izlikal. Baje ima eno tako napravljeno Marijo tudi neka učiteljica v Kamniku.

Posebno priljubljena snov, ki jo je Erzar v mnogih variantah ponovil je bila »Sveta družina pri delu,« v oltarčku podobnih kapelicah.

Eno takih kapelic je imel g. arh. I. Karlovšek v Ljubljani. Kupil jo je pri sorodnikih Erzarjevih v Nasovčah, bila je v slabem stanju, toda noben kos ni manjkal. Prezlatil in preslikal jo je podobar Götzl iz Ljubljane l. 1930. Ta oltarna kapelica je obdana od treh sten. Stranske stene imajo dva večja okna, ornamentalno predeljena s palčevjem. Zadnja stena ima dva polkrožna manjša okna v katerih stojе rože v vazah. Vznोजje oltarja sestoji spredaj iz balustrade, ki se nadaljuje tudi ob obeh stranskih stenah, da tvori v notranjščini hodnik. 2 stebrišča ob stranskih stenah nosita ravno strešno ploščo, ki je okrog in okrog bogato profilirana. V sredi na strehi je mala hišica, kot nastavek z dvema angeloma in stiliziranimi rožami. Na vseh štirih vogalih balustrade so dekorativni podstavki, na katerih stojе angeli.

V notranjosti kapelice je na levi strani Jezus, ki teše les na enonožnem podstavku. Poleg njega na desni teše tesar Sv. Jožef, spredaj pred Jezusom pa sedi Marija in prede pri kolovratu. Na desni strani je peč z dremajočim mačkom.

Vsak posamezni del v tem oltarčku je stiliziran z bogato arhitektonsko ornamentiko v kateri so zapopadeni vsi mogoči



Sv. Družina v templju.

profili in motivi. Barvno obeležje cele skupine je zelo pisano. Prevladuje modra, rdeča, zlata in bela barva.

Navzlic nakopičenim detajlom in živobarjni polihromaciji pa učinkuje čudovito enotno in harmonično.

Drug prav lep, nekoliko manjši oltar s Sv. Družino ima g. inspektor Sadnikar. Kupil ga je pred leti od nekega posestnika v Lahovčah. Morda napravlja ta kapelica na prvi pogled vtis čudne orientalske stavbe, vendar je sestavljena iz Erzarjevih podobarskih elementov in je za finočutno oko slovenska, narodna.

Sv. Družina je vpodobljena v pravi naši domačnosti: Marija prede pri kolovratu, Sv. Jožef je zaposlen kot tesar z žago v roki, Jezus pa greje mleko pri peči. Arhitektura peči in pohišva je svojevrstna in zanimiva. Žal, da je ta oltarček, morda prebujno pozlatil in prenovil Janežič iz Zaloga po naročilu nekega oštirja iz Most, ki je to lepo umetnino zadel na tomboli Gasilnega društva v Komendi. Erzar ni rabil zlate pene in se je v



**Dva keruba
in Sv. Družina.**

splošnem ogibal preživih barv. Dve zelo pomembni plastični umetnini našega podobarja sem si ogledal v Mengšu pri gospe Mariji Hribar. Prva predstavlja 1 meter visoko in 50 cm široko skupino trodelnega Rožnega venca. »Veseli del« prične v vznožju ter se razvija v »Častitljivi del« v sredi, a zgoraj zaključí »Žalostni del« s križem to originalno podobarsko sestavo. Plastika ima v celoti obliko piramide in je pobarvana temnorjavo, kar ji daje enoten in resen vtis, dasi se radi te mrke polihromnosti zgubi mnogo zanimivih detajlov figuric in ornamentike.

Druga podobarska skupina v širini 60 cm in višini 75 cm, nam kaže svetopisemsko »Zadnjo večerjo« z Jezusom in 12. apostoli, med katerimi je baje eden pokojnemu Erzarju zelo podoben. Na obeh koncih je po en angel držeč v roki lepo rezljan svečnik. Zadnjo večerjo je pisano poslikal podobar sam, a je verjetno zelo potemnela tekom časa. Gospa Hribar je bila kot mlada deklica v Nasovčah, ter ji je Erzar obe plastiki podaril o priliki njene poroke za poročno darilo. Gospa dobro ve ceniti intimnost in izvirnost teh dveh umetnin in je srečna, da jih ima pri hiši.

Kamniški muzej g. inspektorja Sadnikarja, ki je prvi odkril Erzarjev talent in pričel zbirati njegove umotvore, hrani v svoji

zbirki poleg že omenjenih še nekatere manjše kompozicije plastičnih podob. Tako dva ljubka pastirčka, stoječa pod palmami. Eden nosi golobe in jagenjčka, drugi pa koš in cekar. Najbrže sta oba kipa fragmenta kakih jaslic, katere je tudi izdeloval.

V Kamniškem muzeju vidimo tudi originalno lepo skupino v naravnem lesu »Križanje v kombinaciji z Božjim grobom,« ki ga obdaja sedem angelov držečih simbole Kristusovega trpljenja. Pri teh je posebno dobro vidna tehnika zobčastega reza v les, katerega opredeljujejo umetnostni esteti v splošnem za belokranjsko posebnost, dasi je pri Erzarju gorenjska narodna.

Na raznoličnem, za našega kiparja značilnem stebrišču je grupirano »Snemanje s križa« s figuralnim podstavkom? in izvirnimi temnejši polihromaciji.

Posebno lep je tudi oltarček v popolni prvotni izdelavi in barvi. Hoja Sv. Družine v tempelj. Lastnica te figuralne skupine je bila Lucija Marn v Suhadolah. Etnografski muzej v Ljubljani ima v svoji zbirki slovenske ljudske plastike, žal le eno Erzarjevo delo t. j. kipec Marije in dvanajstletnega Jezusa na poti v tempelj, ki je pa izvorno in dovolj značilno za kvaliteto tega podbarskega mojstra.

Lovrenc Erzar je izdeloval tudi hišne križe (bohkov kot) po naročilih za kmetske domove v okolici Nasovč. Obcestnih križev in velikih znamenj ni delal, izjemoma je napravil za nekega ponesrečenega voznika lepo miniaturno znamenje, ki je bilo pribito na smreki v gozdiču med Spodnjim Brnikom in Lahovčami. Po izpovedi domačinov je to izvorno »martro« odnesel razumen popotnik bogve kam.

Mnoga Erzarjeva dela nam bodo ostala nepoznana, med njimi najlepša iz njegove najboljše dobe, ker so jih pokupili in pobrali tujci, ki so imeli finejši čut za izredne lepote, kakor mi, in to se še danes dogaja.

Zelo verjetno je pa, da imajo ljudje po vaseh med Kamnikom in Kranjem še marsikatero plastično delo pokojnega podobarja in piscu tega članka, ki namerava še dalje zbirati gradivo o Lovrencu Erzarju bo dobrodošlo vsako novo obvestilo o njegovem delu in življenju. Prav in kulturno važno bi bilo izdati podrobno, bogato in izčrpno ilustrirano življenjsko delo našega izvirnega kiparja.

Ljudski nabožni duh in slovensko obeležje, ki je vteleženo v Erzarjevi podobarski umetnosti, njegova samonikla, neizčrpna fantazija, slikovito misleča baročna čutnost in silni kombinacijski talent so nam poroki, da bo ostal umetnik Lovrenc Erzar vedno priljubljen in živ med našim ljudstvom, s časom pa gotovo tudi v znanstveno umetnostnem krogu naših prihodnjih.

V Ljubljani, avgusta, 1935.



Sv. Družina.

Résumé.

L' auteur de cet article traite de Lovrenc Erzar, artiste du peuple original, originaire de Nasovce en Slovénie (Yougoslavie), à l'occasion du centenaire de sa naissance.

Lovrenc Erzar était sculpteur — autodidacte. De manière originale, il sculptait en bois des figures religieuses et des objets décoratifs qu'il réunit ensuite, polychromes, en jolis groupes. Son oeuvre est caractérisée par un sentiment religieux profond et, du point de vue technique, par le travail à l'encoche et l'entaille cylindrique.

La plupart de ses oeuvres se trouve au musée local de l'inspecteur I. N. Sadnikar à Kamnik près de Ljubljana.