



Während der letzten Kriegsjahre (1918/19) wurde die Gostilina in Raci von den Österreichern als Lazarett genutzt. Die Gebäude wurden für diesen Zweck umgebaut und die Räume für die Aufnahme von Verwundeten und Kranken vorbereitet. Die Gostilina war ein wichtiger Teil der österreichischen Militärverwaltung in der Region. Die Gebäude wurden für diesen Zweck umgebaut und die Räume für die Aufnahme von Verwundeten und Kranken vorbereitet. Die Gostilina war ein wichtiger Teil der österreichischen Militärverwaltung in der Region.

Gostilina Pri Raci, Celovška cesta, pred prvo svetovno vojno. Originalna razglednica



Pozdrav iz Spodnje Siške Gostilina pri Raci

Gostilne v Šiški

Od okrog 1900 do začetka druge vojske

Uvod

Sestavek želi prikazati gostilne in gostilniško obrt v severozahodnem delu Ljubljane od konca 19. stoletja do začetka druge vojske. Zajete so gostilne po današnji Celovški cesti od železniškega prelaza čez progo Ljubljana—Trst do gostilne Pri slepem Janezu, po Vodnikovi, Šišenski in Podutiški cesti ter lokali v ulicah vzhodno od Celovške ceste do gorenjske železniške proge, torej na prostoru nekdanjih občin Spodnje in Zgornje Šiške.

Poleg različnih podatkov o gostilniških lokalih (razširjenost in spremembe števila lokalov v obravnavanem obdobju, vpliv gospodarstva in gospodarskih razmer na nastanek ali ukinitvev lokala, pojav različnih vrst lokalov in podobno) je namen sestavka predvsem prikazati, kaj so obiskovalci iskali v lokalih, kaj in kako so jim gostilničarji ustregli. Prav tako želi sestavek vsaj osvetliti pojav gostilničarja, lastnika ali najemnika, njegov poklic in veljavo v okolju, v katerem je živel. Pri zbiranju podatkov sem bila v glavnem vezana na ustno izročilo starejših prebivalcev Šiške, gostilničarjev in konsumentov.¹

Sestavek ne omenja podatkov o stroških in zaslužkih, ki bi sicer največ povedali, koliko so ljudje porabili v gostilni, koliko svojega zaslužka so odmerili za tovrstne zabave. Ker sem bila vezana na današnje intervjuje, je razumljivo, da ne bi bili vedno natančni, saj si takih podatkov pač nihče ni redno zapisoval. Poleg tega pri nobenem nekdanjem gostilničarju nisem več zasledila pisanih virov (blagajniške in knjigovodske knjige, zadolžnice in podobno) o denarnem prometu.

Poleg ustnega izročila sem uporabljala še arhivske podatke bivših občin Zg. in Sp. Šiška iz Mestnega arhiva Ljubljane (Zgodovinski arhiv mesta Ljubljane), pri pregledu starejših časopisov pa različne oglase in sestavke, predvsem o društvenih prireditvah v stari Šiški.

Kratek oris gostiln v Šiški od konca 19. stoletja do začetka druge vojske

Pred letom 1900 so bile najstarejše gostilne na severnem robu Ljubljane postavljene ob današnji Gosposvetski cesti in so se orientirale predvsem na gôste, ki so potovali po gorenjski cesti. To so bile obcestne gostilne, tako imenovana postajališča,² kjer so se ustavljali prevozniki, poštno kočije in kmetje, ki so vozili

¹ Seznam pripovedovalcev:

Ljudmila Vrhovec, r. 1914, hči gostilničarke; Greti Hubad, r. 1891, natakariča pri Keršiču; Janez Pogačar, r. 1915, gostilničar Pri Mirtu; Tomo Kosi, r. 1893, gostilničar; Marija Marinko, r. 1910, kmetica; Franc Kovačič, r. 1883, upokojeni poštar; Katarina Klanšičar, r. 1889, gostilničarka; Frančiška Babnik, r. 1922, hči gostilničarja; Franc Klanšičar, r. 1891, gostilničar; Marija Habjan, r. 1898, gostilničarka; Fani Kavčič, r. 1893, gostilničarka; Julka Kosirnik, r. 1902, hči gostilničarja; Pavle Kovič, r. 1899, dramski igralec, član čitalnice; Alojz Breclnik, r. 1883, mesar; Franc Lunka, r. 1890, železokrivec; Albin Omejc, r. 1893, uslužbenec; Mara Eržen, r. 1910, tajnica Gostilničarske zadruga; Miha Sušelj, r. 1888, gostilničar; Ivan Matevžič, r. 1883, železničar; Jože Černe, r. 1884, kmet; Anton Franetič, r. 1884, sodnijski uslužbenec; Lojzka Cek, r. 1903, uslužbenka, hči železničarja; Ivanka Lunka, r. 1886, natakariča; Janez Martinc, r. 1900, gostilničar; Angelca Breclnik, r. 1915, uslužbenka, hči mesarja.

² Staroslav (Ivan Vrhovnik), Gostilne v stari Ljubljani, Popravljen in pomnožen ponatis iz »Jutra«, 1926, str. 8.

pridelke na ljubljanski trg. Zato so imele skoraj vse te gostilne velika dvorišča za dovoz vozov in hleve, da so lahko opravili tudi živini. Če bi danes še stale, bi gostilne pri Figovcu, Pri levu in Pri novem svetu bile že v središču mesta.

Gostilne od železniške proge Ljubljana—Trst proti Gorenjski so bile mlajše od omenjenih, a so se pred koncem stoletja še vedno vzdrževale predvsem s kmeti, živinskimi mešetarji in prevozniki. Kljub temu, da je bila doba prevoznitva že v zatonu, se jih zdajšnji pripovedovalci še zmeraj spominjajo kot furmanskih gostiln. Podobne so bile v tem času krčme po današnji Vodnikovi in Podutiški cesti.

Šiška je bila ob koncu stoletja severozahodno obrobje Ljubljane, njeni prebivalci pa v večini še kmetje in obrtniki. Kljub relativno majhni oddaljenosti od mesta so še dolgo časa vztrajali pri »šišenski« pripadnosti.³

Staro središče vaške Sp. Šiške je bila Jernejeva cesta, današnja ulica M. Majcna. Povezavo z mestom in Gorenjsko so imeli po današnji Celovški cesti.

Vzporedno z naraščanjem prebivalstva in s pozidavo prejšnje obdelovalne zemlje je prihajalo do večjih sprememb tudi v družbeni strukturi Šiškarjev. Novi naseljenci so bili službeno v veliki večini vezani na Ljubljano.⁴

Naselitveni razvoj je povzročil poleg vseh drugih tudi opazne spremembe pri gostinskih lokalih. Tip gostilne se je spreminjal, kakor so to zahtevale nove razmere in novi gostje.

V Šiški so v obravnavanem obdobju poznali glede na pretežno večino obiskovalcev: kmečke, furmanske, napol meščanske in delavske gostilne. Njihovo število se je v tem času nekajkrat spremenilo, vendar pa je do najizrazitejše kvantitativne spremembe prišlo šele po koncu druge vojske, ko so jih skoraj vse zaprli, le nekaj se jih je obdržalo kot podržavljeni obrati.

Ob koncu 19. stoletja so bili vojaki — računajmo na njih kot na prebivalce Ljubljane — stalni obiskovalci šišenskih gostiln. Do začetka prve vojske so ob sobotah, nedeljah in praznikih zahajali v Šiško vojaki iz vse Ljubljane: kanonirji iz topniške kasarne, 27. pešpolk iz belgijske kasarne in brambovci (landverovci) iz poljanske kasarne. Doba furmanstva in poštnih kočij je bila mimo, zato so se bili gostilničarji prisiljeni preusmeriti na drugačne vrste gostov, če so še hoteli računati na večji zaslužek. Tako so v gostilnah uvedli stalne sobotne in nedeljske plese, da so z njimi privabili vojake in njihove spremljevalke, služkinje in delavke iz Ljubljane. Gostilne, ki jih je zajel ta »vojaški val«, so bile večinoma v Sp. Šiški, ob Celovški cesti in v začetku Vodnikove: Pri Keršiču (bivši Oraš), Pri Reininghausu, Pri Kankretu, Pri Anžoku (kasnejši Lasan), Pri Šternu. Pri domačih prebivalcih ti lokali niso imeli posebnega ugleda. O precej razburljivem obdobju z vojaščino priča tudi to, da so bile vse te gostilne znane po stalnih prepirih in pretepih med vojaki in civilisti.

³ Še leta 1922 se je 23 šišenskih posestnikov in obrtnikov pritožilo na občinski odbor občine Zg. Šiška, češ da nočejo priključitve občine Zg. Šiška k občini ljubljanski, »... in to iz upravičenih razlogov, ker je občina povečini kmečka in obrtniška in nečemo prevzeti davčnih bremen in drugih obveznosti, katere bi potem nosili.« (Mestni arhiv Ljubljane, Zgodovinski arhiv mesta Ljubljane, Občina Zg. Šiška, PO II, fasc. 11.)

⁴ Leta 1932 je občinsko načelstvo občine Zg. Šiška prosilo Ministrstvo prosvete v Beogradu, naj bi jim dovolilo obdržati meščansko šolo v Zg. Šiški in pri tem navedlo, da »... tvorijo prebivalstvo občine po poklicu mali kmetovalci, mali obrtniki, mali trgovci, nižje uradništvo, državni železničarji, poštarji itd., ter navadni delavci.« (Mestni arhiv Ljubljane, Zgodovinski arhiv mesta Ljubljane, Občina Zg. Šiška, PO II, fasc. 12.)

Seveda pa so poleg vojakov prihajali v tem času v Šiško tudi drugi gostje iz Ljubljane. Najbolj pogostni so bili nedeljski izletniki, ki so se po dolgi poti še za dne ustavljali po gostilniških vrtovih. Šiška je takrat še pomenila ravno pravišen cilj za nedeljsko pešačenje. Ko so podaljšali tramvajsko progo proti severu (1933), so se izletniške postojanke pomaknile še malo dlje.

Nekatere starejše gostilne (odprte sredi 19. stol.) v Sp. Šiški, v glavnem ob Celovski cesti, so se torej v začetku 20. stoletja že začele počasi spreminjati iz kmečkih in furmanskih v napol mestne in se pri tem opirale delno na domače in delno na ljubljanske goste.

Po obrobni delih (levo in desno od Celovške ceste) so bile gostilne v tem času v glavnem navezane na domačega šišenskega obiskovalca.

Ljubljančani niso, razen redkih izjem, nikoli zahajali v manjše šišenske lokale. Vzhodno od Celovške na Vodnikovi cesti so bile posebno znane gostilne: Pri Maleziju (Weiss), Pri birtu (Pavšič), Pri Zajcu, Pri Matjanu (Kamnita miza), Pri Černetu (Burgar). Obiskovali so jih kmetje, delavci in prevozniki. Nekatere od teh starejših gostiln so se kasneje z menjavo gospodarjev bolj ali manj uspešno prilagodile novim gostom.

Gostilne, ki so še po letu 1920 lahko računale s kmečkimi obiskovalci, so bile okrog Jernejeve ceste, tam, kjer so bile postavljene hiše največjih spodnješišenskih kmetov.

Po ustnem izročilu se zdi, da si je večina gostilničarjev v tem času iz svojih lokalov prizadevala ustvariti čim bolj mestno gostilno. Na prvem mestu so bili tu lastniki ali najemniki lokalov po Spodnji Šiški, ki je bila mestu najbližja. Merilo za kvaliteto gostilne pri gostilničarjih in pri domačinih (četudi lokala niso obiskovali) je bilo število gostov iz mesta in poklici. Tu so šteli predvsem obiski med tednom. Gostilne, o katerih še danes govore, da so imele »boljše« goste (to ni pomenilo več samo Ljubljančana, biti je moral zdravnik, profesor, advokat ali vsaj uradnik), so bile okrog leta 1900: Pri Keršiču, Pri Ančniku, Pri Seidlu.

Ko se je razlika med mestom in obrobjem izgubljala, se je hkrati zgubljala tudi med domačim in mestnim obiskovalcem; podobna merila po poklicih pa poznamo navsezadnje še danes, tudi pri gostilniških gostih.

Po prvi vojski se položaj šišenskih gostiln ni bistveno spremenil. Število je v dvajsetih letih ostalo približno enako, prav tako je bilo z obiskovalci, le da so se morale gostilne, prej znane po svojih plesih, posloviti od vojaških gostov. Med prvo vojsko seveda lokali niso imeli toliko obiskovalcev, vendar jih še niso zapirali. Prvi pojav, ki je pokazal v začetku dvajsetih let na težje gospodarske razmere, je bil pogostnejše menjavanje lastnikov ali najemnikov. Vsakokratni gostilničar je skušal dvigniti svoj lokal, vendar je to le maloštevilnim uspelo.

Še težji položaj pa je nastal ob koncu dvajsetih in v začetku tridesetih let, ko so iz dobro obiskanih gostiln z dobro kuhinjo in postrežbo počasi nastajali lokali, ki so jih obiskovali samo še zaradi pijače.

Največje spremembe so doživeli lokali vzhodno od Celovške ceste proti gorenjski progi. Prejšnje kmečke gostilne so postale gostiteljice delavcev, ki so v vedno večji meri poseljevali ta del. Na tem koncu najdemo dve gostilni, o katerih danes vedo povedati, da sta bili »socialistični in delavski«: Celarc in Šlibar.

Po letu 1920 so se v Šiški precej naseljevali Primorci, ki so sestavljali prave kolonije in so tudi v novem okolju obdržali občutek pokrajinske pripadnosti. Poleg tega se jih je veliko zaposlilo pri železnici, tako da so imeli tudi skupne



Gostilna Pri Kankretu, Celovška cesta, pred prvo svetovno vojno.

Gostilna Pri Pavšiču, Vodnikova cesta, pred prvo svetovno vojno. Originalna razglednica



službene interese. Prav Primorci so ustvarjali v teh gostilnah precej čvrsto jedro.

Po statističnih podatkih je bilo v Sloveniji leta 1922 5604 gostinskih obratov, čez 10 let 6004, leta 1937 pa že 6228.⁵ Podatek, da je bilo po letu 1930 kljub težjemu gospodarskemu položaju odprtih več novih gostinskih lokalov, je sprva malo nerazumljiv. Ko pa vidimo, da se nobeden teh lokalov ni obdržal dlje kot nekaj let, pogostoma celo le nekaj mesecev pod istim gospodarjem, nam postane jasno, da so si ljudje s pridobitvijo gostilniške koncesije skušali priskrbeti nekakšno eksistenco, ker niso mogli dobiti drugega dela ali ker je bila plača pri osnovnem poklicu premajhna. V tem času so v glavnem na novo odpirali manjše točilnice in tako imenovane »izkuhe«. Večinoma so računali na porabnike pijače.

Družabnost

Med letom so imeli v Šiški precej družabnih prireditev, ki so bile po svojem značaju zvezane z letnimi šegami, cerkvenimi prazniki ali z različnimi društvi, ki so v tem času obstajala. Vse te zabave in veselice so bile vedno povezane z gostilnami, pa naj so se tam začenjale ali pa nehavale.

Najbolj znan kmečki praznik v Sp. Šiški je bil žegnanje, na prvo avgustovsko nedeljo po svetem Jerneju. Imenovali so jo »komarjevo« nedeljo. S priljubljenostjo tega praznika v okolici Ljubljane se je lahko merilo samo še žegnanje pri svetem Roku v Dravljah. Na ta dan je bilo v Šiški »pol Ljubljane«. Od cerkve po Jernejevi cesti in po Celovški proti Ljubljani so bile druga zraven druge postavljene stojnice z lectom, lončenino, suho robo in podobno kramo, kakršno so prodajali ob semanjih dneh. Čez dan so imeli vsakršne parade, člani različnih društev (gasilci, Sokoli, čitalničarji in podobni) so nastopali v svojih uniformah in narodnih nošah. Prav tako je bila ta dan obvezna gasilska veselica. Za gostilničarje je bila »komarjeva nedelja« pravi božji blagoslov, saj so bili lokali po vsej Šiški ves dan polni. Zvečer so imeli plesse tudi po »boljših« gostilnah, kjer so se jih običajno branili, npr.: Pri Keršiču.

Podobno kot na »komarjevo nedeljo« so bile videti šišenske ceste in gostilne vsako leto o pustu. Nekaj let so imeli organiziran celo karnevalski sprevod. Njegov pobudnik je bil obogateli obrtnik, kolar Keršič, ki se je priženil h gostilni. Imel je dovolj poslovnega duha in je vsakoletni pustni sprevod uporabil za reklamo svojih izdelkov: na začetek je postavil svoje na novo izdelane vozove, za njim so vpregli drugi Šiškarji in so peljali po Celovški do Dravelj in po Vodnikovi nazaj.

Za pusta so bile veselice po večjih gostilnah ob Celovški cesti naprej pripravljene, z najetimi muzikanti, po drugih lokalih pa kakor je nanese, odvisno od dobre volje gostov in priložnostnega harmonikarja.

Največjo maškarado s plesom je prirejela šišenska čitalnica. Vsako leto so jo pripravili v eni izmed večjih gostiln ob Celovški cesti (Keršič, Reininghaus, Štern, Kankret). To je bila prireditev, ki se je najdlje obdržala, vse do sredine tridesetih let.

Prav številne so bile v tem času v Šiški prireditve, ki so vezane na različna

⁵ Janko Traven, Dvajset let razvoja slovenskega obrtništva, Spominski zbornik Slovenije, Ljubljana 1939, str. 390.

društva. Kmetje, obrtniki in delavci so bili stalni obiskovalci veselic, ki so se zvrstile čez leto, pa naj so pripadale temu ali onemu društvu.

V obravnavanem obdobju je bilo v Zg. in Sp. Šiški uradno prijavljenih osem društev. Po namenu in strukturi članov so bila zelo različna. Vsa pa so vsaj enkrat na leto pripravila zabavo, kar je bil nemara tudi najvidnejši znak njihovega delovanja. Večinoma so bile to veselice, ki so si bile programsko zelo podobne, pripravili so jih navadno v gostilnah in so bile dostopne vsem obiskovalcem.

Najbolj delavna v tem smislu sta bila gasilsko društvo in čitalnica. Spodnja in Zgornja Šiška sta imeli vsaka svoje gasilsko društvo, vsako društvo pa po dvakrat do trikrat na leto zabavo: pred pustom, poleti na žegnanjsko nedeljo in oktobra ob trgatvi. Gasilske veselice so bile včasih tudi po kmečkih domovih, vendar pogosteje po gostilnah. Enkrat na leto so gasilci volili svojega predsednika, največkrat je bil to gostilničar.⁶

Nekoliko bolj neodvisna v izbiri lokalov je bila za svoje prireditve šišenska čitalnica. Njene zabave in predstave so bile po večkrat na leto in tako obiskovane, da se čitalničarji, kot pripovedujejo še danes, niso nikoli bali za obiskovalce. Na njihove predstave je hodilo tudi največ ljudi iz Ljubljane.

Nastopali so z gledališkimi enodejankami, s pevskim zborom z različnimi skeči in podobnim, za konec prireditve pa je bila »prosta zabava s plesom«, torej podobno kot pri gasilskih veselicah. Tudi gasilci so zmeraj pripravili še majhen kulturni program z nastopi pevcev, tamburaških zborov in podobno. V navadi so bila celo sodelovanja med posameznimi društvi, če le ni šlo za prehuda politična nasprotja. Gasilci in čitalničarji so si redno »posojali« pevске zборе in godbe.

Precej aktivno je bilo tudi šišensko sokolsko društvo (ustanovljeno 1902), ki je celo svoje telovadne nastope prirejalo na gostilniških vrtovih.

Druga društva (Katoliško slovensko izobraževalno društvo, Podružnica sv. Cirila in Metoda, Prosveta), ki so bila ustanovljena ob koncu 19. ali začetku 20. stoletja, so tudi prirejala društvene veselice po gostilnah, vendar manj pogosto in njihovo delovanje je po koncu prve vojske hitreje zamrlo. Še najbolj delavni sta bili v času med vojskama društvo Sokol in leta 1920 ustanovljeno društvo Valentin Vodnik.

Od vseh teh veselic in prireditev so imeli največ koristi gostilničarji. Razumljivo je, da se nihče ni branil dajati svojih prostorov za te namene. Levji delež pri vseh društvenih veselicah so pobrali lokali ob Celovški in Vodnikovi cesti.

Društva niso bila različna le po namenu, ampak tudi po svoji politični usmerjenosti. Glede na to, v katerih lokalih so bile veselice liberalnih ali klerikalnih društev, ne moremo sklepati o strankarskih simpatijah gostilničarjev. Kot poslovni ljudje so bili v glavnem apolitični in so imeli enkrat klerikalno drugič pa liberalno društvo v gosteh. Le nekaj redkih lokalov pripovedovalci še danes takoj uvrste pod določen politični imenovalec. Arhivskih podatkov je za to premalo. Med temi sta dve »socialistični« ali »delavski« gostilni severovzhodno od Celovške ceste in ena klerikalna na skrajnem robu Zg. Šiške v Podutiku.

⁶ Iz prošnje za dovoljenja, ki so jih društva pošiljala na policijske urade, je razvidno, da se naslov gasilskega predsednika ujema z naslovom gostilne, kjer naj bi imeli veselico. (Mestni arhiv Ljubljane, Zgodovinski arhiv mesta Ljubljane, Občina Zg. Šiška, PO II, fasc. 12.)

O izbiri lokalov za gasilske veselice je odločal samo gospodarski ali prestižni razlog vsakokratnega predsednika, če je bil hkrati gostilničar.

Člani Narodne čitalnice so sicer veljali za liberalce, vendar tudi njihova dejavnost ni bila prehudo politično obarvana. Lokale so si izbirali po tem, kako velika in pripravna je bila katera gostilna, saj so navadno potrebovali precejšnjo dvorano za oder in občinstvo. Zato so imeli prireditve največkrat pri Keršiču, pri Reininghausu ali pri Kankretu.

Številne prireditve med letom so dajale svoj ritem in barvo šišenskemu družabnemu življenju. Na zabavah so sodelovali skoraj vsi prebivalci Šiške in s tem dokazovali svojo privrženost vaškemu okolju in nekakšno avtonomnost. Mestni obiskovalci, npr. za »komarjevo nedeljo«, za pusta ali na čitalniških prireditvah, so bili sicer dobrodošli, vendar opazni tujci med domačini. Po tridesetem letu se je z nastajajočimi spremembami v socialni strukturi in z vedno večjim dotokom novih naseljencev spremenilo tudi pojmovanje družabnosti. Prebivalci se niso čutili več tolikanj povezani in prireditve, kjer bi se vsi poznali, so postajale čedalje redkejše. Še pred letom 1930 je zamrlo žeganje pri svetem Jerneju, po tem letu pa so se razšli tudi člani čitalnice.

Namen gostilne in vrste gostov

Družabnost je dala gostilni funkcijo zbirališčnega prostora. Čim bolj so se v manjših skupnostih ljudje čutili povezane med seboj (vaška in delavska Šiška), tem večjo vlogo je igrala gostilna kot stalni kraj za sestajanje.

Neposredni, vsakodnevni vzroki za obiske so bili seveda različni: nekateri so hodili zaradi pijače, drugi so se lahko pogovorili o službenih zadevah, tretji zaradi kupčij, zaradi plesa, balinanja, kvartanja — vse to pa se je vedno dogajalo v družbi. Če je kdo hodil vrsto let vsak dan v isto gostilno, je bil vsekakor prepričan, da bo tam srečal znanca.

Tako so se po gostilnah oblikovale različne družbe, ki so lokalom dajale določen predznak in po tem predznaku so jih ljudje vrednotili. V dolgih letih je le redka šišenska gostilna menjala svoje goste, pa čeprav se je medtem zvrstilo več lastnikov ali najemnikov. Ljudem so ostale v spominu kot lokali z »boljšo družbo«, z delavci, kmeti, mešetarji, tramvajarji in podobno.

Najbolj zaključene družbe, ki so obiskovale nekatere šišenske lokale — teh je bilo razmeroma malo med množico šišenskih gostiln — so bili gostje iz mesta, ki so se tedensko dobivali na tako imenovanih »jour fixih«. Mednje bi lahko prišteli tudi družbe lovcev in večjih obrtnikov, ki so bili doma iz Šiške. To so bile gostilne: Keršič, Ančnik, kasneje pa še Kmet in Vodnik v Podutiku. Domačini, mišljeni so kmetje in delavci, so jih sicer kdaj pa kdaj obiskovali, za svoje jih pa niso nikoli imeli, priznavali so jim le nekakšno višjo raven.

Gostilničarji, ki so imeli opravka z različnimi gosti, so morali biti dovolj iznajdljivi, da so znali preceniti, s čim jih bodo znali pridobiti in obdržati. Če so računali na mestne obiskovalce, so morali imeti več gostilniških prostorov, kamor so razdelili različne vrste svojih gostov. Tako so nastajale sobe z zvenečimi imeni: salon, mala soba, lovska soba, posebna soba in podobno. Običajni, vsakodnevni gostje tja niso zahajali, ker se tudi niso dobro počutili. Večina gostilničarjev si je tudi prizadevala urediti vrt, kegljišče in balinišče. Vrt je bil namenjen vsem vrstam obiskovalcev, kegljanje in balinanje pa je v glavnem večalo obisk delavcev in obrtnikov. Kmetje so se te vrste zabave razmeroma najmanj udeleževali,

Gostilna: Ivan Kavčič
po domače pri Svedraču v Kosezah.



Gostilna Pri Svedraču, Podutiška cesta, pred prvo svetovno vojsko. Originalna razglednica

Gosti v gostilni Pri Svedraču, pred prvo svetovno vojsko



pa čeprav so bile gostilne z najbolj znanimi prostori za balinanje na območju, kjer so se kolikor toliko gosto naseljeni kmetje najdlje ohranili: v Kosezah in ob gorenjski železnici. To so bile: Šlibarjeva gostilna na Jernejevi cesti, gostilne pri Černetu, Svedraču in Zrimšku v Kosezah.

Poleg omenjenih zabaviščnih naprav so imeli v gostilnah največkrat biljard in marjanco, takoj po letu 1930 pa je posebno privlačnost pomenil tudi radio. Eden prvih, ki je imel radio v Ljubljani, je bil gostilničar Klanšičar, ki je nasledil lastnike Pavšiče v gostilni Pri birtu na Vodnikovi cesti. Še danes se pohvali, da je imela njegova prijavnica številko 5. Menda pa so se gostje radia hitro naveličali in ker je bila pristojbina prevelika, če je igral v gostilniških prostorih, so ga umaknili v stanovanje. Poglavitna muzika so bili še naprej harmonikarji, ki so se navadno sami hodili ponujati po gostilnah. Še pred prvo vojsko je imel gostilničar Weiss (Pri Maleziju) prijavljen »lajerkosten«, sicer pa ljudje še danes pripovedujejo, da so imeli nekaj podobnega tudi v gostilni Pri Grčarju na Gasilski cesti.

Ko so gostilničarji uvajali biljard, so navadno za začetek z gosti tudi igrali. Pri biljardu se je prav tako nabirala stalna družba kot pri balinanju ali kegljanju, razlika je bila le v letnem času: balinanje poleti, in biljard pozimi.

Marjanca je bila najbolj nedolžna gostilniška zabava. Včasih so jo igrali otroci, pa tudi domači odrasli z znanimi gosti, nikoli za denar.

Nekateri gostilničarji so si omislili tudi vrtno gugalnico za otroke. Te so prišle v poštev predvsem ob nedeljah, ko so prihajali izletniki.

Najbolj običajna in najbolj pogostna zabava gostov pa je bilo kvartanje. Tukaj so bile družbe najbolj stalne. Gostilničarji so kvartanje vsi po vrsti dovoljevali, največkrat še pospeševali. Kvartaške družbe so imele v vsaki gostilni vsaj posebne mize, če že ne posebnih sob. Zbirali so se ponavadi ob določenih dnevih in določenih urah, včasih tudi po več let isti udeleženci. Kvartopirske družbe so s svojim sestavom kazale celotno strukturo gostilniških obiskovalcev. Pri Ančniku in Pri Keršiču so kvartali Ljubljančani, Pri Reininghausu je bilo stalno omizje primorskih železničarjev, Pri raci obrtniki in delavci. Take družbe so bile navadno prijateljske, igrali so zaradi družbe ali da je bilo bolj zanimivo, tudi za liter vina ali pa za manjše denarne zneske. Za večje denarje so menda še pred prvo vojsko igrali Pri Reininghausu.

Če pogledamo, kakšne vrste gostje so ponavadi obiskovali lokal, vidimo, da je pri tem precej odločal poklic ali poklicno nagnjenje lastnika ali najemnika. Gostilničarji, ki so se po prvi vojski začeli ukvarjati z gostilniško obrtjo, so večinoma že imeli prvoten poklic. Nekateri so ga še opravljali, drugi že opustili ali bili upokojeni. Tak gostilničar je privabil vrsto obiskovalcev, ki so bili njegovi službeni znanci. Gostilničar Šlibar je bil železniški sprevodnik, v njegovem lokalu so se stalno zbirali železničarji. Klanšičar (Pri birtu) je bil v službi na davkariji, gostov z davkarije in sodišča pa je imel toliko, da se tega ljudje še danes spominjajo. Gregor Habjan (Pri Habjanu) je bil prekupčevalec s konji, zato so k njemu zahajali konjski in živinski mešetarji. Peter Burja (Pri Ančniku) je imel otroke, ki so bili aktivni člani šišenske čitalnice, zato so imeli stalna čitalniška omizja. Josip Seidel (Pri Seidlu, nekdanj Pri Kozlu) je bil navdušen lovec, zato so se pri njem zbirali lovci. In podobno.

Za zbirališčni prostor so si omislili lokale tudi šišenski fantje, ki so bili po letu 1900 (po ustnih virih) včlanjeni v nekakšno fantovsko družbo Goba. Družbi je bil edini namen zabava in popivanje po gostilnah. Fantje so morali vsako nedeljo



Gostilna Pri Habjanu, Celovška cesta, posneto leta 1971

nositi za klobukom pero, sicer so plačali kazni. Ko se je nabralo že dovolj denarja, so ga skupaj zapili. Starost članov je bila od šestnajst do nekaj čez dvajset let. Poročenih ni bilo, mladi fantje iz Sp. Šiške pa so se rade volje pridruževali. V društvu, ki je stalno menjavalo člane, so bili kmečki sinovi, obrtniški vajenci, delavci. Tako družabno življenje šišenskih fantov je trajalo do prve polovice dvajsetih let.

Včasih so imeli po gostilnah zelo radi pevce. Kot pripovedujejo še danes, skoraj ni bilo gostilničarja, ki ne bi dal za pijačo, če so le lepo zapeli. V Zg. in Sp. Šiški je bilo vsa leta pred drugo vojsko dosti pevskih zborov in v navadi je bilo, da so po vajah zavijali v gostilne. Pred prvo vojsko so bili znani ljubitelji lepega petja gostilničarji: Burja (Pri Ančniku), Seidel in Stepič.

Največ časa so prebili v šišenskih gostilnah delavci, železničarji, poštarji, tramvajarji, delavci v kamnolomih in obrtniki. Te vrste gostov je imela vsaka gostilna na obrobju in tudi ob glavni Celovški cesti. Ločile so se pravzaprav le po tem, katera jih je imela v večini ali samo ob določenih dnevih urah ali dneh v tednu. Skoraj vse gostilne so začenjale svoj delovni dan s »šnopsarji«, ljudmi, ki so na poti v službo zavili v lokal. Žgane pijače, ki so jih imeli na razpolago, so bile različne, največ pa so prodali »ta zelenega« ali »arbajterkonjaka«. Še danes lahko opazimo, kako redki so bivši gostilničarji, ki povedo, koliko te pijače so stočili. Bila je najbolj otipljiv dokaz za kakovost gostov. Od vseh šišenskih gostiln se menda le Pri Keršiču (še pred prvo vojsko) niso ozirali na jutranje »šnopsarje« in so lokal odpirali šele po sedmi uri. Delavci so se navadno še po dvakrat vračali v gostilne: po opravljenem delu in zvečer. Takrat je postala gostilna prostor za shhajanje, prostor, kjer so kvartali, igrali biljard, balinali ali pa se pogovarjali med seboj o politiki, o službi in drugem, zvečine o tako imenovanih moških problemih. (Nekaj tega je povedal upokojeni železničar, ki je včasih predsedel vsak večer po nekaj ur v tej ali oni gostilni: »Če ne greš v gostilno, nisi mož!«)

Res so bili lokali ob delavnikih (izvzeti so »jour fixi« ljubljanske gospode) rezervirani za moške. Ženske niso, razen redkih izjem, zahajale v gostilne, še posebej ne zvečer. Seveda, bilo jih je nekaj, ki so prihajale na pijačo, te so že zdavnaj nehale paziti na svoj ugled. Dostojen vstop v lokale so imele le v moški družbi.

Šišenski domačini so pripeljali svoje družine v gostilne le ob nedeljah in praznikih. Plesi ob sobotah in nedeljah so bili običajno rezervirani za mlajše. Obiskovalci, ki so v gostilnah preživeli najmanj časa, so bili kmetje. Gostilne, ki so do prve vojske imele največ kmečkih gostov, tako rekoč sosedov, so bile: Pri Maleziju (kasnejša Majolka), Pri Vodniku (kasnejša Kamnita miza), Pri Anžoku (kasnejši Lasan), Pri Grčarju, Pri Černetu, Pri Zrimšku in Pri Svedraču. Vse te gostilne so stale bolj stran od Celovške ceste. Pa tudi ob Celovski cesti so bili lokali, kjer so se kmetje dobro počutili. To so bile bivše furmanske postaje: Pri Habjanu, Pri Seidlu (bivši Kozel), Pri Moharju, Pri raci. Dokler je trajal promet z vozovi po Celovski cesti, so se kmetje na poti na trg ali semenj ustavljali v teh gostilnah. (Gostilničarka Habjanova je povedal: »Znano je bilo, da so se začeli meniti za kupčijo pri Levu, glihali so pri Novem svetu, zglihali pa pri Habjanu.«) Gostilne, ki so bile vezane na zunaj ljubljanske goste, so ob tržnih in semanjih dopoldnevih prodale največ drobovine, šele ob kupčijah so se naročale pečenke. V gostilnah, kamor so hodili domači šišenski kmetje po obrobni ulicah, so ob delavnikih stregli v glavnem pijačo, hrano pa bolj malo. Na sploh so se kmetje-domačini zbirali po krčmah le ob prazničnih dneh, ob nedeljah, ob raznih prireditvah, ob gasilskih veselicah in žeganjih, takrat tudi z družinami. Le nedeljski obiski pred mašo ali po njej so bili rezervirani za kmečke očete in sinove. Družinski nedeljski izleti, kakor so jih bile vajene obrtniške in delavske družine, pri kmetih niso bili v navadi. Kmetje so v gostilnah prebili veliko manj časa kot delavci.

Gostilničar, pojav in pomen

Po letu 1900 se je prebivalstvo obeh obravnavanih občin začelo spreminjati v nekakšen konglomerat, sestavljen iz starejših naseljencev, povečini močnih kmetov, in novejših, ki so bili bodisi delavci, nižji uradniki, obrtniki ali pa kmečki proletariat, priseljen od drugod.

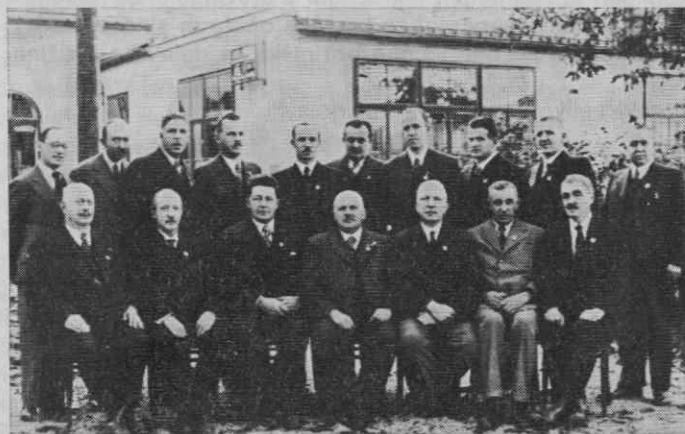
Gostilničar je imel določeno vlogo med ljudmi, med katerimi je živel in bil od njih odvisen. Ta vloga se je z novimi naseljenci in novim pojmovanjem skupnosti spremenila, kakor se je spremenil tudi sam poklic gostilničarja.

Na deželi je bilo včasih nujno, da je imel gostilničar poleg svoje obrti še večje ali manjše posestvo, ki naj bi mu dajalo cenejši živež. Tudi pri naših raziskovanjih so bivši lastniki gostiln, ki so imeli zraven še posestvo, povedali, da se jim zdi, kako bi se brez domače zemlje ne mogli ukvarjati še z gostilno. V začetku obravnavanega obdobja in še prej, torej nekako do začetka 20. stoletja, so bili rodovi gostilničarjev v Zg. in deloma Sp. Šiški še trdno povezani z zemljo. Skoraj vsi so imeli precejšnje kmetije. Gostilničarji s posestvom okrog leta 1900 so bili tile: Burger (Pri Černetu), Kavčič (Pri Svedraču), Matjan (pri Vodniku — Kamniti mizi), Pavšič (Pri birtu), Keršič (Pri Oraš, kasneje Keršič), Knez (Pri Ančniku), Tome (Pri raci), Tonih (Pri Kankret). Iz tega je izviral ugled gostilničarja pri sosedih: zagotavljalo jim ga je mogočno posestvo z živino, gostilniško obrt pa so imeli tako gostilničarji kot gosti za vzporedno dejavnost. Če se je začelo posestvo drobiti, je to bil znak, da gre tudi z gostilno h koncu. Sicer pa je bilo v Šiški nekaj primerov (dva ali trije), da je propad posestva povzročil alkohol.

Precej običajna povezava z gostilniško obrtjo so bile v tem času še nekatere druge obrti in dejavnosti: mesarija, pekarna, trgovina z mešanim blagom, žganjarija, preprodaja živine. Vse te obrti in gostilna pa so še naprej lahko obstajale



Gostilničar Gregor Habjan in konjski mešetar, Somrak, slikana na dvorišču gostilne, okrog leta 1925



Člani Gostilničarskega društva, slikani okrog leta 1930

v sestavi s posestvom. Ugled, ki ga je gostilničar užival med sosese, ni bil ugled njegovega gostilniškega poklica, ampak ugled, ki gre ljudem s premoženjem. Ekonomska podlaga, na kateri je z gostilno začel, je dala tudi podlago za vrednotenje. Premoženje, ki si ga je bil ustvaril z gostilno, je pri sosedih, pri sovaščanih navadno spominjalo na goljufijo. Sicer pa primerov, da bi si v šiški gostilničarji z denarjem od gostilne kupovali zemljo, ni bilo.

Do konca prve vojske pa se je položaj spremenil: nekatere starejše šišenske gostilne so spremenile lastnike ali prišle v roke novih najemnikov. Novi gostilničarji niso bili vsi iz šiške, tudi njihov poklic ni bil samo gostilničarski. Bili so upokojenci iz drugih poklicev, obrtniki, ki so prenehali z obrtjo, ker ni bilo dela, ali pa so prvotni poklic še naprej opravljali, v gostilni pa delali le ob prostem času. Po prvi vojski je bilo v šiški le še nekaj gostilničarjev, ki so imeli kmetije. Pojavljati so se začeli gostilničarji, ki so opravljali poleg te obrti še druge poklice, kakršni bi bili v prejšnji generaciji skoraj nezdržljivi z gostilno: bili so

železničarji, davkarji, žandarji. Zaradi pokojnine ali pa zaradi tega, ker so še vedno opravljali redno službo, je bila koncesija izdana na ime ženà ali sorodnikov, ki so v lokalu le pomagali.

S kakšnega poklicnega področja je prišel novi gostilničar (lastnik ali najemnik), se je hitro razvedelo in zanimivo je, da so ljudje gostilničarja še vedno šteli za tisto, kar je bil prej, četudi jim je kasneje stregel še deset ali dvajset let. Od tu je izviral tudi pojav, ki smo ga omenili še prej: novi gostilničarji so si čestokrat pridobili nove stalne obiskovalce z ljudmi in njihovimi znanci iz prvotnega poklica.

S tem, ko gostilna ni bila več povezana z zemljo, se je spremenil tudi način preskrbovanja z živili. Gostilničarji so postali vedno bolj odvisni od zunanjih dobaviteljev. V starejših gostilnah so včasih kupovali samo pijačo in poglavitna živila, živino so zredili doma. Pozneje pa so se nekateri celo po zelenjavo vozili na ljubljanski trg.

Na gostilničarjevo pomembnost med ljudmi, s katerimi je živel, so nekdam kazale različne funkcije, ki jih je opravljal. Po letu 1900 je bil v Sp. Šiški za župana gostilničar in mesar Josip Seidl, ta je bil v obravnavanem obdobju edini župan s krčmarskim poklicom. Kolikor toliko redno pa so opravljali gostilničarji dolžnost predsednikov prostovoljnih gasilskih društev. Pri tem so se med seboj menjavali, na vsako mandatno dobo drugi, saj jih je bilo po številu kar precej. Prav tako so bili predsedniki sokolskega društva, sicer pa skoraj vedno vsaj občinski odborniki. Vse naštetje časti in dolžnosti so pripadale gostilničarjem z najtrdnejšo gospodarsko podlago, predvsem lastnikom. Najemniki se do podobnih občinskih ali društvenih položajev niso povzpeli.

Poklic je primoral gostilničarje, da so bili komunikativni in sprejemljivi za marsikakšne novice in spremembe. Če je bil lokal kolikor toliko znan širši okolici in ne samo najbližjim sosedom, kmetom ali delavcem, se je gostilničar redno srečeval z meščani in pobiral njihove vplive. Od tod je izviralo tudi skoraj čaščenje tako imenovanih »boljših« gostov iz mesta; z njimi so si povečevali ugled, jih celo skušali posnemati ali vsaj urejevati svoje gostilniške prostore po njihovem okusu. Nekaj gostilničarjev s Celovške ceste — in po prvi vojski še nekaj s Kosez — je skušalo celo v svojem privatnem življenju pokazati, da so nekaj več od svojih sosedov in da poznajo meščanske manire: gospodinje so se s hlapcem in s konji vozile po enkrat do dvakrat na teden na ljubljanski trg po hrano, ob nedeljah pa sta se gostilničar in gostilničarka, zaradi dela vsak ob svojem času, peljala k maši v eno od ljubljanskih cerkva, čeprav jima je bila šišenska ali koseška cerkev skoraj pred durmi.

V nečem je bila večina gostilničarjev enaka: ko so otroci odrasli, so morali delati v gostilni, le redke so poslali študirat. Največja ambicija staršev je bila, da bi eden od otrok ostal v domači gostilni, drugi pa naj bi si izbrali gostilničarske ali obrtniške žene in neveste.

Pri vseh gostilnah je imela žena več opravka kot mož. Če pa so se tudi moški pri hiši ukvarjali z gostilno, je bilo dobro ločeno med ženskimi in moškimi opravili. Moško delo je bilo kletarstvo in sploh vse v zvezi s pijačo, od nakupa do prodaje. Poleg tega so se možje ukvarjali tudi z nabavljanjem hrane, z računi, z davki, z dolžniki in drugimi upravnimi posli. Le če je bila v gostilni posebna gneča, so priskočili na pomoč pri natakanju pijače ali strežbi.

Če so bili pri hiši odraščajoči otroci, ki so pomagali v gostilni, so se prav tako



Gostilničarja Habjanova slikana z dalmatinskimi krošnjarji, stalnimi gosti, posneto okrog leta 1930



Del gostilne Pri Keršiču in Reininghauza, Frankopanska ulica, posneto leta 1971



Gostilna Pri Moharju, Celovška cesta, posneto leta 1971

ravnali po ženskih in moških delih: fantje v kleti in pri pijači, dekleta v kuhinji in pri serviranju hrane.

Pa še en opravke je imel ponavadi hišni gospodar, četudi ni bil stalno v gostilni in se je sicer ukvarjal s svojim poslom: ob večerih se je sprehodil po sobah in se pozdravil z znanimi gosti. S »prisedanjem« se gostilničarke niso ukvarjale, pač zavoljo pomanjkanja časa in ker to ni bilo v navadi. Gostilničarjem se je zdelo, da je to najbolj neposreden stik z gosti, ki naj zagotovi domačnost, zaradi katere bodo še obiskovali njegov lokal. Včasih je dal tudi za liter vina, največkrat pevski družbi.

Notranja oprema in uporaba gostilniških prostorov

Po zunanjem izgledu so bile šišenske gostilne iz konca 19. stoletja kmečke pritlične hiše, obdane z večjim ali manjšim številom gospodarskih poslopij. Šele v začetku 20. stoletja so si nekateri lastniki na mestu starejšega poslopja sezidali eno ali dvonadstropno hišo, v kateri so namenili pritličje za lokal. Take radikalnejše spremembe so si privoščili v glavnem ob prometnejši in gosteje zazidani Celovski cesti. Starejše hiše pa so urejali tako, da so z najmanjšimi nebitvenimi spremembami v pritličju odprli lokal, stanovanjske prostore za družino in posle pa preselili na podstrežje. Tako je hiša tudi z novo funkcijo ohranila staro razporeditev prostorov. Najenostavnejše so imele v pritličju le dva prostora za gostilniško rabo: vežo in večjo sobo, »hišo«. Kuhinja in »kamra« sta služili navadno za domače in za goste. Celo pogostnost uporabe »hiše« je bila odvisna od prometa v gostilni. Nasploh je bilo število gostilniških prostorov zelo spremenljivo: z različnimi adaptacijami, prizidavami in prezidavami so v času večjega obiska prostore pridobivali, če je promet padal, pa so jih spet začeli uporabljati domači.

VEŽA, iz katere so vodila vrata v »hišo«, »kamro«, kuhinjo in klet, je bila najenostavnejši gostilniški prostor. Opremljali so jo glede na njeno velikost. V kot ob vhodnih vratih so postavili klopi z večjo ali manjšo mizo, ki je bila namenjena slabše vrste gostom, zato so jo temu primerno imenovali »beraška miza«. To ime se pojavlja v večini gostiln. Bolj figurativno imenovanje so poznali tam (npr. pri Habjanovih), kjer so jo imenovali »apostolska miza«, ker je menda imela prostora ravno za dvanajst ljudi. Dokler še niso uporabljali točilnih miz (»šankov«), so v vežo postavljali po eno ali dve manjši mizici, kamor so odlagali steklenice, ki so jih prinašali iz kleti, ali pa nanje polagali vedra z vodo za pomivanje kozarcev. Če je bilo v veži še kaj prostora, so ga uporabili za kredenco s steklenino. Veža je bila torej z vsem navedenim pohištvom le prostor za odlaganje ter za berače in pijance. Mize niso bile tu nikdar pogrnjene. Celo prehodni gostje, prevozniki, delavci, »šnopsarji«, ki so zapitek plačevali, so se redkokdaj ustavljali v veži.

Ko so gostilničarji po prvi vojski začeli uporabljati točilne mize, so jih postavili v vežo le, če je bila dovolj velika in če jim je primanjkovalo drugih prostorov.

»HIŠA«, ponekod imenovana »gostilna« ali »soba«, je bila najbolj obiskan gostilniški prostor. Pri manjših gostilnah, skoraj pri vseh šišenskih, razen ob Celovski cesti, je bila vsaj do srede dvajsetih let tudi opremljena kot »hiša«. V kotu ob vratih je stala lončena peč s klopjo, diagonalno od nje med obema oknoma miza z leseno klopjo ob dveh stenah. Poleg tega, da je bilo v »hiši« postavljenih več miz in stolov, se ponekod po opremi skoraj ni razlikovala od kmečke sobe. Ne-

kateri so imeli v njej celo »mentrgo«, ki so jo po potrebi prenašali v kuhinjo pa spet nazaj. Obvezen je bil tudi »bohkov kot«. Tipična gostilniška oprema so bili obešalniki, po stenah ali stoječi, slike in ogledalo nasproti vrat. Pomemben in nov kos pohištva je bila kredenca. Postavili so jo ob prazne stene, večinoma za vhodnimi vrati. Rabila je za shranjevanje perila, porcelana, odlaganje steklenic in posode. Ob preurejanju »hiše« so najprej odstranili lončeno peč, ki je zavzemala največ prostora. Običajno so jo nadomestili z manjšo lutzovo pečjo. S tem so tudi pridobili nekaj prostora za točilno mizo. »Šank« je skoraj po pravilu spadal v »hišo«. Starejše mize so bile okrogle. Navadno pa so poleg teh imeli še eno daljšo ali dve krajši oglati, ki so stale ob klopeh. Do konca tridesetih let pa so večinoma že vsi gostilničarji okrogle mize nadomestili z oglatimi, ker so bile bolj pripravne in so se dale sestavljati, če je bilo potrebno. Dokaj dolgo se je ohranila tudi klop ob obeh stenah nasproti vrat. Mize so pogrinjali ob delavnikih s pisanimi prti, ob nedeljah ali praznikih pa z belimi.

Kot smo že omenili, so uporabo prostorov prilagajali zdaj gostilniškim zdaj domačim potrebam. Največkrat so domači po gostilnah, kjer je bilo manj prometa, med tednom opoldne uporabljali »hišo« za jedilnico. Jedli so za mizo pod »bohkovim kotom«. V redkejših primerih so jo imeli celo za spalnico. (Pri Mirtu v Kosezah).

Tudi »KAMRA« je imela podobno dvojno vlogo, če so jo spremenili v gostilniški prostor. Pri Ančniku je npr. med tednom rabila otrokom za učilnico. Navadno je bila zelo preprosto opremljena z dvema, največ tremi mizami, kredenco in večjimi ali manjšimi omaricami, kjer so imeli spravljene še razne stvari za domačo rabo. To sobo so imenovali »ekstracimer« ali »ta mala sob'ca«, lahko pa je imela še posebno ime po kakšnih dodatkih, npr: lovska soba. Ker je bila namenjena t. i. »boljšim« gostom, so bile mize stalno pokrite z belimi prti in okna opremljena z zavesami. Sicer pa je veljalo: kolikor več so imeli v gostilni razpoložljivih sob, toliko bolj stalna je bila njihova namembnost in poimenovanje.

Če ni bilo prostora v hiši, so čestokrat gradili prizidke ali pa adaptirali gospodarska poslopja. To so v glavnem delali zato, da so si pridobili večje površine, t. i. SALONE. Najbolj pogostna so bila ta dela v dvajsetih letih. Po letu 1930 pa so opuščali v mnogih gostilnah še tiste dvorane, ki so jih bili zgradili. Tako so se v gostilniški obrti kazala gospodarska nihanja med obema vojskama.

Oprema vseh teh dodatnih prostorov je bila podobna. Posebne sobe, »ekstracimre«, so imele tudi manjše gostilne, salone pa so imeli, kot že omenjeno, večji lokali ob Celovski cesti. Posebno ugledno je bilo, če je bil v salonu postavljen klavir, čeprav so ga redko uporabljali.

KUHINJA je bila namenjena izključno pripravi kuhanih jedil. Le če je dopuščal prostor, so v njej pripravljali tudi mrzlo hrano. Mize za rezanje mesa, pripravljanje narezkov in podobno so postavljali v shrambe ali dodatne manjše prostore. Po pohištvo sodeč, ki je bilo res najnujnejše (zidan štedilnik, pulti za pripravo hrane, zaboj za kurjavo, največ ena miza, redkeje kredenca, po napeljavi vodovoda še vodovodni lijak), kuhinje niso nikoli uporabljali kot jedilni prostor za domače ali posle. Dokler niso imeli napeljanega vodovoda, so postavljali mizice in police z vedri za pomivanje posode v kuhinjo ali pa v vežo ali shrambo.

Pohištvo so redko menjavali, vsak večji nakup ali zamenjava sta bila namenjena vsaj za deset ali več let. Vso steklenino, porcelan, pribor in perilo (prte, prtčke, brisače) so imeli spravljene v gostilniških sobah, boljše v »ekstracimrih« in »salonih«, običajnejše pa v »gostilni«. Lonci, skleda in ostala kuhinjska oprema

je navadno visela v kuhinji po stenah ali pa so jo pospravili po policah. Za boljše goste so pri mnogih gostilnah uporabljali kar posodo iz gostilničarkine bale.

Domača in najeta delovna sila v gostilnah

V primerjavi z drugimi obrtni je gostilniška zaposlovala razmeroma malo redno nastavljenih delavcev. V manjših lokalih, kakršni so bili večinoma v Šiški, so vsa dela opravljali člani družine, starši in otroci. Le če je bila družina maloštevilna ali če so bili otroci še premajhni, so si pomagali z najeto delovno silo, stalno ali občasno. Občasno pomoč so najemale v obravnavanem času skoraj vse šišenske gostilne, stalno pa le nekaj večjih lokalov. Promet med tednom je bil namreč tako malenkosten oziroma tako razporejen po dnevnem času, da so ga zmogli domači. Ob nedeljah, praznikih in večjih prireditvah pa je bilo treba najeti honorarno pomoč.

Pri zaposlovanju natakarc, kuharic in deklet za pomoč v kuhinji in drugih hišnih opravilih so se šišenski gostilničarji zelo redko obračali na poklicne posredovalnice v Ljubljani. Prav tako niso iskali uslužbenec v gostilničarski zadrugi, kjer je obstajala priložnostna posredovalnica do približno tridesetega leta, ko so ustanovili sindikat gostinskih delavcev. Gostilničarji so najraje zaposlovali bližnje ali daljne sorodnice z dežele, najmanj pa so želeli imeti opravka z dekleti iz mesta. Če se je bil gostilničar priselil od drugod, si je delovno silo najraje pri-skrbel iz domačega kraja.

Ni bilo v navadi, da bi imeli poročene uslužbenke. Redki so bili tudi tisti, ki so napravili izjemo pri dekletih z nezakonskimi otroki. V službi so bile toliko časa, dokler se niso poročile. Vse to je veljalo tudi za sorodnice.

Delovni čas natakarc je trajal praktično ves dan z redkimi prostimi urami, še redkeje z dnevi, ki so jih uravnavali po prometu v lokalu. Ker so stanovale v isti hiši, kjer je bila gostilna, so bile lahko tudi vedno na razpolago. Najemali so zelo mlada dekleta; to velja za sorodnice, ki so jih lahko po svoje izučili in si bili gotovi, da bodo tudi dlje časa ostale pri hiši.

Pred prvo vojsko so imele natakarice zastoj stanovanje in hrano, plače pa niso dobivale, ostal jim je le denar od napitnin. Ti dohodki kljub vsemu niso bili tako slabi, saj si je marsikatera iz prihranjenega denarja nakupila dokajšnjo balo, ali celo začela gostilno na svoje. Okrog leta 1930 pa so imela dekleta približno po 200 do 300 dinarjev plače poleg stanovanja in hrane. Menda so gostilničarji računali, da njihove natakarice niso mesečno nikoli zaslužile manj kot 500 dinarjev skupaj z napitnino.

S honorarnim delom, streženjem, kuhanjem in drugimi deli v gostilni so se ukvarjale ženske iz Šiške. Ni bilo nujno, da so bile kvalificirane za tako delo, čeprav so nekatere bile nekdanje natakarice ali kuharice. Mnoge med njimi so bile redno zaposlene v ljubljanski tobačni tovarni. Denar od honorarnega dela je pomagal vzdrževati družino. Takemu delu so rekli »pedenunga«, da »gredo pedenat«. V letih med vojskama je bil to zelo reden zaslužek. Plačane so bile z denarjem in s hrano, ki so jo nosile domov.

Dosti manj pomembna in redkejša so bila druga priložnostna dela v gostilnah. To je bilo delo peric, mesarjev in muzikantov. En dan v tednu je bil namenjen pranju. Poleg poklicnih peric, ki so bile doma iz Šiške, so pomagale domače ženske. Skoraj do druge vojske je vsa Šiška prala v potoku pod Šišenskim hribom, kjer je bilo več perišč, »na kaši«, »v kotlu«. Perice so bile za delo plačane v

denarju, zraven pa so dobile še celodnevno hrano, ki je vključevala tudi precejšno mero vina ali žganih pijač.

Že pred prvo vojsko in po njej sta klala prašiče pri šišenskih kmetih in gostilničarjih dva priučena mesarja nekje spod Šmarne gore. Plačana sta bila od zaklane živine v denarju in v mesu. Čeprav je bilo v Šiški pred vojsko 20 mesarjev, med obema vojskama pa še 14,⁷ so gostilničarji in drugi najemali le priučene mesarje. Muzikanti, največkrat harmonikarji, so bili menda edini, ki so se hodili kar sami ponujat po gostilnah. Samo ena gostilna je imela svojega. To je bil slepi pianist pri Škandru, do srede dvajsetih let. Godcev gostilničarjem ni bilo treba plačevati, dobili so zastonj pijačo, denar pa so nabrali od gostov. Menda so v Šiško prav tako hodili harmonikarji iz vasi pod Šmarno goro.

Seznam gostiln, omenjenih v sestavku

Celovška cesta

1. Pri Pogačniku, lastnik je bil doma iz gostilne Pri Vodniku na Vodnikovi cesti. Po letu 1930 je postal najemnik Karel Cigler, p. d. Fervanov Korl. Gostilna je prenehala že pred začetkom druge svetovne vojske. Današnja številka 34.
2. Pri Oroš ali Pri Keršič. Pri Oroš je bila že pred 1900, od 1899 pa last Keršiča, ki se je poročil z Oroševo hčerko. Po smrti lastnice Keršičeve več lastnikov. Po drugi vojski je gostilna odprta kot družbeni obrat. Današnja številka 36 ali Frankopanska 1.
3. Reininghaus v Frankopanski ulici. Kot gostilna graške pivovarne je bila odprta že pred 1900. Po prvi vojski lastnik Valjavec, drugi lastnik Batič, tretji Berta Oset-Zupanova. Gostilno so zaprli že pred začetkom druge vojske. Današnja številka Frankopanska 3.
4. Pri Vodniku, kasneje Pri Habjanu. Prvi lastnik daljni sorodnik V. Vodnika, kasnejši lastnik Knez, najemnik od 1906 Gregor Habjan. Gostilno so zaprli po drugi vojski. Današnja številka 41.
5. Pri Favajevemu Korlnu, od okrog 1930 najemnik Karel Favaj, zaprto 1943. Današnja številka 44.
6. Pri Kočarju, vogal Gasilske in Celovške, lastnik hiše Stele, najemnica med vojskama Jerebova, gostilna je bila zaprta že pred začetkom druge vojske, hiša pa podrta v šestdesetih letih.
7. Pri Florjanu ali Pri Dolfetu, vogal Majcnove in Celovške ceste, odprta že pred prvo vojsko, med vojskama lastnik Hostnik, zaprta pred začetkom druge vojske, hiša podrta v šestdesetih letih.
8. Pri Ančniku, lastnik Knez, prvi najemnik Burja, kasneje še drugi najemniki do leta 1943, ko so gostilno zaprli. Današnja številka 61.
9. Pri kozlu, kasneje Pri Seidlu, gostilna še pred 1900 do približno 1933. Današnja številka 63.
10. Pri raci, prvi lastnik Tome, še pred 1900, kasneje Kačič, gostilno so zaprli po drugi vojski. Hiša podrta v začetku sedemdesetih let.
11. Pri Moharju ali Pri Korlnu, kasneje Pri Markotu. Prvi lastnik Mohar, kasneje Grgič iz Dalmacije. Gostilno so zaprli pred začetkom druge vojske. Hiša podrta v šestdesetih letih.
12. Pri Kankret, lastnik Tonih od leta 1901, kasneje Škander, gostilno so zaprli po drugi vojski. Hiša delno podrta v šestdesetih letih, današnja številka 79.
13. Pri Šterni ali Pri zvezdi, gostilna odprta do leta 1922, ko se lastnik odseli na Ježico. Današnja številka 72.

⁷ Po podatku bivšega mesarja Alojza Brecelnika.

14. Kavarna »drek«, nastala iz lvačičevega vinotoča, po prvi vojski jo je odprl Brandt, zaprta že pred začetkom druge vojske. Hiša podrta v šestdesetih letih.

15. Pri Teličarju, odprta okrog 1900, pred prvo vojsko že zaprta. Današnja številka 74.

16. Hotel Vega ali Pri Vegatu, lastnik neki Maver jo je imel odprto le zelo kratek čas po prvi vojski. Današnja številka 90.

17. Pri Čonžku, kasneje Pri Kovaču ali Pri kmetu. Prvi lastnik Čonžek, drugi Šetina, tretji Kmet, gostilna je bila odprta do približno 1947. Hiša podrta v začetku sedemdesetih let.

18. Pri Kosu, prvi lastnik pred prvo vojsko Kos, drugi lastnik Baher, tretji lastnik njegova druga žena. Po drugi vojski je imela Baherjeva gostilno v najemu pod imenom Majolika. Ta Majolika se je v začetku šestdesetih let, ko so podrla hišo ob Celovski cesti, preselila v hišo druge Weissove gostilne na Vodnikovi cesti. Tam je še danes pod tem imenom kot družbeni obrat.

19. Pri Kavčiču, na vogalu Šišenske in Celovške, podrta v šestdesetih letih, lastnik Miha Kavčič od 1925 do 1949.

20. Pri slepem Janezu, lastnik med obema vojskama Šušteršič, sicer pa je bila ta gostilna odprta že pred 1900, danes kot družbeni obrat. Današnja številka 264.

Severovzhodni del, proti železnici

Gasilska ulica

1. Pri Večaj, kasneje Pri Grčar, odprta že pred prvo vojsko, zaprta približno 1935.

2. Pri Belec, odprta že pred 1900 do približno 1930.

Jernejeva ulica (današnja Milana Majcna)

3. Pri Šlibarju, gostilna že okrog 1900, prvi lastnik Kordin, drugi najemnik Šlibar, tretji najemnik Ferfilja, četrti najemnik spet Šlibar. Gostilna zaprta pred drugo vojsko.

Černetova ulica

4. Gostilna Jadran, lastnik Šušelj, od 1937 do 1945.

5. Pri Valjavcu, lastnik Valjavec, ki je imel prej v najemu Reininghaus, gostilna odprta le nekaj let med vojskama.

Medvedova ulica

6. Pri Celarcu, gostilna odprta že pred 1900, prvi lastnik Celarc, drugi lastnik Lah. Po drugi vojski buffet Primorje, še danes odprto.

7. Pri Favaj, pri šišenskem kolodvoru, prva lastnica Marija Favaj, drugi najemnik Karhne. Odprto kratek čas med vojskama.

8. Pri Favaj, druga gostilna Marije Favaj, odprto zelo kratek čas po letu 1926.

Kavškova ulica

9. Pri Belič, lastnik Belič jo je odprl po prvi vojski, po drugi vojski buffet Pri rampi, še odprto.

Knezova ulica

10. Pri Nikotu, Niko Maglaj lastnik po prvi vojski, po drugi vojski poslovodja v družbenem obratu. Gostilna je še vedno odprta.

Vodnikova cesta

1. Pod smreko, gostilna zaprta že pred prvo vojsko.

2. Pri Anžok, kasneje Pri Lasan. Gostilna odprta že pred prvo vojsko in zaprta po koncu druge. Hiša podrta v začetku sedemdesetih let.

3. Pri tanovem Anžok. Anžokova hčerka, poročena Novak, je naredila čez cesto nasproti Anžoka novo hišo, kjer je bila med vojskama zelo kratek čas gostilna. Hiša podrtá v šestdesetih letih.
4. Pri Štepicu, lastnik Štepic, gostilna odprta od okrog 1900 do druge vojske. Današnja številka Tržna 6.
5. Pri Maleziju ali Pri Drajerju. Prvi lastnik Malezi še pred 1900, drugi lastnik Weiss, ki se iz stare hiše, zdaj že podrte, preseli v novo, nasproti, kamor so v šestdesetih letih preselili gostilno Majoliko.
6. Pri Žibertu, prvi lastnik Žibert, drugi Grošelj. Gostilna je bila odprta med vojskama.
7. Pri Matjanu ali Pri kamniti mizi, odprto do okrog 1930.
8. Pri Zajcu, lastnik Zajc, odprto krajši čas med vojskama.
9. Pri birtu, prvi lastnik Pavšič, drugi najemnik Klanšičar do srede tridesetih let.
10. Pri Mirtu, lastnik Pogačar, odprto med vojskama, po koncu druge vojske vinotoč, družbeni obrat.

Šišenska cesta

1. Pri Černetu, odprta pred 1900, do okrog 1930 lastnik Burgar, drugi lastnik Martinc do nacionalizacije, kasneje do začetka sedemdesetih let gostilna Triglav, sedaj disco klub.
2. Pri Čarman, kasneje Pri Kositu, odprta po letu 1920, zaprta po letu 1947.

Podutiška cesta

1. Pri Svedraču, prvi lastnik Miha Kavčič od leta 1879, kasneje več najemnikov in lastnikov, zaprta že pred začetkom druge vojske.
2. Pri Zrimšku, več lastnikov in najemnikov, zaprta že pred začetkom druge vojske.

Zusammenfassung

Gaststätten in Šiška

von etwa 1900 bis zum Beginn des II. Weltkriegs

Der Aufsatz befaßt sich mit Gaststätten und Gaststättengewerbe in Šiška, einem der Ljubljanaer Vororte, vom Ende des 19. Jahrhunderts bis zum II. Weltkrieg. Dieser Vorort wurde zu Beginn des genannten Zeitabschnitts noch als dörfliches Hinterland der Stadt verstanden. Mit wachsender Industrie und steigender Zuwanderungszahl schloß er sich nach dem I. Weltkrieg allmählich der Stadt an. Ein völlig urbanisierter Teil Ljubljanas wurde er erst nach dem II. Weltkrieg.

Zu Jahrhundertwende klang die Zeit der Fuhrleute allmählich aus, immer mehr Frachten aus Richtung Gorenjsko wurden von der Eisenbahn übernommen. Einige ältere Gaststätten, die noch aus der I. Hälfte des 19. Jahrhunderts stammten und an der Hauptstraße nach Gorenjsko standen, also an dem Weg von Ljubljana nach Norden, hielten sich jedoch noch immer am Leben, vor allem durch Bauern, Viehhändler und Fuhrleute. Ähnliche Gaststätten gab es an den Parallelstraßen von lokaler Bedeutung, auf denen Ziegelsteine aus den Ziegeleien und Kies aus den benachbarten Kiesgruben transportiert wurden.

Im hier behandelten Zeitabschnitt kannte man in Šiška hinsichtlich der Besuchermehrheit Gaststätten für Bauern, Fuhrleute, Arbeiter, so wie halbbürgerliche Gaststätten; die Zahl der Gaststätten änderte sich in dieser Zeit mehrfach.

Ende des 19. Jahrhunderts waren die Gastwirte gezwungen, sich an Gäste aus der Stadt zu wenden, denn an den einheimischen Besuchern und den immer selteneren Reisenden verdienten sie nicht genug. In den Gaststätten gab es samstags und sonntags Tanz, der vornehmlich von den Soldaten aus Ljubljana besucht wurde. Ebenfalls bemühten sich zu

der Zeit die meisten Gastwirte, möglichst viele Gäste aus der Stadt heranzuziehen. Zu diesem Zweck wurde das Innere der Lokale umgestaltet und für ein reicheres Speisenangebot gesorgt. Die Qualität der Gaststätte wurde sowohl bei Inhabern als auch Einheimischen, auch bei Nachbarn, die das Lokal nicht besuchten, nach der Anzahl und dem Beruf der Gäste während der Woche bewertet. Als sich mit den Jahren der Unterschied zwischen der Stadt und den Randbezirken zu verwischen begann, schwand zugleich auch der Unterschied zwischen dem einheimischen (dörflichen) und dem städtischen (Ljubljanaer) Besucher.

Bis zu Beginn der 20er Jahre blieb die Zahl der Gaststätten im großen und ganzen unverändert. Die Inhaber versuchten, die Stätten an der Hauptstraße heranzuziehen, aus den Seitenstraßen kamen die einheimischen Gäste, zuerst Bauern und Gewerbetreibende, später mit der Veränderung der Einwohnerstruktur — immer mehr auch Arbeiter.

Die erste Erscheinung, die zu Beginn der zwanziger Jahre auf schwierigere wirtschaftliche Verhältnisse hinwies, war der häufigere Wechsel der Inhaber oder Pächter. Nach statischen Daten gab es 1922 in Slowenien 5604 gastwirtschaftliche Betriebe, 1932: 6004, 1937 bereits 6228. Trotz der wirtschaftlichen Rezession der frühen dreißiger Jahre gab es also mehr neue Gaststätten. Kleinere, den heutigen Buffets ähnliche Lokale entstanden, deren Inhaber oder Pächter außerordentlich rasch wechselten. Die Zeit, zu der mehrere Generationen die selbe Gaststätte kannten, war vorbei, denn durch Erwerb der Gaststättenkonzession suchten Leute neue Existenzmöglichkeiten, weil sie keine andere Arbeit bekommen konnten, oder weil ihr Verdienst durch den Grundberuf nicht ausreichte. Zu einer wesentlichen Veränderung der Zahl der gastwirtschaftlichen Betriebe kam es erst nach dem II. Weltkrieg, als die Mehrheit der privatwirtschaftlichen Gaststätten geschlossen, eine kleinere Anzahl aber verstaatlicht wurde.

Was das Treiben in den Gaststätten anbetrifft, so behandelt der Aufsatz gesellschaftliche Veranstaltungen, die dem Charakter nach mit jahreszeitlichen Bräuchen, kirchlichen Feiertagen oder verschiedenen Vereinen im Zusammenhang standen und sich fast regelmäßig in Gaststättenräumen oder -gärten absteilten. Die bekanntesten waren: Kirchweihen, Faschingsfeste, Feuerwehreffeste, Veranstaltungen des Šiškaer Lesevereins, Auftritte der Sportvereine und noch einige andere Veranstaltungen oder Vorstellungen anderer Šiškaer Vereine. Von all diesen Vergnügungen und Veranstaltungen hatten die Gastwirte den größten Gewinn. Den Löwenanteil aller Vereinsveranstaltungen fiel den Lokalen an der Hauptstraße zu. Nach 1930 änderte sich mit den sozialen Strukturveränderungen und dem immer größeren Zuwandererstrom auch die Vorstellung von Geselligkeit. Die Bewohner fühlten sich nicht mehr so sehr miteinander verbunden, und Veranstaltungen, bei denen sich alle kannten, wurden immer seltener.

Interessant für diese Untersuchungen waren auch die sogenannten ständigen Gesellschaften in den Gaststätten, Stammtische, die dem Lokal Farbe gaben und durch die die Gaststätte bekannt wurde. Es gab recht unterschiedliche Ursachen für deren Entstehen. Manchmal war das der Nebenberuf oder das Steckenpferd des Gastwirts selbst, dann versuchte er, seine Berufskollegen oder Gäste mit gleichen Neigungen heranzuziehen. Am meisten jedoch warb er um Gäste, indem eine Kege oder Bocciabahn angelegt wurde, Kartenspiel oder Singvorstellungen zugelassen oder gar gefördert wurden. Am meisten wurden in der ganzen angeführten Zeit Lokale geschätzt, wo sich Gäste aus der Stadt sich zum jour fix trafen.

In den Randbezirken von Šiška kannte man Lokale für Straßenbahner, Brauereiarbeiter, Steinbrucharbeiter, Eisenbahner, für Zugewanderte aus dem Küstenland u. ä. Der Gastwirt spielte eine besondere Rolle bei den Leuten, unter denen er lebte und von denen er abhängig war. Ungefähr bis zum Beginn des 20. Jahrhunderts war die Gastwirtsgeneration in Šiška noch fest mit dem Bauernstand verbunden, sehr oft gab es Verbindungen des gastwirtschaftlichen Gewerbes mit Fleischerei-, Bäckerei-, Schnapsbrennereibetrieb, Gemischtwaren oder Viehhandel. Das Ansehen, das der Gastwirt in seiner Nachbarschaft genoß, war nicht das Ansehen seines gastwirtschaftlichen Berufs, sondern das eines

Besitzers. Aufgrund dieses Ansehens fielen ihm auch verschiedene Funktionen zu (Bürgermeister, Vorsitzender des Feuerwehrvereins u. ä.). Mit der Generation, die nach dem ersten Weltkrieg folgte, änderte sich die Lage — mit der Gastwirtschaft begannen sich auch Personen zu befassen, die ihren ursprünglichen Beruf bereits ausübten, ihn aber aus Mangel an Arbeitsplätzen später aufgeben mußten, oder die bereits Rentner waren. Ein derartiger Gastwirt wurde nie als solcher angesehen, sondern immer mit seinem früheren Beruf identifiziert.

Dem Äußeren nach waren die Šiškaer Gaststätten vom Ende des 19. Jahrhunderts erdgeschossige Bauernhäuser, die von einer größeren oder kleineren Anzahl von Wirtschaftsgebäuden umgeben waren. Erst Anfang der zwanziger Jahre haben sich einige Eigentümer anstelle des älteren Gebäudes ein ein- oder zweistöckiges Haus errichtet (auch das Erdbeben von 1895 hat etwas dazu beigetragen), indem das Erdgeschoß für das Lokal bestimmt war. Solche in gewisser Hinsicht radikale Veränderungen konnte man sich hauptsächlich an der verkehrsreichen und dichter bebauten Hauptstraße nach Gorenjsko leisten. Ältere Häuser wurden so umgebaut, daß man durch möglichst kleine, unwesentliche Veränderungen ein Lokal im Erdgeschoß eröffnete, während die Wohnräume für Familie und Bedienstete auf den Dachboden verlegt wurden. So hat das Haus auch bei seiner neuen Funktion die alte Raumeinteilung beibehalten. Die einfachsten Häuser hatten im Erdgeschoß nur zwei Räume für den Gaststättenbetrieb: die Diele und das größere Zimmer. Die Küche und die Kammer wurden von den Hausbewohnern und Gästen benutzt. Im allgemeinen war die Zahl der Gasträume sehr unterschiedlich: gab es mehr Betrieb, wurden durch verschiedene Adaptionen und Umbauten neue Räume gewonnen, gab es wenig Gäste, wurden die Räume wieder von den Hausbewohnern benutzt. Schon die Einrichtung der Räume verriet, für welche Schicht von Gästen sie bestimmt war. Solange man noch keine Theken kannte, war die Diele für Gäste der untersten sozialen Schicht vorgesehen, am langen Tisch mit Holzbänken wurde den einfacheren Fuhrleuten aber auch den Bettlern serviert. Später siedelten sich diese Gäste im großen Zimmer an, das mit Theke und einigen ungedeckten Tischen eingerichtet wurde. Andere Zimmer wurden nur gelegentlich benutzt, und man richtete sie für bessere Gesellschaften auch sorgfältiger ein. Im übrigen wurden Möbel selten gewechselt, jeder größere Ankauf oder Tauschhandel wurde für mindestens 10 Jahre bestimmt. Geschirr, Porzellan, Gläser wurden nach und nach angeschafft und nachgekauft, für bessere Gäste wurde manchmal sogar die Mitgift der Wirtin herausgegeben.

Im Vergleich mit anderen Gewerben beschäftigte das Gaststättengewerbe verhältnismäßig wenig ständiges Personal. In kleineren Lokalen, wie sie in Šiška am häufigsten waren, wurden alle Arbeiten durch Familienmitglieder, die Eltern und die Kinder, versehen. Nur wenn die Familie klein war oder die Kinder noch nicht herangeachsen waren, half man sich ständig oder zeitweilig mit gedungenen Arbeitskräften aus. Die Kellnerinnen wurden meist auf dem Lande angeworben, nicht in Šiška oder Ljubljana. Das waren regelrecht angestellte Mädchen. Tagelohnarbeiten, Bedienung, Kochen und alle anderen Arbeiten blieben Frauen aus Šiška vorbehalten.