

## SEM V PRETEKLEM LETU *SEM IN THE PAST YEAR*

### RAZSTAVNA DEJAVNOST SEM V LETU 2016

Nina Zdravič Polič, Maja Kostrič Grubišič

225

Izbrana krovna tema programa SEM v letu 2016 je bila *Migracije in kulturne krajine*, ki jih muzej v okviru svojega poslanstva zastavlja kot družbeno aktivna in zunaj muzejskih zidov delujoča ustanova. Navezujoč se na kulturne krajine (mednarodne teme ICOM v letu 2016) je SEM s programom razkrival različne vidike te teme in odgovornost muzeja zanje (po konvenciji FARO, 2005).

Tema je bila izpostavljena z različnimi akcijami, kot so: *SEM sosed* – program poučevanja slovenskega jezika, vodstev in delavnic za čakajoče prosilce za azil v Sloveniji, terensko delo na meji (Idomeni (Grčija), Šentilj in Dobova) in predavanja o vlogi SEM pri soočanju z begunsko krizo doma in v tujini. V tem kontekstu se je SEM v sodelovanju z Znanstvenoraziskovalnim inštitutom Filozofske fakultete (ZIFF) septembra 2016 pridružil evropskemu Konzorciju za preučevanje spomina, kar je v SEM pripeljalo dva gostujoča dogodka: projekt *Begunec\_ka sem* – raziskavo evropskih umetnikov pri vračanju Evrope k humanističnim tradicijam in predavanje dr. Zygmunta Baumana o odnosu med politiko in etiko v 21. stoletju.

V okviru razstavne dejavnosti je bilo skupaj realiziranih 28 razstav (ena osrednja razstava SEM, več manjših gostujočih razstav in gostovanj zunaj muzeja itn.) in več kot 600 različnih pedagoških, andragoških in drugih vzporednih razstavnih vsebin.

Nesnovni dediščini je bilo posvečenih več dogodkov, npr. razstava *Ribniško suhorobarstvo*, turnir Pandolo itd. Velik dosežek za SEM kot nacionalnega Koordinatorja varstva nesnovne kulturne dediščine je bil vpis Škofjeloškega pasijona kot prve enote iz Slovenije na Unescov Reprezentativni seznam nesnovne kulturne dediščine človeštva.

SEM sodeluje (11. 3. 2015–30. 9. 2018) v evropskem projektu SWICH, ki ga sofinancira EU. V letu 2016 je bila med drugim izvedena rezidenca Bianche Baldi, vizualne umetnice iz Južnoafriške republike, ki se je zaključila z umetniškim performansom z naslovom *eyes in the back of your head*.

SEM je v letu 2016 prejel zahvalno listino Generalnega konzulata Nepala v Sloveniji in nagrado GoinGreenGlobal Visoke šole za dizajn za dolgoletno

sodelovanje pri izvedbi raziskovalnih študentskih projektov na področju slovenske kulturne dediščine.

## Razstave iz prejšnjih let

*Vrata: prostorski in simbolni prehodi življenja* (avtorica: mag Polona Sketelj), na ogled od oktobra 2013 do 16. januarja 2017. *Migracije* (gostujoči razstavni projekt), na ogled od leta 2015 do 17. januarja 2016. *Moji modeli avtomobilov: osebna razstava* (avtor: Zoran Grgič), na ogled od leta 2016 do 15. februarja 2016.

226 *Unikatne ročne gravure v steklu: osebna razstava* (avtor: Ernest Pirnat), na ogled od 2015 do 3. aprila 2016.

## Razstave v letu 2016

Osrednja razstava SEM *ČIPKAste vezi* (razstavna hiša SEM, 21. junij 2016–8. januar 2017)

(avtorica: dr. Janja Žagar v sodelovanju z Afrodito Hebar Kljun (OIDFA); grafično oblikovanje razstave: Eda Pavletič)

Čipka je samostojna luknjičasta tvorba iz tekstilnih in njim podobnih niti. V sebi nosi sporočila tehnike in strukture, izdelave in rabe, časovnih in prostorskih izmenjav in spremenljivih pomenov. Zbirka čipk Slovenskega etnografskega muzeja sodi med največje tovrstne zbirke pri nas. Z nekaj predmeti je predstavljena tudi na stalni razstavi SEM *Med naravo in kulturo*, kjer dopolnjuje osnovno tipologijo krasilnih tehnik. Razstava *ČIPKAste vezi* pa je te vsebine razširjala na več razsežnosti dediščine čipk in z njimi povezanih vprašanj.

Prvo poglavje *Dediščina: med muzejskimi poskusi reda in zasebnimi spomini* je govorilo o sporočilnosti muzejskih in zasebnih zbirk, iz katerih se lahko napajajo kreativnost in občutenja pripadnosti. Sodelovali so: Gorenjski muzej Kranj, Loški muzej Škofja Loka, Mestni muzej Idrija, Mestni muzej Ljubljana, Muzej krščanstva na Slovenskem, Muzej Železniki, Muzej Žiri, Narodni muzej Slovenije, Pokrajinski muzej Koper, Pokrajinski muzej Maribor, Slovenski šolski muzej. Gradivo iz zasebnih zbirk: družina S. F., Ljubljana.

Drugo poglavje *Dediščina nekega prostora: klekljarska tehnika kot temelj in vezivo* je nudilo vpogled v mnogovrstne vezi in ustvarjalnosti, ki temeljijo na klekljarski dediščini pri nas. Sodelovali so: čipkarske šole: Čipkarska šola Idrija, Čipkarska šola Železniki, Čipkarska šola Žiri; klekljarska društva: Društvo klekljaric Koroške, Klekljarsko društvo Cvetke, Žiri, Klekljarsko društvo Marjetica, Cerkno; čipkarski projekti: *Klekljane rože za brezjansko Marijo Pomagaj*, *Rastline Slovenije v čipki*, *Taborniška čipka*, *Živeti čipko*, *Zlate roke*; rezultati sodelovanja med Narodoslovno tehniško fakulteto in Centrom za idrijsko dediščino; Vida Kejžar.

Tretje poglavje *Čipkaste strukture: medij sodobnih iskanj* je predstavljalo z različnimi oblikami poigravanje s čipkastimi strukturami kot potencialno dediščino v nastajanju. Sodelovali so: Oddelek za oblikovanje tekstilij na Naravoslovnotehniški fakulteti v Ljubljani, Katedra za oblikovanje tekstilij na Fakulteti za dizajn v Trzinu, Oddelek za tekstilne materiale in oblikovanje na Fakulteti za strojništvo Univerze v Mariboru; posamezniki: Manca Ahlin, Ksenija Baraga, Metod Črešnar, Elena Fajt, Tina Koder Grajzar, Jana Mršnik, Urh Sobočan.

***Ribniško suhorobarstvo: nesnovna kulturna dediščina Slovenije***  
(razstavna hiša SEM, 9. marec–8. maj 2016)

(avtorici: dr. Nena Židov in mag. Anja Jerin; oblikovanje: mag. Darja Klančar; komuniciranje: Nina Zdravič Polič in mag. Maja Kostric Grubišič). 227  
*Vzporedna razstava ob gostujoči razstavi Muzeja Ribnica Križem svajt so se podalə pa sujo ruobo prodajalə: pregled ribniškega krošnjarstva od patenta leta 1492 do danes.* Predstavljeni so bili izdelki suhorobarjev, ki so kot nosilci enote Ribniško suhorobarstvo evidentirani v Registru nesnovne kulturne dediščine. Na ogled so bili tudi izdelki blagovne znamke Ribrand, ki črpa navdih iz ribniškega suhorobarstva, ter tudi primeri predmetov, dokumentov in fotografij, ki jih v zvezi s suhorobarstvom hrani SEM.

***Bonboni vseh generacij: 140 let Šumija*** (razstavna hiša SEM, 17. november–30. januar 2016)

(avtorja: mag. Adela Pukl in Miha Špiček; zunanji strokovni sodelavci razstave: Jerneja Strmšek Turk, Saša Kokol, Minka Grablovič; komuniciranje: mag. Maja Kostric Grubišič; oblikovanje: Saša Kerkoš, Rok Marinšek)

Razstav, ki je nastala ob 140. obletnici Šumija, je bila posvečena uspešni slovenski blagovni znamki in je nadaljevanje projekta SEM o dediščini in prihodnosti slovenskih blagovnih znamk iz leta 2010, ki je izpostavljal pomembnost slovenske gospodarske in kulturne dediščine. Pobuda za pripravo te razstave v SEM je sicer prišla s strani Žita in Podravke, kjer se zavedajo pomena ohranjanja zapuščine uspešne blagovne znamke Šumi in potrebe po njeni strokovni skrbi na muzejski način.

Na razstavi je bilo predstavljenih več originalnih predmetov, embalaže, dokumentarno gradivo in video z legendarnimi oglasi iz 70. let prejšnjega stoletja. To sta denimo animirani oglas Visoki C avtorja Mikija Mustra iz leta 1968 in oglas Fru Fru režiserja Jake Judniča iz leta 1982. Osrednji poudarek razstave je bila instalacija v obliki lestence, izdelana iz 4500 bonbonov Šumi – bonbonov vseh generacij. Ob razstavi je izšel katalog z naslovom *Bonboni vseh generacij: 140 let Šumija*, ki ponuja zgodovinski pregled. Uredila sta ga mag. Adela Pukl in Miha Špiček.

## Manjše razstave SEM

***Petdeseta obletnica terenske ekipe slovenskega etnografskega muzeja v Drašičih 1965–2015*** (upravna hiša SEM, 14. januar–14. februar 2016)

(avtor: mag. Andrej Dular)

Po gostovanju v Drašičih je prišla razstava v SEM.

***Dr. Niko Zupanič: svetovljan iz Gribelj*** (upravna hiša SEM, 1. december –28. februar 2016)

228 (avtorica: Mojca Račič; komuniciranje Nina Zdravič Polič, mag. Maja Kostric Grubišič in Jure Rus; oblikovanje: Mojca Turk)

Razstava je bila posvečena 140. obletnici rojstva ustanovitelja Slovenskega etnografskega muzeja Nika Zupaniča. Na ogled so bili separadni odtisi njegovih prispevkov, objavljenih v domačih in številnih tujih publikacijah, uradni dokumenti, osebna pisma in nekateri drugi osebni predmeti.

## Gostujoče razstave v SEM

***Phulkari: indijske vezenine iz Pandžaba in Harijane*** (razstavna hiša SEM, 25. januar–25. februar 2016)

(Razstava Nacionalnega centra za umetnost Indira Gandhi in Indijskega sveta za kulturno sodelovanje (ICCR); predstavitev v SEM v sodelovanju z Veleposlaništvom Indije v Sloveniji; zasnova razstave v SEM in teksti: mag. Ralf Čeplak Mencin; oblikovanje: Mojca Turk)

Razstava je odslikavala podobe živih barv regij Pandžaba in Harijane in bogate indijske tradicijske kulture različnih načinov ročnega vezenja. Nekatere oblike vezenin so postale zelo popularne po vsej Indiji in tudi v tujini. Postale so sinonim za regijo, iz katere izvirajo. Vsaka tkanina ima svoje značilnosti, phulkari pa se še posebej močno razlikuje od drugih. Phulkari je zelo fina vezenina iz Pandžaba in Harijane. Ima emocionalno, socialno in kulturno vrednost, kar je sicer redko. Sestavljena je iz svilenih niti na bombažni osnovi. Izdelujejo jo matere za svoje hčere ali snahe. Phulkari pomeni cvetlične vzorce, imenujejo ga tudi bagh, kar pomeni vrt. Znani so po svojih močnih barvah, geometrijskih vzorcih in razkošju, ki so integralni del življenja in tradicij ljudi v Pandžabu. Razstavo je spremljal katalog, ki ga je uredil mag. Ralf Čeplak Mencin.

***Križem svajt so se podalə pa sujo ruobo prodajalə: pregled ribniškega krošnjarstva od patenta leta 1492 do danes*** (razstavna hiša SEM, 9. marec–8. maj 2016)

(Razstava Muzeja Ribnica; avtorice: Polona Rigler Grm, mag. Marina Gradišnik in Vasja Pavlin; koordinatorica razstave: Nina Zdravič Polič; komuniciranje: mag. Maja Kostric Grubišič)

Gostujoča razstava Muzeja Ribnica je pripovedovala o krošnjarstvu od t. i. krošnjarskega patenta, ki ga je izdal cesar Friderik III. leta 1492, o tradicionalni obliki srednjeveške trgovine, ki je bila še posebej močno zastopana na ribniško-kočevskem območju in se v Ribnici obdržala tudi po drugi svetovni vojni, nato pa se preoblikovala, našla nove prodajne poti in se na ta način ohranila vse do danes.

## Manjše gostujoče razstave v SEM

**Okusi Jaffe** (upravna hiša SEM, 9. maj–22. maj 2016)

(BDS gibanje za pravice Palestincev; avtorica: Nada Pretnar, BDS; koordiniranje in komuniciranje: Nina Zdravič Polič in mag. Maja Kostric, SEM). Razstava je s pomočjo fotografij prikazala zgodbo mesta Jaffe in pomaranč Jaffa od poznega otomanskega obdobja do današnjega dne kot tudi dolgoletno poslovno povezavo med Slovenijo in izvoznikom pomaranč iz Jaffe. Spremljalo jo je mednarodno strokovno srečanje.

229

**Dolga zgodovina urbarjev** (upravna hiša SEM, 2. marec–29. april 2016)

(Zgodovinski inštitut Milka Kosa ZRC SAZU; Arhiv Republike Slovenije; SEM; zasnova razstave: dr. Mojca Horvat, ZRC SAZU; Barbara Sosič, SEM; dr. Žiga Zwitter; dr. Lilijana Žnidaršič Golec, Filozofska fakulteta Univerze v Ljubljani)

Razstava je gostovala v SEM z namenom širši javnosti približati bogastvo urbarjev kot vira za raziskave. Temeljila je na plakatih in nekaterih predmetih. V prvem delu je prikazovala glavne prelomnice v večstoletni zgodovini urbarjev na Slovenskem, njihove značilnosti in posebnosti ter njihovo izpovedno moč, delno pa tudi nemoč. Predstavljeni so bili predhodniki urbarjev (tradicijske notice iz časa od 10. do 12. stoletja in protourbarji iz 12. stoletja), »pravi« urbarji srednjega veka do okrog leta 1500, urbarji zgodnjega novega veka, tj. tisti iz obdobja od poznega 15. do srede 18. stoletja, ter urbarji v stoletju pred zemljiško odvezo v letu 1848. Za boljše razumevanje v urbarjih dokumentiranih podložniških obveznosti je bila razstava dopolnjena s predmetov iz zbirke SEM. Ti predmeti so izpostavljali dejavnosti, od katerih so podložniki dajali dajatve (pri odmeri žitnih dajatev, pri tlaki), kot so sekira za gozdno delo in cepljenje drv, pleten koš za gojenje čebel, past za polhe, merniki za žito, oralo, srp itn.

**Photomagic - Stane Jagodič, Gábor Kerekes, Branko Lenart** (upravna hiša SEM, 2. junij–30. september 2016)

(Photon, Center za sodobno fotografijo; koordiniranje in komuniciranje: Nina Zdravič Polič in mag. Maja Kostric Grubišič, SEM; multimedijška podpora: Jure Rus, SEM)

Razstava je nastala v SEM v okviru festivala Fotonični trenutki 2016, katerega producent je Photon. Bila je poklon leta 2014 preminulemu madžarskemu fotografu in umetniku Gáborju Kerekesu. Projekt *PhotoMagic* je poleg del Gáborja Kerekesa predstavil tudi izbor del iz opusov dveh sorodno usmerjenih mednarodno

prepoznavnih fotografskih ustvarjalcev, Staneta Jagodiča in Branka Lenarta, katerih avtorski pristop do fotografije je podobno raziskovalen in eksperimentalen.

**Indijski spomeniki: razstava akvarelov Kašinata Dasa** (upravna hiša SEM, 12. avgust–24. september 2016)

(Indijski svet za kulturno sodelovanje – ICCR; Veleposlaništvo Indije v Sloveniji; koordinator razstave mag. Ralf Čeplak Mencin, SEM; multimedijska podpora: Jure Rus, SEM)

230

Razstava akvarelov slikarja Kašinata Dasa je odslikavala raznolike spomenike Indije, ki odražajo kulturno dediščino in slavo indijske preteklosti. Predstavljeni so bili Tadž Mahal, Vrata Delhija, rdeča trdnjava v Delhiju, stolp zmage v Chittorgarhu, Radžastan, Zahodna Indija.

**Begunec\_ka sem** (upravna hiša SEM, 26. oktober–11. november 2016)

(avtorici: umetnici Widad Tamini in Vesna Bukovec; sodelujoče ustanove: Znanstveno-raziskovalni inštitut Filozofske fakultete v Ljubljani (ZIFF), zanj dr. Ksenija Horvat Vidmar; Evropski observatorij spominov Barcelona; Univerza v Perpignanu (IT); koordinatorica: Nina Zdravič Polič, SEM, komuniciranje: mag. Maja Kostric Grubišič in Jure Rus, SEM; oblikovanje: Mojca Turk)

Razstava je predstavljala 12 zgodb Widad Tamimi in 12 ilustracij Vesne Bukovec, bila je del mednarodnega projekta EUROM – European Observatory on Memories in spremlja mednarodni simpozij Prihodnost evropskega spomina. Widad Tamimi je jeseni in pozimi 2015/2016 kot prostovoljka v begunskih centrih pomagala združevati družine, ki so jih v policijskih postopkih ob prečkanju meje ločili, in je kot pisateljica zapisovala njihove zgodbe. Namen umetnic je pokazati in približati človeško stisko ljudi na begunski poti.

## Gostovanja SEM v Sloveniji in tujini

**Rojstvo: izkušnje rominj** (Mestni muzej Krško, Mencingerjeva hiša, Krško, 14. januar–20. marec 2016; in Pokrajinski muzej Maribor, Maribor, 24. marec–24. april 2016)

(koordinatorica: Tina Palaić, sodelavka SEM na projektu Dostopnost do kulturne dediščine ranljivim skupinam)

Razstava je bila postavljena že leta 2015 v SEM v okviru EU projekta Dostopnost do kulturne dediščine ranljivim skupinam, katerega nosilec je bil SEM.

**Na obisku doma: ob 65-letnici etnološke raziskave v Mokronogu in okolici** (Na obisku doma: kako živeti v naših krajih 1950, Šentvid pri Stični, avla občine Mokronog - Trebelno, Mokronog, 15. marec–15. april 2016)

(avtor: Miha Špiček)

Razstava je zgodba o izbranih predmetih in fotografijah, ki izvirajo iz mokronoške okolice in jih hranita SEM in Dolenjski muzej. S pomočjo razstave so se predmeti in fotografije vrnil v svoje izvorno okolje, da bi se lokalna skupnost seznanila in spomnila kulturnega izročila svoje preteklosti.

***Romanje na sv. Višarje: fotopis Petra Nagliča iz leta 1933***

(Na obisku doma: Rož, Podjuna, Zilja, Pred gostiščem Locanda Al Convento, Višarje, Italija, 4. avgust–2. oktober 2016)

(avtor: Miha Špiček)

Razstava fotografij iz bogate zapuščine Petra Nagliča, ki jo hrani SEM, je že drugič po letu 2015 gostovala na Svetih Višarjah. Gre za serijo 32 fotografij, ki so nastale leta 1933 med velikim slovenskim romanjem na Svete Višarje.

231

***Romanje na Trsat: fotopis Petra Nagliča iz leta 1933***

(Frančiškanski samostan, Trsat, Hrvaška, 13. avgust–13. oktober 2016)

(avtor: Miha Špiček)

Fotografska razstava je bila fotopis, ki ga je posnel Peter Naglič med romanjem na Trstat.

***Slovaško-slovenska dimenzija*** (Ministrstvo za kulturo, Bratislava, Slovaška, 22. junij–15. julij 2016)

Na razstavi ob predsedovanju Slovaške republike Svetu EU in ob 25. obletnici samostojnosti Republike Slovenije se je SEM (med drugimi sodelujočimi institucijami) predstavil z arhivskimi filmi o slovenskih domačih obrteh in s fotografijami.

***Srečna dežela je, vino rodi ... O zgodovini vinogradništva in vinarstva na Vipavskem*** (Lanthierijev dvorec, Vipava, 4. december 2016–)

(avtorica: Barbara Sosič)

Razstava plakatov o kulturi obdelovanja vinogradov in pridelave vina na Vipavskem ter širše na Primorskem in na Slovenskem je ponujala zgodovinski pregled te pomembne gospodarske panoge.

***Cockta, pijača vaše in naše mladosti*** (Slovenski muzej in arhivi, Cleveland, ZDA, 14. december 2016–28. februar 2017)

(avtorica: mag. Adela Pukl; koordinatoriki: mag. Adela Pukl in Nina Zdravič Polič)

Leta 2010 je Slovenski etnografski muzej zasnoval in postavil razstavo *Cockta, pijača vaše in naše mladosti: o dediščini slovenskih blagovnih znamk* kot pomembnem delu slovenske gospodarske in kulturne dediščine. Panojska razstava

je osvetljevala fenomen kokte kot dela slovenske kulturne identitete in je prijetno spominjala na gospodarsko in družbeno preteklost Slovenije.

## Študentska razstava

**#VstopilSEM – mejniki in prehodi mladih** (1. junij–30. september 2016)

(mentorica: mag. Polona Sketelj, SEM; Oddelek za etnologijo in kulturno antropologijo FF Univerze v Ljubljani)

Razstava študentov Oddelka za etnologijo in kulturno antropologijo je rezultat dogovora med SEM in EIKA, da se del izobraževalnega letnega programa izvaja v muzeju, in sicer za študente predmeta Etnologija Slovenije. Razstava se je vsebinsko navezovala na razstavo *Vrata: prostorski in simbolni prehodi življenja*.

232

## Osebne razstave obiskovalcev

V letu 2016 so bile na ogled tri osebne razstave, ki so nastale kot premislek o vprašanih iz stalne razstave SEM *Jaz, mi in drugi: podobe mojega sveta*.

**Tukaj sem?: to je moja zgodba** (razstavna hiša SEM, 7. april–27. maj 2016)  
(Cikel Moje življenje, moj svet)

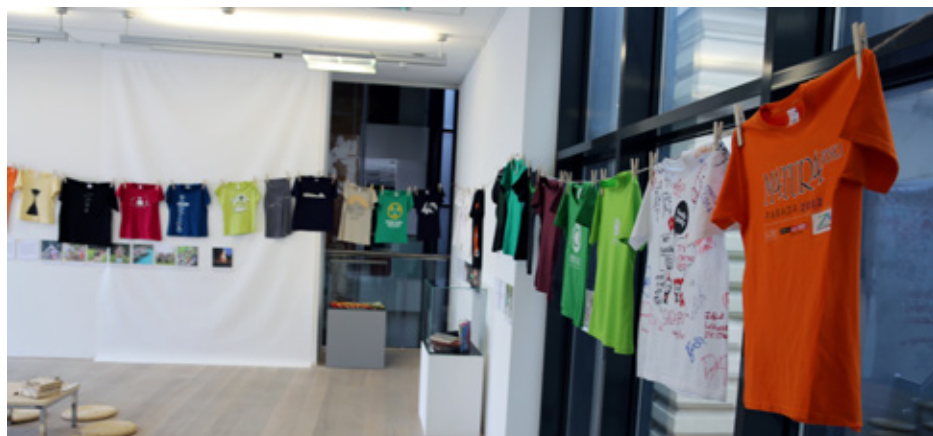
(avtorica Mojca Kavčič Perko, mentorica: Sonja Kogej Rus, SEM)

**Moje skrite in razkrite podobe** (razstavna hiša SEM, 31. november 2016–31. januar 2017) (Cikel Moje življenje, moj svet)

(avtorica Ana Hribernik, mentorica: Sonja Kogej Rus, SEM)

**Majica – simbol, spomin in pripadnost** (razstavna hiša SEM, 6. april–19. maj 2016) (Cikel Moja zbirka)

(avtorica Zala Kogej, mentorica: Sonja Kogej Rus, SEM)



Osebna razstava Majica Zale Kogej (foto: Jure Rus, 2016)



## Razstave v Kavarni SEM

**Matjaž Krivic: Indija** (25. januar–17. junij 2016)

**Čipka kot spomin** (17. junij–28. september 2016)

**Matjaž Krivic: Kopanje prihodnosti: življenje delavcev rudnika zlata v Burkini Faso** (29. september 2016–3. april 2017)

## Fotografska skupinska zunanja razstava

**Nacionalni muzeji Slovenije** (Muzejska ploščad pred SEM, 18. maj–31. oktober 2016)

(ICOM Slovenija; koordinatorica za SEM: Nina Zdravič Polič; oblikovanje: Matija Kovač; sodelovali so: Narodni muzej Slovenije, Narodna galerija, Prirodoslovni muzej Slovenije, Slovenski etnografski muzej, Moderna galerija in MSUM, Tehniški muzej Slovenije, Muzej novejše zgodovine Slovenije, Slovenska kinoteka, Slovenski gledališki inštitut – Gledališki muzej, Muzej za arhitekturo in oblikovanje, Slovenski šolski muzej in Muzej krščanstva na Slovenskem)

Z izbranimi podobami muzejskih predmetov in impresij iz bogatih in raznolikih muzejskih zbirk se je ob praznovanju Mednarodnega muzejskega dne, na temo Muzeji in kulturna krajina, predstavilo 12 slovenskih državnih muzejev.

233



Odprtje razstave Nacionalni muzeji Slovenije (foto: Jure Rus, 2016)