
KOSIJEVA HIŠA V KRITIČNI PODOBI VZHODNOSLOVENSKEGA HIŠNEGA TIPA

Gorazd Makarovič

21

IZVLEČEK

Orisani so ustroji kmečkih hiš in domov v medsebojnem odnosu s kompleksnimi družbeno/kulturnimi dejavniki; vodilne zgodovinske pojavne oblike so: hiša fevdalizacije oziroma uveljavljenega tripoljnega sistema s praho; hiša agrarno tehnične revolucije; hiša industrijske družbe. S tega vidika je obravnavana pričevalnost dvocelične dimnice, postavljene v drugem desetletju 19. stoletja v Mekotnjaku na jugu Slovenskih Goric.

ABSTRACT

The article brings a survey of the structures of peasant houses and their interrelationship with complex social and cultural factors. The main historical types of houses are: the house of the feudal age or of the common system of a three-field crop rotation with fallow land; the house of the agrarian technical revolution; the house of the industrial society. It is from this point of view that the article treats the historical significance of the two-cell dimnica¹, erected in Mekotnjak in the south of Slovenske Gorice in the second decade of the 19th century.

1. Uvodna pripomba
2. Dokumentacija Kosijeve hiše, stanje leta 1974 in podrtje
 - 2.1. Stene
 - 2.2. Stropa
 - 2.3. Ostrešje
 - 2.4. Tla
 - 2.5. Okolje
 - 2.6. Dodelave in predelave
3. Datacija Kosijeve hiše

4. Izvirna zasnova in videz Kosijeve hiše
5. Načini stanovanja: genetična in razvojna podoba kmečkih hiš
6. Problematika regionalne hišne tipologije
7. Pričevalnost Kosijeve hiše
8. Krajšave navajanih virov in literature
9. Ilustracije

¹ *Dimnica* (pronunciation: dimnitza, pl. *dimnice*; German = *die Rauchstube*): a house which has an oven and a hearth in the main living room and in which the smoke from both fireplaces freely spreads throughout this room. The word *dimnica* indicates both the house and the main living-room in it.

1. Uvodna pripomba

Opozorilo: Bralke in bralci, ki jih zanimajo zgolj strokovne stvari, naj to pripombo brez škode izpustijo.

22

Leta 1972 je terenska ekipa Slovenskega etnografskega muzeja preiskovala jugovzhodni del Slovenskih Goric v okolici Jeruzalema; dogovorjeno zahodno orientacijsko mejo območja je pomenila železniška proga Ormož - Ljutomer. Pisca teh vrstic pa je zamikal še pogled z vzpetin, na katerih ležijo Žerovinci, prek doline na nasprotni breg, kjer - tako se je zdelo - je bila amfiteaterska razporeditev stavb. Domačini so mi povedali, da je to Mekotnjak. Šel sem prek dolinske ceste in železniške proge in videl, da je oblika zahodnega dela vasi povsem navadna za raztreseno naselje tega gričevja. To me je razočaralo. Bilo je že pozno popoldne in preden sem se napotil nazaj v Jeruzalem, kjer smo prenočevali, sem slabe volje obiskal gostilno. Kislega vina, ki so mi ga ponudili, ni bilo mogoče piti brez hudo potrebnih odmorov, zato sem čakal z domačini. Pokazali so nekoliko oddaljeno hišo in mi zagotovili, da je najstarejša v bližnji in daljni okolici. Seveda sem vedel, da takšne informacije dostikrat pomenijo zanemarjeno, ne pa tudi resnično staro hišo. Sence so bile že dolge in spominjam se, da sem okleval, ali naj grem pogledat domačijo, ki se je oddaljenemu pogledu kazala kot zelo navadna lesena kmečka hiša vzhodnoslovenskega predindustrijskega kulturnega tipa. K sreči sem že imel toliko grenkih terenskih izkušenj, da sem vedel za železni zakon, po katerem izpuščenega spomenika, o katerem menimo, da ga bomo obiskali ob drugi priliki, ne vidimo nikoli več. Po poljski poti sem se odpeljal do te hiše. Tam pa me je čakalo vznemirljivo in skrivnostno presenečenje, ki je radostna nagrada vsakemu raziskovalcu.

Zunanjščina hiše je bila brez posebnosti. Lastniku obisk spočetka ni bil po volji, ko pa mi je vendarle dovolil vstop, mi je zazvonilo v malih možganih. Vhodni prostor je bil zelo velik, iz njega pa so vodila vrata samo še v manjšo izbo. Torej nenavadna dvocelična hiša. Samo po sebi to sicer ne bi bila pomembna posebnost, toda v stavbi je bilo toliko nenavadnega, da se mi je zelo močno oglasil šesti čut, ki ga topoglavci zaradi pomanjkanja lastne izkušnje pripisujejo samo ženskam. Prepričan sem bil, da gre za spomenik, ki ima ključen pomen za spoznavanje delne geneze vzhodnoslovenske hiše oziroma spomenik, ki more odpreti pogled v doslej neznan način bivanja prebivalstva na tem območju pred 19. stoletjem, časom, iz katerega poznamo številne ustrezno pričevalne spomenike. Takrat sem hišo samo približno tlorisno skiciral; hkrati pa sem neuspešno iskal prvine, po katerih bi jo datiral. Gospodar mi je bil povedal, da je po hišnem izročilu hiša stara okoli 400 let, kar je za leseno stavbo v naših krajih seveda na skrajnem robu verjetnosti. Na prvi pogled je bilo vidno, da so okna, vrata in peč poznejši od hišnega nastanka; strop v izbi je bil imenitne konstrukcije, ki pa so jo po pozni gotiki variantno ponavljali stoletja; motiv niza polkrogov na zaključni letvi švisel in sklednika v notranjščini se je pojavljal od poznega srednjega veka

do srede 19. stoletja; dvocelične zasnove, ki ni bajta, sploh nisem znal datirati - skratka vedel sem samo, da hiša ne sodi v standardni inventar znanega stavbarstva 19. stoletja. Zavaljo odlične izdelave stropa v izbi in mogočnega hrastovega stropnika v vhodnem prostoru - takrat sem ga ocenil na osem metrov dolžine - je bilo seveda očitno, da ne gre za kajžarsko gradnjo, ki je včasih navidezno arhaična. Jasno je bilo, da je treba hišo natanko preiskati. Padel je mrak. Ob slovesu je lastnik Maks Kosi povedal, da bo hišo podrl leta 1973, vendar je obljubil, da bo dovolil pregledovanje, fotografiranje, merjenje in risanje.

Moje tedanje mnenje, da bo omogočeno - meni ali komu drugemu - z arhitektom in fotografom dva ali tri dni temeljito in natančno dokumentirati in preiskati tako važen spomenik, je bilo izraz idiotskega optimizma. Strokovnemu delu tedaj okoliščine niso bile naklonjene. Zato sem z jezo v srcu poleti 1974 leta sam obiskal Mekotnjak, v enem dnevu fotografiral in diletantsko izmeril hišo z navadnim mizarskim metrom, da ta pomembni vir vsaj nekoliko rešim pred izginotjem. Po teh izmerah je d. i. a. Marjan Loboda leta 1975 izdelal nekaj tehničnih risb.

Vsak vir - naj bo predzgodovinski, antični, srednjeveški, včerajšnji ali današnji; materialni, upodablajoči, pisni ali ustni; posredni ali neposredni - more polnovredno in verodostojno spregovoriti le skozi sito kritične obravnave in seveda le, če je postavljen v prostor in čas. Tudi zato me je obsedalo vprašanje o starosti Kosijeve hiše; hkrati pa je ta hiša že postala tudi eno izmed tistih tako številnih nerešenih vprašanj, ki so trdno zasidrana v podzavesti vsakega raziskovalca in mu ponovno in ponovno oživljajo radovednost ter ga spodbujajo k iskanju odgovorov. Z izmerami in fotografijami sem šel po nasvet k dr. Ivanu Sedeju, s katerim sva skupaj rešila marsikateri strokovni problem, večkrat tudi s humorjem in krohotom. Bil je izjemni in daleč najboljši poznavalec slovenskega kmečkega stavbarstva, ki je strl številne trde strokovne orehe. Toda pred to hišo je bil tudi on nemočen. Njena podoba je zelo odstopala od podobe ohranjenih hiš s konca 18. stoletja in iz 19. stoletja; starejše vzhodnoslovenske kmečke hiše pa niso niti ohranjene niti niso znani drugi viri, ki bi o njih izčrpnije pričali. V strokovni literaturi sicer to kmečko stavbarstvo obdobja pred tem časom ni obravnavano na podlagi takratnih materialnih virov ali izvornih pisnih pričevanj ampak s številnimi in različnimi spekulacijami močno različnih izhodišč, bistrin in obzorij; z dr. Sedejem sva se zelo strinjala v mnenju, da so najbrž vse zmotne, gotovo pa z vidikov znanosti druge polovice 20. stoletja nevzdržno utemeljevane. Dokazanih ustreznih formalnih referenc za datiranje, ki morajo na posamezni stavbi največkrat tvoriti sindrom, da je datacija zanesljiva, tu ne poznamo. Spominjam se, da si je Ivan - pravili smo mu Džon - tedaj brez pravega upanja zaželel dendrokronološke datacijske lestvice (o kakršnih smo bili brali v ameriških publikacijah), ki bi veljale za slovenske dežele. Dendrokronološka datacija, dokumentacija in komentar o pričevalnosti Kosijeve hiše v okviru tipoloških in razvojnih vprašanj so tu objavljeni v njegov spomin.

2. Dokumentacija Kosijeve hiše, stanje leta 1974 in podrtje

Zaradi preprostejšega opisovanja je v sledečem besedilu Kosijeva hiša največkrat obravnavana v sedanjiku kljub temu, da je uničena; bralke in bralce prosim, da upoštevajo, da čas pri teh opisih pomeni poletje leta 1974.

24

Obstoječa zasilna dokumentacija Kosijeve hiše v katastrski občini Stara cesta, v Mekotnjaku, h. št. 37, obsega deset skic z merami, tri skice brez mer in petinštirideset fotografij celot in nadrobnosti zunanjsčine in notranjsčine. V pričujočem spisu objavljam del teh dokumentov z ustreznimi komentarji, zraven pa še tehnični risbi tlorisa in stropov; po prej omenjenih skicah ju je izdelal dipl. inž. arh. Marjan Loboda leta 1975. Dokumentacijo hrani Slovenski etnografski muzej.

Spodnji del severovzhodnega dela hiše je strohnel; severni vogal je visok le še 125 cm. Stavba je zato deformirana. Raven zunanjih ilovnatih tal ob jugozahodni in jugovzhodni fasadi je do pol metra nižja od prvotne ravni; na južnem vogalu je zato viden nekdanj podzemeljski vogalni temeljni kamen (gl. sl. 1); prvotno raven tal v velikem vhodnem prostoru (in posredno kajpak tudi v sosednji sobi) pa kaže predvsem spodnja plast ognjišča, ki je bila temelj dimnične peči (gl. poglavje 2.6., odstavek Talno ognjišče; drugi in predpredzadnji odstavek poglavja 4.). Raven tal se v daljših obdobjih sicer navadno dviga; v našem primeru je ilovnata tla najbrž zunaj odnašala meteorna voda, v notranjščinah pa je morda nižalo nivo obilno pometanje s škropljenjem.

Kosijevo hišo so podrli leta 1980.

2. 1. Stene

Stene so iz ležečih tramov, tesanih iz vzdolžno polovičnih klad; širina tramov je seveda različna, debelina pa meri dobrih 15,5 cm, kar v starejših merah ustreza šestim palcem oziroma polovici čevlja. Stene so obojestransko ometane in neenakomerno debele okoli 24 cm (gl. poglavje 2.6. odstavek Ilovnati omet); plasti beleža kažejo, da so bile zunaj in v manjšem hišnem prostoru dostikrat prepleskane z apnom (leseni deli sten so vidni na sl. 6 in 9).

2. 2. Stropa

Osrednji nosilec stropa v velikem vhodnem prostoru je vzdolžni stropnik, na katerem prečno ležijo štirje tramovi (zunaj se nadaljujejo v konzole kapnih leg; hkrati imajo tudi funkcijo ostrešnih poveznikov). Na teh tramovih spet vzdolžno ležijo grobe deske, položene druga ob drugi (gl. sl. 10, 11, 13, 16, 20).

Strop v manjšem prostoru je zgrajen podobno, vendar je mnogo skrbneje obdelan. Osrednji stropnik v večjem prostoru ima po vsej dolžini posneta spodnja robova; na njemu ustreznemu stropniku v manjšem prostoru pa so posneti robovi blizu sredine prostora trikotniško zaključeni. Enako se končajo posneti robovi

na prečnih tramovih pred steno in pred osrednjim stropnikom; na ustreznih tramovih v večjem prostoru pa sploh ni posnetih robov. Na enak način in prav tako natančno so obdelani tudi robovi plohov, ki ležijo na tramovih. Plohi, ki imajo posnete robove, ne ležijo drug ob drugem, ampak so razmaknjeni; razmike pokrivajo spet plohi, ki so dvignjeni za debelino: z obema stranskima deloma ležijo po vsej dolžini na sosednjih razmaknjenih plohih.

2. 3. Ostrešje

Vrh treh enojnih škarjastih koz iz tesanih tramov počiva slemenska lega, ki nosi z mozniki spojene številne škarjaste pare okroglic (lemezev), spodaj vpete v kapne lege. Na teh parih so vodoravno namozničene okroglice (nekatero med njimi so zaradi enotne debeline delno otesane v brunca). Vz dolžno togost ostrešja zagotavljajo ob medsebojno nasprotno rahlo poševno postavljenih skrajnih kozah še poševno obešene okroglice, ki segajo dve tretjini ostrešja visoko in so s trtami tesno povezane z vsemi parnimi okroglicami, pod katerimi visijo. Gre za škarjasto ostrešje na kozah (Scherenjochgerüst; gl. Moser, Handbuch, str. 179, 180), ki je bilo vsaj v 18. in 19. stoletju najbolj običajno pri strehah, kritih s slamo.

2. 4. Tla

V dimničnem prostoru in v izbi so ilovnata steptana tla, vendar ne več v prvotni višini (gl. poglavje 2, predzadnji odstavek).

2. 5. Okolje

K hiši prislonjeno poznejše gospodarsko poslopje, ki tvori obliko doma na vogel, je nekoliko ožje kot hiša (v širino meri 4,30 m, kar bi v starejših merah ustrezalo 5,5 komolca), dolgo pa je 24 m; te dolžine pa ni mogoče pretvoriti v praktično nazorno uporabno število starejših dolžinskih enot. Drugačen značaj pa imajo razsežnosti samostojnega, vzporedno s prvim postavljenega gospodarskega poslopja, ki je dolgo okoli 14 m, kar ustreza 18 komolcem, in široko približno 4 m, kar ustreza petim komolcem (gl. sl. 1, 3, 4, 13, 18, 19). Med poslopjema je gnojnična jama, stavbi sta dotrajani in hlev ni več v rabi. Glede na mere in nerodno odžagane konzolne tramove nad podstjenjem na mestu, kjer so hiši pač šele po daljšem presledku prislonili novejšo gospodarsko poslopje, je samostojno poslopje kajpak starejše od prislonjenega; spominjam se, da sem podobno mislil ob ogledu zaradi razlik v gradnji, ki pa jih zaradi pomanjkanja časa žal nisem dokumentiral. K podobnemu mnenju navajajo tudi zaključki streh: samostojno poslopje je imelo na obeh straneh čop, prislonjeno pa je bilo zaključeno s trikotniško kapno strešno ploskvijo.

2.6. Dodelave in predelave

Okna izbe (gl. sl. 1, 14, 16, 19) merijo z okvirjem vred po približno 61 x 58

cm, dejanske okenske odprtine med okvirjem pa približno po 48 x 45 cm. To so velikosti, ki so že značilne za zastekljena okna, hkrati pa teh mer ni mogoče spraviti v praktično uporabno nazorno razmerje do starejših dolžinskih mer, t. j. palcev, pedi, čevljev ali komolcev. Zato vemo, da ta okna na hiši niso izvirna in se lahko zadovoljimo z njihovo površno datacijo v čas po letu 1876, ko so metrske mere postale obvezne z zakonom, izdanim 23. julija 1871. Notranja okenska krila pa so bila obnovljena še po drugi svetovni vojni.

Vrata v izbo (sl. 8) so glede na polja, izdelavo in značilno aluminijasto kljuko izdelek, ki sodi v prvi desetletji po drugi svetovni vojni.

26 **Hišna vrata** (sl. 7) sodijo glede na celostni habitus in profile na spodnjih poljih, konzolnih policah in na zgornjih poljih s trikotnim čelom v prelom 19. in 20. stoletja ali v obdobje med svetovnim vojnama.

Lončena peč v izbi (sl. 12, 17, 19) je stavljena z velikimi pravokotniškimi pečnicami v enostavno kvadrasto obliko; glede na tip peči, vrsto pečnic in ornamentiko jo moremo približno datirati v zadnjo četrtino 19. stoletja ali v prvo tretjino 20. stoletja.

Predelna stena med velikim vhodnim prostorom in izbo je bila kajpak postavljena ob gradnji hiše, kot kažeta vezna navpična, z glinastim ometom prevlečena niza glav tramov te stene na severozahodni in jugovzhodni fasadi (sl. 1, 5). Toda to steno so podrli in na njenem mestu postavili obstoječo, zidano. Zato vmesna stena ni več konstruktivno povezovala obeh dolgih hišnih fasad, in omenjena niza (ki sta se ohranila, ker sta bila ob odstranitvi tramov vmesne stene trdno vpeta med tramove vzdolžnih sten) sta se ob posedanju hiše upognila. Kdaj so leseno predelno steno nadomestili z zidano, ne vemo. Vsekakor so to morali vsaj delno napraviti, ko so v izbo postavili peč, kurjeno iz velikega vhodnega prostora skozi odprtino v predelni steni. Vendar so ob posedanju hiše to steno vsaj še enkrat popravili ali dopolnili, kot kaže njena pravilna oblika, v katero je vzidan razmeroma nov vratni podboj (to je delno vidno na sl. 8).

Ostrešje je bilo vsaj na severozahodnem delu predelano. Konzolne tramove, ki so tu na jugovzhodni fasadi nosili kapno lego, so nepravilno in neenako odžagali. Na tem mestu so hiši prislonili gospodarski trakt, da je nastala oblika doma na vogel (sl. 1, 2, 4, 13, 18, 19). Prvi prostor tega trakta je klet. Stavljena je iz drobnih tramičev; na severovzhodnem stiku hišne stene iz debelih tramov in stene kleti je zelo očito, da je bila klet prislonjena k že obstoječi hiši. Tedaj so tudi ves severovzhodni del ostrešja spremenili tako, da se tu hišno sleme oziroma streha zalomi v obliko črke L in nato nadaljuje nad gospodarskim traktom: kletjo, pojato, hlevom, gumnom in še enim prostorom. Prvotno je bila hiša samostojna. Seveda domnevamo, da je bil na obeh ožjih fasadah lesen zatrep v obliki enakostraničnega trapeza, podoben ali enak, kakršen je ohranjen na jugozahodnem pročelju.

Ilovnati omet so seveda večkrat obnavljali, kar kažejo obstoječe valovite oblike tega gradiva, ki so očitno nadomestile ravne dele, ki so bili ob postopni

deformaciji stavbe odpadli. Kdaj so hišo prvič ometali, ne vemo. Najbrž so bili najprej samo z ilovico zatesnjeni stiki med tramovi. V tem prvotnem ometu, ki je viden na notranjem delu stene nasproti hišnih vrat, kjer je bil sekundarni omet večinoma odpadel, ni bilo dodatnega veziva; v poznejših ometih, ki so prekrivali cele stene, pa so zaradi boljše vezave očitno morali v ilovnato gradivo dodati narezano slamo (gl. sl. 5, 9).

Talno ognjišče (sl. 17) kaže dve izraziti plasti (zlasti ob lomu porušenega dela): nepravilno spodnjo, ki je očitno bila temelj dimnične peči, in mlajšo zgornjo, poravnalno.

Dimnik je sestavljen iz desk; njegovo ustje je nameščeno v stropu tik ob predelnem zidu (sl. 19). Za časa dimnične peči ga ni bilo; okorna izdelava in nerodno izsekana in obžagana odprtina v stropnih deskah, v katero je spodaj pritrjen, kaže, da je domače delo, kar je bilo zelo navadno, saj so lesene dimnike, ki so bili prepovedani (gl. npr. Moser, Geschichte, str. 72; Slomšek, Blaže, str. 62), poklicni obrtniki izdelali le poredkoma.

3. Datacija Kosijeve hiše

Na Kosijevi hiši ni bilo tipoloških in slogovnih prvin, ki bi ob dosedanjem znanju omogočali okvirno orientacijsko datacijo; o sindromu, ki bi omogočal zanesljivo datiranje, pa ni bilo niti sledu. Seveda smo vedeli za možnosti dendrokronološke datacije, toda v začetku sedemdesetih let je bila to na Slovenskem lahko samo brezupna želja. Medtem pa so se razmere vendarle odločno izboljšale; leta 1994 so ustanovili dendrokronološki laboratorij. Pisec teh vrstic sem se zato poleti 1997 napotil v Mekotnjak poizvedovat, če je še ohranjen kakšen primeren kos gradbenega lesa stare hiše. Res so mi pokazali deske, ki so jih potem, ko so bili hišo podrli, nažagali iz glavnega hrastovega stropnika velikega vhodnega prostora; z njimi je zgrajena zasilna garaža. Priskrbel sem si odrezke teh desk v upanju, da bo na njih mogoča dendrokronološka analiza. Tako je tudi bilo. Opravil jo je dr. Tom Levanič v Slovenskem dendrokronološkem laboratoriju Oddelka za lesarstvo Biotehniške fakultete Univerze v Ljubljani, Rožna dolina c. VIII/34. Poročilo z dne 27. oktobra 1997, naslovljeno "Analiza dela stropa stare kmečke hiše iz vasi Mekotnjak v Slovenskih Goricah", obsega tri strani; hrani ga Slovenski etnografski muzej. Vzorci lesa so bili izmerjeni in sinhronizirani. Na podlagi različnih statističnih kazalnikov in optične podobnosti grafično izražene dobljene kronologije iz Mekotnjaka z nekaterimi domačimi in tujimi hrastovimi kronologijami, zlasti s slovensko kraško hrastovo kronologijo, se je pokazalo, da so hrast, iz katerega je bil stesan glavni stropnik v vhodnem prostoru Kosijeve hiše, nadvse verjetno posekali leta 1810. Kronologija, izmerjena na vzorcih iz Mekotnjaka, pokriva obdobje od leta 1755 do leta 1810. Statistični kazalci so bili: tBP = 3,9, GLK% = 76%, DI = 191. Optično ujemanje je dobro in prekrivanje s slovensko kraško hrastovo kronologijo je 43 let, kar ustreza

standardom za datiranje. Verjetnost, da so hrast posekali omenjenega leta in ga kmalu nato uporabili pri gradnji Kosijeve hiše, je velika, vsaj tričetrtinska. Nastanek Kosijeve hiše torej moremo postaviti v drugo desetletje 19. stoletja.

4. Izvirna zasnova in videz Kosijeve hiše

Prvotno je bila Kosijeva hiša **dvocelična, samostojna** (brez prislonjene gradnje), **krita z dvokapno streho s premim osrednjim slemenom**, ki je najbrž na obeh koncih prešlo v čop (razlage za tiste trditve v pričujočem poglavju, ki niso posebej utemeljene, so navedene že v poglavju 2.6; prim. sl. 17, 19, 20).

28

Hišni vhod je bil tam kjer danes, zakaj v ilovnatem ometu nikjer ne opazimo sledov, kakršne bi pričakovali ob pozneje zadelani veliki vratni odprtini (sledovi bi se morali nujno pojaviti zlasti zaradi postopnega deformiranja stavbe). Vhod je vodil v večji hišni prostor, ki je obsegal 28,5 m². Iz tega prostora so skozi **vrata v vmesni predelni steni** prišli v izbo, ki je merila 21,8 m² koristne površine. Ta prehodna vrata so bila vsaj približno tam, kjer so današnja, zakaj na obodnih stenah ni v ometu nobenih sledov o zaprti večji odprtini, v drugi polovici predelne stene pa vrat ni bilo, ker je v vhodnem prostoru tam stala **dimnična peč**. Ta peč je izpričana z ilovnatim temeljem, talno obrisno jasno razvidne pravokotniške oblike, ki je v obliki črke L pozneje nadgrajena z nizkim ognjiščem iz peščene apnene malte (gl. sl. 17). Prvotni pravokotniški temelj meri približno 200 x 145 cm, kar seveda ustreza razsežnostim dimnične peči, pred katero je ognjišče za letno kuho. Dimnično peč so seveda morali podreti, ko so v izbi postavili lončeno ogrevalno peč: le tako je postal dostopen del vmesne predelne stene, kjer so les vsaj deloma nadomestili z zidom in v njem napravili kurilno odprtino za lončeno peč, stoječo v izbi. Ta peč je narekovala tudi obliko in višino nizkega ognjišča, ki je kajpak nižje od te odprtine (ki je seveda takoj nad sedežno višino, določeno s klopjo okrog peči) in ima obliko črke L tako, da je na severozahodni strani ozko, zato da omogoča nemoten pristop k odprtini.

Hiša je torej prvotno imela **dimnični prostor - dimnico**, v katero so neposredno prišli skozi hišni vhod, in **izbo**, v katero so vodila vrata iz dimnice. Izba ni bila ogrevana: kjer stoji današnja peč, ni bilo lončene peči čiste sobe, ki bi bila kurjena iz dimnice. Mesto za kurišče takšne peči je v dimnici zavzemala dimnična peč, v prvi polovici vmesne predelne stene pa so bila vrata. Tudi zaradi slabe okajenosti stropa v izbi vemo, da tam dimnične peči ni bilo; okajenost je malenkostna in razložljiva z dimom, ki je skozi vrata prihajal iz bivše dimnice, sedanje črne kuhinje; tudi sicer si ni mogoče predstavljati v eni (zlasti samo dvocelični) hiši dve dimnični peči.

Iz povedanega je razvidno, zakaj je v tem besedilu težava z **imeni obeh prostorov**. Ta prostorska zasnova je nenavadna in imena so se spremenila vzporedno s spremembo funkcij prostorov. Ustrezni termini, uporabljani v strokovni in domači rabi, se vežejo na znane, vsaj tridelne kmečke hiše s črno

kuhinjo iz 19. stoletja. V takšnih hišah nosi čist, glavni bivalni prostor z lončeno pečjo (kurjeno iz črne kuhinje) ime **hiša** (hiža, iža, itd) - osrednji prostor, v katerem je ognjišče, se imenuje **kuhinja** (künja, dijnata künja itd) - še en bivalni prostor se imenuje klet ali zadnja hiša (tudi kamra, mala iža, itd), prostor, ki povezuje prej imenovane prostore, se lahko imenuje **veža** (priklet, lopa itd) itn. Ta in še druga imena (in njihove številne variante) so lokalno različna in tudi v strokovnih obravnavah različno rabljena in niso niti poenotena niti pojmovno opredeljena po skupnem kriteriju (gl. npr. Murko, Hiša; Pavel, Ognjišča; Vurnik, Hiša; Ložar, Dom; Maučec, Hiša; Vilfan, Hiša; Sedej, Stavbarstvo; Cevc, Hiše, in drugo). Podobno je pri uveljavljeni terminologiji za dimnično hišo: prostor z dimnično pečjo ima največkrat ime dimnica (dimanca, sajava iža itd), toda to je prostor, v

katerega vodi vhod ali iz lope ali iz veže - pri Kosijevi hiši pa takšnega ustreznega predprostora sploh ni. Še nekoliko drugače je pri dimničnih hišah na slovenskem ozemlju, kjer živi madžarsko prebivalstvo in na zahodnem Madžarskem, kjer ima mrzla izba ime soba, dimnični prostor pa kuhinja (szoba, konyha; gl. npr. Tóth, Építészete, sl. 46-49, 51-53 in dalje): seveda pa ima v teh hišah (ki imajo še druge prostore) dimnični prostor resnično predvsem vlogo kuhinje - specializiranega prostora za pripravljanje hrane, ne pa mnogonamembnosti, ki jo razodeva dimnični prostor Kosijeve hiše, še bolj pa seveda starejše koroške dimnice (gl. npr. Moser, Geschichte; Geramb, Rauchstuben; Moser, Hausangaben).

Po predelavah je vhodni prostor Kosijeve hiše dobil ime kuhinja, prostor z lončeno ogrevalno pečjo pa hiša. Ta imena pa so za prvotno stanje in funkcije prostorov Kosijeve hiše neustrezna; strokovno so lahko zavajajoča. Kako so pred predelavo imenovali prostora, ne vemo. Zato **odslej v besedilu rabim za vhodni prostor samo ime dimnica, za drugi prostor pa samo ime izba.**

Tla so bila leta 1974 v obeh hišnih prostorih zemljena, vendar nekoliko pod prvotno višino (gl. pogl. 2). Sledovi na notranjem spodnjem delu sten in temelj ilovnate dimnične peči pričajo, da je izvirna višina prostorov do obeh glavnih stropnikov bila dobrih 200 cm, do pomožnih prečnih tramov pa okoli 230 cm; zaradi postopoma poglobljenih tal sta se stropni višini neenakomerno povesod povečali nad 15 cm. Na spodnjem delu sten ni sledov, ki bi kazali na lesen pod: tudi prvotni tlak je bil ilovnat.

Prvotna okna (gl. poglavje 2.6.) so bile line, izžagane med po dvema sosednjima vodoravnima tramovoma v steni. Hišni lastnik Maks Kosi mi je z gotovostjo pokazal mesto na severozahodni fasadi, kjer je bil pred časom pod slučajno odpadlim ometom opazil takšno zadelano okence (gl. sl. 15). Po njegovi pripovedi je bilo kvadratno; sodil je, da je merilo okoli 20 cm. V katerih stenah so izvirno bila takšna okenca, ne vemo. Najbrž jih je bilo več. Dvocelična hiša iz madžarskega Zalalöva, ki jo orientacijsko datirajo v prvo polovico 18. stoletja, ima npr. v dimničnem prostoru štiri takšna okenca na smuk, razporejena v vseh zunanjih stenah (na ožji pročelni steni sta dve); v sobi pa le po eno okence v obeh daljših nasprotnih stenah (gl. Szentmihályi, Freilichtmuseum, str. 12). Podobno

je bilo v lesenih zunanjih stenah dimničnega prostora hiše iz druge polovice 18. stoletja ali z začetka 19. stoletja na Gornjem Seniku pet linastih okenc na smuk: v ožji pročelni steni po dve, v daljših stenah pa po eno in dve. V velikem vhodnem prostoru te hiše pa sta bili dve takšni okenci nameščeni tako kot v sobi prej omenjene madžarske hiše (gl. Bárdosi, Füstöház, sl. 13).

Iz zgornjega besedila je razvidno, da moremo kljub zelo pomanjkljivi preiskavi in površni dokumentaciji vendarle govoriti o izvirnem stanju: zasnovi, bivalnem standardu in deloma tudi celostni podobi Kosijeve hiše v zgodnjem 19. stoletju; odslej v besedilu ne upoštevam poznejših dopolnil oziroma gradbenih sprememb.

5. Načini stanovanja: genetična in razvojna podoba kmečkih hiš

Znanje o kmečkih hišah predindustrijske kulture v vzhodni Sloveniji temelji predvsem na strokovnih obdelavah, med katerimi so še vedno najtemeljitejše Murkova in Maučecevi razpravi (Murko, Hiša; Maučec, Podstenj; Maučec, Hiša), mnogo manj pa na najpomembnejših pričevanjih, to je na izvirnih hišah, ki so, žal, skoraj vse propadle oziroma na razmeroma maloštevilni in večinoma nezadostni dokumentaciji. Zato so ostali zelo pomembni tudi besedni viri.

Najpomembnejši besedni vir o podobi tega stavbarstva v začetku 19. stoletja je **opis prekmurskih kmečkih hiš, delo Jožefa Košiča**. Po tem odličnem in zanesljivem pričevanju je bila tedaj na Ravenskem v navadi hiša s črno kuhinjo iz katere so kurili peč, stavljeno s pečnicami, ki je stala v čisti sobi; tej so tudi že pristavljali štibelec. Hiša na Goričkem pa je bila dimnična in je imela tri prostore: sobo, klet in med njima vežo. V sobi je stala glinasta dimnična peč in tu je bilo središče kmečkega hišnega bivanja, nekoliko nejasne pa so funkcije veže. Iz nje so levo in desno vodila vrata v klet in sobo, sicer pa je opisana takole: "Im Vorhaus stehen und liegen allerhand Geräthschaften zum Brodbacken, zum Holzarbeiten Behälter, Victualien, Fässer, und dann und wann auch ein Bett." (Košič, Vendi, str. 60-64 oziroma 61, 62). V eni od strokovnih obdelav je zapisano mnenje, da je tu v izrazu "naprave za peko kruha" mišljena tudi peč, vendar gre za nesporazum. Košičevo besedilo, ki poroča o hišah s črno kuhinjo in o hišah-dimnicah, je bilo večkrat objavljeno in prevedeno, kar je bržkone povzročilo nejasnost. Krušna peč v kuhinji-veži je v dimnični hiši, kjer že stoji glinasta peč v okajeni sobi-iži, seveda odveč. Nasprotno pa so po znanih ustreznih pričevanjih imeli dimnično ilovnato peč v dimnični kuhinji v hišah, v katerih so imeli čisto neogrevano sobo ali v hišah s čisto sobo, v kateri je stala ogrevalna peč, kurjena iz kuhinje: tu je imel kuhinjski prostor istočasno funkciji dimnice in črne kuhinje. Zato velja razumeti prej omenjeno sintagmo kot "naprave za pripravo kruha", torej predvsem korito za mesenje krušnega testa in lopar za vsajanje oziroma jemanje hlebov iz peči (gl. Pavel, Ognjišča, 128-143; Novak, Spisi, str. 156-160; Novak, Raziskovalci, str. 132-136; prim. Maučec, Hiša, str. 22, str. 21/tloris 2, str. 23/

risba 1; prim. Tóth, *Építészete*, tlorisi hiš na slovenskem ozemlju št. 43, 46, 47, 74, 78, 148 in seveda ustrezni tlorisi hiš na madžarskem ozemlju; Bárdosi, *Füstösház*, sl. 13).

Iz poznejšega **Košičevega opisa v knjigi "Zobriszani Szloven i Szlovenka med Mürou i Rábou"**, ki je izšla malo pred letom 1848, je mogoče sklepati, da se je v prekmurskem kmečkem stavbarstvu tedaj nadalje uveljavljala zasnova črna kuhinja-čista soba, vendar pa je bila vsaj včasih najbrž črna kuhinja še vedno enako velika ali večja od sobe: "V zdájsnyem csaszi csemi kmetovje szi dvouje prebiválnice - na pou drügi stirják (klafter) viszike - i kálhatne goriposztávlaajo na olepotejnye vészzi; ta prejdnyja je malo bole presztrana, - ta znotrejsnyja pa malo voszkejsa, i sznájsnejsa." Na Goričkem pa je po njegovem opisu tedaj še vedno bila v navadi dimnica: "Na gorickom itak sztojijo níkédik kak-tak vküpnelücsami cimpri, - hisice szo za prebívanye znoutra cserne i kmicsne kak noucs; - tam v-ednom kouti prászci jejjö, v-drügom küri szedijo, v-tretjem tele gnüszi, v-stertom pécs i ogniscse zadejva; müh po hisi vsze 'sívo; szmetja, i kürnyekov teliko, da szi posten cslovek nemore szeszti; ali pa more puno szkákajocsih, ino lazécsih sztvárih na sztán vzéti; po návadi eden stampet je grsi, neg v-lejvi szvinszka posztela, pun sztiníc, kébrov, grilov i t, v. Nej je csüdo, ka pri etaksoj hi'si vszi krváve i kermeslive ocsi, szráb i vüsi májo; blejdi szo kak szmrt, okajeni kak dinnyák (rou)" (Košič, *Slaven*, str. 37-39). To je prepričljiva podoba bivanja v dimnici, ki pa je obstajalo sočasno z bivanjem v hišah s čisto sobo, v kateri stoji peč, kurjena iz črne kuhinje.

Približno predstavo o razmerju med obema tipoma hiš oziroma tipoma stanovanjskega bivanja imamo iz prvih let po prvi svetovni vojni pri rabskih Slovencih. Tedaj so tam poznali le štedilniško hišo in hišo s čisto sobo, v kateri stoji ogrevalna peč, ki pa je kurjena iz kuhinje, v kateri navadno še vedno stoji dimnična peč. Takšnih hiš, v katerih **ima kuhinja funkcijo črne kuhinje in dimnice**, je bila še okoli četrтина (gl. Pavel, *Ognjišča*, str. 135, 141). Sicer pa je bila razširjenost dimnic odvisna od zelo različnih dejavnikov, in tudi v sosednjih mikroregijah že zgodaj močno različna kot npr zelo nazorno kažejo podatki za leto 1830 v Rožu (gl. Moser, *Geschichte*, str. 75-84).

Nasploh je **vprašanje o vzrokih dejanske dinamike nadomeščanja oziroma sočasnosti dimničnih hiš s hišami, ki imajo črno kuhinjo in čisto sobo s pečjo** precej nejasno. Vsekakor so bili pri tem zelo pomembni dejavniki, ki so vdirali v kmečko življenje, delovanje, zavest in vrednote iz zunanjega sveta. V šestdesetih letih 18. stoletja je državna oblast želela odpraviti dimnice (gl. npr. Kotnik, *Dimnica*, str. 33-35) in nato ponovno z notranjeavstrijskim požarnim redom leta 1782 in spet leta 1792 s štajerskim deželnim redom (gl. npr. Curk, *Trgi*, str. 67). Vemo, da so bili oblastniki zoper dimnice predvsem zavoljo strahu pred požari (Kotnik, *Dimnica*, str. 34; Wutte, *Geschichte*, str. 57 ss); toda lesene črne kuhinje so bile seveda prav tako, če ne bolj nevarne. **Nedvomno so imele na oblikovanje kmečke hiše v 18. in 19. stoletju izreden vpliv predstave oblastnikov o**

gospodarsko funkcionalnih standardih, ki so nastajali ob prodiranju fiziokratskih in novih agrarnotehničnih idej. To pa se je podobno dogajalo v vsem jugovzhodnem prostoru Habsburškega cesarstva v 18. stoletju oziroma v 19. stoletju v tem zemljepisnem območju Avstrije oziroma Avstroogrske.

V panonskem prostoru so npr. v Vojni krajini v slavonski Posavini v brodski polkovniji v šestdesetih letih 18. stoletja zahtevali gradnjo hiš, ki so morale imeti kuhinjo, dimnik in sobo s pečjo; leta 1776 pa so prepovedali leseno kritino in zahtevali pokrivanje s slamo ali trstičjem (Markovac, Selo, str. 26-28); gre za hiše s črno kuhinjo (ki ima v stropu odprtino za odvod dima v dimnik) in ogrevalno pečjo v čisti sobi; slabšo kritino so zahtevali zaradi štednje z lesom.

32

Zelo poučni so tudi predpisi, na podlagi katerih se je že v drugi polovici 18. stoletja oblikoval oblikovni in strukturni standard kmečke hiše, v 20. stoletju navadno imenovan panonski hišni tip. V Vojvodini so bili tedaj trdno v veljavi pravilni načrti naselij, v katerih so postavljali hiše povsem določene velikosti in funkcionalne strukture. To so bile ali nabijanice ali gradnje iz nežganih ilovnatih zidakov, spočetka kombinirane z opeko, pozneje tudi samo iz opeke. Krite so bile s trstiko ali skodlami. Standardni tloris je obsegal dve sobi z osrednjo prehodno črno kuhinjo, ki ima osrednje ognjišče in v stropu odprtino, ki se nadaljuje v dimnik. Ker so bili predpisali velikost sob po 3x2 sežnja, kuhinj po 2,5x1,5 sežnja, je pred kuhinjo očitno že tedaj nastajala majhna veža; na Slovenskem v Pomurju bi ji rekli preklit. Hiše so bile za tedanji čas torej razmeroma prostorne: merile so po dobrih 60 m². Sobe so imele na ulični strani po dve okni, na dvoriščno stran po enega. Šele pozneje so nastajale oblike doma, razvite iz tega tipa; med njimi je za nas pomembna zlasti oblika, zalomljena v obliki črke L; takšni kmečki domačiji na Slovenskem navadno pravimo dom na vogel ali zatočeni hram (gl. Mamuzič, Naseljavanje, str. 79-82). Takšne hiše so se trdno uveljavile, kot kaže npr. tudi topografski opis Santovega iz leta 1859, ki splošno spričuje s trstiko krite nabijanice, ki imajo po dve sobi in črno kuhinjo; hlev pa je lahko samostojen ali pod podaljšano hišno streho (Velin, Opis, str. 122).

Spreminjanje kmečke hiše predindustrijske kulture v Panonski kotlini je bolj poučno kot v marsikateri drugi pokrajini, ker je nastajanje okvirnega tipa, ki so ga pozneje raziskovalci večkrat imenovali panonska hiša, zelo nazorno. Neposredni vpliv in oblikovanje standardov notranje hišne prostorske organizacije, ki jih je oblikovala, svetovala in zahtevala državna oblast (Državna komora in v Vojni krajini vojaška uprava), sta nastajala že kmalu po obdobju med letoma 1699 in 1718, ko je Habsburško cesarstvo od Turčije osvojilo še zadnje južne panonske predele. **Nikakor namreč ne gre za razvoj, ki bi nastajal iz nastavkov v lastnem kulturno regionalnem okolju, ampak za radikalno in nenadno uvedbo (kmečke) hiše s črno kuhinjo ter ustrezno oblikovanimi gospodarskimi stavbami in okoljem, ki se je od srede 18. stoletja zlahka prilagajala bivalnemu in gospodarsko funkcionalnemu standardu agrarnotehnične revolucije.** Po opisih iz 17. stoletja je namreč prebivalstvo na

tem ozemlju tedaj živelo v hišah ognjenicah, ki jim je bila priključena staja tako, da je živina vanjo hodila skozi hišo; na prostranem dvorišču pa je bilo še nekaj skromnih stavb (Kojić, Arhitektura, str. 46). Nekoliko nejasen je vpliv na oblikovanje "panonskega" hišnega tipa, ki bi ga imeli kolonisti, ki so v 18. stoletju množično naseljevali panonski prostor, največ naseljenci s Švabskega. Ti niso bili poznali dimnične hiše, ampak hišo s črno kuhinjo, čeprav je bila ta notranje zelo drugače organizirana kot panonska hiša (gl. Baumgarten, Bauernhaus, str. 48-51) in so bivanje v hišah s črno kuhinjo pač zlahka sprejeli; sicer pa niso prinesli s seboj ali obdržali niti znanja lokalnih gradbenih niti stilnih prvin, kakor kažejo povsem različna struktura, nadrobnosti in videz švabske in panonske kmečke hiše (gl. npr. Gröber, Schwaben, str. 11, 16). Zdi se, da je uvajanje nove panonske hiše vendarle pomenilo prevratno kulturno spremembo bivanja tako za stare panonske prebivalce kot za koloniste.

Za podobo **geneze dimnične hiše**, ki jo v pričujočem spisu omenjam v zvezi z vprašanjem pričevalnosti Kosijeve hiše, je pomembno, da je bila na panonskem območju dimnica le deloma znana oziroma, da so vsaj v slavonskem prostoru prej imeli ognjeniščno hišo kot hišo s črno kuhinjo: dejstvo opozarja, da nikakor ni nujno, da bi bile te strukturne oblike v medsebojni zvezi. Tako npr. v slovenskem panonskem prostoru leta 1688 župnišče v Bogojini ni bilo dimnica, čeprav se ni moglo kaj dosti razlikovati od kmečkih hiš. Bilo je namreč leseno, pritlično, krito s slamo; spredaj je imelo sobo za župnika, zadaj za družino, vmes sta bila hodnik in kuhinja (Kovačič, Gradivo, str. 12). Zato vemo, da nikakor ni nujno, da bi bila dimnica razvojna stopnja pred hišo s črno kuhinjo (čeprav je o tem mogoče zgraditi kar prepričljiv formalno spekulativni razvojni konstrukt, ki ga pisci nekritično prevzemajo; gl. npr. Maučec, Hiša, str. 21, 22; prim. Dominko, Sodobnost). Zelo zaželena razprava o teh razvojnih vidikih (ki bi mogla odgovoriti na nekaj temeljnih vprašanj o stanovanjskih standardih in bivanju kmečkega prebivalstva) se bo vsekakor gibala v okviru nekaterih dejstev:

1. V dimnici dejansko ni ne formalnih ne strukturnih razvojnih nastavkov, ki bi kazali na pot k hiši s črno kuhinjo (logika dodajanja čiste sobe z ogrevalno pečjo dimničnemu prostoru, ki tako postane kuhinja, je nezgodovinska in more veljati samo za predelave v času uveljavljene črne kuhinje: ne upošteva namreč bistvenega: prelomne ideje kurjenja skozi steno v sosednji prostor oziroma bistvene spremembe v načinu bivanja).

2. Črna kuhinja se pojavi v visokem srednjem veku v evropski meščanski hiši; če bi bila dimnica njena razvojna predstopnja, bi kajpak morala obstajati že pred tem časom tudi v zahodni Evropi, o čemer pa ni sledu; hkrati pa zoper dimnico kot razvojno predstopnjo črne kuhinje pričajo zelo drugačne zasnove kmečkih hiš iz teh in srednjeevropskih območij, kontinuirano ali sporadično izpričane od zgodnjega srednjega veka naprej (gl. Rösener, Bauer, str. 77-95).

3. Na podstavek dvignjene peči - kakršne so bile tudi v dimnicah - so nastale v visokem srednjem veku ob uvedbi meščanske hiše s črno kuhinjo oziro-

ma ob uveljavitvi meščanskega stanovanjskega miznega horizonta; peč čiste sobe hiše s črno kuhinjo bi lahko vplivala na nastanek dimnične peči, ne pa tudi narobe.

34 Opredelitev pričevalnega pomena Kosijeve hiše je seveda pred razrešitvijo takšnih temeljnih razvojnih vprašanj lahko le deloma veljavna; ob sedanjem znanju je mogoče ta pomen le naznačiti ob problematiki pogledov in zgodovinsko kulturnih okoliščin, ki so sodelovale pri nastanku in obstanku dimnične hiše. Poznamo jasno in večinoma zadovoljivo **definicijo dimnične hiše**. To je bivalna stavba, v kateri v glavnem bivalnem prostoru kurijo tam stoječo peč in ognjišče, dim z obeh kurišč pa se širi po prostoru (gl. Vilfan, Hiša, str. 562, 563); tej celotni opredelitvi je treba odvzeti samo uvod, v katerem je zapisano, da je dimnica "praviloma enocelična zgradba", kar je retrogradni formalni evolutivni konstrukt, ki je verjeten le pri nekaterih najstarejših koroških spomenikih dimničnega stavbarstva (gl. Kotzurek, Hausformen, besedilo in sl. 6, 8, 11; Geramb, Rauchstuben, besedilo in priloga "Das mittelkärntner Rauchstubenhaus in seiner historischen Entwicklung"; Moser, Hausangaben, str. 163-214). Verjetno so bile nekatere dimnične hiše spčetka res enocelične, prav gotovo pa so istočasno imeli tudi večcelične dimnice. Tako so vsaj v prvi četrtini 16. stoletja kot novogradnje na kmetijah postavljali večcelične dimnične hiše (gl. Moser, Hausangaben, npr. str. 228/št. 47, str. 229/št. 55, str. 230/št. 59 itd.). Še več: tako kot pri dimničnih hišah iz 18. in 19. stoletja so že v 16. stoletju imeli v isti kmečki stanovanjski stavbi lahko bivalni dimnični prostor in še en podoben, čist brezdimni bivalni prostor z ogrevalno pečjo (torej dimnično "hišo" in kahljasto "hišo"), kot priča omemba iz leta 1584 o takšni kmečki hiši na Gorjušah pri Grebinju (Dinklage, Geschichte, str. 106): tako kot pri drugih kulturnih prvinah tudi pri dimnici ne moremo pristajati na konstruirano enolinijsko zgodovinsko razvojno pot od enostavnejše h kompleksnejši obliki oziroma od primitivnejše k višji kulturni stopnji; stvarni zgodovinski razvoj je neprimerno bolj zapleten in poteka vedno po več istočasnih poteh, ki spet različno vplivajo druga na drugo ali pa sploh ne; nekatere med njimi se končajo slepo, nekatere so regresivne. Tisto, čemur v človeški zgodovini in kulturi pravimo razvoj, tudi v prenesenem pomenu besede ni organsko; nikakor ni vnaprej določeno na tak način kot v naravi, kjer so npr. medsebojno tako različne oblike, kot seme, drevo, cvet in plod, nujne razvojne stopnje.

Iluzije o enolinijski razvojni podobi zgodovinske stvarnosti kajpak nastajajo zaradi načina mišljenja, ki je vkalupljen v pojmovno kategorijo napredka (ali celo v kategorijo zgodovinskih zakonitosti, ki naj bi se bistveno ne razlikovale od naravnih) in zaradi izoliranega obravnavanja neke kulturne prvine v omejenem socialnem, kulturnem in zemljepisnem prostoru. Z drugimi besedami: **zgodovinsko stvarne podobe razvoja kmečke hiše ni mogoče odkriti/ustvariti brez upoštevanja fevdalne stanovanjske arhitekture, hiš v mestih, prepletanja mnogovrstnega znanja stavbarjev različnih plasti in pokrajin, vloge oblasti in zlasti razvojev in specifik veljavnih načinov preživljanja, predstav, bivanja,**

delo in družbene vloge ter sestave kmečkih družin, t. j. dejavnikov, ki usodno določajo tudi arhitektonsko strukturo kmečke hiše; seveda pri tem ne moremo spregledati, da ta struktura spet vpliva nazaj na kmečko družino; in šele kadar ta struktura postane nefunkcionalna ali celo moteča, nastanejo radikalne dodelave in predelave kmečkih hiš. Takšen (danes bi ga imenovali transdisciplinaren) pristop k raziskovanju hiše nikakor ni spekulativna meglena predstava brez preveritve v raziskavi; tudi na Slovenskem je bil z nenavadno lucidnostjo udejanjen že pred tremi desetletji (Baš, Uvod); seveda pa njegova neodmestnost na žalosten način priča o intelektualni ravni naših strokovnih obzorij.

Zaradi nenavadnosti, navidezne arhaičnosti, geografske omejenosti, redkosti ohranjenih stavbnih spomenikov in videza številnih možnih spekulativnih razvojnih poti se je več strokovnjakov posvetilo raziskovanju dimnične kmečke hiše (gl. npr. pregled v: Haberlandt, Rauchstube). Zemljepisno moremo govoriti o dveh območjih, kjer so sporadično izpričane dimnice. Zahodno območje sega od Salzburškega, vzhodnega Tirolskega, Koroškega do Štajerskega, odtod proti severu delno zajema Gradiščansko, Slovaško, Moravsko in celo del Poljske; proti jugu pa zajeten pas na obeh straneh slovensko-hrvaške meje; vzhodno območje pa zajema dele Panonske kotline in obsežne ukrajinske in ruske pokrajine (gl. besedilo in literaturo, navedeno v: Gavazzi, Peč, str. 479, 480). Vendar je to območje v ogromni večini opredeljeno le na podlagi sporadičnega gradiva iz 19. stoletja in se je v času pač spreminjalo; pred tem časom je bilo bržkone večje, danes materialno priča o njem le še par izjemno ohranjenih spomenikov - pred nastankom dimničnega sistema ga kajpak sploh ni bilo. Spreminjanje tega območja na Slovenskem je le deloma znano (gl. npr. Murko, Hiša, str. 264-266, 270; Sedej, Umetnost, str. 117-120; Baš-Vilfan, Dimnice, str. 113, 114; Sedej, Sto, str. 108). Prav tako ni jasen razvoj razmerja dimničnih in drugačnih sočasnih hiš na istih območjih; piscu pričujočih vrstic se zdi povedno zlasti dejstvo, da gre pri znanem gradivu vendarle **vedno za dimnični sistem v kmečki hiši, ki je hkrati in v isti regiji soobstojal z drugačnimi sistemi prostorske organizacije neagrarne, pogostoma pa tudi agrarne stanovanjske arhitekture.**

Na podlagi znanega gradiva, ki sodi večinoma v 19. stoletje - nazaj pa ne seže dlje kot v 16. stoletje, pa še to le poredkoma - so bile postavljene različne spekulativne domneve o genezi dimnice, se pravi (kmečke) hiše, ki ima v glavnem bivalnem prostoru tam kurjeno peč in ognjišče brez zaprtega odvoda dima. V strokovni literaturi je najbolj razširjena teza o križanju oziroma seštevku zapadnoevropskega oziroma srednjeevropskega (kmečkega) odprtega ognjišča z vzhodnoevropskim zaprtim ognjiščem - pečjo; dvom v to tezo je najprej vnesla omemba iz srede 15. stoletja o dimnicah v Furlaniji in v Beneških Predalpah (Haberlandt, Rauchstube, str. 113), končno pa je bilo opozorjeno, da je to mnenje ovrženo z dejstvom, da so bila odprta ognjišča tudi na vzhodu močno razširjena že pred staroslovansko razselitvijo (gl. Gavazzi, Peč, str. 480, 481). Poglavitna slabost te in podobnih spekulativnih domnev pa je kajpak v načelnih slepicah,

zaradi katerih so kmečke hiše obravnavali popolnoma ločeno od meščanskih in fevdalnih, kot da bi bili ti objekti in njihovi stavbarji na različnih kontinentih, ki bi bili brez kulturnih povezav.

36

Dimnične kmečke hiše, ki jih poznamo sicer šele iz novega veka in iz različnih zemljepisnih območij (gl. npr. Rhamm, Bauernhöfe, kazalo str. 1108; Rhamm, Wohnung, str. 104 ss, 134 ss, 156 ss, 169 ss; Haberlandt, Rauchstube, str. 111-115; Moser, Bauernhaus, str. 76-81; Hasalová, Art, str. 38, 56, 77; Krzysztofowicz, Sztuka, str. 20-24; Hinz, Bedal, Bauernhaus, stolpec 1609, 1616; Baumgarten, Bauernhaus, str. 50, 51; itd.), so po **prostorski zasnovi, zunanjem videzu, funkcionalno strukturi opremi in bivalnih standardih tako različne, da ne moremo dvomiti, da so rezultat različnih razvojnih poti, spajanja različnih prvin iz različnih virov in izraz različnih možnosti, zahtev in potreb. Skupen jim je princip kurjenja ognjišča pri peči ali pred pečjo in v peči v glavnem bivalnem prostoru, kjer se širi dim:** to načelo pa se je lahko v preprostih razmerah v različnih obdobjih neodvisno uveljavljalo povsod, kjer so uporabljali ali pa začeli uporabljati peč. (Za drastično ilustracijo te trditve naj navedem izjemen primer z območja, kjer dimnic skoraj gotovo nikoli ni bilo: v Brkinih sem bil v kmečki hiši, kjer je v sredini glavnega bivalnega prostora stal prav imeniten zidan, po drugi svetovni vojni postavljen štedilnik z meter visokim, zgoraj odprtim pločevinastim dimnikom, iz katerega se je dim svobodno širil po prostoru). Na različnih podobah spomenikov je mogoče utemeljiti tudi domnevo o vsaj delno samostojnem nastajanju variant dimničnih hiš v panonskem prostoru.

Zgodnjerednjeveška barbarska hišna kultura v panonskem prostoru je bila ognjeniška, vendar je v ognjenici namesto odprtega ognjišča lahko stalo tudi z glinastim plaščem zaščiteno ognjišče-peč. Tako je npr. bilo v slovanski hiši iz 9. ali 10. stoletja, ki so jo izkopali pri Pančevu: to je okoli šest kvadratnih metrov velika enocelična zemljanka z zemljenim podom in nabitimi glinastimi stenami med koli, prepletenimi s šibjem; v notranjščini nasproti vhoda pa je bilo ustje nizke podolgovate pritlehne ilovnate peči (glede na funkcionalnost pravzaprav zavarovanega ognjišča), ki je deloma segala izven stavbe. Tik zraven je bila še ena zemljanka, ki je bila očitno bolj namenjena bivanju, ker je imela lesen pod; toda v tej hiši je bilo odprto ognjišče (gl. Garašanin, Pregled, str. 96-99). Ne vemo, ali ni peč v zgodnjerednjeveški slovanski kulturi rabila samo ali predvsem raznim obrtnim dejavnostim: neprimerno lažje je kuhati ali peči na odprtem ognjišču (ki je tudi vir svetlobe) kot pa v majhnih nizkih pritlehnih pečeh; res pa je, da je v takšnih pečeh mogoče doseči temperature, potrebne npr. pri obdelavah kovin in steklovine, kar je na ognjiščih težko ali nemogoče. Vsekakor o dimnici v staroslovanski kulturi ni sledu: v hiši so imeli ali ognjišče ali pritlehno peč, ne pa oboje - kjer so imeli peč, so lahko kuhali ali pekli samo v peči; ločenega, samostojno uporabnega kurišča pred pečjo ni bilo (gl. npr. Korošec, Uvod, str. 147-164; Garašanin, Pregled, str. 98, 99; Herrmann, Slawen, str. 178-183; Gimbutas, Slavs, str. 81-89; Dowiat, Kultura, str. 100-104).

Že iz doslej povedanega je razvidno, da sodi pojav dimnice kot inovacije neke v čas med koncem staroslovanske kulture in začetkom novega veka. Potemtakem je mogoče razumeti nastanek dimnice le v podobi razvoja visokotali poznosrednjeveške kmečke hiše: v fevdalni arhitekturi so imeli ognjišča oziroma kamine in iz drugih prostorov kurjene ogrevalne peči; v meščanski hiši je bila navadna črna kuhinja, iz katere (ali iz drugega stranskega prostora) so kurili ogrevalno peč v čisti sobi. Podoba srednjeveških kmečkih hiš je zaradi pomanjkljivih pričevanj še močno nejasna. Vendar smo na podlagi arheološko odkritih spomenikov vsaj o genezi in razvoju "panonskih" kmečkih hiš v moravsko-slovaškem prostoru razmeroma dobro poučeni. Tam se **enocelična slovanska hiša dokazano ni razvila v dvocelično in pozneje v trocelično (kot se je zdelo na podlagi formalnega retrogradnega konstrukta, zgrajenega na podlagi mlajšega gradiva), ampak je bila zamenjana z večcelično - tudi florisno zapleteno - hkrati s prehodom kmeta v podložništvo; na spreminjanje stavb kmečkega doma je močno vplivala še sprememba poljedelske proizvodnje v 13. stoletju (najvažnejša je bila uvedba tripoljnega sistema); kmalu nato so se temeljno oblikovale tudi nekatere navzven vidne poteze "panonske hiše", vendar so se zaradi revščine vzporedno razmeroma trajno ohranjale in obstajale tudi enocelične primitivne oblike in prvine; te hiše niso bile dimnice in proces slogovne regionalizacije se ni začel pred 16. stoletjem (Frolec, Geneza, str. 103, 104, 92-97, 102, 98).** Vsekakor je to spoznanje v soglasju s tezo, da je struktura oziroma tip kmečkega doma in hiše tesno soodvisna od vrste in načina kmetovanja oziroma od kmečkih življenjskih oblik in predstav (in vsaj posredno v zvezi tudi s kritičnimi pogledi na abstrakten formalen pojem razvoja in raziskave kmečkih hiš, ki so prej omenjeni v tem poglavju).

Iz vsega povedanega je razvidno, da je spekulativna podoba razvoja (prekmurske kmečke) hiše, ki naj bi vodil "od dimnice do mnogoceličnega doma", zelo vprašljiva; enako kajpak velja tudi za razlago nastanka različic panonske dimnice. Tako naj bi dimnično peč skupaj z ognjiščem iz dimnične "hiše" premestili v vežo in jo tako spremenili v dimnični prostor; ker pa bi dim še vedno uhajal v sedaj čisto "hišo", naj bi vežo, skozi katero so vodila vrata v "hišo" in kamro, napravili neprehodno oziroma napravili tricelično hišo, v kateri vodi v vsakega od treh prostorov poseben vhod iz zunanjega hodnika. Tako bi nastala neogrevana čista "hiša", v katero naj bi pozneje namestili "kalnato" ogrevalno peč (stavljeno s pečnicami), kurjeno skozi odprtino v steni iz kuhinje, kjer bi ostala glinasta dimnična peč. Spet drugače naj bi nastale hiše s pravo črno kuhinjo: dimnično glinasto peč v "hiši" naj bi zamenjali s kalnato ogrevalno, krušno in kuhlalno pečjo, ki pa ni več kurjena v tem prostoru, ampak iz črne kuhinje skozi odprtino v steni. V kuhinji je le ozko ognjišče in tako razmeroma dosti prostora; zato naj bi jo razdelili v kuhinjo in preklit, ki je le komunikacijski prostor: tako naj bi nastal zelo razširjen tip štiricelične hiše (nabolj jasna formulacija teh razlag in podobe je v: Maučec, Hiša, str. 21, 22, 34). Ta podoba je zgrajena logično, vendar zgolj formalno in temelji le na znanih prekmurskih

hišah: seveda je hipoteza. Če bi npr. sprejeli prej omenjeno misel, da so v razvoju dimnično peč prestavili v odtedaj dimnično vežo, bi morali priznati veljavnost tudi nasprotujoči, na istovrstnem logičnem sklepanju in gradivu utemeljeni razvojni domnevi (jasno je povzeta npr. v: Kozar, Slovar, geslo dimnica; prim. Bárdosi, Füstösház, str. 273), po kateri naj bi peč ostala v dimničnem prostoru, ki pa bi dobil funkcijo kuhinje, ko bi ob dimničnem prostoru zgradili še eno celico: čisto sobo z ogrevalno pečjo (ali neogrevano sobo). **Poglavitna slabost navedenih hipotez je na eni strani pomanjkanje kakršnih koli ohranjenih pričevanj o domnevnih razvojnih stopnjah** (oziroma celo zelo neupravičeno reprezentiranje mladih modernizacij hiš kot starejših generalnih razvojnih stopenj: takšne predelave seveda nikakor ne morejo pričati o razvojnih fazah v preteklih stoletjih, saj so se dogajale v zelo različnih družbenih in zgodovinskih pogojih in so skoraj vedno odgovor na potrebe iz 19. stoletja na posamezni stavbi; gl. npr. Mušič, Primera, str. 107, 108; Moser, Hausangaben, 151 ss, 163 ss), **na drugi strani pa neupoštevanje dejstva, da med dimnico in črno kuhinjo ni samo formalna ampak predvsem strukturna razlika.**

V tem spisu, ki je namenjen predvsem opredeljevanju pričevalnosti Kosijeve hiše, ni prostora za obširnejšo obravnavo geneze in zgodovine dimnične hiše; ob tem pa je seveda tudi nedvomno, da moremo resnično zadovoljive rezultate o tem pričakovati šele od komparativno zasnovane raziskave, ki bo vključila vsa območja, kjer so bile takšne stavbe znane. Vendar je že ob dosedanji, precej obsežni strokovni literaturi, sporadičnem brskanju po ohranjeni dokumentaciji in redkih ohranjenih spomenikih, mogoče s pomočjo pogledov, ki si prizadevajo ločiti znanstveno dokazljiva dejstva od genetičnih in razvojnih konstruktov, ugotoviti nekaj orientacijskih razsežnosti, ki skoraj gotovo ne bodo mogle nasprotovati zgodovinsko-etnološki arhitekturni podobi, ki bo slej ali prej nastala v korelaciji z zgodovinsko podobo kmečkih življenjskih oblik in kompleksnosti celotnih družb oziroma izven miselnih kategorij, kot so napredek, logika formalnega ter enolinijskega premočrtnega razvoja in podobnega.

Tako moremo zavoljo strukturne raznolikosti gradiva trditi, da so dimnične kmečke hiše v različnih okoljih nastajale v različnih časih in po različnih razvojnih poteh in da je bil tudi glede na njihovo družbeno in geografsko razširjenost oziroma omejenost njihov pomen v zgodovini močno različen. Čas nastanka prvih dimnic je ob današnjem znanju določljiv le posredno in zelo ohlapno v obdobje visokega ali poznega srednjega veka; najbrž so njihove naslednice koroške dimnice, ki so izpričane iz 16. stoletja. Geneza teh dimnic ni enoznačno jasna: današnje védenje o njihovih zgodnjih strukturnih zasnovah, družbeni razširjenosti in drugih okoliščinah kaže predvsem na **sprejem in prilagoditev pridobitev meščanskih kulturnih prvin, uresničenih v sistemu črne kuhinje** (miznemu stanovanjskemu horizontu ustrezna, na podstavek dvignjena ogrevalna in krušna peč - ki je šele omogočila peko številnih hlebcev kruha v nasprotju s prejšnjimi posameznimi kruhi pod pepelom ali pod črepnjo

na ognjišču - ob hkratni, zlasti letni rabi tudi dvignjenega odprtega ognjišča) **stavbarskim možnostim kmečke kladne ali brunaste hiše**. Če je ta hiša enocelična, potem nastane ob takšnem sprejemu in prilagoditvi teh prvih dimnica takorekoč sama od sebe. Če je ta hiša večcelična in zgolj lesena, ima po zahtevah funkcionalnosti hubnega enodružinskega kmečkega življenja največji, glavni bivalni prostor: vanj sodi krušna peč, ki pozimi prostor tudi greje: kdor nima možnosti in znanja postavitve vsaj ene negorljive, zidane stene (skozi katero se lahko ta peč kuri iz drugega prostora), ta ne more vzpostaviti sistema črne kuhinje, ampak ima lahko le dimnico. Vsekakor so tudi takšne materialno funkcionalne omejitve odločilno vplivale na poznejši razvoj alpskih dimnic: te so se najdlje ohranile kot popolnoma lesene hiše v odmaknjenih in gozdnatih predelih; hkrati pa ni mogoče prezreti dejstva, da **so vsaj v novem veku dimnice vedno obstojale** 39
vzporedno s hišami, ki so imele sistem črne kuhinje, in da so bile po vseh znanih pričevanjih le v kmečkem in nikoli v mestnem okolju.

Bržčas je bila drugačna **geneza dimnice s takoimenovano ognjiščno pečjo**, sporadično razširjene od slovensko-hrvaškega obmejnega področja proti severu vse do Poljske. Nastanka teh dimnic prejkone časovno še ni mogoče opredeliti, znani spomeniki vsekakor največ izvirajo iz druge polovice, manj pa iz zgodnjega 19. stoletja. Zaradi razčlembnih (ne vsebinskih) vzrokov štejemo na tem mestu k tej dimnici samo lesene hiše, katerih tlorisi so tipični za hišo s črno kuhinjo in dimnici niso prilagojeni: vsaj piscu teh vrstic znani slovensko-hrvaški in primerki iz literature so nastali po vzoru kmečkih hiš s črno kuhinjo. Mimo tega so vsaj slovensko-hrvaški primerki bivališča revnejšega kmečkega prebivalstva; tudi ponekod uveljavljen način zajemanje dima s spodaj prosto odprtim zasilnim dimnikom nad kuriščem odločno kaže šele na pozno prilagajanje, ki je posneto po načinu zajemanju dima v štedilniški kuhinji. Ker te dimnice nimajo stavbnih izvornih potez, ki bi bile lastne samo dimničnim hišam, torej moramo ob upoštevanju vseh okoliščin sklepati, **da so z genetičnega vidika mlada regresivna razvojna stopnja kmečke hiše s črno kuhinjo, nastala z iskanjem cenenih bivalnih možnosti v pauperiziranem agrarnem okolju.**

Kajpak ne moremo trditi, da je vzrok za razširitev vseh dimnic zgolj revščina, ki pa je marsikje nedvomno vplivala na to; močno pa je bilo z njo povezano zlasti njihovo ohranjanje vsaj v drugi polovici 19. stoletja, kot je bilo npr. ugotovljeno za Pohorje, kjer je bila dimnica pripisana malim posestnikom in kočarjem, hiša s črno kuhinjo pa večjim posestnikom (Koprivnik, Pohorje, str. 92-94). Vsaj v zgodnjem novem veku skoraj gotovo ni bilo tako, kot kaže npr. **mizni stanovanjski horizont**, ki so ga vsaj tedaj ponekod že v upoštevanja vredni meri uvajali v kmečke hiše in je pomenil zelo pomembno novost in **kulturno pridobitev tudi dimničnih hiš, zakaj uveljavljen je v vseh znanih dimnicah; dimnična peč je prav tako kot krušna-ogrevalna ali samo ogrevalna peč v hiši s črno kuhinjo vedno na podstavku: v miznem horizontu.** Način lagodnejšega bivanja v tej normirani stanovanjski višini se je najprej pojavljal v plemiškem

okolju, splošno pa se je uveljavil vsaj v poznosrednjeveški meščanski hiši, kjer bi bilo dolgotrajno vsakdanje delo, (ki so ga opravljali v notranjščini in ne zunaj, kot pri kmetih) na talnem horizontu silno otežkočeno. Ob povsem drugačnem kmečkem delu in življenjskih oblikah pa se je v nekaterih kmečkih ognjiščnih in celo nekaterih kmečkih kaminskih hišah vsaj deloma ohranil talni horizont bivanja v 19. stoletju in še pozneje (prim. Šarf, Ognjišča).

Na razširjenost in trdoživost dimnične hiše je vplivala tudi veljavnost organizacije, oblik in pravil življenja avtoritarne patriarhalne kmečke družine. V dimničnem prostoru je bilo namreč v veljavi skupno bivanje in stalen nadzor nad vsemi družinskimi člani, tudi nad ženskami, ki so kuhale. Težnja k takšnemu bivanju je v plemiškem okolju izpričano samo s prostorsko organizacijo nekaterih najbolj zgodnjih oziroma skromnih gradov (gl. npr. Makarovič, Gamberk; Makarovič, Kebelj). Podobno priča visokosrednjeveški meščanski izum črne kuhinje, odkoder so skozi predelno steno kurili ogrevalno peč v čisti sobi (gl. npr. Bedal, Stube, stolpci 249-251): pri meščanih bi lahko bilo takšno bivanje najpozneje v poznem srednjem veku le izjemno. Seveda je bilo tako tudi na Slovenskem, kot pričajo v zidovih in tlorsih ohranjene sledi zasnov banjasto obokanih črnih kuhinj ob sobah v prvih nadstropjih tistih meščanskih hiš, ki sodijo v stavbni fond od konca srednjega veka do zgodnjega 19. stoletja v slovenskih mestih. Tudi v kmečkem okolju se je v hišah s črno kuhinjo od druge polovice 15. stoletja (Makarovič, Čas, str. 218 ss) občasno uveljavljalo ločeno bivanje žensk in kajpak otrok v kuhinjah; vendar so se takšne hiše širile zelo počasi in predvsem le na nekaterih predelih takoimenovanega alpskega kulturnega območja. Na usodne spremembe, ki jih je povzročila uveljavitev agrarno tehnične revolucije (in z njo združene vrednote in predstave) tudi v oblikah ureditve kmečkega družinskega življenja in dela, ne kaže samo pospešeno uveljavljanje sistema črne kuhinje v drugi polovici 18. stoletja in v 19. stoletju (razen na območju kaminske kuhinje, ki je ekvivalentno nadomeščala ognjenice), ampak povsod tudi težnja po več (tudi ali samo bivanju namenjenih) prostorih v kmečki hiši. Težko si je predstavljati, da bi se drugačna notranja ureditev življenja družin (oziroma povečana ali tudi samo malenkostno vzpostavljena zasebnost družinskih članov) uveljavljala brez odpora; stereotipi o konservativnosti kmečkih gospodarjev iz 19. stoletja pričajo prav o tem. Dimnično organizirana hiša pa je že s svojo prostorsko ureditvijo bolje omogočala in vzdrževala veljaven avtoritaren nadzor gospodarja nad vsemi družinskimi člani; vsaj ponekod se je tudi zaradi tega zdela primernejša od hiše s črno kuhinjo.

Prednosti hiše s črno kuhinjo in čisto ogrevano sobo pred dimnično hišo so v številnih prvinah višjega stanovanjskega standarda, med katerimi je bila zelo pomembna zlasti boljša in bolj raznolika pohištvena oprema, ki je v zakajeni dimnici kajpada omejena na nekaj grobih okajenih izdelkov, ki jih ni moč učinkovito čistiti. Zrak brez dima v čisti sobi ni bil pomemben samo zaradi ugodnejšega bivanja, ampak še bolj zaradi manjše obolevnosti oči, ki je bila prav zaradi dima v prejšnjih stoletjih zelo razširjena. To pa ni veljalo za ženske, ki so

bile v črni kuhinji izpostavljene dimu in še hitrim menjavam žarenja na kurišču in prepriha; v tem pogledu so bile razmere v dimnici zanje ugodnejše. Druga prednost dimnic je bila v gretju: dimnična peč praktično nima toplotnih izgub, z lončeno pečjo pa je zelo težko primerno ogreti velike, toplotno slabo izolirane čiste sobe. Tretja prednost zakajenega dimničnega prostora je bila v vsaj delnem odvratanju mrčesa; v tem spisu navedeni odlomek Košičevega opisa dimnice, v katerem so omenjeni "mühe, stinice, kebri, grili", velja pač bolj za čas, ko niso kurili, ali za vežo, preklit. V tistih panonskih dimničnih hišah, v katerih je dimnična peč stala v kuhinji, poleti ob peki kruha ni bilo hude vročine v sobi, kakršna je poleti nastajala v hišah s črno kuhinjo, v katerih so stale krušne in ogrevalne kalnate peči v čistih sobah, "hižah". Končno je bila **silno pomembna prednost dimnice v možnosti, da so vanjo ob hudi zimi ali drugih nevarnostih lahko spravili govedo**. Pred agrarno tehnično revolucijo so bili hlevi namreč zasilni in navadno polodprti; govedo pa je bilo največja vrednota, brez katere kmetija ni mogla preživeti. **Odločitev za hišo s črno kuhinjo ali za dimnično hišo je bila tedaj - vsaj pred sredo 19. stoletja - odvisna od različnih okoliščin, možnosti, pogledov, vrednot in presoj**. Prednosti obeh sistemov so uživali le na nekaterih velikih kmetijah, kjer so imeli v eni hiši dimnični prostor in hkrati čisto ogrevano sobo hiše s črno kuhinjo: ta kombinacija je številno dokumentirana s spomeniki iz 19. stoletja na alpskem območju; v pričujočem poglavju je že omenjeno, da je izpričana na Gorjušah pri Grebinju že v 16. stoletju.

Končno kažejo na svojstven razvoj in morda tudi genezo različice "panonske dimnice" (zaradi razčlembnih - ne vsebinskih - vzrokov na tem mestu sem ne štejemo tistih hiš z ognjiščno pečjo, ki imajo enak tloris kot hiše s črno kuhinjo), med katere sodi (ob upoštevanju v tem spisu omenjenih kritičnih premislekov) tudi Kosijeva hiša. Te variante so vsaj štiri:

1. iz osrednje in prostorne mrzle veže vodita vhoda na eno stran v sobo, v kateri je dimnična peč z ognjiščem in na drugo stran v še en prostor;
2. iz osrednjega dimničnega prostora vodita vhoda levo in desno v neogrevano sobo in v še en takšen prostor;
3. iz podstena vodijo ločeni vhodi v vrstno razporejene prostore: v osrednji dimnični prostor ter v neogrevano sobo in še en prav takšen prostor;
4. vedno kadar je dimnični prostor v osrednjem prostoru, lahko stoji v sosednji čisti sobi ogrevalna lončena peč, kurjena iz dimničnega prostora - v teh primerih gre za kombinacijo sistemov dimnice in črne kuhinje: v dimničnem prostoru so dimnična peč, ognjišče in kurilna odprtina za v ogrevalno peč, stoječo v sosednji, nezakajeni sobi.

Prva varianta je najbrž nastala podobno kot alpska dimnica, vendar pozneje, kajti pri njej ni zaslediti lope, ampak samo vežo, ki je sicer povečana, vendar tlorisno očitno posneta po (razmeroma pozni) kmečki hiši s črno kuhinjo: poglobitveni bivalni prostor je v bočni izbi, enako kot pri hiši s črno kuhinjo.

Druga varianta ima v hiši osrednje nameščen dimnični prostor, tako kot je

situirana kuhinja v klasični tridelni razporeditvi kmečke hiše s črno kuhinjo, kar kaže, da je nanjo genetično naslonjena tudi ta varianta, čeprav izvirno, kajti pri njej je osrednji prostor velik in glavno prebivališče.

Tretja varianta ima načelno enako prostorsko razporeditev kot nekatere revnejše meščanske hiše, pri katerih je z zazidavo presledkov med sosednjima hišama, obrnjenima z zatrepora na ulico, nastala vzdolžna veža, iz katere so vodila ločena vrata v posamezne pritlične prostore. Takšna prostorska zasnova se je tu in tam uveljavila v kmečkem alpskem stavbarstvu; ohranjena je pri nekaterih kmečkih hišah iz 18. stoletja, vendar pri dimnicah le zelo izjemoma (npr. Geramb, Rauchstube, str. 711; prim. Cevc, Hiše, str. 79; Fister, Arhitektura, str. 124, sl. 93); bila pa bi lahko dimnica že v takšni leseni hiši grajskega oskrbnika na Zbelovem, ki so jo postavili leta 1518 ali kmalu zatem (gl. Stegenšek, Topografija, str. 159, 160). Podobno zasnovane znane kmečke hiše v panonskem prostoru sodijo šele v 19. stoletje ali malo pred tem časom; pri njih je lahko vzdolžni hodnik deloma ali izjemoma popolnoma zaprt in poredkoma vodijo vanj celo vrata na zatrepnih hišnih fasadi - največkrat je to vendarle samo odprt, s pomolnim delom strehe pokrit vzdolžni prostor pred hišo (podstin, trnac). Tudi to so večinoma hiše s črno kuhinjo; tako kot paradigmatična primarna mestna zasnova te prostorske organizacije seveda ni vsebovala dimnice, tako so tudi takšne kmečke dimnične hiše verjetno prej zgledovane po hišah s črno kuhinjo kot narobe.

Četrta varianta je vsaj večinoma zgolj modernizacija s postavitvijo ogrevalne kalnate peči v mrzlo čisto sobo; to se je dogajalo vsaj že v prvi polovici 19. stoletja, kot so to npr. spričevali sledovi in oblika kalnate peči, ki je bila plod takšne modernizacije v Lajnščakovi hiši v Dolencih na Goričkem. Za potrditev druge (analogijske ali logično spekulativne) možnosti - načrtovane zasnove združenih prednosti dimničnega sistema in sistema črne kuhinje v eni hiši, kot so to napravili pri nekaterih velikih kmetijah na alpskem območju z dvema poglavitnima bivalnima prostoroma: dimničnim in čistim ogrevanim (prim. lucidno razčlemba funkcionalnosti prostorov v: Baš, Dimnica, str. 75-83) - pisec teh vrstic v stvarnem gradivu s panonskega območja ne pozna potrditve.

6. Problematika regionalne hišne tipologije

Iz dosedanje obravnave je že razvidno, da lahko v okviru pogleda, ki upošteva konkretno izpričano spreminjanje kmečkega stavbarstva v času, povzroči uporaba marsikaterega, v strokovni literaturi uveljavljenega spoznanja, pojma ali celo njegovega imena nesporazume in zmedo. Sledi nekaj primerov, ki v zvezi z opredeljevanjem Kosijeve hiše kažejo na problem tipologije.

Panonska ali dinarsko-panonska ali srednjepodonavska (kmečka) hiša ali vzhodnoslovenski (kmečki) hišni tip. Že pred pol stoletja je bilo opozorjeno, da pomena teh imen ne gre vedno razumeti vsebinsko, ampak konvencionalno.

Tipološko prepoznavna vzhodnoslovenska (kmečka) hiša (gl. Vurnik, Hiša, str. 33; Melik, Slovenija, str. 578-580, zemljevid na sl. 174; Ložar, Dom, str. 70-76; Novak, Kultura, str. 110-116; Vilfan, Hiša, str. 593; Šarf, Hiša, str. 6-10; Sedej, Stavbarstvo) je pač bolj ali manj enaka (kmečkim) hišam v Slavoniji, Hrvatskem Zagorju, Medmurju, na jugozahodnem Madžarskem in Gradiščanskem; če moremo govoriti o vzhodnoslovenski (kmečki) hiši, morejo o enaki hiši prav tako govoriti Madžari kot o zahodnomadžarski, ki je (bila) navadna po vsem Prekdonavju v županijah Győr, Sopron, Veszprém, Somogy, Zala in Vas, enako tudi Hrvati (Novak, Značaj, str. 92, 93; Novak, Kultura, str. 110, 111; gl. npr. Gavazzi, Pregled, str. 18, 19, 22, 31, 32; gl. Freudenberg, Narod, sl. 7-13 in zemljevid na sl. 14). Seveda pa so že stare tudi nespodbitne ugotovitve, da se narodne meje ne ujemajo z mejami kultur: kot ni nikakršnega (kmečkega) hišnega tipa, ki bi ga lahko označili za italijanskega ali nemškega (ki bi bil torej značilen za pokrajine, v katerih živita ta naroda), tako tudi ni slovenske ali madžarske hiše. Toda ne samo pri etničnih mejah, ampak tudi pri regionalno kulturnih hišnih tipologijah gre vendarle tudi za neskladje sočasnih pogledov: tip vzhodnoslovenske (kmečke) hiše je bil npr. opredeljen ob (selektioniranem, omejenem, na kmečke hiše predindustrijske kulture osredotočenem) vedenju, da je v panonski kotlini nasploh paradigmatična in razširjena kmečka hiša tridelnega ali štiridelnega tlorisa s kuhinjo oziroma vežo v sredini, vhod je z vzdolžne strani, ki stoji v podobno ali enako organizirani domačiji in ima enake ali podobne gradbene prvine (gl. Melik, Slovenija, str. 577, 578).

Značilnosti zgoraj omenjenega hišnega, kulturno pokrajinskega tipa morejo veljati le za kmečko stavbarstvo. Ob primeru mesta Murske Sobote je bilo opozorjeno, da je že pojem "panonskosti" vprašljiv, ker je opredeljen samo s kulturnimi prvinami iz ruralnega okolja, videz urbaniziranih naselij pa so v veliki meri določala zakonska določila; pojem "panonskosti" kulturnih pojavov naj bi bil razumljiv v okviru novoromantičnih opredelitev etnologije (Brumen, Panonskost). To upravičeno opozorilo na vprašanje validnosti pojma "panonske" kulture oziroma pokrajinskega tipološkega in slogovnega opredeljevanja (in analogno kajpak tudi najmanj še "mediteranskega" in "alpskega" kulturno zemljepisnega območja oziroma regionalnega tipa kulture) najbrž terja tudi konkretno razvojno opredeljevanje različnih družbeno zgodovinskih vezanosti kulturnih prvin in spreminjanje njihovih pomenov v življenju prebivalstva in v kulturnih sistemih. Ob tem najbrž ne bi smeli prezreti, da je bil tudi videz kmečkih hiš in naselij v pomembni meri oblikovan z odloki in prizadevanji oblastnikov, kot je npr. v poglavju 5. pričujočega spisa omenjeno tudi za panonsko kmečko hišo.

Sicer pa je med raziskovalci že dolgo prisotno spoznanje o relativni vrednosti tako ali drugače opredeljenih pokrajinsko kulturnih hišnih tipov; poudarjeno je bilo, da sodi velik del značilnosti, na katerih temelji (v etnološki in zemljepisni strokovni literaturi razširjena) tipologija kmečke hiše na Slovenskem, šele v čas

po 18. stoletju (Sedej, Problemi, str. 332; Vilfan, Hiša, str. 593).

Za ilustracijo problematike omenjam samo nekaj prvin, ki veljajo za tipološke značilnosti panonske kmečke hiše, vendar niti kot posameznosti niti kot celota niso lastne samo tej hiši niti samo tej kulturni regiji.

Velikost. To naj bi bile najmanjše kmečke hiše na Slovenskem, največkrat široke 4-5 m. Toda ta mera pomeni bolj ali manj standard splošno dostopnega gradbenega lesa, ki je opazen pri večini lesenih gradenj ne glede na pokrajine; od različnih dejavnikov je bilo odvisno, ali je nastopal enkratno kot omejitev ali večkratno kot modul; kjer se je prej uveljavila zidana gradnja, tam je ta mera tudi prej izgubila standarden pomen. Nazorno kaže na nebitvenost velikosti pri opredeljevanju hišnih tipov npr. širina srednjeveških hišnih parcel v slovenskih kontinentalnih mestih, dobro razvidna iz parcelacijske mreže v katastrskih mapah in iz obstoječega stanja: srednjeveške hiše v mestih so bile široke okoli 5 m in šele zazidava prehodov med hišami in združevanje več parcel je zlasti v novem veku omogočilo praviloma širše stavbe.

Slamna kritina. Pred 19. stoletjem je bila v navadi še skoraj povsod; pa tudi v tem stoletju je bila še razširjena npr. tudi na Krasu. Toda celo v Prekmurju slamne strehe niso bile splošno v rabi. Tako je npr. bilo leta 1688 župnišče v Dobrovniku leseno in krito s trstjem (Kovačič, Gradivo, str. 18), leta 1756 je bila cerkev v Gornjih Petrovcih krita s skodlami in leta 1829 so s skodlami pokrili zvonik turniške cerkve (Zelko, Zgodovina, str. 256, 229). Sicer pa nobena kritina ni absolutno pokrajinsko značilna: tako je npr. iz srednjeveške Istre izpričano pokrivanje s trstjem in skodlami, kritinama, o katerih tam vsaj v 19. stoletju ni bilo več sledu.

Prostorska organizacija. Za značilno smatrajo tricelično oziroma štiricelično sestavo (stanovanjskega dela) hiše, ki ima v sredini vežo ali prehodno kuhinjo ali vežo in kuhinjo. Seveda je takšen raspored prostorov znan tudi npr. v alpskih območjih in drugje. Drugače je z načelom vhodov s podstenja v vsak hišni prostor posebej; pri tem prostori notranje medsebojno niso povezani. Takšen način hišne komunikacije je drugje le deloma znan. Toda tudi s panonskega prostora je znanih razmeroma malo hiš s takšnim sistemom, ki torej ne more veljati za tipološko značilnost; sploh pa pri tem ne gre za izoblikovan tip, ampak za razvojno stopnjo, pri kateri ima podstjenj zasilno vlogo zaprtega hodnika: pri nekaterih hišah je podstjenj ograjen, deloma zaprt ali celo opremljen s posebnim vhodom. Podoben zaprt sistem so namreč imele že tiste srednjeveške meščanske hiše, ki so imele vhod z ulične, zatrepne fasade v zaprt stranski vzdolžni hodnik, odkoder so vodili vhodi v vsak prostor posebej.

Zunanji videz in nadržbnosti. Ometavanje sten lesenih hiš z ilovnatim ometom, ki je nato zavoljo večje odpornosti in boljšega videza še prepleskan z apnenim beležem, se je v Evropi množično uveljavilo le v Panonski kotlini. Tako je nastal videz belih, mehko nepravilnih sten; omet na navpičnih nizih iz sten štrlečih glav zaključkov tramastih sten pa je ustvaril videz pilastrskih prvin na vogalih in stenah. Podobno so bili z ilom prevlečeni in pobeljeni enojni ali večdelni

konzolni podaljški stropnih tramov in zgornjih stenskih tramov: nastal je videz kamnitih konzol pomolnih gradenj, znanih z visoko- in poznosrednjeveške fevdalne arhitekture. Vendar se je to ometavanje (ki je vendarle bilo predvsem imitacija zidanih gradenj) najbrž močno razširilo šele v 19. stoletju: vsekakor je pri vseh starejših tako ometanih stavbah, kjer sem pisec teh vrstic lahko (skrivaj) delno odstranil kos ometa, lesena podlaga kazala sledove delovanja atmosferilij in sonca: prvotno te stavbe niso bile ometane. Po poročilu, ki velja za prvi desetletji 19. stoletja, so v Prekmurju le na Ravenskem ometavali vse hiše, vendar pa so le redke tudi pobelili z apnom (Košič, Vendi, str. 61). Upoštevanja vredna je domneva, da takšnega ometavanja pred 18. stoletjem sploh niso poznali (Sedej, Stavbarstvo, str. 66). Zato takšen omet ne more veljati za absolutno panonsko hišno tipološko značilnost, zlasti še, ker ga na hišah, zidanih z opeko, seveda ni. Niti oblikovne niti konstruktivne nadrobnosti na panonski hiši niso posebne ne izvirne: najdemo jih tudi v kmečkem (in drugem) stavbarstvu v drugih pokrajinah. Drugje malo znana ali zahodnopanonsko izvirna bi morda lahko bila trikotniški kompozicijski motiv prezračevalnih lin, sestavljen iz okrasno obžaganih sosednjih desk na švislih, in lesen nastavek iz dveh volut nad okenskim okvirjem; toda ti prvini sta bili celo v Prekmurju precej redki in na zidanih hišah ju ni bilo.

Pri navedenih (in podobnih drugih) kritičnih pripombah o značilnostih obravnavanega hišnega tipa moremo opaziti skupno potezo: značilnosti postajajo tem bolj vprašljive, čim večja je njihova oddaljenost od 19. stoletja, v kateri jih opazujemo in čim bolj jih iščemo v kulturi, ki ni kmečka. Z drugimi besedami: **v strokovni literaturi opredeljeni tip panonske (dinarsko-panonske, srednjepodonavske, vzhodno slovenske) hiše velja predvsem za večino kmečkih hiš iz 19. stoletja. S to omejitvijo oziroma opredelitvijo ostane pojem panonske hiše veljaven in strokovno koristen.**

Zgornji trditvi je treba osvetliti vsebinsko ozadje, ki more pojasniti, zakaj je tako: tudi jasne in uporabne opredelitve seveda ni mogoče sprejeti samo zaradi pragmatičnosti. **Sodobne kmečke (in druge) hiše v panonskem prostoru nimajo skoraj nič ali nič skupnega z uveljavljenim strokovnim pojmom panonskega hišnega tipa. Te hiše nimajo pokrajinsko stilnih potez in so značilne gradnje industrijske družbe:** vse, od osnovnih gradiv do stavbnih prvin, napeljav in notranje opreme, je industrijsko zasnovano, izdelano, polizdelano in normirano; prostorska zasnova povezuje specializirane prostore, ki so namenjeni tako splošnim, nadregionalnim družbeno uveljavljenim načinom, standardom in ritmom bivanja, kot delovnim procesom industrijsko naravnane kmetijske proizvodnje.

Hiše industrijske kulture se seveda močno razlikujejo od tistih kmečkih hiš, na podlagi katerih je bila izoblikovana strokovna etnološka in zemljepisna hišna tipologija: **te hiše so bile izraziti objekti zadnje in najvišje razvojne stopnje predindustrijske agrarne kulture.** Ta se je v kmečkem okolju razcvetela

v novo, od predhodne kulturne stopnje zelo drugačno podobo ob razpadanju zadnjih fevdalnih družbenih oblik, ki so se primerno preoblikovane še obdržale po zgodnjem novem veku. Absolutistična država je že v 18. stoletju fevdalcem sistematično omejevala in odvzemala na fevdalnih osnovah pravno utemeljene oblastniške pravice in moč. S kmečkega vidika sta bili najodločilnejši leto 1782, ko je bila proglašena osebna svoboda podložnikov in so kmetije v fevdnem razmerju dejansko začele delovati kot najemne, in leto 1848, ko so bila fevdna razmerja sploh odpravljena, kmetje pa so postali lastniki kmetij. Kmečko prebivalstvo je vedno samostojneje odločalo o svojem življenju. V drugi polovici 18. stoletja je iz različnih pobud in virov ustvarilo nove temeljne oblike izvirne kulture, v 19. stoletju se je ta kultura v duhovnih, gmotnih in družbenih razsežnostih silno razširila po podeželju. **Ta novi kulturni sistem (z vidika celotne družbe seveda podsistem) in njegove prvine so imeli svojstvene in zlahka prepoznavne stilne poteze: v drugi polovici 19. stoletja so jim nekateri razumniki vzdeli ime ljudska (ali narodna) kultura.** (To ime je izpeljanka iz pojma "ljudstvo" ali "narod": pojem je konstrukt, ob različnih interesih nastal kot reakcija na industrijsko modernizacijo družbe: pomenil je skupine največkrat kmečkih ljudi, ki naj bi trajno živeli v skladu z izročilno posredovanimi, stanovitnimi kulturnimi oblikami in vrednotami. Ime "ljudska kultura" v tem ali podobnem pomenu uporablja do danes marsikdo, tudi strokovnjaki. Pri tem se jim največkrat ne zdi pomembno, da ogromna večina te kulture, ki so jo poznali ali jo poznajo, sodi ali celo izvira iz druge polovice 19. stoletja ali pa je sploh znana šele iz pričevanj iz prve tretjine 20. stoletja. Še vedno namreč tudi med neredkimi strokovnjaki - večkrat nezavedno implicitno vendar včasih tudi eksplicitno - obstaja romantično mnenje, da je kmečka kultura nasploh tradicijska in praktično brez razvoja; sem sodi tudi navidezno drugačna opredelitev, po kateri naj bi ime ljudska kultura pomenilo kulturo podložniškega razreda v fevdalizmu, čeprav so skoraj vse znane oblike in prvine - na podlagi katerih je sploh nastala obstoječa predstava o tej kulturi - ki jih vsi precej enotno štejejo v ljudsko kulturo, nastale v času končnega razpadanja fevdnih razmerij in pozneje - ali pa sodijo v starejšo kulturo mestnega prebivalstva).

Hiše industrijske kulture so seveda le postopoma zavzemale mesto kmečkih hiš, ki so bile tipične za obdobje razcveta tiste kmečke kulture, ki je dosegla višek v 19. stoletju. Hiša je drag in razmeroma trajen objekt; razumljivo je, da se spremembe v kulturi kažejo na obstoječih hišah iz prejšnjih obdobj in kulturnih sistemov predsem v načinih, vrstah oziroma namenih predelav in dodelav, in da so družbene kulturne težnje v arhitekturi bolj celostno in izrazito vidne na novogradnjah. Toda tudi uveljavljanje novih kulturnih stremeljenj je bilo po slovenskih pokrajinah zelo neenakomerno: **regionalne kulturne razlike, ki so bile v poznem srednjem veku in v zgodnjem novem veku malenkostne, so se začele močno povečevati v procesu različnega širjenja agrarnotehnične revolucije, ki se je prilagajala naravnim in kulturnim pokrajinskim danostim.** V tem obdobju, torej od srede 18. stoletja do srede 19. stoletja, ko se je skoraj

povsod in pri veliki večini kmetov uveljavilo neprekinjeno kolobarjenje, nove poljedelske kulture, redno gnojenje, hlevska živinoreja, ko se je zaradi tega podvojila količina kmečkega dela in se je spremenil kmetov odnos do dela, ko je v kmečkem okolju postala delavnost visoko cenjena vrednota, ko so zelo narastli kmetova pismenost, razgledanost in samozavest, ko je ogromna večina kmetov že upravičeno smatrala kmetijo za svojo dedno rodbinsko posest, s katere jih fevdalec ne more več svojevoljno odstraniti - je nastala tudi nova značilna podoba kmečkega doma in vasi.

Potrebam po novih prostorih za shranjevanje odslej velikih količin krmnih in drugih poljščin, po novih hlevih za hlevsko živinorejo, po hraniščih za številnejša kmetijska orodja in naprave, po novi organizaciji doma z dvorom, na katerem je odslej stalo gnojišče, po stanovanjskem standardu z več bivalnimi prostori ali vsaj ogrevano nezakajeno bivalno izbo, po raznolikejši in številnejši notranji opremi in drugem so v različnih pokrajinah in različnih premoženjskih kmečkih okoljih ustrezali na različne načine in bolj ali manj. Vsekakor sta v 19. stoletju postala nova funkcionalna organizacija in podoba kmečkega doma - ki sta ustrezala zahtevam dela, opravil in predstav, uvedenih z agrarnotehnično revolucijo, oziroma zahtevam, ki jih je narekoval novi kmetov družbeni položaj - splošno zaželjena in močno razširjena, vendar regionalno zelo različna. V drugi polovici 19. stoletja, ko kmetje niso bili več samo posestniki, ampak tudi lastniki kmetij (in so vedeli, da gradijo zase oziroma za svojo rodbino, kar je bila zavest, ki je bila prej med kmečkim prebivalstvom splošno razširjena predvsem na svobodniških kmetijah in na kmetijah v fevdnem razmerju po kupnem, dednem pravu), je v vseh slovenskih pokrajinah silno narastla gradbena vnema. To je bilo skoraj povsod obdobje močnega uveljavljanja zidane kmečke hiše; najvidnejša izjema so bila vzhodnoslovenska območja, kjer so še do konca stoletja gradili največ z lesom, kar je pozneje kajpak sodelovalo pri predstavi, da je tudi ta gradnja hišna pokrajinsko tipološka značilnost. Deloma je bila pomembna tradicija (celo v Ljutomeru so npr. večinoma začeli zidati hiše šele po letu 1827; Kovačič, Ljutomer, str. 183), vzroki za trdoživost lesne gradnje kmečkih hiš pa so bili predvsem v skromni gospodarski zmogljivosti kmetov, ki jo je povzročilo zlasti drobljenje kmetij. Zato pa se je prav v vzhodnih slovenskih območjih tedaj v kmečkem stavbarstvu splošno razširilo imitiranje zidanih hiš z glinastim ometavanjem in apnenim opleskom na lesenih in iz nežgane ilovnate zemlje zgrajenih hišah; na ta arhaičen način so na Slovenskem gradili le reveži in - vsaj po doslej znanih pričevanjih - ne pred zadnjo tretjino 19. stoletja.

Postopna industrializacija, ki ji sledimo od 18. stoletja (gl. npr. Šorn, Začetki), je vsaj od sredine 19. stoletja vedno bolj odločilno sooblikovala predstave, poglede, norme, vrednote oziroma generalno naravnost celotne družbe. Toda čeprav je bilo uveljavljanje te nove kulture najpočasnejše v kmečkem okolju, se je ponekod - zlasti v revnejših plasteh agrarnega prebivalstva - še dolgo srečevalo in kombiniralo z ne povsem dokončanim procesom uveljavljanja celotne organizacije kmečkega življenja in doma, narekovane s potrebami agrarnotehnične revolucije.

Podoben sinkretizem se je pojavljal še v zgodnjem 20. stoletju, čeprav so se industrijski izdelki vsakdanje rabe in prve industrijsko izdelane kmetijske naprave oziroma stroji sporadično širili med bogate kmete že v zadnji četrtini 19. stoletja. Revnemu kmečkemu prebivalstvu, ki si prej ni moglo kupiti kaj več drage, kvalificirano obrtno izdelane opreme, so zlasti v obdobju med svetovnjima vojnama postali precej dostopni ceneni, industrijsko izdelani predmeti različnih vrst in namenov. **Toda ne samo premoženjsko razlikovanje, tudi pokrajinske razlike so bile precej odločilne pri uvajanju gmotne kulture, obzorij, pogledov in vrednot industrijske družbe: v vzhodnih slovenskih območjih se je nova kultura širila razmeroma počasi. Industrije je bilo tu malo, komunikacije in mesta so bila nerazvita.** Še v letih po drugi svetovni vojni so marsikje v sinkretistični kulturni življenjski podobi kmetov močno prevladovale prvine zadnjega razcveta predindustrijske kulture (gl. npr. Baš, Spomeniki, str. 45-47; Baš, Pomurje, str. 14, 15; in zelo plastičen opis v: Dimec, Hiža). **Proces industrializacije kmetijstva oziroma celotne družbe je bil v teh predelih večinoma dokončan šele v sedemdesetih in zgodnjih osemdesetih letih našega stoletja.**

Ta proces je imel na Slovenskem več posebnih potez. Širjenje kulture in vrednot industrijske družbe med prebivalstvo je kajpak v tesni zvezi z veljavo in stopnjo industrializiranosti celotne družbe; s kulturnega vidika moremo to stopnjo orientacijsko presojati z razmerjem agrarnega in neagrarnega prebivalstva. Na Slovenskem je še sredi 20. stoletja polovica prebivalstva živela od agrarnih dejavnosti, nato pa se je delež kmečkega prebivalstva silno hitro manjšal. Industrializacija družbe je bila učinkovito pospešena in dokončana v času diktature Komunistične partije oziroma Zveze komunistov. Ta si je pod krinko socialističnih idej prisvojila vso oblast; to je bilo mogoče predvsem v agrarnih državah, kjer so bile demokratične vrednote le delno znane oziroma internalizirane predvsem pri manjšem delu neagrarnega prebivalstva. Seveda pa so bile agrarne dežele razmeroma revne in takšna je bila tudi Slovenija: industrializacija, ki je pomenila oblastnikom pot k moči in paradigmo napredka, je bila učinkovita, ker so z neomejeno močjo akumulirali potrebni kapital z jemanjem kjerkoli in od kogarkoli in ker so po razkolu s Sovjetsko zvezo od zahodnih držav dobivali obilne denarne podpore in posojila. **Toda v industrializacijskem načrtu kmeta ni bilo.** Še več: kmet se je zdel oblastnikom zaradi relativne samostojnosti in predvojne politične pripadnosti sumljiv. Seveda ga niso podpirali, kot so to počele razvite zahodne industrijske države, ampak so ga razlaščevali, mu neosnovano nalagali bremena in omejitve, ga izkoriščali s predpisanimi nizkimi cenami kmečkih pridelkov in mu sploh načelno oteževali delo in življenje. Vendar so v šestdesetih letih vendarle odprli državne meje in omogočili začasno delo v tujini. To seveda ni bilo nič novega; marsikje v vzhodni Sloveniji, zlasti v Prekmurju, je imelo stare korenine v sezonskem delu. **Toda pomen občasnega dela v tujini se je bistveno spremenil: v prejšnjih obdobjih je največkrat le omogočalo preživetje, v drugi polovici našega stoletja pa je postalo predvsem najvažnejši temelj industrializacije kmetij, saj ni pomenilo samo potrebne denarne osnove, ampak je omogočalo**

uveljavljanje v inozemstvu spoznanih pridobitev in vrednot industrijske družbe v domačem kmečkem okolju. Navzven se je industrializacija kmetij kazala seveda najbolj z uveljavitvijo strojev oziroma električne- in energije eksplozijskih motorjev, ki sta nadomestili živalsko in človeško mišično silo; z novimi tipi gospodarskih poslopij, namenjenih gospodarno serijski proizvodnji, med katerimi so najočitnejši različni silosi; z novo prostorsko organizacijo doma in kajpak z novo kmečko hišo kulture industrijske družbe.

7. Pričevalnost Kosijeve hiše

V luči vsega povedanega se pokažejo poglobitve značilnosti in pomen pričevanj Kosijeve hiše. Z veseljem ugotavljam, da se tudi današnje opredeljevanje te hiše načeloma sklada s prvim okvirjem sistematičnega vrednotenja etnoloških spomenikov na Slovenskem; pri oblikovanju teh kriterijev je imel v davnem letu 1974 dr. Ivan Sedej levji delež (gl. Sedej, *Etnološki spomeniki*, str. 103, 104, prim. seznam na str. 105-140).

49

1. To je stavba, ki **priča o kulturi in standardih bogatejše kmečke plasti v tem regionalnem okolju**. Na to kažeta zlasti izbran odličen gradbeni les za hišo in tesarsko zelo skrbno izdelan strop v izbi. Tudi **velikost hiše**, ki meri dobrih 50 m², je najmanj v okviru tedanjih uglednih norm, zlasti še, če upoštevamo, da gre za dvocelično hišo. Tedanje znane, približno sočasne lesene kmečke hiše na tem širšem območju so namreč tri in večcelične, vendar njihova koristna stanovanjska površina ni občutno večja, je pa tudi večkrat manjša (tu zapisane trditve temeljijo na približnih izračunih, ki sem jih napravil na primernih načrtih z ustreznimi merami; največ jih je v Maučec, Podstenj; Maučec, Hiša; Toth, Építészete; Koren, Dediščina; posamezni pa so raztreseni v dokumentacijah in literaturi tu in tam). Tako je npr. merila (skoraj vse te hiše so uničene) koristna stanovanjska površina nekaterih lesenih kmečkih hiš, ki so bile postavljene ob koncu 18. stoletja ali v prvi tretjini 19. stoletja, manj kot v Kosijevi hiši: npr. v Krplivniku, h. št. 1 okoli 38,5 m² / v Dolencih, h. št. 12 okoli 47,5 m² / v Radmožancih, h. št. 44 okoli 49 m² - lahko pa je bila tudi večja: npr. na Gornjem Seniku, h. št. 134 okoli 70 m² / v Lipovcih, h. št. 103 okoli 73 m². Nekaj lesenih kmečkih hiš, ki so jih postavili v drugi tretjini ali v drugi polovici 19. stoletja, je bilo še vedno manjših od Kosijeve; merile so koristne stanovanjske površine npr. v Krplivniku, h. št. 28 okoli 26 m² in v Nedelici, h. št. 118 okoli 42 m². Seveda se je velikostni standard zlasti od srede 19. stoletja postopno večal še posebej pri zidanih hišah, čeprav to še dolgo ni postalo pravilo. Tako sta med najmanjše zidane hiše iz druge polovice 19. stoletja sodili npr. Sršenova hiša v Kobilju, ki je merila okoli 44 m² koristne stanovanjske površine in hiša v Šalovcih, št. 74, ki je obsegala približno 46 m² - med največje pa npr. hiša v Domanjšovcih, št. 45, ki je merila okoli 67 m² in hiša št. 23 v Kamovcih, ki je zajemala okoli 105 m² koristne talne stanovanjske površine.

2. Kosijeva hiša priča o **različnem pomenu, ki so ga v različnih obdobjih lahko imele dvocelične hiše**. V 19. stoletju so to večinoma bivališča revežev, bodisi da so nastala zaradi predelav stavb drugih namembnosti v bivalne (gl. npr. Vilfan, Hram) ali zaradi minimalnih zahtev pri preživitkarskih hišicah (gl. npr. Makarovič, Sele, str. 43, sl. 36) ali samo zaradi revščine kot redukcija tri- in večceličnih hiš še v polpreteklem času na Slovenskem (gl. npr. Sedej, Spomeniki, str. 46, 99) ali drugod, npr. pri nekaterih Hrvatih na Madžarskem v baranjski in šumeški županiji (Novak, Stiki, str. 48) ali pri hišah nekaterih prebivalcev na Žumberku (Muraj, Živim, str. 122, 178, sl. 11/I). Čeprav so te hišice imele črno kuhinjo in ogrevalno/krušno peč v čisti sobi, so bile znak revščine. Zdi se, da je vendarle bilo drugače pri dimnicah (gl. Murko, Hiša, str. 265), kjer je bila pomembna velikost. Vsekakor je bila takšen znak majhna dimnica iz 18. stoletja na mali kmetiji (Sedej, Spomeniki, str. 28) ali majhna dimnica, ki je nastala s predelavo kašče iz leta 1665 v bajtarsko bivališče ali prav takšna, celo enocelična dimnica, ki so jo kot ofarsko bajto postavili še ob koncu 19. stoletja (Sedej, Dimnično stavbarstvo, str. 88, 83). V sodbi, da so pohorske dimnice v drugi polovici 19. stoletja sodile na majhne kmetije ali pa, da so bile bajte, je kajpak treba upoštevati zlasti možnost, da so si velike ali uspevajoče kmetije privoščile nove ali modernizirane hiše s črno kuhinjo; na to kaže že dimnični prostor, ki je vsaj ponekod meril kar dvoranskih 80 m² (gl. Koprivnik, Pohorje, sl.1), in vsaj prvotno pač ni bil izraz skromnosti ali majhnih možnosti. Podobno moremo sklepati tudi o poročilu, da je bilo še med svetovnjima vojnama na območju velikih samotnih kmetij na vzhodnem Kobanskem več dvoceličnih dimnic (Baš, Hram, str. 25 in dalje), o katerih pa žal ni ohranjene dokumentacije. Samo besedno sporočilo je ohranjeno tudi o dvocelični dimnici, ki je v 19. stoletju še stala severno nad Celjsko kotlino na Sv. Jungert (Murko, Hiša, str. 266) in je bila verjetno podobno zasnovana kot Kosijeva hiša: hišni vhod je vodil neposredno v dimnični prostor, kateremu je bila priključena samo še shramba. V začetku 19. stoletja so bile dvocelične dimnice vsaj ponekod na jugovzhodnem Pohorju in na severu Slovenskih Goric še precej razširjene (Baš-Vilfan, Dimnice, str. 113). Pred 19. stoletjem dvoceličnost in dimničnost pri velikih stavbah nista pomenili revščine; tako sta bili v panonskem prostoru očitno ugledni npr. dvocelična dimnična hiša iz 16. stoletja iz okolice Kečkemeta (gl. Néprajza, tloris IX, sl. na str. 188) ali dimnična dvocelična hiša iz naselja Zalalövö, ki so jo najbrž postavili v prvi polovici 18. stoletja (Szentmihályi, Freilichtmuseum, str. 12). **Dvoceličnost Kosijeve hiše kaže, da ta prostorska sestava pri dimnični hiši v zgodnjem 19. stoletju v vzhodnem slovenskem območju ni bila vedno izraz revščine, ampak zavestnega hotenja po takšni stavbi.**

3. Kosijeva hiša spričuje **predstave o primerni kmečki hiši, ki so nastale v času pred agrarno tehnično revolucijo**. Ko so jo postavili, je bila (vsaj glede na večino kmečkih hiš) njena zasnova že dolgo starokopitna in zastarela. Zato močno

izstopa iz podobe povprečne ali "tipične" vzhodnoslovenske kmečke hiše iz 19. stoletja. Ne samo dvoceličnost in dimnični sistem, tudi **dom (narečno: "stanje") kot celota kaže na agrarno tehnologijo in ritem kmečkega življenja v tripoljnem sistemu s praho, večinoma samo na žitarice omejen skromen izbor poljščin in pašno živinorejo**. Močne indicije kažejo, da je dom spočetka imel eno, razmeroma majhno samostojno gospodarsko poslopje in da so šele pozneje prislonili hiši še eno, večje. Starejše poslopje je obsegalo samo gumno, klet, zasilen, polodprt hlev in pristrešek. Ob naraščajočih potrebah (ki jih je narekovalo spremenjeno poljedelstvo agrarno tehnične revolucije) po zaprtem hlevu, večjih hrambnih prostorih za krmo, okopavine, druge nove pridelke, številnejše kmečko orodje, so zgradili še eno, večje gospodarsko poslopje in ga prislonili hiši, tako, **da je šele tedaj nastala oblika doma na vogel**. Na konstrukciji starega gospodarskega poslopja so ostale sledi, ko so podrli ograde polodprtega hleva in jih prenesli v novo gospodarsko poslopje, kjer je nastal zaprt hlev (sekundarno uporabljeno staro gradivo se je pokazalo po odpadanju glinastega ometa); novo poslopje je imelo še klet, pojato, gumno in še en polodprt prostor. V starem posloppju je ostala klet, na mestu prejšnjega gumna je nastala še ena pojata, na mestu hleva pa prostor za steljo, krmo, drva in podobno (gl. sl. 3 in 13). Nastalo je pravokotniško naznačeno dvorišče, sredi katerega so postavili gnojišče, ki je ob pretežno hlevski živinoreji rabilo za zbiranje gnoja, po opustitvi prahe in novih poljedelskih predstavah nujno potrebnega za redno gnojenje njiv.

4. Hiša v Mekotnjaku priča o **standardu bivanja kmečke družine v dimnici**, kakršnega sta tako prepričljivo opisala Košič in Kotnik: kadar niso delali zunaj, so bili družinski člani zbrani v enem prostoru, kjer so kuhali, pekli, jedli, se pogovarjali, dogovorjali; kjer je bilo pozimi toplo in kjer so v tem letnem času bolj ali manj vsi tudi spali. Vsekakor priča prostorska arhitekturna hišna organizacija o medsebojni stalni prisotnosti, odsotnosti zasebnosti in tudi o stalnem nadzoru nad družino. V pozni jeseni in pozimi je bil dimnični prostor tudi glavni delovni prostor in zlasti tedaj si moremo v njem predstavljati ob perutnini tudi govedo in svinje, kot to spričujejo poročila o alpskih dimnicah. Ker so spočetka imeli za shranjevanje živil na voljo le klet v samostojnem gospodarskem posloppju in del podstrešja, je mrzla izba prejkone rabila tudi za shrambo in za nekatere naloge, ki jih je imela v tro- in večceličnih dimnicah veža.

5. Prostorska organiziranost Kosijeve hiše **spričuje genetično ali razvojno zasnovu, ki sodi v drugo varianto "panonske dimnice"**, omenjeno v zadnjih dveh odstavkih petega poglavja pričujočega spisa. Gre za izviren naslon na klasičen tridelni tloris kmečke hiše s črno kuhinjo: v obeh primerih zakajeni vhodni prostor je postal velik in poglavitno bivališče; izba je ostala čista in prav tako stropana kot v poglavitnem prostoru hiše s črno kuhinjo, vendar mrzla;

zasnova prehodov iz vhodnega prostora v stranska je načeloma enaka, vendar reducirana na en prostor oziroma prehod; zunanji videz Kosijeve hiše pa se sploh ne razlikuje od videza ustreznih hiš s črno kuhinjo.

6. Gradbene spremembe in dopolnitve hiše pričajo o **načelih in načinih modernizacij**, ki so nastajale kot splet možnosti in spreminjajočih se potreb in predstav: novo gospodarsko poslopje in predelava starega, naprava gnojišča, predelava dimnice v hišo s črno kuhinjo z vsem spremljajočim, naprava krilnih zasteklenih oken namesto okenc na smuk, deloma tudi vrste obnavljanja in vzdrževanja. Zaradi pomanjkanja ustrezne preiskave je natančni časovni potek navedenega izgubljen za vedno in je znan le zelo ohlapno; zadevna pričevalna vrednost spomenika je zato majhna. Pričevalna je **datacija, ki je za ustaljene strokovne predstave prejkone nenavadno pozna**; vsaj pisec teh vrstic je bil domneval, da glede na habitus, ki spada v kulturo pred agrarno tehnično revolucijo, sodita hiša in prvo gospodarsko poslopje nekam v čas pred zadnjo tretjino 18. stoletja: kaže, da bo potrebno revidirati kar nekaj datacij starejših vzhodnoslovenskih kmečkih hiš. Končno se je ob obravnavi te hiše spet pokazala nujna potreba po ustalitvi enotne strokovne terminologije oziroma opredelitve pojmov: silno bogastvo ustreznih narečnih in lokalnih imen bo šele potem postalo zares razvidno in polno pričevalno.

8. Krajšave navajanih virov in literature

Bárdosi, Füstösház = Bárdosi János, A felsőszőlőnöki szlovén füstösház - Slovenska dimnica na Gornjem Seniku; Savaria, A Vas Megyei Múzeumok Értesítője - Bulletin der Museen des Komitats Vas, 11-12, 1977-1978, separat Néprajz - Ethnographie, str. 227-281, Szombathely 1983.

Baš, Dimnica = Janko Vrabc (= Franjo Baš), Dravčarjeva dimnica; Varstvo spomenikov IV, Ljubljana 1951-52.

Baš, Hram = Franjo Baš, Kóbanski hram; Časopis za zgodovino in narodopisje XXIII, Maribor 1928.

Baš, Pomurje = Franjo Baš, Spomeniško Pomurje; Spomeniško Pomurje, Zbirka predavanj slovenskih konservatorjev in muzealcev na posvetovanju od 27. Do 30. septembra 1956 v Murski Soboti, Obmurska založba v Murski Soboti (1956).

Baš, Spomeniki = Franjo Baš, Tehniški spomeniki v Pomurju; Spomeniško Pomurje, Zbirka predavanj slovenskih konservatorjev in muzealcev na posvetovanju od 27. do 30. septembra 1956 v Murski Soboti, Obmurska založba v Murski Soboti (1956).

Baš, Uvod = Franjo Baš, Uvod v zgodovino stanovanjske hiše na Slovenskem; Franjo Baš, Stavbe in gospodarstvo na slovenskem podeželju, Izbrani etnološki spisi, Ljubljana 1984.

Baš-Vilfan, Dimnice = Angelos Baš - Sergij Vilfan, O starejših dimnicah na Slovenskem; Traditiones 17, Ljubljana 1988.

Baumgarten, Bauernhaus = Karl Baumgarten, Das deutsche Bauernhaus, Eine Einführung in seine Geschichte vom 9. bis zum 19. Jahrhundert, Neumünster 1985.

Bedal, Stube = Konrad Bedal, Stube; Lexikon des Mittelalters VIII, München 1997, stolpci 249-251.

Brumen, Panonskost = Borut Brumen, Panonskost Murske Sobote med letoma 1919 in 1941; Zbornik soboškega muzeja 4, Murska Sobota 1995. 53

Cevc, Hiše = Anton Cevc, Ignac Primožič, Kmečke hiše v Karavankah, Stavbna dediščina hribovskih kmetij pod Kepo, Stolom, Košuto, Obirjem, Pristovškim Storžičem in Peco, Ljubljana 1988.

Curk, Trgi = Jože Curk, Trgi in mesta na Slovenskem Štajerskem. Urbanogradbeni oris do začetka 20. stoletja, Maribor 1991.

Dimec, Hiža = Cilka Dimec - Žerdin, Stara hiža, Rodmošci 1997.

Dinklage, Geschichte = Karl Dinklage, Geschichte der kärntner Landwirtschaft, Celovec (1966).

Dominko, Sodobnost = Goran Dominko, Sodobnost v bivalni arhitekturi Prekmurja; Pokrajinski muzej Murska Sobota, Katalog stalne razstave, ured. Janez Balažič in Branko Kerman, Murska Sobota 1997.

Dowiat, Kultura = Jerzy Dowiat in drugi, Kultura Polski średniowiecznej X-XIII w., Warszawa 1985.

Fister, Arhitektura = Peter Fister, Arhitektura Zilje, Roža, Podjune, Celovec 1989.

Freudenreich, Narod = A. Freudenreich, Narod gradi na ogoljelom krasu, Zagreb/Beograd 1962.

Frolec, Geneza = Václav Frolec, Ke genezi a počátkum historického vyvoje lidového domu v oblasti moravsko-slovenského pomezí; Zborník Slovenského národného muzea LXXVII, Etnografia 24, Martin 1983.

Garašanin, Pregled = M. Garašanin - J. Kovačević, Pregled materijalne kulture južnih Slovena u ranom srednjem veku, Beograd 1950.

Gavazzi, Peć = Milovan Gavazzi, Ognjišna peć slovenskoga-hrvatskoga graničnog područja; Časopis za zgodovino in narodopisje, Nova vrsta 5, Bašev zbornik, Maribor 1969.

Gavazzi, Pregled = Milovan Gavazzi, Pregled etnografije Hrvata, Zagreb 1940.

Geramb, Rauchstuben = Viktor Geramb, Kärntner Rauchstuben; Carinthia I, 144. Jahrgang, Klagenfurt 1954.

Gimbutas, Slavs = Marija Gimbutas, The Slavs, London 1971.

Gröber, Schwaben = Karl Gröber, Schwaben, Deutsche Volkskunst, Band V, München 1925.

Haberlandt, Rauchstube = Arthur Haberlandt, Rauchstube; Taschenwörterbuch der Volkskunde Österreichs I, Wien 1953, str. 111-115.

Hasalová, Art = Vera Hasalová-Jaroslav Vajdiš, Folk Art of Czechoslovakia, Hamlyn, London/New York/Sidney/Toronto 1974.

Herrmann, Slawen = Joachim Herrmann izd., Die Slawen in Deutschland, Berlin 1970.

Hinz, Bedal, Bauernhaus = H. Hinz/K. Bedal, Bauernhaus; Lexikon des Mittelalters I, München/Zürich 1980, stolpci 1606-1619.

Kojić, Arhitektura = Branislav B. Kojić, Seoska arhitektura i rurizam, Teorija i elementi, Beograd 1958.

Koprivnik, Pohorje = J. Koprivnik, Pohorje, Maribor 1923.

Koren, Dediščina = Vlasta Koren, Naša etnološka dediščina na Dólinškem v Prekmurju; Varstvo spomenikov XVII-XIX/2, Ljubljana 1975.

Korošec, Uvod = Josip Korošec, Uvod v materialno kulturo Slovanov zgodnjega srednjega veka, Ljubljana 1952.

Košič, Sloven = Zobriszani Szloven i Szlovenka med Mürov i Rábov. Nájde sze v - Körmendini pri Udvary Ferenci Knigovezav (gl. Novak, Gradivo).

Košič, Vendi = Croaten und Wenden in Ungern, Ethnographisch geschildert von Johann v. Csaplovics, Pressburg 1929 (Opis Slovencev, delo Jožefa Košiča je tu preveden v nemščino in objavljen brez njegovega imena; gl. Pavel, Ognjišča, str. 142; Novak, Gradivo; Novak, Raziskovalci, str. 123-136).

Kotnik, Dimnica = Franc Kotnik, Slovenske starosvetnosti, Ljubljana 1943, str. 31-36.

Kotzurek, Hausformen = Hans Kotzurek, Urtümliche Hausformen auf den Hängen der Saualpe; Carinthia I, 130. Jahrgang, Klagenfurt 1940.

Kovačič, Gradivo = Fr. Kovačič, Gradivo za prekmursko zgodovino; Časopis za zgodovino in narodopisje XXI, Maribor 1926.

Kovačič, Ljutomer = Fran Kovačič, Ljutomer, Zgodovina trga in sreza, Maribor 1926.

Kozar, Slovar = Marija Kozar, Etnološki slovar Slovencev na Madžarskem (v slovenščini in madžarščini), Monošter - Szombathely 1996.

Krzysztofowicz, Sztuka = Stefania Krzysztofowicz, O sztuce ludowej w Polsce, Warszawa 1972.

Ložar, Dom = Rajko Ložar, Kmečki dom in kmečka hiša; Narodopisje Slovencev I, Ljubljana 1944.

Makarovič, Čas = Gorazd Makarovič, Slovenci in čas, Odnos do časa kot okvir in sestavina vsakdanjega življenja, Ljubljana 1995.

Makarovič, Gamberk = Gorazd Makarovič, Pričevanje romanskega gradu Gamberka o stanovanjski kulturi; Varstvo spomenikov, Revija za teorijo in prakso spomeniškega varstva XXX, Ljubljana 1988.

Makarovič, Kebelj = Gorazd Makarovič, Pričevanje gotskega stolpa Keblja o stanovanjski kulturi; Etnolog 5 (LVI), Ljubljana 1995.

Makarovič, Sele = Marija Makarovič, Sele in Selani, Narodopisna podoba ljudi in krajev pod Košuto, Celovec 1994.

Mamuzić, Naseljavanje = Rajko Mamuzić, Naseljavanje i kultura stanovanja u vojvodjanskim naseljima 18. i 19. veka; Glasnik Etnografskog muzeja u Beogradu, Knjiga 37, Beograd 1974.

Markovac, Selo = Marijan Markovac, Selo i seljaci u slavonskoj Posavini, Zagreb 1940.

Maučec, Hiša = Matija Maučec, Kmečka hiša in njena funkcija v Prekmurju; Etnografija Pomurja I, Murska Sobota 1967.

Maučec, Podstenj = Matija Maučec, Podstenj in priklet v prekmurski hiši; Časopis za zgodovino in narodopisje XXXIV, Maribor 1939.

Melik, Slovenija = Anton Melik, Slovenija, Geografski opis, I/2, Ljubljana 1936.

Moser, Bauernhaus = Oskar Moser, Das Bauernhaus und seine landschaftliche und historische Entwicklung in Kärnten, Klagenfurt 1974.

Moser, Geschichte = Oskar Moser, Zur Geschichte und älteren Verbreitung der Rauchstuben im Rosental; Volk und Heimat, Festschrift für Viktor von Geramb, ur. H. Koren in L. Kretzenbacher, Graz/Salzburg/Wien 1949.

Moser, Handbuch = Oskar Moser, Handbuch der Sach- und Fachbegriffe, Zur Erläuterung von Hausanlagen, Bautechnik, Einrichtung und Gerät im Kärntner Freilichtmuseum Maria Saal, Klagenfurt/Maria Saal 1985.

Moser, Hausangaben = Oskar Moser, Die Hausangaben in St. Pauler Ehrungsbüchern und die Rauchstubenhäuser Unterkärntens; Carinthia I, 167. Jahrgang, Klagenfurt 1977.

Muraj, Živim = Aleksandra Muraj, Živim znači stanujem, Etnološka studija o kulturi stanovanja u žumberačkim Sošicama, Zagreb 1989.

Murko, Hiša = Matija Murko, Hiša Slovencev; Matija Murko, *Īzbrano delo*, Ljubljana 1962.

Mušič, Primera = Marjan Mušič, Dva primera hiš v Pekrah pri Mariboru; *Časopis za zgodovino in narodopisje XXXIV*, Maribor 1939.

Néprajza = Czakó Elemér-Viski Károly, *A Magyarság néprajza I, Tárgyi néprajz I*, (Budapest 1941).

Novak, Gradivo = Vilko Novak, Gradivo Jožefa Košiča za etnografijo Prekmurja; *Slovenski etnograf II*, Ljubljana 1949.

Novak, Kultura = Vilko Novak, Slovenska ljudska kultura, Ljubljana 1960.

Novak, Raziskovalci = Vilko Novak, Raziskovalci slovenskega življenja, Ljubljana 1986.

Novak, Spisi = Vilko Novak, Madžarski spisi o ljudskem življenju v Prekmurju; *Traditiones 4*, Ljubljana 1977.

Novak, Stiki = Vilko Novak, Etnološki stiki Madžarov s Slovenci in Hrvati; *Etnološki pregled 4*, Beograd 1962.

Novak, Značaj = Vilko Novak, Etnografski značaj slovenskega Porabja; *Slovenski etnograf I*, Ljubljana 1948.

Pavel, Ognjišča = Avgust Pavel, Odprta ognjišča v kuhinjah rabskih Slovencev; *Etnolog IV*, Ljubljana 1930/31. (Ta spis je anonimno poslovenil in objavil Vilko Novak; izvornik je bil izšel v madžarščini leta 1927; gl. Novak, Raziskovalci, str. 287, 288).

Rhamm, Bauernhöfe = K. Rhamm, *Ethnographische Beiträge zur germanisch-slawischen Altertumskunde, Zweite Abteilung, Urzeitliche Bauernhöfe in germanisch-slawischen Waldgebiet, Erster Teil*, Braunschweig 1908.

Rhamm, Wohnung = K. Rhamm, *Ethnographische Beiträge zur germanisch-slawischen Altertumskunde, Zweite Abteilung, Zweiter Teil, Germanische Altertümer aus der slawisch-finnischen Urheimat, Erstes Buch, Die altslawische Wohnung*, Braunschweig 1910.

Rösener, Bauern = Werner Rösener, *Bauern im Mittelalter*, München 1987.

Sedej, Dimnično stavbarstvo = Ivan Sedej, Dimnično stavbarstvo v severovzhodni Sloveniji; *Varstvo spomenikov, Revija za teorijo in prakso spomeniškega varstva XXII*, Ljubljana 1979.

Sedej, Etnološki spomeniki = Ivan Sedej, Etnološki spomeniki; *Kulturni spomeniki Slovenije, Spomeniki I. kategorije*, Zavod za spomeniško varstvo SR Slovenije, Ljubljana 1974, str. 102-140.

Sedej, Problemi = Ivan Sedej, Problemi raziskovanja slovenske ljudske arhitekture; *Slovenski etnograf XVI-XVII*, Ljubljana 1964.

Sedej, Spomeniki = Ivan Sedej, Etnološki spomeniki na območju občine Šmarje pri Jelšah, Topografska gradivo, Zavod za spomeniško varstvo SR Slovenije, Ljubljana 1974.

Sedej, Stavbarstvo = Ivan Sedej, Ljudsko stavbarstvo - domačija; Zbornik občine Lendava, Lendava 1981.

Sedej, Sto = Ivan Sedej, Sto najlepših kmečkih hiš na Slovenskem, Ljubljana 1989.

Sedej, Umetnost = Ivan Sedej, Ljudska umetnost na Slovenskem, Ljubljana 1985.

Stegenšek, Topografija = Avguštin Stegenšek, Konjiška dekanija, Umetniški spomeniki Lavantinske škofije, drugi zvezek, Maribor 1909.

Slomšek, Blaže = Anton Slomšek, Blaže in Nežica v nedelskej šoli, Tretji natis, V Celovcu 1857.

Szentmihályi, Freilichtmuseum = Imre Szentmihályi, Freilichtmuseum der Göcsej, Zalaegerszeg, brez letnice.

Šarf, Hiša = Fanči Šarf, Kmečka hiša v slovenskem panonskem svetu, Vodnik po razstavi, Slovenski etnografski muzej, Ljubljana 1971.

Šarf, Ognjišča = Fanči Šarf, Vrste ognjišč na Slovenskem in njih današnje stanje; Slovenski etnograf XVI-XVII, Ljubljana 1964.

Šorn, Začetki = Jože Šorn, Začetki industrije na Slovenskem, Maribor 1984.

Tóth, Építészete = Tóth János, Göcsej népi építészete, Budapest 1965.

Velin, Opis = Stipan Velin, Etnografski i topografski opis Santova; Etnografija Južnih Slavena u Mađarskoj 4, Budimpešta 1982.

Vilfan, Hiša = Sergij Vilfan, Kmečka hiša; Gospodarska in družbena zgodovina Slovencev, Zgodovina agrarnih panog, I. zvezek, Agrarno gospodarstvo, Ljubljana 1970.

Vilfan, Hram = Sergij Vilfan, Od vinskega hrama do bajte; Slovenski etnograf V, Ljubljana 1952.

Vurnik, Hiša = Stanko Vurnik, Kmečka hiša Slovencev na južnovzhodnem pobočju Alp; Etnolog IV, Ljubljana 1930.

Wutte, Geschichte = Martin Wutte, Zur Geschichte der Rauchstuben; Carinthia I, 121. Jahrgang, Klagenfurt 1931.

Zelko, Zgodovina = Ivan Zelko, Zgodovina Prekmurja, Izbrane razprave in članki, Izbral, uredil in spremno besedo napisal Vilko Novak, Murska Sobota 1996.

9. Ilustracije / Illustrations

Vse ilustracije predstavljajo Kosijevo hišo v Mekotnjaku, hišna številka 37, v katastrski občini Stara cesta na jugu Slovenskih Goric, postavljeno v drugem desetletju 19. stoletja. Hiša je uničena; fotografije in skice z izmerami je posnel pisec pričujočega sestavka leta 1974, tehnični risbi hišnega tlorisa in projekcije stropov po teh izmerah je izdelal dipl. inž. arh. Marjan Loboda leta 1975.

All illustrations present the Kosi house in Mekotnjak, house number 37, registered in the land-register of the municipality of Stara cesta in the south of Slovenske Gorice, built in the second decade of the 19th century. The house no longer exists; the photographs and sketches with dimensions were taken by the author in 1974, the technical drawing of the house's ground plan and the projections of the ceilings were made by architect Marjan Loboda in 1975 after these dimensions.

Toutes les illustrations représentent la maison de Kosi au 37, Mekotnjak, dans la commune cadastrale de Stara cesta au Sud de Slovenske Gorice, construite durant la deuxième décennie du 19^{ème} siècle. La maison est détruite; les photographies et les esquisses avec les mesures ont été réalisées par l'auteur du présent texte en 1974, les dessins techniques du plan horizontal de la maison et les projections des plafonds conformes aux dimensions mesurées alors ont été réalisés par l'ingénieur et architecte Marjan Loboda en 1975.

BESEDA O AVTORJU

Gorazd Makarovič, dr., je kustos za ljudsko umetnost v Slovenskem etnografskem muzeju v Ljubljani. Njegovo raziskovalno delo sega čez meje osnovnega delovnega področja. Avtorjevo širino označuje formulacija njegovih raziskovalnih prizadevanj v zadnjih letih: Zgodovina kulture in odnos prebivalstva do kulture na Slovenskem od naselitve do druge svetovne vojne.

Je pisec večjega števila razprav. Za njegovi najpomembnejši deli veljata knjigi Slovenska ljudska umetnost (Ljubljana 1981) in Slovenci in čas: odnos do časa kot okvir in sestavina vsakdanjega življenja (Ljubljana 1995).

ABOUT THE AUTHOR

Gorazd Makarovič, Ph. d., is curator of folk art at the Slovene Ethnographic Museum in Ljubljana. His research work extends beyond the limits of his basic field of work. The author's comprehensive scientific attitude is indicated by the formulation of his research efforts in recent years: The history of culture and the attitude of the population toward culture in Slovenia from the settlement to the Second World War.

Dr. Makarovič is the author of a considerable number of treaties. His major works are held to be Slovenska ljudska umetnost (Slovene Folk Art, Ljubljana 1981) and Slovenci in čas: odnos do časa kot okvir in sestavina vsakdanjega življenja (The Slovenes and their attitude toward time as the framework and an element of daily life, Ljubljana 1995).



Sl. 1. Jugovzhodno pročelje s podstenjem. Pod hišnim vogalom je zaradi znižane talne ravni viden (nekdaj podzemeljski) temeljni kamen. Desno od hišnih vhodnih vrat so nagnjena vrata kleti, prvega prostora v poznejšem gospodarskem poslopju, prislonjenem k hiši. ♦ South-eastern facade with area under the verge. Under the corner of the house and due to the sunken ground level we can see a (once underground) foundation stone. To the right of the entrance door is the slanted cellar door of the first room in the later outbuilding, built on to the house. ♦ Front sud-est avec la corniche. A cause de l'abaissement du niveau de sol, on voit, au-dessous de l'angle de la maison, la pierre de fondement qui, autrefois, était souterraine. A droite de la porte d'entrée de la maison, se trouve la porte inclinée de la cave, première pièce du bâtiment appuyé ultérieurement contre la maison.

Sl. 2. Podaljški hišnih stropnih tramov, ki na zunanjščini nad podstenjem nosijo kapno lego. V ozadju nad vratno odprtino je viden ostanek takšnega konzolnega trama, ki so ga odžagali, ko so hiši prislonili gospodarsko poslopje v obliki črke L in napravili skupno streho nad obema stavbama. ♦ Extensions of the house's ceiling beams which on the outside and under the verge carry the inferior purlin. In the background above the door opening we can see the remnant of such a console beam, which was sawn off when an L-shaped outbuilding was built on to the house and a common roof constructed to cover both buildings. ♦ Prolongements des poutres du plafond supportant la gouttière à l'extérieur. Derrière, au-dessus de l'ouverture de l'entrée, on voit les restes d'une telle poutre de console qui a été coupée quand le bâtiment sous forme de L, appuyé contre la maison, fut construit - ils ont recouvert les deux bâtiments par un toit commun.





Sl. 3. Prvotno, samostojno in majhno gospodarsko poslopje, strukturirano in dimenzionirano po kmetijskih potrebah pred standardi, ki jih je oblikovala agrarno tehnična revolucija. Levo spodaj je viden del zalitega poznejšega gnojišča, ki sodi med nove standarde; pred njimi so bila na kmetijah gnojišča izjemna. ♦ The original, free-standing small outbuilding, structured and dimensioned according to the peasant's needs and to standards, developed by the agrarian technical revolution. In the left bottom we see part of the later dunghill, an element of the new standards; earlier, dunghills were very rare on farms. ♦ Premier bâtiment, petit et indépendant, présentait une structure et les dimensions conformes aux besoins du fermier - c'était avant l'application des nouvelles normes de la révolution agraire et technique. En bas, à gauche, on voit une partie de la fosse à fumier, recouverte, qui fait partie des nouvelles normes. Auparavant, les fosses à fumier à la campagne n'étaient qu'une exception.

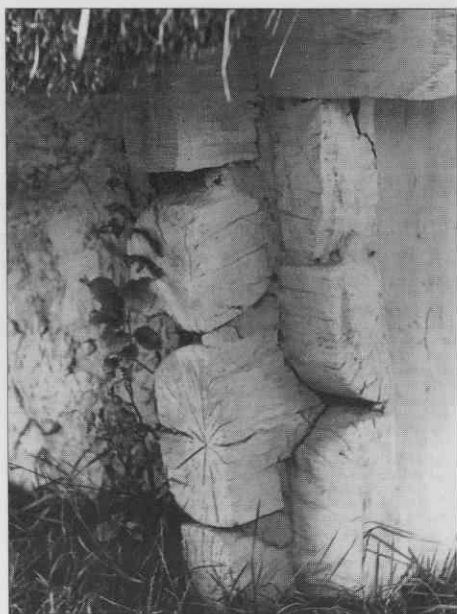


Sl. 4. Pogled s severa na poznejše in večje gospodarsko poslopje, prislunjeno k hiši; desno je viden severni hišni vogal, nad katerim se streha zalomi v obliko črke L. ♦ View from the north to the later, bigger outbuilding, built on to the house; to the right the northern corner of the house above which the roof bends to become L-shaped. ♦ Vue du Nord sur le bâtiment plus récent et plus grand, appuyé contre la maison; à droite, on voit l'angle nord au-dessus duquel le toit forme un L.



Sl. 5. Deformirano severozahodno hišno pročelje, na katerem izstopa ometan navpičen niz glav tramov notranje predelne stene. Ko so napravili črno kuhinjo, so vsaj del te stene nadomestili z zidano, da so tam lahko napravili kurišče za ogrevalno peč v čisti sobi, kurjeno iz kuhinje skozi predelno steno. Tramaste vezi te stene med jugovzhodno in severozahodno hišno fasado so bile prekinjene, zato se je ob poznejšem sesedanju hiše niz glav skupaj s pročeljem nepravilno upognil. ♦ Deformed north-western facade of the house from which a plastered vertical range of beam heads belonging to the inside partition wall protrudes. When the black kitchen¹ was built, at least part of this wall was replaced with stone masonry in order to provide a hearth for the heating oven in the "clean", that is smoke-free, room which was heated from the kitchen through the partition wall. The beam junctions of this wall between the south-eastern and north-western facades of the house were disconnected and as a result the range of beam heads bent unevenly together with the facade when the house slumped later on. ♦ Sur la façade nord-ouest déformée, on voit saillir une série verticale de poutres crépies formant la cloison intérieure. Lors de l'installation de la cuisine noire, une partie de cette cloison en bois devait être remplacée par un mur à proprement parler, afin d'installer le four dans une pièce propre et l'alimenter à partir de la cuisine, à travers ce mur de séparation. Les poutres de la cloison qui liaient la façade sud-est à la façade nord-ouest ne se joignaient donc plus, ce qui provoqua, lors de l'écroulement de la maison, une inclinaison irrégulière de la série de poutres saillantes et de la façade.

¹ Black kitchen (also: open-hearth kitchen; German: *die Rauchküche*); kitchen with a fireplace and hearth which through a partition wall is connected to an oven in the adjacent smoke-free room; the smoke from both fireplaces freely spreads throughout the kitchen (and blackens its walls).



Sl. 6. Severni hišni vogal, ki je visok le še 125 cm, ker je spodnji del sprhnel; pod odpadlim glinastim ometom sta vidna konstrukcija in lesno gradivo. ♦ Northern house corner, a mere 125 cm high because the bottom part rotted; where the clay plaster has fallen of we can see the construction and wooden building material.

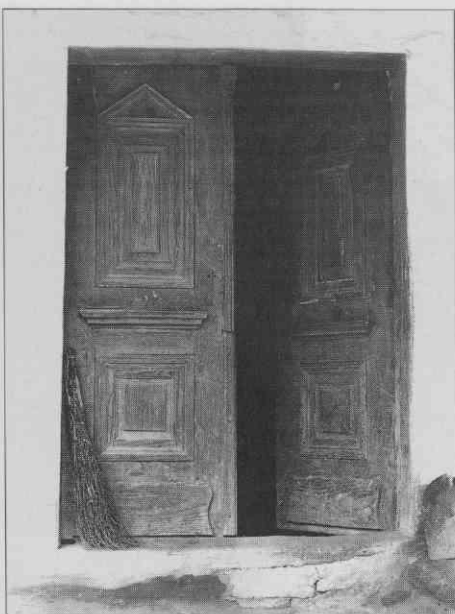
♦ Angle nord de la maison n'a que 125 cm de hauteur, parce que sa partie inférieure a pourri. Sous la couche d'argile détachée, on voit la construction et le matériel en bois.

Sl. 8. Novejša vrata v drugotni predelni steni, ki vodijo v izbo. Na fotografiji je nehote posneto še okno na jugozahodni steni izbe: med četrtnutno osvetljava v mračnem vhodnem prostoru je gospodinja odprla vrata.

♦ The later entrance door in the partition wall of later date which leads into the izba.² The photograph also unintentionally shows the window in the south-western wall of the izba: during the 15-second exposure in the dark entrance room hall the housewife indeed opened the door. ♦ Porte plus récente, dans la cloison secondaire, qui mène à la chambre.

Tout à fait par hasard, on voit également sur cette photographie la fenêtre du mur sud-ouest de la chambre: la propriétaire a ouvert la porte de l'antichambre plongée dans l'obscurité, quand la durée d'exposition était fixée à un quart de minute.

² Izba: the central living space or room in a peasant house



Sl. 7. Novejša vhodna hišna vrata. ♦ The later entrance door. ♦ Porte d'entrée (plus récente) de la maison.





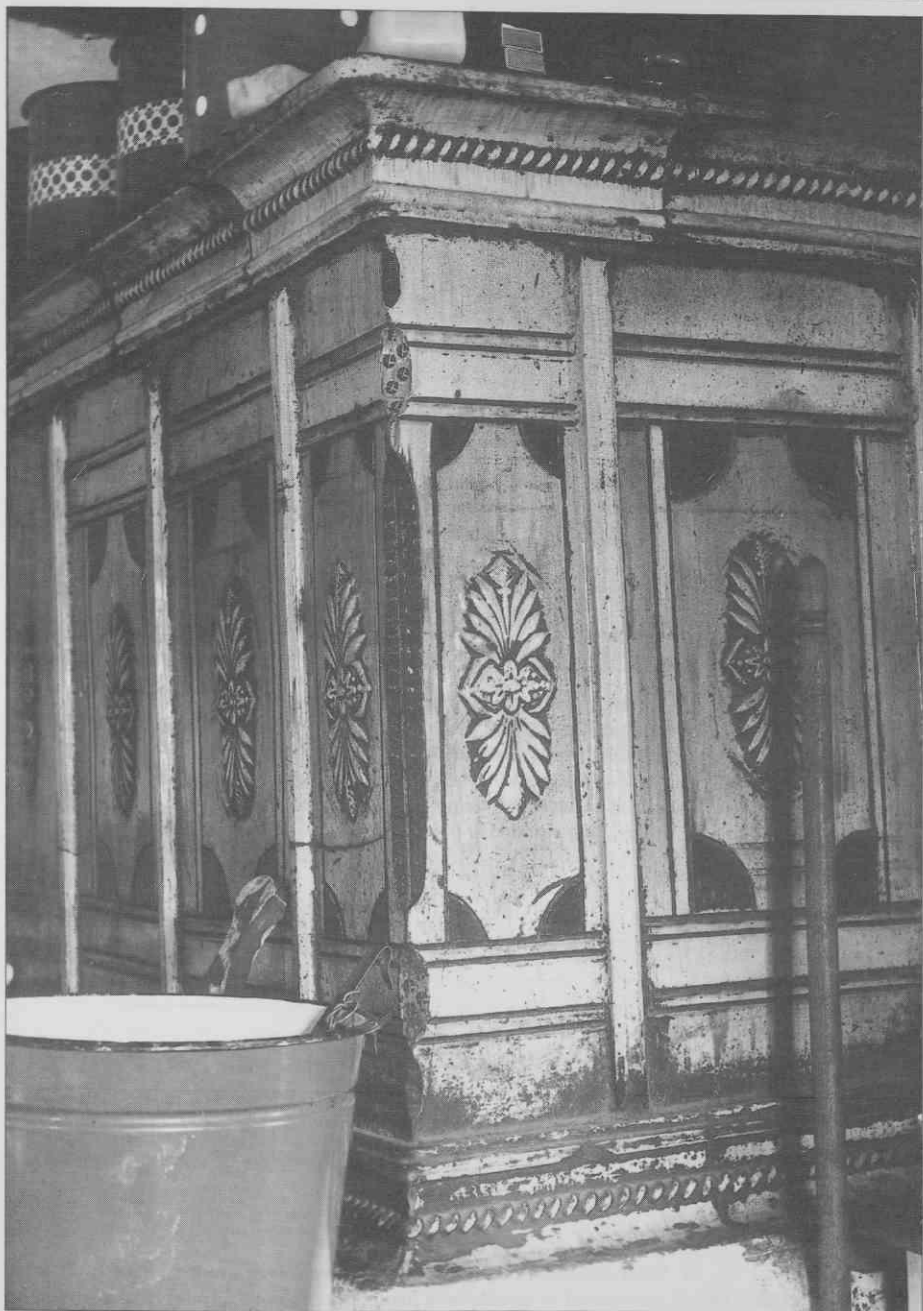
Sl. 10. Nadrobnost konstrukcije in obdelave stropa v velikem vhodnem, prvotno dimničnem prostoru. ♦ Detail of the construction and finishing of the ceiling in the big entrance room, originally the house's *dimnica*. ♦ Détails de construction et façonnage du plafond de la grande pièce d'entrée qui avant était enfumée.



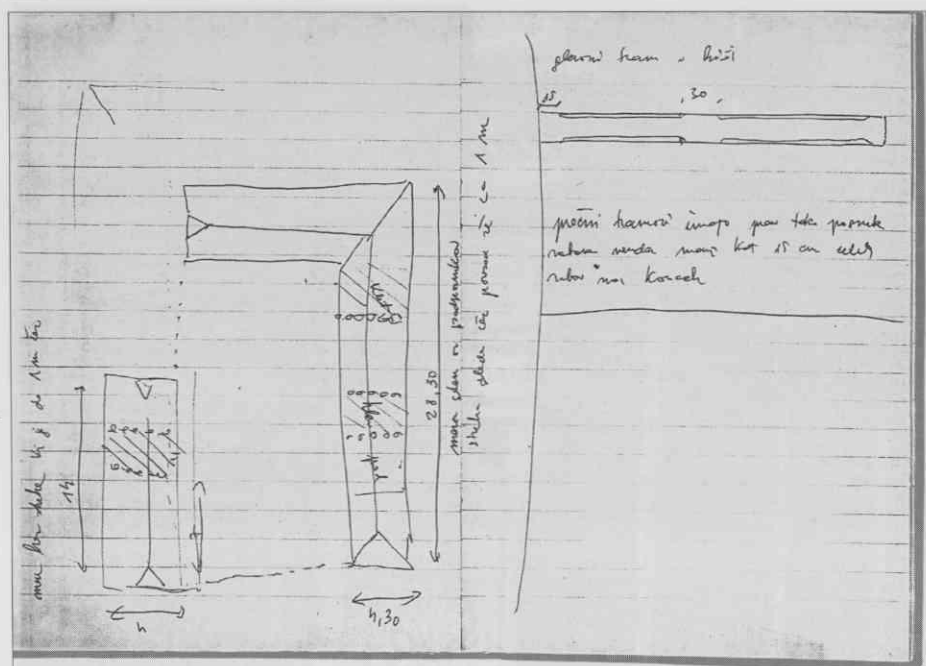
Sl. 9. Del severozahodne stene v hišnem vhodnem prostoru. Delno odpadel glinast omet je dveh vrst: v gradivu, ki tesni špranje med dvema tramovoma, ni dodanega vlaknastega veziva, v vrhnjem, pač poznejšem ometu pa je narezana slama. ♦ Part of the north-western wall in the entrance hall. The partly fallen off plaster was of two types; the material which closes the gaps between beams contains no fibre binder added, the top coat which was added later, however, contains cut straw. ♦ Partie du mur nord-ouest de l'antichambre. La couche d'argile, partiellement détachée, est de deux types différents: le matériel qui rend étanches les fentes entre les poutres ne contient pas de fibres, tandis que la couche superposée ultérieurement contient de la paille coupée.



Sl. 11. Konstrukcija in obdelava stropa v izbi, prvotno neogrevanem stranskem prostoru. ♦ Construction and finishing of the ceiling in the *izba*, originally an unheated side room. ♦ Construction et façonnage du plafond de la chambre, pièce secondaire, autrefois non chauffée.

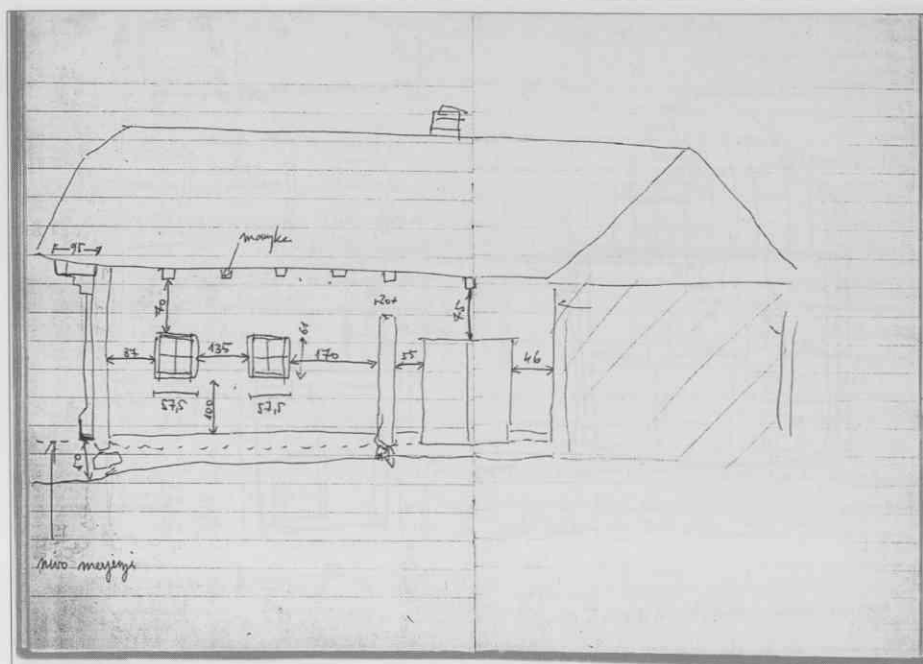


Sl. 12. Nadrobnost ogrevalne in krušne peči, ki so jo postavili v izbi ob (če je to morda že druga peč na tem mestu pa pozneje) predelavi stavbe iz dimnice v hišo s črno kuhinjo. ♦ Detail of the heating and bread oven, constructed in the *izba* on the occasion of the reconstruction of the building from a *dimnica* into a house with a black kitchen (if this oven is the second one in the same spot, it may have been erected later). ♦ Four à pain et de chauffage, installé dans la chambre lors de la transformation (ou plus tard, si c'est déjà le deuxième four au même endroit) de la maison à foyer ouvert en maison à cuisine noire.

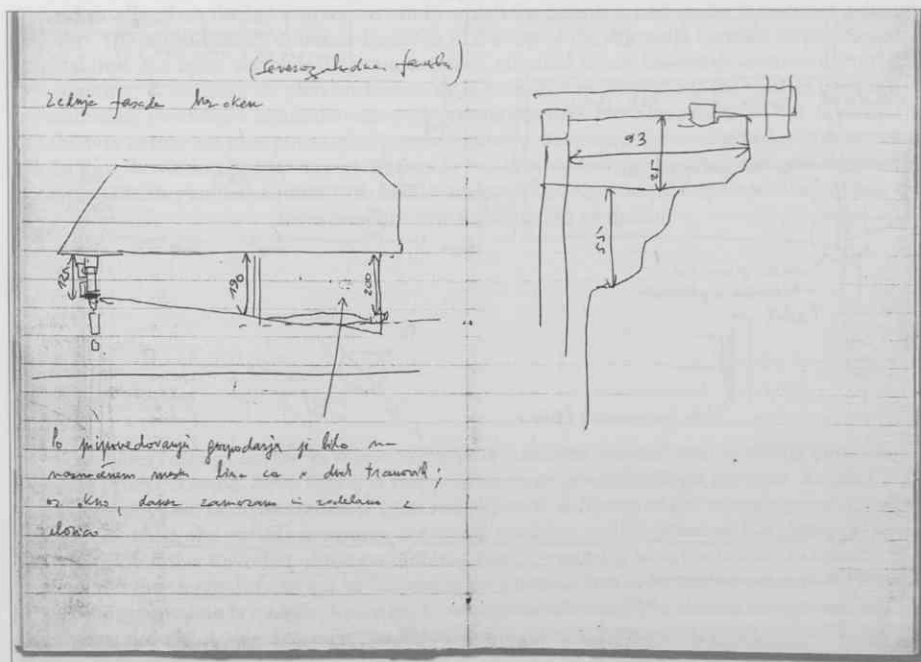


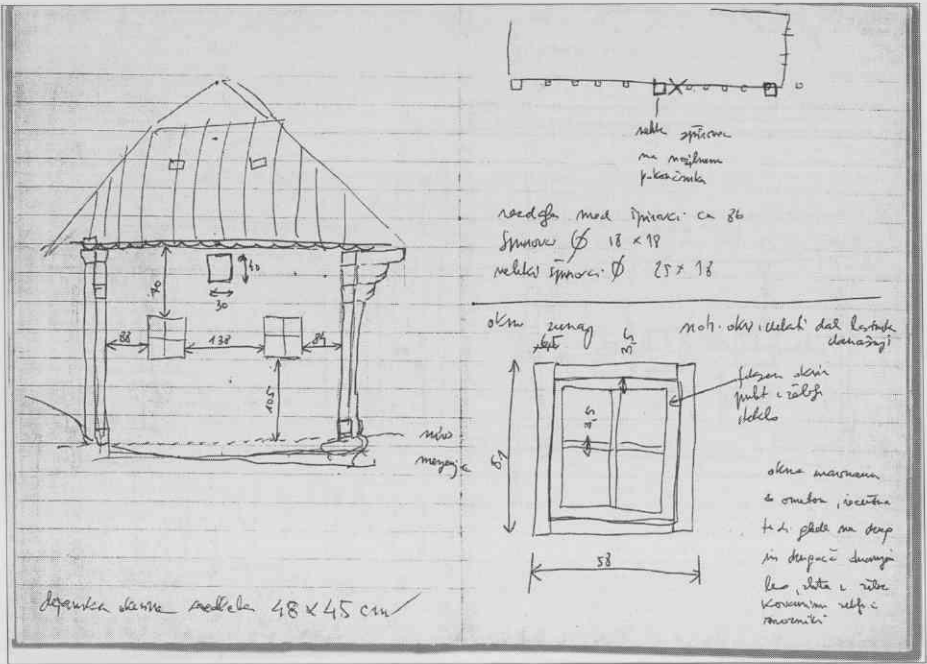
Sl. 13. Florisna skica doma. Levo je samostojno, prvotno gospodarsko poslopje, desno pa sta pod skupno zalomljeno streho hiša in k nji prislonjeno poznejše gospodarsko poslopje. ♦ Ground-plan sketch of the house. To the left the free-standing original outbuilding, to the right under the common L-shaped roof are the house and the outbuilding which was later built on to it. ♦ Esquisse du plan horizontal de la maison. A gauche se situe le premier bâtiment, indépendant, et à droite, sous le toit commun, la maison et le bâtiment appuyé contre elle ultérieurement.

Sl. 15. Skici severozahodnega pročelja in konzolnega motiva na zahodnem hišnem vogalu. Zaradi nazornosti ni upoštevana nagnjenost hiše; talna poševnica je dejansko vodoravna in naznačenega spodnjega, sprhnelega dela južnega hišnega vogala v času risanja ni bilo. ♦ Sketches of the north-western facade and console motif on the western facade. For the sake of illustration no account was been taken of the house's inclination; the slanted floor is actually horizontal and the marked bottom of the rotten part of the house's southern corner did not exist at the time the drawing was made. ♦ Esquisses de la façade nord-ouest et du motif de la console à l'angle ouest de la maison. Dans un souci de clarté, l'inclinaison de la maison n'est pas prise en considération. La ligne oblique du sol est effectivement droite, et la partie inférieure, pourrie, de l'angle sud de la maison, n'existait pas à l'époque de la réalisation de l'esquisse.

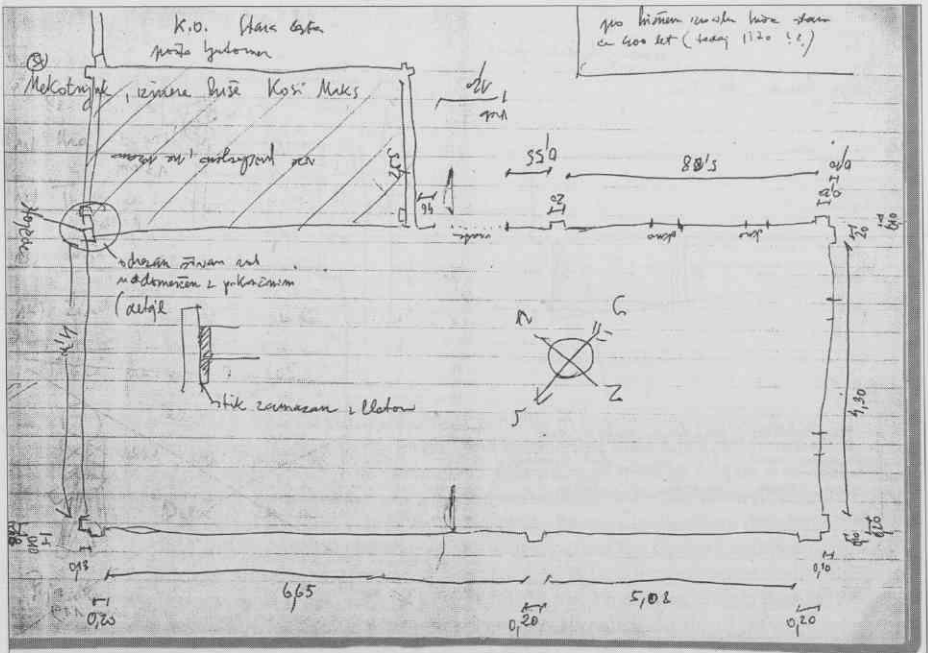


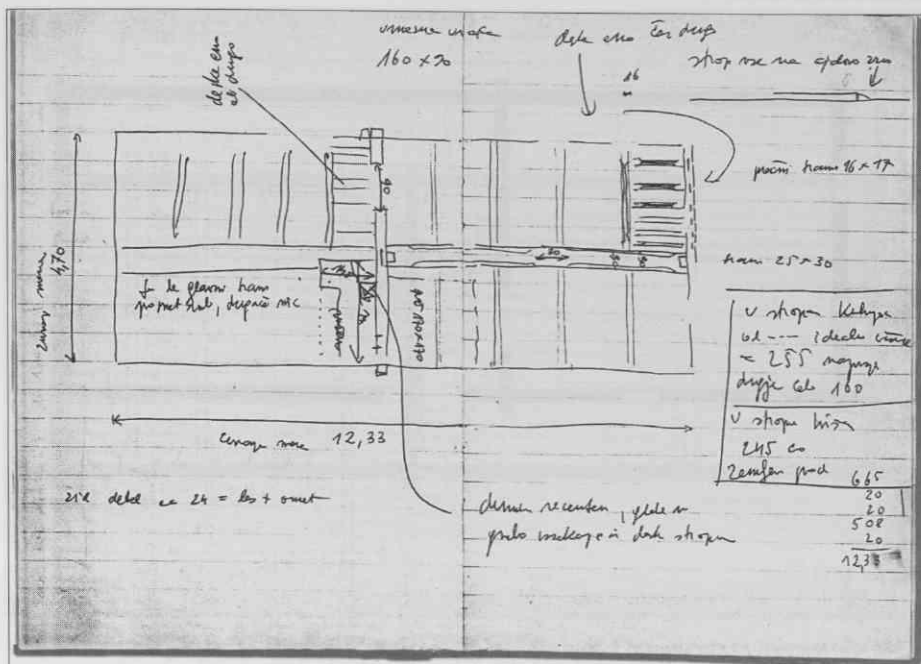
Sl. 14. Skica jugovzhodnega pročelja. S pikčasto črto je označena prvotna, višja raven tal. ♦ Sketch of the south-eastern facade. The dotted line marks the originally higher ground level. ♦ Esquisse de la façade sud-est. La ligne en pointillé représente le niveau originel du sol qui autrefois était plus élevé.





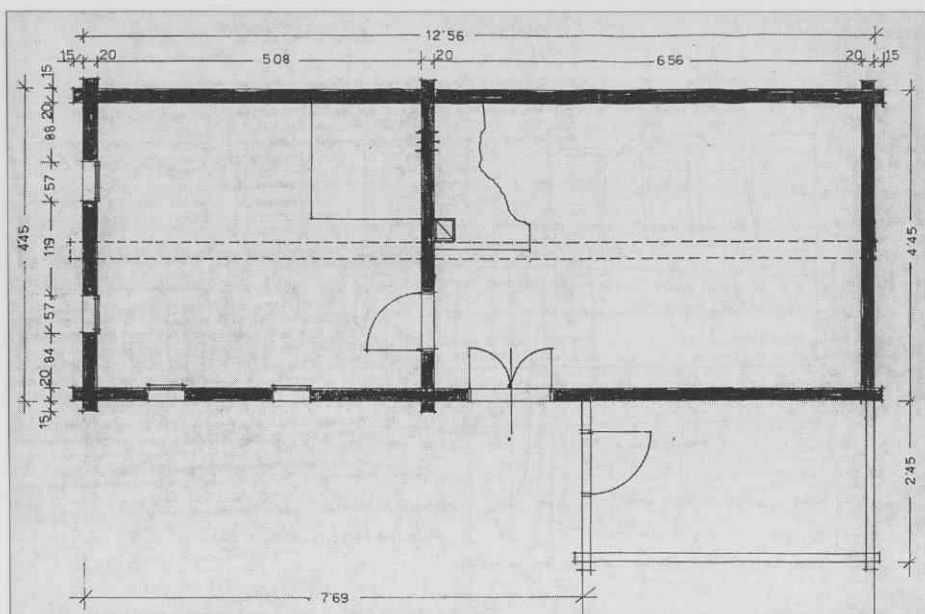
Sl. 16. Skice jugozahodnega hišnega pročelja, na severozahodnem pročelju vidnih konzolnih podaljškov stropnih tramov, ki nosijo kapno lego, in okna. ♦ Sketches of the south-western house facade, on the north-western facade we can see the console extensions of the ceiling beams which carry the inferior purlin and the windows. ♦ Esquisses de la façade sud-ouest de la maison et des prolongements visibles des poutres du plafond qui supportent la gouttière et les fenêtres sur la façade nord-ouest.





Sl. 17. Skica hišnega tlorisa. Zaradi risanja v neugodnih terenskih okoliščinah je razmerje prostorov napačno: desni prostor s pečjo je dejansko manjši od levega, vhodnega, v katerem so ognjišče in pod njim sledovi dimnične peči. Jugovzhodno, hišno vhodno pročelje je na risbi zgoraj; zaradi samoumevnosti glede na druge skice ni bil narisani glavni vhod, ki je nasproti ognjišču. ♦ Sketch of the house's ground plan. Because the drawing was made in unfavourable field conditions the relations between the rooms are not correct: the right room with oven is indeed smaller than the left entrance room in which the hearth is and under it traces of a *dimnica* oven. The south-eastern entrance facade is in the top of the drawing; because its position is logical from the other sketches the main entrance, situated across the hearth, is absent from this drawing. ♦ Esquisse du plan horizontal de la maison. Les dessins ont été réalisés dans de mauvaises conditions entraînant des proportions erronées entre les pièces: en fait, la pièce à droite avec le four est plus petite que l'entrée à gauche, dans laquelle se situe le foyer et les restes du four de maison à foyer ouvert. La façade frontale, au sud-est, se situe en haut de dessin; compte tenu des autres esquisses, on déduit aisément que l'entrée principale se situe en face du foyer bien que non indiquée sur ce dessin.

◀ Sl. 18. Skica hišnega tlorisa, ki je bila namenjena zunanji meram; zato tu ni bila narisana notranja predelna stena. Levo zgoraj je klet prislonega gospodarskega poslopija. Za lažje branje orientacijske skice na sredini je treba risbo obrniti. ♦ Sketch of the house's ground plan, intended to show the outside measures; the inside partition wall is therefore not shown in this drawing. Top left is the cellar of the outbuilding which was built onto the house. To better understand the orientation sketch in the centre the drawing has to be turned around. ♦ Esquisse du plan horizontal de la maison donne les dimensions extérieures - la cloison intérieure n'est donc pas indiquée. Au-dessus, à gauche, se trouve la cave du bâtiment appuyé contre la maison. Pour faciliter la lecture du centre de l'esquisse, il vaut mieux retourner le dessin.



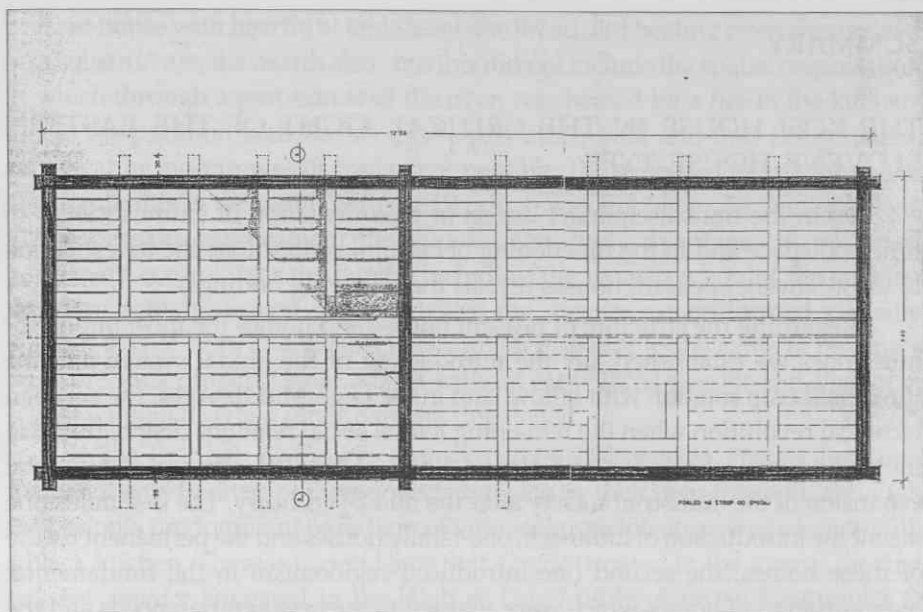
70

Sl. 19. Načrt hišnega florisa. Prikazano stanje je nastalo po predelavi dimnice v hišo s črno kuhinjo: hišni vhod vodi v črno kuhinjo z ognjiščem in kuriščem, ki sega skozi predelno steno v ogrevalno/krušno peč, stoječo v nezakajeni izbi, osvetljeni s poznejšimi okni. Prvotno je bil vhodni prostor dimnica; sledovi v tleh kažejo, da je dimnična peč stala na istem mestu kot poznejša ognjišče in kurišče; izba je bila neogrevana; mesti vratnih odprtini se nista spremenili;

kje pa so bila prvotna majhna okenca, ne vemo - izpričano je samo mesto okenca v izbi v severozahodni steni, ki je po odpravi dimnice ostala brez odprtine. Na risbi desno spodaj je klet, prva v nizu prostorov poznejšega gospodarskega poslopja, prislonega k hiši. ♦ Drawing of the house's ground plan. The condition shown here was established after the reconstruction of the *dimnica* into a house with a black kitchen: the entrance lead into the black kitchen with hearth and fireplace which extends through the partition wall into the heating and bread oven, standing in the smoke-free *izba*, lighted by windows which were added later. Originally, the entrance was a *dimnica*; traces in the floor indicate that the *dimnica*'s oven stood in the same place as the later hearth and fireplace; the *izba* was not heated; the locations of the door openings remained the same; we were not able to establish where the original little window was - the only

evidence of a window in the *izba* is in the north-western wall which after the removal of the *dimnica* remained without opening. Bottom right in the drawing is the cellar, the first in a row of rooms of the later outbuilding, built on to the house. ♦ Plan horizontal après transformation de maison à foyer ouvert en maison à cuisine noire: l'entrée mène à la cuisine noire avec foyer et l'ouverture du four, située dans le mur de séparation, de l'autre côté duquel se trouve le four à pain et à chauffer; il est installé dans une pièce non enfumée, éclairée par des fenêtres posées ultérieurement. Au début, la pièce d'entrée était une pièce à foyer ouvert; les traces au sol nous indiquent que le four de la pièce à foyer ouvert se situait au même endroit que le foyer et l'ouverture du four ultérieurs; la pièce attenante n'était pas chauffée; la position des ouvertures de portes n'a pas changé; on ignore la position des premières petites fenêtres, à l'exception de l'une d'entre elles, dans le mur nord-ouest de la chambre qui, après la suppression de la pièce à foyer ouvert, est resté sans ouvertures. En bas, à droite du dessin, il y a la cave, première d'une

série de pièces du bâtiment appuyé ultérieurement contre la maison.



Sl. 20. Tlorisna projekcija stropov, ki sta po predelavi dimnice v hišo s črno kuhinjo ostala skoraj nespremenjena: le ob predelni steni so v strop nad ognjiščem namestili spodnjo odprtino lesenega dimnika (tu ni narisana), ko so (na risbi desno spodaj) hiši prislonili gospodarsko poslopje in tu odžagali zunanje konzolne podaljške, ki so prvotno bili nosili kapno lego nad delom podstenja, ki ga je zavzela novo postavljena klet. Mesto odprtine za dostop na podstrešje - namenjena je bila kajpak tudi odvajanju dima - je najbrž ostalo isto. ♦ Ground-plan projection of the ceilings which after the reconstruction of the *dimnica* into a house with a black kitchen remained almost unchanged: the only change made was the construction of the bottom opening of a wooden chimney (not shown in the drawing) by the partition wall in the ceiling above the hearth when (see bottom right of the drawing) an outbuilding was added to the house; in this spot the console extension which used to carry the inferior purlin were sawn off above the area under the verge which was then occupied by the newly constructed cellar. The location of the opening which gave access to the attic - and which, of course, was also used to divert the smoke - probably remained the same. ♦ Projection des plafonds à partir du plan horizontal. Après la transformation de la maison à foyer ouvert en maison à cuisine noire, les plafonds n'ont pratiquement pas subi de changements, à l'exception d'une ouverture (elle n'est pas dessinée) faite au-dessus du foyer, près du mur de séparation, pour y placer le tuyau de la cheminée en bois, quand le bâtiment (en bas, à droite du dessin) fut construit contre la maison et les prolongements extérieurs des consoles coupés. Ces derniers supportaient la gouttière au-dessus d'une partie de la corniche, avant la construction de la cave. La position de l'ouverture d'accès au grenier - qui servait également à évacuer la fumée - n'a vraisemblablement pas changé.

SUMMARY

THE KOSI HOUSE IN THE CRITICAL LIGHT OF THE EASTERN SLOVENE HOUSE TYPE

From the transdisciplinary aspect of the orientation of entire societies in time and space and in the functioning of cultural connections the investigation of (East-Slovene) peasant houses reveals the following findings.

Regarding the structure of peasant houses and homes the most important milestones we established are: the introduction of the feudal system and the three-field crop rotation with fallow land in the High Middle Ages, the agrarian technical revolution when the remaining feudal social relations disintegrated in the second half of the 18th and the first half of the 19th century, the general expansion of the industrial society after the mid 20th century. The first milestone meant the introduction of multi-cell, one-family houses and the permanent nature of these homes; the second one introduced regionalism in the fundamental reorganisation of homes which were adapted to the new agrarian needs and the assertion of the system of a black kitchen and heated smoke-free room as a living standard; the third one meant a super-regional reorganisation of the home, adapted to the industrially orientated agrarian production and meant the introduction of houses built according to industrial norms of building and living. The forms and structures of homes and houses were thus always in an interactive relationship with the changing types and ways of working the land, with the peasant's way of living, ideas and values.

Throughout the entire past millennium the authorities had a major impact on the structure of peasant homes and houses either through direct instructions or requirements or indirectly through the partition of the land or through restrictions on the access to building material. The principal designers of this kind of architecture were the contractors, that is carpenters and masons who often also worked in towns and transferred their general skills, norms and ideas to the peasants in the countryside. The formal and technical paradigm of the "Pannonian" peasant house which is also valid for the East-Slovene area in the 19th century, was above all the fruit of Austrian state regulations of the 18th century's latter half.

The system of a house with a black or open-hearth kitchen and a smoke-free room heated by an oven was introduced to meet the needs of a high medieval town house; in the towns it was quite common in the period preceding the 19th century. In Slovenia the system spread among the peasants at least as early as the latter half of the 15th century, but prior to the 19th century it was regionally introduced in different ways and quite gradually. The *dimnica* is a regressive developmental stage of the above-mentioned system. The *dimnica* house adopted the achievements of the town house (where they are not at ground level as in the

peasant house with hearth) at table level: the bread and heating oven was erected on a substructure, the hearth also - but this did not include the spatial organisation in which through a partition wall the oven was heated by a fire in the kitchen; unless the partition wall was at least partly stone-built and thus fire-resistant, such heating system was of course not possible: the oven and hearth are in the *dimnica*, that is in the main living space which was full of smoke. Nevertheless, in the peasant environment the *dimnica* also had advantages: it provided permanent control over the family, including the women who did the cooking there, an actually heated room in which the *dimnica's* oven burned virtually without loss of heat, and it especially provided shelter to the cattle (a peasant's most precious property since a farm without cattle faced ruin) in the *dimnica* in severe winters or when other dangers threatened.

In the first half of the 19th century people still lived in *dimnice* here and there, not only because of their poverty but also by their own free will, although the period's predominant paradigm of vernacular architecture was a house with a black kitchen. There is no evidence that *dimnice* existed in the towns; the first peasant *dimnica* appeared in the High or Late Middle Ages and continued to reappear in the Modern Age. In different ways they developed varieties which were always based on a house with a black kitchen, and they always co-existed with it.. Among these varieties are at least four different types of the Pannonian *dimnica*, known from the 19th century.

"The East-Slovene type" of house is a term which is meaningful in specialist use, if it is agreed that it encompasses only the majority of peasant houses from the late 19th and 19th centuries in this area; the local older and younger houses are different and do not belong to this formal typological category. The name has no essential meaning in denoting the type of houses it includes, but is merely practical; it would be equally justified to denote these houses as Western Hungarian, Central-Danubian, Pannonian or Dinaric- Pannonian types of peasant houses.

The historical significance of the Kosi hose in Mekotnjak in the south of Slovenske Gorice was established in the context of the above-mentioned findings. The house was built in the second decade of the 19th century as a two-cell *dimnica* with the *dimnica* oven in the big eastern room and with a unheated *izba*; it had a little window with sliding panes; the building was later reconstructed into a house with a black kitchen. Considering the conditions of the period it was relatively big and covered and area of over 50 m². At the time it was built the Kosi house was already obsolete and it was the expression of norms, needs and ideas about a solid homestead from times preceding the agrarian technical revolution. Beside the house itself there was a small outbuilding with a semi-covered stable, cellar and threshing-floor. Later a bigger outbuilding was added to the house which met the achievements of the agrarian technical revolution: cattle-breeding in stables, storage of large quantities of fodder and new arable

crops, tools and other needs; a dunghill was arranged because it was required for regular fertilising after the practice of fallow land was abandoned. The original condition of the house bears witness to a confined co-existence of the family without privacy and to the two-cell system which at that time was not always an indication of poverty. The house witnesses to a variety of a Pannonian *dimnica*; the later reconstruction and additions witness to the principles, ways and options of modernisation.

RESUME

74

LA MAISON DE KOSI OU LA REMISE EN QUESTION DE L'IMAGE DE LA MAISON TYPIQUE A L'EST DE LA SLOVÉNIE

Les recherches sur la maison rurale à l'Est de la Slovénie entreprises sur un plan transdisciplinaire de l'orientation des sociétés entières dans le temps, l'espace et le fonctionnement des liens culturels, nous amènent aux conclusions suivantes:

Les étapes les plus importantes qui ont marqué la structure des maisons rurales sont les suivantes: l'introduction du féodalisme et du système de l'assolement triennal avec jachère au 12^{ème} et au 13^{ème} siècle; la révolution agraire et technique lors de la dégradation de ce qui restait des rapports féodaux dans la société de la deuxième moitié du 18^{ème} siècle et de la 1^{ère} moitié du 19^{ème} siècle; l'affirmation générale de la société industrielle au cours de la 2^{ème} moitié du 20^{ème} siècle. La première étape introduit la maison familiale à plusieurs cellules; la deuxième, le régionalisme dans la réorganisation fondamentale des maisons, conforme aux nouveaux besoins des agriculteurs, ainsi que l'affirmation du système cuisine noire/chambre chauffée non enfumée, comme la norme d'habitation; la troisième introduit la réorganisation surrégionale de la maison, qui correspond à la production agricole d'orientation industrielle et aux standards industriels de construction et de logement. La forme et la structure des maisons ont toujours entretenu un rapport interactif avec des différentes sortes d'agricultures et avec les formes, les concepts et les valeurs de la vie rurale.

Durant tout ce millénaire, les autorités mêmes ont influencé la forme de la maison rurale, soit par leurs instructions ou exigences directes, soit indirectement, par répartition des terres ou par restrictions des permis de construire. Les principaux artisans à l'origine de ce genre de bâtiments étaient les constructeurs: les charpentiers et les maçons qui travaillaient souvent dans des villes aussi et transmettaient à la campagne une connaissance, des normes et des concepts artisanaux généraux. Le paradigme formel et technique de la maison rurale «panonienne», également appliqué au 19^{ème} siècle sur le territoire de l'Est de la Slovénie, fut surtout le fruit des règlements nationaux autrichiens de la 2^{ème} moitié du 18^{ème} siècle.

Le système de maison avec cuisine noire et chambre propre, chauffée du four, provenait des besoins de la maison bourgeoise médiévale (12ème et 13ème siècle); il était fréquent dans les villes durant les périodes précédant le 19ème siècle. Dans la campagne slovène, il apparut dès la deuxième moitié du 15ème siècle, mais graduellement et avec des variations régionales avant le 19ème siècle. La pièce à foyer ouvert est une étape régressive dans le développement du système mentionné. La maison à foyer ouvert a adopté deux acquisitions de la maison urbaine (ne se situant pas au niveau du sol comme dans la maison à foyer dans la campagne) se situant au niveau de la table: un four à pain/chauffant sur socle et un foyer sur socle. L'organisation de l'espace n'est pourtant pas adoptée, car le four ne s'alimentait pas du côté de la cuisine, à travers un mur. Cette façon d'entretenir le feu n'était pas possible et ce jusqu'à ce que la cloison (en bois) ne fut pas du moins partiellement bâtie et ininflammable. Le four et le foyer se trouvèrent donc dans une même pièce «noire», qui était la principale pièce habitable. Dans le milieu rural, la maison à foyer ouvert présentait aussi des avantages: le contrôle permanent sur toute la famille ainsi que sur les femmes qui faisaient la cuisine; une pièce vraiment bien chauffée, car la chaleur du four ne se perdait nulle part; la possibilité d'y installer du bétail (leur plus grande valeur, sans laquelle la ferme déperit) en cas d'hiver très rude ou de tout autre danger.

Au cours de la première moitié du 19ème siècle, on trouvait encore des gens qui vivaient dans les maisons à foyer ouvert, pas nécessairement à cause de la pauvreté, mais par leur libre choix, et ce bien que le paradigme de construction rurale de l'époque fût la maison à cuisine noire. On n'a pas d'indications sur les maisons à foyer ouvert dans des villes; les premières maisons à foyer ouvert rurales apparurent au 12ème et au 13ème siècle ou vers la fin du Moyen Age, elles réapparurent ensuite à l'époque moderne et se développèrent de différentes façons, mais toujours appuyées contre le mur des maisons à cuisine noire; les deux ont toujours coexisté. Parmi les possibilités mentionnées, on connaît au moins quatre espèces de maisons à foyer ouvert panonienne datant du 19ème siècle.

Le type de «la maison de l'Est de la Slovénie» est un terme technique qui est utilisable en pratique, si l'on s'accorde qu'il ne détermine que la majorité des maisons rurales de cette région construite vers la fin du 18ème et au 19ème siècle. Les maisons de cette même région qui sont plus anciennes, ou bien plus récentes, sont différentes et ne font pas partie de cette catégorie typologique formelle. Ce terme qui sert à désigner le genre de maisons évoquées, n'a pas de signification de contenu; il est tout à fait pratique. Dire que c'est le type de maison de l'Est de l'Hongrie ou de la vallée centrale du Danube ou le type panonien ou dinarique-panonien serait également justifié.

Nous avons déterminé la représentativité de la maison de Kosi à Mekotnjak au Sud des Slovenske Gorice dans le cadre des constatations mentionnées ci-

dessus. Cette maison a été construite au cours de la deuxième décennie du 19ème siècle, c'était une maison à foyer ouvert, à deux cellules, ayant son four dans la grande pièce d'entrée, accompagnée d'une chambre froide. Elle avait des fenêtres aux battants glissants. Plus tard, elle a été transformée en maison à cuisine noire. Vu la situation de la région à cette époque, on peut dire qu'elle était assez grande: elle mesurait 50 bons m². A l'époque de sa construction, la maison de Kosi était démodée, elle reflétait les normes, les besoins et les conceptions d'une solide ferme d'avant la révolution agraire et technique. Un bâtiment avec l'étable semi-ouvert, cave et endroit pour battre du blé venaient s'y ajouter. Plus tard, ils appuyèrent contre la maison un autre bâtiment, encore plus grand, qui répondait aux exigences de la révolution agraire et technique introduisant l'élevage du bétail dans les étables, l'engrangement du foin en grandes quantités, les nouvelles cultures, outils et autres nécessités; ils créèrent une fosse à fumier car l'abandon de la jachère entraîna la nécessité de fumaison régulière. L'état primitif de la maison témoigne d'une étroite cohabitation de la famille qui n'avait aucune intimité, et du système des deux cellules qui n'était pas nécessairement signe de pauvreté. Cette maison représente une variante de la maison à foyer ouvert de Panonie; tous les changements et les compléments apportés à la construction ultérieurement, représentent les principes, les voies et les possibilités de modernisation.