
PREDLOG STANDARDOV ZA DELO ETNOLOGOV V SPOMENIŠKEM VARSTVU

Vito Hazler

77

IZVLEČEK

Članek v strnjeni vsebini obravnava pojave vključevanja etnologije v spomeniško-varstveno dejavnost in oblike dela etnologov, ki so zaposleni v spomeniškem varstvu. Predstavlja temeljno raziskovalno delo, aplikativne strokovne in upravne naloge ter izvedbene naloge. Omenja tudi pomen javnega predstavljanja strokovne dejavnosti, izobraževanje kadrov in zlasti mentorstvo, ki je glavni pogoj za strokovno rast konservatorjev. Avtor opozarja tudi na problem nekritičnega prenašanja metod dela iz tujine in na uporabo "sodobnega" strokovnega izrazja, ki z bogato zgodovino spomeniško-varstvene dejavnosti na Slovenskem nimajo ničesar skupnega.

ABSTRACT

The article brings a concise survey of the ways ethnology is included in monument protection activities and of working methods of ethnologists who are employed in monument protection institutes. It deals with fundamental research work, applicable professional and management tasks and implementation tasks. The article further deals with the significance of public presentations of professional activities, the training of specialists and especially to the use of mentors - the main condition for the professional development of conservators. The author also draws attention to the problems caused by the uncritical transfer of methods used abroad and to the use of "modern" professional terminology which has nothing in common with the rich history of monument protection activities in Slovenia.

Uspešen rezultat vsakega raziskovalnega in strokovnega dela je odvisen od vrste dejavnikov. Med najpomembnejšimi so gotovo dobro obvladanje in upoštevanje dogovorjenih metod in tehnik dela ter metodologij. Posamezne vede si prizadevajo raziskovalne postopke čimbolj izpopolniti, saj je rezultat odvisen od izhodiščnega načrta, kako, s čim, kdaj in na kakšen način bo stekel raziskovalni ali strokovni projekt.

Poleg tega pa je zlasti v vsakodnevnem strokovnem delu treba določiti še standarde del in nalog, če želimo uskladiti delo v isti stroki. Takšna prizadevanja

zasledimo med drugim tudi v konservatorstvu, muzealstvu in arhivistiki, torej pri dejavnostih, kjer je v ospredju raznovrsten varstveni interes.

Na Slovenskem predstavlja spomeniško varstvo eno strokovno-varstvenih področij. Za njegova strokovna prizadevanja je značilna interdisciplinarnost, saj večina strokovnih nalog teče izključno ob soglasni soudeležbi različnih humanističnih, družboslovnih, naravoslovnih in tehničnih ved. Zato se je v spomeniškem varstvu že na začetku njegovega institucionalnega delovanja sredi 19. stoletja uveljavila standardizacija dela in nalog, ki se je spreminjala z razvojem posameznih matičnih strok in s širitvijo varstvene dejavnosti.

78 Z delitvijo dela in nalog ter z osnovno programsko usmeritvijo je povezano usklajevanje različnih metod, tehnik in metodologij, ki jih predstavniki različnih strok vnašajo v celovito strokovno telo - konservatorstvo. Zato je potrebno, da tudi konservatorstvo izdelava sebi lastne metode in metodologije, ki bodo dovolj splošne in sprejemljive za uspešno strokovno delo vseh udeležencev. Ob splošnih pa mora biti konservatorstvo dojemljivo tudi za "značajske posebnosti" vseh strok, da čimbolj učinkovito, tudi po "svoji podobi", prispevajo k prepoznavanju, ohranjanju in varstvu dediščine.

Standardi dela so dogovorjena in napisana pravila ravnanj različnih dejavnikov v varstvenih prizadevanjih. Zato je z dogovori in s pravilniki "uzakonjena" standardizacija ena najodgovornejših nalog, ki jih bolj ali manj proučuje in pripravlja slovensko spomeniško varstvo. Pomembna je ugotovitev številnih konservatorjev, da zmanjševanje pomena izdelave splošnih in posebnih standardov lahko le slabi strateško moč varstva, saj je nujno, da spomeniško-varstvene institucije uporabljajo za enak predmet obravnave podobne metode in metodologije, torej delajo po enakih standardih.¹

Pri urejanju teh vprašanj sodeluje tudi etnologija, ki se že več kot 50 let vključuje v delovanje spomeniškega varstva² na Slovenskem. Zato naj za osvetlitev problematike predstavim nekaj primerov iz bogate zgodovine delovanja etnologije in kako je potekalo prenašanje metod in metodologij ter osnovne opredelitve predmeta delovanja iz matične vede v konservatorstvo.

¹ Da pojasnim s primerom: nesprejemljivo je, da dobi lastnik dveh kulturnih spomenikov (na primer stanovanjskih hiš) dve različni navodili za obnovo, če se na primer nahajata na teritoriju dveh regionalnih zavodov. V kolikor bi vsi varstveniki uporabljali enake standarde dela, potem do takšnih razhajanj ne bi moglo priti. Tako tudi ne bi bilo več očitkov spomeniškovarstveni službi, da dela "na pamet".

² Pod pojmom spomeniško varstvo razumem varstveno delovanje na področju nepremične kulturne dediščine. Do leta 1995 se je v ta okvir vključevalo tudi varstvo naravne dediščine, vendar se je to varstveno področje preselilo izpod okrilja Ministrstva za kulturo pod Ministrstvo za okolje in prostor. To je po mojem mnenju ena najboljših negativnih odločitev po osamosvojitvi Slovenije, saj so s tem razbili enovit varstveni korpus. Z ločitvijo so izgubili oboji: varstveniki nepremične kulturne dediščine, ker so izgubili enega od pomembnih (v določenih nalogah tudi odločujočih) dejavnikov v interdisciplinarnih projektih varstva, in varstveniki naravne dediščine, ki so v izrazito heterogeno zasnovanem prostorskem planiranju in varstvu okolja potisnjeni na obrobje varstvene avtoritete. Nekateri jih že sedaj zamenjujejo z institucijo varstva narave, kamor bodo menda priključeni po novem naravovarstvenem zakonu. Torej bodo vsaj v regijah delovali kot izpostave "velike" Uprave za naravno dediščino, ob boku tistih "varstvenih" dejavnikov, s katerimi so še pred ločitvijo bile neizprosno boj ob na primer hidrotehničnih posegih (regulacije rek, izsuševanja in podobno) v "urejanje" naših voda.

Začetki sodelovanja etnologije v spomeniškem varstvu segajo v leto 1945, ko smo dobili prve spomeniškovarstvene zakone in centralizirano organizirano varstveno dejavnost. Etnologi so vodili Referat za etnografijo v okviru Zavoda LRS za spomeniško varstvo. Delo so lahko opravljali le volontersko, saj mesto etnologa še ni bilo sistemizirano. Častni referent je bil po ravnateljski obveznosti Boris Orel, ki je dejavnost referata večinoma povezoval s terenskimi ekipami Etnografskega muzeja, ki so med drugim zbirale tudi podatke o stavbarstvu.

Iz teh razlogov se je Referat za etnografijo v naslednjih dveh desetletjih posvečal samo obravnavi ljudskega stavbarstva. To je povsem sovpadalo s sočasnimi raziskovalnimi prizadevanji v slovenski etnologiji, ki je do začetka šestdesetih let obravnavala le vprašanja o ljudski materialni, družbeni in duhovni kulturi. Šele ob koncu petdesetih in začetku šestdesetih let se je predmet etnološkega zanimanja razširi tudi na kulturne pojave drugih družbenih in poklicnih skupin. Poudarek je bil na raziskovanju načina življenja nosilcev teh kulturnih pojavov.

Sodobni metodični in metodološki pristopi slovenske etnologije so spremenili njeno razmerje do drugih družboslovnih in humanističnih ved. Vse bolj pogosto se je lotevala tem, ki so bile do takrat še neraziskane, ali pa so bile predmet zanimanja nekaterih drugih znanosti. Vprašanja raziskovanja delavske kulture, načina življenja meščanstva in vseh drugih družbenih skupin na ravni vsakdanjosti so poleg tradicionalno usmerjenih raziskav postala temelj zanimanja sodobne etnološke misli na Slovenskem.

Razširitev raziskovalnega zanimanja etnološke vede je vzbudila pozornost tudi med konservatorji. To se je zgodilo zlasti po letu 1965, ko je Slovensko konservatorsko društvo v Piranu organiziralo posvet. Na njem je Slavko Kremenšek konservatorjem predstavil možnosti in potrebe razširitve varstva tudi na okolja delavske kulture. Toda kljub temu vabljivemu izzivu so se novosti v matični vedi le počasi prenašale v spomeniško varstvo. Razlogov je verjetno več. Glavni je gotovo slaba kadrovska zasedba, ki je kar trideset let ovirala etnologijo, da bi se potrdila v spomeniškem varstvu.

V spomeniškem varstvu so se etnologi redno zaposlili šele leta 1961. Takrat je prvo sistemizirano mesto etnologa-konservatorja zasedel Jernej Šušteršič, ki se je zaposlil na Zavodu LRS za spomeniško varstvo. Po slabem letu ga je nasledil Ivan Sedej, Šušteršič pa se je preselil na novoustanovljeni regionalni zavod v Kranj, vendar je tam ostal le nekaj mesecev. Leta 1962 se je na ljubljanskem regionalnem zavodu zaposlila etnologinja Ada Bar. To pa je bilo vse, kar se je v naslednjih dvajsetih letih zgodilo na področju kadrovanja etnologov.

Kljub velikemu kadrovskemu primanjkljaju tudi v razmerju do drugih strok si je etnologija v obdobju od začetka šestdesetih do konca sedemdesetih let le izborila dokaj pomemben položaj v spomeniškovarstveni dejavnosti. Prav v tem času sta Sedej in Barova opravila številne preglede ljudskega stavbarstva po posameznih občinah in naseljih ter sodelovala pri izdelavi spomeniškovarstvenih



Na Oddelku za etnologijo in kulturno antropologijo Filozofske fakultete je velik del pedagoškega procesa usmerjen neposredno na teren. Študentje si ogledujejo Grebenčevo apnenico v Podpeči pod Krimom (foto V. Hazler, 14. 5. 1997). ♦ At the Department of Ethnology and Cultural Anthropology of the Faculty of Arts a major part of the pedagogic process is directly related with field work. Students visiting the Grebenc lime-pit at Podpeč near Krim (photo V. Hazler, 14. 5. 1997). ♦ Le Département d'ethnologie et d'anthropologie culturelle auprès de la Faculté des Lettres oriente son processus pédagogique largement vers le travail sur terrain. Les étudiants observent le chaufour de Grebenc à Podpeč sous Krim. (Photo de V. Hazler, 14 mai 1997).

smernic za izdelavo urbanističnih redov in načrtov. Nekateri prispevki so sicer nastajali pod močnim metodičnim vplivom umetnostne zgodovine in urbanizma, toda objekti so bili vsaj evidentirani. "Etnološki" je ostal le predmet obravnave – ljudsko stavbarstvo.

Na drugih regionalnih zavodih³ so se v tem obdobju "etnoloških nalog" lotevali tudi konservatorji drugih strok, na primer umetnostni zgodovinarji, arhitekti in geografi. Razlog je bil v splošnem varstvenem prizadevanju, da je treba ohranjovati tudi (likovno) najlepše primerke ljudskega stavbarstva. Zato je bilo njihovo delo omejeno na občasna evidentiranja ljudskega stavbarstva in na izdajanje pisnih pogojev ob gradbenih posegih.⁴ Takšno "popoldansko delo" so opravljali povsod, kjer niso imeli zaposlenega etnologa. To pa je bilo domala povsod razen v Ljubljani.

Občasno in nesistematično evidentiranje etnoloških spomenikov ni vodilo nikamor. Zato so se zaradi razširitve varstvene dejavnosti povečevale potrebe po zaposlovanju novih kadrov, med njimi tudi etnologov. Toda to se je zgodilo

³ Od konca petdesetih let so bili do leta 1982 ustanovljeni regionalni zavodi za spomeniško varstvo v Mariboru, Ljubljani, Celju, Kranju, Novi Gorici, Piranu in v Novem mestu.

⁴ O tem konservatorska poročila v strokovni reviji Varstvo spomenikov.

šele ob koncu sedemdesetih let, ko so stekle priprave na reorganizacijo spomeniškega varstva. Pomemben delež je pri tem imelo tudi Slovensko etnološko društvo,⁵ ki je v obsežni analizi ugotavljalo kadrovske potrebe v muzejih, spomeniškem varstvu in drugod.

Toda v obdobju šestdesetih in sedemdesetih let je delno vrzel na področju evidenc zapolnil Ivan Sedej s svojim obsežnim terenskim delom. Na pobudo regionalnih zavodov je opravljal temeljne preglede etnoloških spomenikov po občinah. Po njegovi zaslugi so zavodi pridobili evidence ljudskega stavbarstva za posamezna območja, tako da so lahko gradivo obdelali in ga vključevali v strokovne osnove za izdelavo različnih planskih in prostorskih dokumentov.

Pomen Sedejevega dela se je pokazal zlasti v sedemdesetih letih, ko sta izšla dva pregleda etnoloških spomenikov za območji občin Tolmin in Šmarje pri Jelšah. To sta bila do takrat (in tudi do danes !) edina objavljena seznama topografskega gradiva. In zanimivost: obe območji sta najbolj prizadela katastrofalna potresa leta 1974 in 1976. Uničenih in poškodovanih je bilo veliko stavb, ki jih je prvi in (žal) zadnji evidentiral Ivan Sedej.⁶

V tem času je Sedej objavil več pomembnih strokovnih spisov o ljudskem stavbarstvu,⁷ o etnoloških spomenikih,⁸ o muzejih na prostem,⁹ je avtor več metodičnih in metodoloških prispevkov, ki so pomembni za etnološko konservatorstvo in za spomeniško varstvo v celoti.¹⁰ Prispevke je redno objavljajl v etnološki in konservatorski literaturi in v poljudnih revijah.¹¹

Njegovi članki s področja konservatorskih metod in metodologije so prispevali k izboljšanju etnološkega dela v spomeniškem varstvu. Bili so dobra podlaga za prvo izobraževanje etnologov in za določitev njihovega obsega del in nalog. V člankih se je Sedej spraševal tudi o kakovosti tipologij in terminologij,¹² predvsem pa se je loteval metod vrednotenja etnološke dediščine.¹³ Posredno je obravnaval tudi standarde dela etnologov.

⁵ Duša Krnel-Umek, Načrtovanje kadrov v etnološki stroki, Glasnik SED 18/1978, št. 1, str. 1.

⁶ Kasneje republiški zavod ni več nadaljeval z izdajo podobnega topografskega gradiva.

⁷ Ivan Sedej, Problemi raziskovanja slovenske ljudske arhitekture, Slovenski etnograf 16-17, Ljubljana 1964, str. 331-336; Isti, Ljudske prvine v arhitekturi mesta Kranja, Kranjski zbornik 1970, Kranj 1970, str. 262-267; Isti, Ljudska umetnost na Slovenskem, Ljubljana 1985.

⁸ Isti, Etnološki spomeniki na območju občine Šmarje pri Jelšah, Topografsko gradivo, Ljubljana 1974; Isti, Etnološki spomeniki na območju občine Tolmin, Topografsko gradivo, Ljubljana 1974.

⁹ Isti, Slovenski muzej ljudskega stavbarstva na prostem, Varstvo spomenikov 13-14, Ljubljana 1970, str. 133-135.

¹⁰ Isti, Metodologija varstva etnoloških spomenikov, Etnološki pregled 12, Ljubljana 1974, str. 135-144; Isti, Prispevek h konservatorski metodologiji in teoriji, Vestnik št. 4, Ljubljana 1978, str. 66-107; Isti, Etnološki spomeniki in etnologija, Poglavja iz metodike etnološkega raziskovanja 1, Knjižnica Glasnika SED 4, Ljubljana 1980, str. 25-45; Isti, Metodološka izhodišča in etnološki vidiki prenove starih mestnih in vaških jeder, Varstvo spomenikov 22, Ljubljana 1980, str. 25-45.

¹¹ Varstvo spomenikov, Vestnik, Slovenski etnograf, Obzornik itd..

¹² Ivan Sedej, Nekaj načelnih vprašanj varstva etnoloških spomenikov, Varstvo spomenikov 11, Ljubljana 1967, str. 74-80.

¹³ Isti, Vprašanja vrednotenja etnoloških spomenikov, Glasnik SED 17/1977, št. 1, Ljubljana 1977, str. 1-4.

Ob koncu 70-ih let nanovo zaposleni etnologi so se kmalu soočili z razkorakom med obvladovanjem teoretičnih in praktičnih znanj. Zato so se uspešno organizirali kot delovna skupina v okviru etnološkega in konservatorskega društva. Žal v svojih vrstah niso imeli konservatorske avtoritete, kot so jih imele druge stroke, saj se je ednini konservator z izkušnjami, Ivan Sedej, preselil med galeriste.

Delovna skupina etnologov že vrsto let aktivno sodeluje v iskanju novih metodičnih in metodoloških rešitev, primernih za varstvo dediščine. Med drugim je organizirala več posvetov in dala pobudo za uvedbo 60-ih ur konservatorstva na Oddelku za etnologijo FF v Ljubljani. Pobuda je bila realizirana in od leta 1989 avtor tega besedila predavam predmet Etnološko konservatorstvo.

Namen uvedbe tega predmeta je bil predvsem izboljšanje usposobljenosti novih kadrov za delo v spomeniškem varstvu. Zato je pedagoški smoter predmeta predvsem seznanjanje študentov etnologije s teorijo in prakso konservatorstva. Predlagatelji uvedbe predmeta so bili namreč prepričani, da lahko tak predmet prispeva k izboljšanju aplikativnih znanj diplomantov etnologije in torej k boljši usposobljenosti za delo v vsakdanji spomeniškovarstveni praksi. Zato v nekaj stavkih predstavljam še vsebino predmeta Etnološko konservatorstvo, v nadaljevanju pa še standarde etnologovega dela v spomeniškem varstvu, ki jih prav tako obravnavamo v tem pedagoškem procesu.

Predmet Etnološko konservatorstvo obsega teoretični in praktični del. Na predavanjih študente seznanjamo z zgodovino spomeniškega varstva in etnološkega konservatorstva in zlasti z metodičnimi in metodološkimi vprašanji ter z modelnim reševanjem konservatorskih nalog. Učno snov skušamo posredovati čimbolj neposredno in z aplikacijo na prakso, zato študente seznanjamo tudi s posebnimi standardi dela, ki so uporabni za etnološko delo v spomeniškem varstvu.

Praktični del predmeta so terenske vaje. Študentje se na izbranih primerih seznanijo z vsakdanjimi konservatorskimi nalogami. V veliko pomoč so nam ogledi obnovljenih kulturnih spomenikov in tudi takšnih, ki propadajo. Študentom želimo privzgojiti pozitivni odnos do dediščine in do njenega varovanja, predvsem pa jih navajamo k objektivnemu presojanju razmer in odvrčamo od kritizerstva kar počez.¹⁴

V dodiplomskem in podiplomskem izobraževalnem procesu slušatelji pridobivajo predvsem osnove teoretičnega in praktičnega znanja za delo v spomeniškem varstvu. Za kaj več preprosto ni možnosti, saj se predmet v zadnjih treh letih predava le v 3. letniku samostojne (S) in 4. letniku A smeri, seminar in

¹⁴ Neupravičenega kritizerstva je spomeniška služba deležna v javnosti tudi zaradi slabega poznavanja njene dejavnosti. Zato menim, da je edino dobro poznavanje vseh sestavin konservatorstva pogoj, da se bo za to aplikativno strokovno področje odločalo več naših diplomantov. Zaposlovanje je sicer odvisno od razpoložljivih delovnih mest, toda če je stroka "na slabem glasu" in premalo dojemljiva za sodobnost, potem se dobri kadri kaj radi usmerjajo v druge poklice.

terenske vaje pa se za obe smeri izvajajo v 4. letniku. Zato je lahko tudi seznanjanje s standardi dela izpeljano le na stopnji informacije. Kljub temu pa je pomembno, saj se prav s standardi dela študentje seznanijo z vsebino in raznovrstnostjo dela etnologa-konservatorja.

Potrebno je, da je prehod od diplome na Oddelku za etnologijo in kulturno antropologijo (in tudi na drugih oddelkih Filozofske fakultete) do izobraževanja v varstveni instituciji izpeljan usklajeno in kakovostno. V ta izobraževalni proces morajo biti vključene visokošolske pedagoške in državne varstvene ter upravne institucije. V tem smislu se stanje izboljšuje, saj je Uprava RS za kulturno dediščino Ministrstva za kulturo povabila v Komisijo za strokovne izpite in nazive za področje varstva nepremične kulturne dediščine tudi visokošolske pedagoge. Skupaj z uglednimi strokovnimi delavci z različnih spomeniškovarstvenih ustanov sodelujejo v komisiji, ki v skladu s Pravilnikom o pripravnštvu, strokovnih izpiti in pridobivanju nazivov za zaposlene v dejavnosti s področja varstva kulturne dediščine¹⁵ pripravljajo gradivo za izpite (literatura) in sodelujejo v postopkih preverjanja znanj.

Žal pa že skoraj osem let po osamosvojitvi Republike Slovenije in sedemnajst let po sprejetju Zakona o naravni in kulturni dediščini¹⁶ še vedno nimamo sprejetega novega Zakona o kulturni dediščini in vseh drugih podzakonskih dokumentov. Med te sodijo tudi splošni in posebni standardi dela in nalog v spomeniškem varstvu. To seveda v marsičem otežuje študijski proces na fakulteti, ki si je moral izbrati svojo pot za dosego izobraževalnih ciljev. Prav tako pa otežuje tudi ves postopek podiplomskega izobraževanja, saj vlada prav na tem varstvenem področju neizmerna terminološka zmeda. Če izpostavim samo primer poimenovanja posameznih zvrsti in varstvenih skupin, bi nepoučeni težko razumel, kaj določen termin sploh pomeni. Tako na primer regionalni zavodi še vedno delujejo po principih in poimenovanju varstvenih skupin dediščine zakona iz leta 1981, od leta 1996 je "v duhu" novega (!?) zakona (ki še ni potrjen) že sprejet pomemben podzakonski dokument – Pravilnik o pripravnštvu...,¹⁷ v veljavi je še Pravilnik o metodologiji za ocenjevanje kulturnih spomenikov in naravnih znamenitosti,¹⁸ ki vsebuje za etnologijo nesprijemljiva merila vrednotenja, več osnutkov zakonov o kulturni dediščini pa je v zadnjih desetih letih predvidelo vrsto "varstvenih skupin spomenikov", ki so razburjali stroko predvsem zaradi neuskklajenosti s tradicijo slovenskega spomeniškega varstva. Precej boljši je s tega vidika zadnji predlog zakona, ki je bil sredi leta 1998 že v drugem branju v parlamentu¹⁹ in ima zato veliko možnosti za sprejetje. Ta uvaja varstvene skupine spomenikov v bolj ali manj "tradicionalnih" okvirih,

¹⁵ Ur. list RS, št. 31/1996.

¹⁶ Ur. list SRS, št. 1/1981.

¹⁷ Ur. list RS, št. 31/1996.

¹⁸ Ur. list RS 24/1992.

¹⁹ Poročevalec Državnega zbora Republike Slovenije, Ljubljana 24/1998, št. 12 (2. 2.), str. 3-18.

toda kljub temu prinaša vrsto novosti, na katere se bo morala stroka dobro pripraviti in na osnovi tega zakona sprejeti razumljive in natančne podzakonske dokumente. In prav standardi dela in nalog so ena od bližnjih obveznosti stroke, da se pripravi na nujno kakovostno standardizacijo dela.

Upam, da je v sestavku predstavljeni Predlog standardov za delo etnologov v spomeniškem varstvu²⁰ eden od prispevkov k oblikovanju standardov. Standardi upoštevajo naravo dela etnologov, zato so bolj ali manj posebni, vendar skušajo upoštevati splošne značilnosti in tradicijo slovenskega konservatorstva.

84 STANDARDI ZA DELO ETNOLOGOV V SPOMENIŠKEM VARSTVU

1. Temeljno raziskovalno delo

1.1. Evidentiranje nepremične kulturne dediščine

Izbiranje in evidentiranje nepremične kulturne dediščine je *temeljno raziskovalno delo* v konservatorstvu. V glavnem večina nalog poteka na terenu, zato je od stopnje raziskanosti območja odvisno, v kakšno širino in globino bo posegla terenska raziskava dediščine.

Evidentiranje se lahko izvaja *interdisciplinarno* (v raziskovalni skupini predstavnikov različnih strok)²¹ ali pa *monodisciplinarno* (le predstavniki iste stroke oziroma samo en konservator samostojno na terenu) po tako imenovanih zvrsteh dediščine.²²

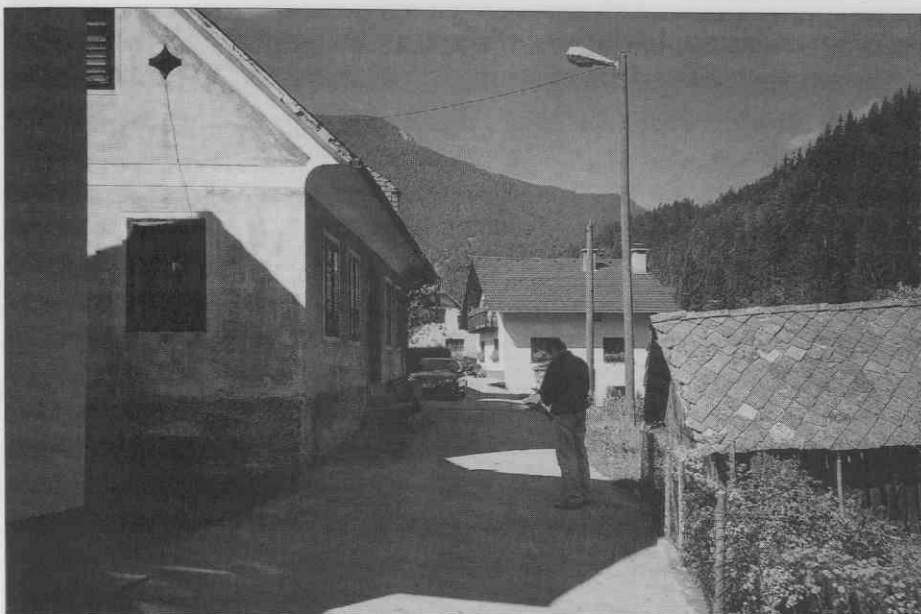
Za vsako novo in ponovno raziskovanje na terenu je nujna enaka in po potrebi (glede na razvoj stroke) še izpopolnjena kakovost dela. Najpomembnejša so *merila (kriteriji)*, ki morajo biti izdelana *splošno* za vso konservatorsko dejavnost (*univerzalni kriteriji*), obstajati pa morajo tudi *posebna merila (specifični kriteriji)*, ki jih pri svojem delu uporabljajo stroke glede na svojo metodično in metodološko usmerjenost ter glede na svoj predmet dela.

Zelo pomembno je, da so posebna merila strok med seboj vsaj v grobem primerljiva in da v postopkih interdisciplinarnega evidentiranja prispevajo k celoviti označitvi obravnavanega objekta. Ta pogoj je pomemben zlasti za etnologijo, saj le na ta način uveljavlja in potrjuje pomen nekaterih svojih meril, ki so vezana na zbiranje podatkov o načinu življenja ljudi v zavarovanih objektih ali območjih.

²⁰ V nadaljevanju uporabljam za isti pomen samo besedo "standardi".

²¹ Na terenu skupaj delujejo etnologi, umetnostni zgodovinarji, krajinski arhitekti, arhitekti, biologi, geografi itd.

²² Takšna delovna praksa je v spomeniškem varstvu najbolj pogosta.



Etnolog-konservator mora biti čimveč na terenu. Pri tem ne morejo biti ovira vreme, prekoračitev rednega delovnega časa ali slabo dostopne lokacije. Veliko zanimivosti se z etnološkega zornega kota dogaja na ali v kulturnih spomenikih ob nedeljah ali praznikih, popoldne, ko pridejo ljudje iz služb. Torej je (žal) delovni čas etnologa - konservatorja mnogokrat postavljen na glavo: ko drugi praznujejo, on dela! Toda spleča se potruditi! (foto V. Hazler, 14. 7. 1997). ♦ An ethnologist-conservator should be in the field as often as possible. Weather conditions, over-time or difficult access to a location should not be obstacles. From an ethnologist's point of view many interesting things occur in or around cultural monuments on Sundays or holidays or in the afternoon when people return from work. Unfortunately, this means that the working hours of an ethnologist-conservator are often the opposite of the normal: he has to work when others are recreating. But the effort pays off (photo V. Hazler, 14. 7. 1997). ♦ L'ethnologue-conservateur doit passer beaucoup de son temps au terrain, et cela sans égard aux conditions météorologiques, routine de son emploi du temps ou difficultés d'accès. Du point de vue ethnologique, beaucoup de choses importantes ont lieu dans les monuments culturels le dimanche ou les jours fériés, ou encore l'après-midi quand les gens rentrent de leur travail. L'ethnologue-conservateur travaille donc souvent (hélas!) quand les autres se reposent. Mais cela en vaut la peine. (Photo de V. Hazler, 14 juillet 1997).

Na osnovi praktičnih izkušenj so bila za potrebe etnološkega konservatorstva izdelana naslednja posebna merila:

- geografsko ali prostorsko,
- zgodovinsko ali časovno,
- etnološko-socialno,
- likovno ali estetsko in
- gradbeno razvojno merilo.

Vsako evidentiranje nepremične kulturne dediščine mora biti sestavljeno iz:

- opisnega,
- fotodokumentacijskega (po možnosti tudi film, video - in audiosnemanje) in
- tehničnega dela (skice, risbe, krokiji, po možnosti tudi tehnični posnetki).

Osnovno načelo evidentiranja je metodičen pristop *od splošnega na posamezno*, od celote k detajlu!

Zaradi nadaljnje strokovne in znanstvene obdelave zbranega gradiva je potrebna doslednost pri zbiranju podatkov. Za doseg želene primerljivosti je treba podatke zbirati po enotnem *terenskem topografskem listu* (TTL).²³ Stroka mora pripraviti takšne terenske pripomočke, ki so v bistvu konservatorskemu delu prilagojene terenske *vprašalnice*.²⁴

1.2. Inventariziranje in dokumentiranje nepremične kulturne dediščine

86

Inventariziranje in dokumentiranje obsega sistematično obdelavo evidentirane dediščine s tem, da se podatki izpopolnijo:

- literaturo (zbrati je treba vso znano literaturo, ki je povezana z obravnavanim gradivom),
- arhivskimi viri (zbrati je treba gradivo na zavodu, v muzejskih in arhivskih institucijah, pri lastnikih in uporabnikih dediščine in drugod),

Notranja opremljenost "štoka" iz leta 1863 (preužitkarsko shrambna namembnost vrhkletne ► zidane hiše) na veliki Romihovi domačiji v Zagorju ob Lesičnem nikakor ne ustreza tradicionalnim predstavam o podobi ljudskega stavbarstva. Po teh merilih celo vse kmečke stavbe niso vedno ljudsko stavbarstvo. Zato so se ob širitvi etnološkega predmeta raziskovanja močno razahljale predstave o tem, kaj je ljudsko in kaj ne. Sodobno etnološko konservatorstvo evidentira in vrednoti različne družbene in poklicne skupine na podeželju in v mestih. Pri tem se razkrivajo povsem nova razmerja o podobi življenja (zasnovi in opremljenosti stavb) v okviru kmečkih, delavskih ali drugih družbenih skupin (foto V. Hazler, 2. 8. 1997). ♦ The interior furnishings of the "štok" (a retired farmer's storage function of a stone-built cellar of a house) from 1863 in the big Romih homestead in Zagorje near Lesično are far from the traditional ideas about vernacular architecture. According to these ideas not all peasant buildings belong to vernacular architecture. When the ethnological subject of research widened, the ideas about what is vernacular and what is not, became very loose. Modern ethnological conservation registers and evaluates different social and occupational groups in the countryside and in towns. The process reveals completely new relationships about the image of life (the layout and furnishings of buildings) in the context of peasant, workers and other social groups (photo V. Hazler, 2. 8. 1997). ♦ L'équipement intérieur du "štok" (maison maçonnée à utilisation d'usufruit et de dépôt), datant de 1863 et faisant partie de la grande demeure de Romih à Zagorje près de Lesično ne correspond aucunement à l'image traditionnelle de l'architecture populaire. D'après ces critères-là, les bâtisses paysannes ne sont même pas toutes et pas toujours des produits de l'architecture populaire. L'élargissement de l'objet de recherches ethnologiques a relativisé les idées sur le populaire en général. La sauvegarde ethnologique moderne met en évidence et en valeur les différents groupes sociaux et professionnels à la campagne comme dans les villes. Ce faisant, elle décèle des rapports entièrement nouveaux concernant l'image de la vie (conception et équipement des bâtiments) dans le cadre des groupes ruraux, ouvriers et des autres groupes sociaux. (Photo de V. Hazler, 2 août 1997).

²³ Izraz TTL sem izbral in obrazec (vprašalnico) izdelal leta 1991, ko sem na ZVNKD Celje evidentiral dediščino na območju občin Mozirje, Celje, Šmarje pri Jelšah in Šentjur.

²⁴ Terensko delo z vprašalnici obvladajo etnologi. Zato naj bodo avtorjem v pomoč tudi Vprašalnice iz zbirke *Etnološka topografija slovenskega etničnega ozemlja* (ETSEO): *Stavbarstvo in stanovanjska oprema*, ETSEO, Vprašalnice št. 5, Ljubljana 1976, str. 25-110.



- celovito fotodokumentacijo (po možnosti tudi s filmom, audio - in videodokumentacijo) in

- tehnično dokumentacijo (tehnični posnetek obravnavanega objekta po načelih arhitektonsko - tehničnih strok).

Celovito zbrana in obdelana dokumentacija je osnova za *vrednotenje (valorizacijo)* dediščine. Pri tem se uporabljajo *enaka merila (kriteriji)* kot pri izboranju in evidentiranju nepremične kulturne dediščine. Vrednotenje lahko poteka *interdisciplinarno* (vsaka od udeleženih strok pri evidentiranju posreduje svojo vrednostno oceno) ali *monodisciplinarno* (vrednostno oceno opravi le konservator stroke, ki je izbrala in evidentirala gradivo).

88

To gradivo so bazični interni podatki strokovne službe in je zato za javnost dostopno le pogojno (le v interesu raziskovanja in le na podlagi pisnega soglasja pristojnega konservatorja), saj velja tudi za avtorsko delo.

1.3. Izdelava topografij

Konservatorji so dolžni evidentirano in dokumentirano gradivo obdelati do stopnje *topografskega gradiva* ali do stopnje celovitih *topografij* o nepremični kulturni dediščini. Stroka še nima izdelanih standardov za takšne naloge, zato so vzor za njihovo izdelavo dosedanje objave doma (npr. prizadevanja umetnostnih zgodovinarjev in etnologov) in primeri iz tujine (npr. topografije spomenikov v Avstriji). Naloge državne uprave za kulturno dediščino in regionalnih spomeniškovarstvenih zavodov so, da objavljajo topografsko gradivo oziroma celovite topografije tudi v knjižni obliki.²⁵ Topografije naj vsebujejo opisni, fotografski in po možnosti tudi tehnični del dokumentacije. Ker je tehnično dokumentiranje zelo drago in zamudno delo, naj bodo tako dokumentirani vsaj najpomembnejši objekti. Možne so zapolnitve tudi z risbami, skicami ali krokiji.

1.4. Nastavitev dosjejev

Dosje je razširjena in izpopolnjena oblika osnovne dokumentacije o nepremični kulturni dediščini. Vsebina dosjeja se oblikuje v skladu z veljavnimi pravilniki in v skladu s strokovnimi posebnostmi posameznih strok, ki so udeležene v spomeniškem varstvu. Dosjeji se nastavljajo zlasti ob:

- začetku spomeniškovarstvene akcije – to je prenove,
- rednem sistematičnem preverjanju stanja in ob

²⁵ Marsikje in že večkrat dobro zastavljene naloge so po nekaj poskusih kmalu opustili. Zlasti umetnostni zgodovinarji in njihovi sodelavci so se že pred drugo svetovno vojno in po njej lotevali tovrstnih nalog. Najbolj vztrajen je očitno Ivan Stopar, ki že vrsto let objavlja serijo o slovenskih gradovih. Etnologi imamo objavljena le dva zvezka topografskega gradiva za občini Tolmin in Šmarje pri Jelšah, ki pa po svoji vsebini in strukturi ne ustrezata osnovnim merilom topografske obdelave nepremične kulturne dediščine (predvsem velika nedoslednost). Kljub temu sta to izjemno dragoceni objavi, saj že več kot dve tretjini predstavljenih objektov danes ni več ohranjenih.

- ugotavljanju sprememb in vplivov na evidentirani in dokumentirani nepremični kulturni dediščini.

V dosjeh se zbirajo vsi podatki o obravnavani nepremični kulturni dediščini. Zato so pomemben vir za raziskovanje in varstvo dediščine. Praviloma so dosjeji interni podatki strokovne službe in so zato za javnost dostopni le pogojno (le v interesu raziskovanja in le na podlagi pisnega soglasja pristojnega konservatorja), saj veljajo tudi za avtorsko delo.

2. Aplikativne strokovne in upravne naloge

2.1. Razglašanje nepremične kulturne dediščine za kulturni spomenik

Deli kulturne dediščine se lahko *razglasijo za kulturni spomenik*. Razglasitvene naloge lahko opravijo samo usposobljeni konservatorji na osnovi potrjenih meril, ki so enaka merilom izbora in vrednotenja nepremične kulturne dediščine. Pri tem se upoštevajo tudi značilna *spomeniškovarstvena merila*, kot so:

- izjemnost,
- redkost in
- ogroženost.²⁶

Pri pripravi gradiva za razglašanje morajo biti določeni obseg vsebine in podrobnosti podatkov, ki se predstavijo javnosti. Gradivo ni avtorsko zaščiteno z objavo, zato naj se zavaruje s krčenjem podatkov na najnižjo možno mejo. *Gradivo je intelektualna lastnina avtorja in spomeniškovarstvenega zavoda.*²⁷

Ena od možnih zaščit avtorskih pravic in intelektualne lastnine je objava v obliki topografskega gradiva ali celovitih topografij, še preden se gradivo znajde na mizah občinskih svetov in državnega parlamenta.²⁸ Tak dogovor (pogoj) bi zaščitil raziskovalno delo konservatorjev, istočasno pa bi jih prisilil k bolj ažurnemu in strokovnemu delu. Po objavi bi bila izdelava predlogov za razglasitev le še rutinsko delo.²⁹

²⁶ Spomeniškovarstvena merila so lahko še podrobnejša in številnejša, toda tudi ta so dovolj za razglasitev in za planiranje spomeniškovarstvenih akcij.

²⁷ To je treba zavarovati kljub temu, da je regionalni spomeniškovarstveni zavod javna (državna) ustanova.

²⁸ V Republiki Sloveniji ti dve politični instituciji razglašata dediščino za spomenike.

²⁹ Osebo nasprotujem razglašanju naravne in kulturne dediščine na ravni občinskega sveta in državnega zbora. Takšna oblika vključevanja javnosti v spomeniško varstvo dopušča možnost vmešavanja dnevne politike in lokalnih interesov (tudi povsem zasebnih) v strategijo varstva dediščine. Ta mora temeljiti izključno na strokovnih podlagah, saj je za njihovo izvajanje zadolžena **državna strokovna služba**. Vsi dosedanja razglasitveni postopki so se večinoma izkazali za nesmiselne, saj trajajo tudi več kot deset let (Občina Trbovlje!). V času, ko odlok še ni sprejet, vlada popolna brezpravnost na pravno-varstvenem področju, saj je blokirana normalna varstvena dejavnost. Za uspešno pravno varstvo bi bila dovolj *zbirni register dediščine in register razglašenih kulturnih spomenikov*. Odločbe o razglasitvi bi v tem primeru izdajala državna uprava za kulturno dediščino, regionalni spomeniškovarstveni zavodi pa bi odločbe strokovno dopolnili (opis, vrednotenje, varstveni režim) in s sopodpisom odločbe potrdili varstveni interes.



Etnolog-konservator si mora na vse načine prizadevati, da tudi fizično ohrani kulturni spomenik. Velikokrat so mu ovira težke socialne razmere lastnikov, ki pa so bile v bistvu razlog, da se je spomenik ohranil do današnjih dni. Takšen ostanek ostankov, ki je odraz socialnih razmerij v družbi, razkriva pa tudi "bednost" spomeniškovarstvene službe, ki se mora zadovoljiti tudi s takšnimi drobtinicami (foto V. Hazler, 1. 12. 1997). ♦ An ethnologist-conservator has to undertake everything possible to physically preserve a cultural monument. A major obstacle are often the poor social conditions of the owners, but these are in fact the very reason, why the monument was preserved into the present. Such remnants of remnants are a reflection of the social conditions in society and they also reveal the entire "patheticness" of monument protection agencies which have to make do with such "scraps" (photo V. Hazler, 1. 12. 1997). ♦ L'ethnologue-conservateur doit s'obstiner à préserver physiquement le monument culturel. Souvent il est confronté à la difficulté des conditions sociales des propriétaires, conditions qui pouvaient d'ailleurs figurer comme raison de préservation du monument jusqu'à ce jour. Ces "restes de restes" sont un reflet de relations réelles dans la société; par là aussi se révèle parfois la "misère" du service de sauvegarde du patrimoine qui doit se contenter de miettes pareilles. (photo de V. Hazler, 1er décembre 1997).

Osnovni namen razglašanja kulturnih spomenikov naj bi bil zlasti:

- popularizacija dediščine,
- zagotavljanje sofinancerskih sredstev za obnovo na državni in občinski ravni,
- zagotavljanje drugih finančnih in davčnih ugodnosti imetnikom (nižji prometni davki pri nabavi materiala in nižje cene (manj obdavčene cene) storitev izvajalcev del),
- zagotavljanje posebnega statusnega pomena vsem imetnikom dediščine (npr. certifikat za lastništvo kulturnega spomenika).

Zadnji dve izmed štirih alinej še nista potrjeni kot del nacionalne strategije varstva dediščine. Toda za načrtno vodenje varstvene politike bo potrebno izpeljati prav te naloge.

2.2. Priprava gradiva o nepremični kulturni dediščini za plansko in prostorsko dokumentacijo

Za izdelavo planske in prostorske izvedbene dokumentacije regionalna spomeniška služba pripravlja tako imenovane *strokovne osnove* oziroma *spomeniškovarstvene smernice*. Gradivo črpa iz svoje *dokumentacijske baze podatkov* (temeljna dokumentacija o dediščini, dosjeji, topografske in katastrske karte, geodetski in arhitektonski načrti itd.) in pri drugih sodelujočih institucijah. Pri pripravi gradiva mora biti natančno določen obseg vsebine in podrobnosti podatkov, ki se predstavijo javnosti. Gradivo ni avtorsko zaščiteno z objavo, zato naj se varuje s skrčenjem podatkov na najnižjo možno mejo. V interesu institucije in avtorjev je potrebno tudi na takšen način varovati intelektualno lastnino.

Od posameznega planskega ali prostorskega izvedbenega dokumenta je odvisno, v kakšni vsebini in obsegu bo izdelana spomeniškovarstvena naloga. Za vsak dokument si mora varstvena služba izdelati vsebinsko shemo, ki mora biti enotna za vso državo. Ob doseganju poznavanju razmer lahko povzamem, da bi naj vsebina nalog obsegala naslednja poglavja:

- osnovna označitev obravnavanega območja in presoja varstvene problematike,
- osnovna navedba seznamov dediščine z opisi, varstvenimi režimi in usmeritvami,
- kartiranje podatkov na topografskih kartah ali katastrskih načrtih (lokacije dediščine in spomenikov, varstvena območja, značilni pogledi (vedute), analiza poselitve itd.),
- osnovna fotodokumentacija (po načelu od splošnega na posamezno).

Spomeniškovarstveni zavodi naj za tovrstne naloge vzgobjijo *kakovostne specialiste* (nosilci nalog), ki v pripravi in obdelavi gradiva tesno sodelujejo z *dokumentalisti* in *pristojnimi konservatorji*. S tem bo (morda) manj nerazumevanja in zapletov pri reševanju planskega varstva dediščine in vključevanju spomeniškovarstvene problematike v prostorsko načrtovanje. V bistvu gre pri teh nalogah samo za *ustrezno interpretacijo spomeniškega gradiva v "govorico" prostorskega načrtovanja*, zato mora biti usklajena z vsemi drugimi resornimi projekti in metodologijami na ravni prostora.

2.3. "Lokacije", mnenja, soglasja

Nepremična kulturna dediščina se nahaja v prostoru, zato je njeno varstvo tesno povezano še z drugimi dejavnostmi in posegi v prostor (kmetijstvo, gozdarstvo, vodno gospodarstvo, načrtovana gradnja itd.). Velikokrat je varstvo dediščine povsem odvisno od kakovostnega sočasnega (tudi sonaravnega) načrtovanja, zato je tudi povsem enakopraven in enakovreden dejavnik v najširšem pomenu urejanja in varstva okolja.

Prvič se spomeniško varstvo neposredno sreča s prostorsko in okoljevarstveno problematiko že pri izdelavi planskih in izvedbenih dokumentov, nato pa redno v *upravnih postopkih*, ki jih vodijo *upravne enote* Ministrstva za okolje in prostor. V zvezi s tem sodeluje v primerih:

- prenove nepremične kulturne dediščine,
- rekonstrukcij objektov nepremične kulturne dediščine, ki jih zaradi dotrajanosti ni mogoče več ohranjati v prvotni izvedbi,
- nadomestnih gradenj in novogradenj ter v vrsti drugih posegov na spomeniško zavarovanih območjih in v naseljih.³⁰

92

Spomeniškovarstvena služba obravnava upravne postopke kot "lokacije" in izdaja svoja *soglasja* ali *mnenja*. Iz povsem prakticističnih razlogov opravljajo tovrstne naloge bolj ali manj vsi usposobljeni konservatorji. Naloge sprejemajo od vodstvenih delavcev po načelu tako imenovanih zvrsti dediščine. V tem smislu rešuje posege v prostor na arheološko zavarovanem območju arheolog, za obnovo mestne palače izda soglasje umetnostni zgodovinar, etnolog pa navadno izda soglasje za obnovo kmečke ali delavske hiše, ali izda mnenje o gradnji lesenega ali zidanega plotu v zavarovanem naselju.³¹

Večina spomeniškovarstvenih zavodov ogromno časa porabi za opravljanje "lokacij". Žal še vedno ni izdelana vsaj *sondažna študija o uspešnosti teh nalog*.³²

Zavodi morajo doseči popolno racionalizacijo nalog na tem področju. Sodelujejo naj le v tistih postopkih, ki so potrebni za varstvo in obnovo nepremične kulturne dediščine. V kolikor že opravljajo "lokacije", potem naj iz povsem praktičnih razlogov posredujejo vsem upravnim enotam svojega območja *osnovne sezname o zavarovani dediščini* in naj se obvežejo, da bodo te podatke sproti dopolnjevali.³³ Na ta način si bodo morda zmanjšali obseg upravnih nalog.

Velja le eno osnovno načelo: zavodi so v prvi vrsti ustanovljeni za opravljanje strokovnih nalog, torej za *dokumentacijsko* in za *fizično varstvo dediščine*.

³⁰ To so velikokrat zelo mejne in tudi ne dovolj jasno začrtane obveznosti med spomeniško službo in drugimi dejavniki v prostoru. Menim, da bi bilo treba udeležbo spomeniškovarstvenih zavodov zmanjšati na minimum, le na toliko, kolikor je nujno potrebno, saj sicer zavodi prevzemajo naloge urbanistov.

³¹ Primeri iz vsakdanje konservatorske prakse so navedeni zgolj zaradi razumevanja stanja.

³² Nekateri konservatorji se dobesedno pulijo za "lokacije" in ko jih povprašaj, kaj počno v službi, navadno povedo: "To je noriš'nca, cel' dan s'm na terenu, pa sam lokacije, du kej drujga sploh ne pridem, ja pa "akcije" tud' te mal' delam!

³³ Iz lastnih konservatorskih izkušenj vem, da se spleča poslati uradniku upravne enote evidenčni seznam dediščine, saj potem pristojnega konservatorja ne more vznemirjati za vsako malenkost.

3. Izvedbene strokovne naloge

3.1. Priprava konservatorskih programov za prenovo kulturnih spomenikov

Izdelava *konservatorskih programov* je izrazito skupinsko delo. Od zahtevnosti prenove spomenika je odvisno, koliko konservatorjev bo sodelovalo v strokovni ekipi, ki jo praviloma določi vodstvo spomeniškovarstvenega zavoda. *Izkušeni konservator* je praviloma nosilec akcije prenove, zato *zasnuje* vsebino programa in razdeli naloge.

Pri izrazito *interdisciplinarnih nalogah*, kjer so v raziskave kulturnega spomenika vključeni predstavniki različnih strok, je delitev dela takšna, da obravnava vsak konservator objekt iz *zornega kota svoje matične vede*. V tem primeru bo etnolog raziskal način življenja lastnikov in uporabnikov v obravnavani stavbi v različnih časovnih obdobjih, umetnostni zgodovinar se bo posvetil vprašanju gradbenega razvoja na osnovi stavbnih slogov, arhitekt pa bo na osnovi tehničnega posnetka obstoječega stanja in ob pomoči strokovne ekipe zrisal različne gradbene faze obravnavanega objekta. Nosilec konservatorskega programa (izkušeni konservator - vodja ekipe) pripravi na osnovi analiz *zaključno poročilo* in *podrobna navodila za postopek prenove*, za uporabo materialov in za izvajanje del v zelenih gradbenih in restavratorskih tehnikah.

Veliko *konservatorskih programov* pripravijo konservatorji *po načelu monodisciplinarnosti*, saj se naloge delijo po tako imenovanih zvrsteh spomenikov. V tem primeru etnolog, arheolog ali umetnostni zgodovinar v glavnem samostojno pripravi konservatorski program. Za sodelavca si izbere samo predstavnika tehnične stroke, ki je lahko arhitekt-konservator ali gradbeni tehnik.

Konservatorski program mora vsebovati:

- splošne podatke o:

- kraju,
- lokaciji spomenika,
- lastniku,
- uporabniku,
- ciljnih prenove;

- zgodovinske podatke o območju in poselitveni enoti;

- način življenja lastnikov in uporabnikov v zgodovinskih obdobjih, ki so povezani z nastankom in gradbenim razvojem spomenika. Pomembna je označitev socialne in poklicne sestave lastnikov in uporabnikov;

- opis:

- območja – kraja,
- poselitvene enote – lokacije,
- obravnavanega objekta;

- vrednotenje poselitvene enote in obravnavanega objekta;
- varstvene režime in predlagane posege na spomeniku ter opredelitev bodoče namembnosti;
- podrobne konservatorske analize, podatke o sondiranju ometov in poslikav (ob opisih tudi tehnična in fotodokumentacija);
- konservatorske smernice po načelu od splošnega k posameznemu z natančnimi navodili glede predlagane ureditve:
 - zunanjščine,
 - notranjščine in
 - detajlov;
- fotokopije zbrane dokumentacije o spomeniku (arhivski viri, evidenčni karton spomenika, akt o razglasitvi z objavo v uradnem listu, korespondenca in drugo);
- način pridobivanja finančnih sredstev za obnovo spomenika (lastnik, občina, država ipd.);
- aproksimativni predračun obnovitvenih del;
- fotodokumentacijo, ki naj obsega:
 - stare fotografije (arhivski viri, zavodova fototeka),
 - nove fotografije spomenika,
 - fotomontaže (za presojo morebitnih sprememb in posegov);
- risbe, skice, krokije;
- topografske karte in katastrske načrte z vsemi možnimi (vrisanimi) podatki;
- tehnični posnetek spomenika v merilu 1:50 in za detajle 1:20, 1:10 ali 1:1 (za dokumentacijsko varstvo se priporoča izdelava posnetka na topografskem kartonu v merilu 1:100);
- tehnični predlog konservatorskega programa za izdelavo načrta prenove spomenika.

Od zasnove naloge in predvidenega načrta (obsega) prenove je odvisno, v kakšnem vrstnem redu bo gradivo razvrščeno, oziroma kakšna bo vsebina konservatorskega programa. Vedno pa je treba ohraniti osnovno zaporedje vsebine: najprej opisni, nato fotodokumentacijski in nazadnje še tehnični del.

3.2. Prenove naselij z raziskavami načina življenja

Pri izdelavi projektov prenove mest, trgov in vasi je potrebna etnološka raziskava načina življenja vseh tistih socialnih in poklicnih skupin prebivalcev, ki prebivajo v teh zavarovanih območjih. Raziskave naj posegajo v vsa možna časovna obdobja (kolikor so za to na razpolago viri in literatura), potek obravnave pa je lahko usmerjen kronološko (od prvih omemb do današnjih dni) ali retrogradno (npr. od današnjih dni nazaj v preteklost). Vsebina raziskave je lahko različna, vendar naj bo jedro raziskave usmerjeno zlasti v tiste kulturne sestavine, ki so v določenih

obdobjih *odločilno vplivale* na podobo naselja in na življenje ljudi. V tem smislu so lahko središče raziskave kmetijstvo, industrija, rudarstvo, obrt, trgovina, prehrana, družabno življenje in podobno, vendar vedno skozi zorni kot življenja ljudi, torej nosilcev navedenih kulturnih pojavov. Poleg tega je pomembno raziskati vrednote življenja in še posebej odnos prebivalcev do naravne in kulturne dediščine.

Etnološke raziskave so podlaga za določanje nadaljnjih prenovitvenih posegov v zavarovanih naseljih. Zlasti so pomembne za določanje *vsebinskih programov* oziroma za izbor najustrežnejših *namembnosti* v obravnavni nepremični dediščini, ki se nahaja v raziskovanih območjih. Pomembne so tudi za presojo razmerij med številom tradicionalnih in sodobnih gospodarskih in kulturnih dejavnosti, ki bi naj v procesu prenove ponovno oživele stara naselbinska jedra. Odločilne so lahko tudi za določanje velikosti bivalnih enot v zavarovanih stavbah, na kar so opozorile raziskave o podobi poklicne in socialne sestave prebivalcev. Na osnovi etnoloških raziskav se lahko izvede tudi projekcija bodoče strukture prebivalstva, kar bi lahko v marsičem pripomoglo k izboljšanju odnosov med ljudmi in k dvigu kakovosti življenja na makro in mikro ravni.

V zadnjih tridesetih letih so se slovenski etnologi potrdili v raziskovanju načina življenja v spomeniško zavarovanih naseljih.³⁴ Opravili so vrsto kakovostnih raziskav, vendar se *nosilci raziskovalnih projektov* v etnoloških podatkih očitni niso najbolje znašli – preprosto *jih niso razumeli*. Zato so nekateri vztrajali, da se etnologi spustijo le na raven *vestnih anketarjev*. To je seveda pripeljalo do nesporazumov in sporov, v katerih so (žal) krajši konec potegnili etnologi in še zlasti prebivalci v zavarovanih naseljih.

3.3. Vodenje prenove spomenika in strokovni nadzor

Konservatorji so "ideologi prenove spomenika", zato so tudi nosilci strokovnega konservatorskega nadzora. Kot odgovorni konservatorji se neposredno vključujejo v prenovitveno akcijo in sodelujejo v *delovni skupini*, ki vodi fizično prenovo spomenika. Pogosto predsedujejo tudi delovni skupini, ki se oblikuje pred začetkom obnovitvenih del. Vendar to ni pogoj, saj lahko te naloge prevzame lastnik, glavni investitor oziroma njegov pooblaščenec, ki je navadno nadzornik gradbenih – obnovitvenih del.

Delovno skupino sestavljajo:

- *konservator* - zadolžen za uveljavljanje konservatorske ideologije varstva pri prenovi spomenika,

- *nadzornik gradbenih del* – odgovoren za prenos konservatorske ideologije v gradbeno prakso, za pravilen potek prenove, za nadzor izvajalcev del in štiti

³⁴ Raziskave načina življenja, ki jih je opravil Oddelek za etnologijo FF v Ljubljani (Stara Ljubljana, Škofja Loka, Izola, Radovljica, Goče), Urbanistični inštitut SR Slovenije (Krško) in na regionalnih spomeniško-varstvenih zavodih v Celju (Laško, Šoštanj) in v Novem mestu (Breg v Novem mestu).

finančni interes lastnika oziroma drugih investitorjev (država, občina, donatorji); izbere ga lastnik ali glavni investitor s sodelovanjem pristojnega spomeniškoarstvenega zavoda,

- *projektant* – izdelava izvedbeni načrt prenove spomenika (izbran je na osnovi strokovnih referenc, mnenje poda tudi pristojni spomeniškoarstveni zavod),

- *izvajalec obnovitvenih del* (lastnik ali predstavnik podjetja) – skrbi, da njegova delovna ekipa in vse druge njegove kooperantske skupine kakovostno opravljajo obnovitvena dela (izvajalska ekipa je izbrana na javnem razpisu ali po izboru najmanj treh ponudnikov del, glavno merilo za izbor so reference izvajalca pri obnavljanju kulturnih spomenikov),

96 - *lastnik ali uporabnik kulturnega spomenika* – pogosto je tudi glavni investitor,

- *nosilec restavratorskih del* – odgovoren za kakovostno izvajanje restavratorskih del na poslikavah (freske, dekorativne poslikave, slike na platno itd.) in plastiki (figuralna, reliefna in dekorativna plastika in podobno),

- *predstavnik drugih investitorjev* - država ali občina imata lahko svojega predstavnika v delovni skupini; v tem primeru organizira izvedbo javnega razpisa ali pridobiva ponudbe izvajalcev del.

Med obnovo konservator posreduje nadzorniku del in projektantu vsa potrebna dodatna navodila in daje pobudo (poleg drugih članov) za sestajanje delovne skupine na gradbišču. Skrbi tudi za tekoče dokumentiranje (zabeležke o poteku del, ocene kakovosti izvajanja del, fotografiranje, risbe, skice, načrti ipd.) med in po zaključku spomeniškoarstvene akcije. Vse gradivo shranjuje v dosje spomenika oziroma v celotno zavodovo dokumentacijo.

3.4. Redno spremljanje stanja ohranjenosti nepremične kulturne dediščine

Konservatorji so dolžni *spremljati in opazovati*³⁵ stanje ohranjenosti nepremične kulturne dediščine in vseh tistih spomenikov, ki so že bili obnovljeni. To opravljajo načrtno in v skladu s svojim rednim delovnim planom. Vse spremembe beležijo in shranjujejo v zavodovi dokumentacijski bazi (dosjeji). Lastnike in uporabnike pozivajo k sodelovanju, saj je kakovostna "*korespondenčna mreža*"³⁶ zaupnikov najboljši model za hitro ugotavljanje sprememb ali poškodb na spomenikih in dediščini.

³⁵ Na osnovi strokovnega gradiva, ki sem ga ob različnih priložnostih prejel na vpogled, lahko sklepam, da so si na Upravi RS za kulturno dediščino, oziroma na nastajajočem Centru za kulturno dediščino, izmislili nov moderni strokovni izraz **monitoring**. Nadomestil naj bi očitno preveč preprosta slovenska izraza **spremljanje** in **opazovanje** stanja ohranjenosti dediščine. Ker prav v tej ustanovi večkrat zapišejo namesto **ljudsko stavbarstvo** modernejši izraz **vernakularna arhitektura**, ki je menda prevzet iz angleščine (Evropa !!!), potem lahko v bodočnosti pričakujemo, da bo etnolog s strokovnim nazivom **višji konservator za nepremično kulturno dediščino** med drugim opravljal tudi **monitoring vernakularne arhitekture**. Čestitam!

³⁶ Model s *korespondenti in konservatorskimi zaupniki* je poznalo že staro avstrijsko konservatorstvo. Na naših tleh ga je v obdobju med prvo in drugo svetovno vojno uspešno uveljavil konservator France Stele.

4. Popularizacija stroke

Konservatorji so dolžni seznanjati javnost z rezultati svojih raziskav in rezultati posegov na nepremični kulturni dediščini. Oblike seznanjanja javnosti so:

- objavljanje topografij ali topografskega gradiva,
- objava raziskav in posegov na dediščini v strokovni literaturi,
- objavljanje poročil v strokovni literaturi (zlasti varstvo spomenikov),
- predstavljanje pomena varstvenih prizadevanj v poljudnem slovstvu, časnikih, časopisih, revijah in v drugih javnih medijih (radio, televizija),
- strokovna in poljudna predavanja o pomenu spomeniškovarstvene dejavnosti, konservatorske stroke in vloge posameznih strok v spomeniškem varstvu.

97

Cilj popularizacije je predvsem zavarovanje intelektualne lastnine in avtorskih pravic. Spomeniškovarstveni zavod mora omogočiti vsem svojim strokovnim sodelavcem, da v enem od navedenih popularizacijskih modelov predstavijo in zaščitijo svoje in zavodovo delo.

5. Izobraževanje kadrov

Redno *izobraževanje kadrov* je pogoj za nadaljnji uspešen razvoj spomeniškovarstvene dejavnosti. Žal je pred leti propadel poskus posebnega podiplomskega izobraževanja, katerega nosilka bi bila Univerza v Ljubljani. V seminarsko izobraževalnem procesu bi naj sodelovale Filozofska fakulteta z arheološkim, etnološkim, geografskim in umetnostnozgodovinskim oddelkom, Fakulteta za arhitekturo in Biotehniška fakulteta. Žal so umetnostni zgodovinarji z *lobiranjem* po regionalnih spomeniškovarstvenih zavodih in na republiškem zavodu dosegli, da je zamisel propadla.³⁷

V sedanjih konservatorski praksi se kadri izobražujejo na več možnih načinov v okviru:

- dodiplomskega študija,
- podiplomskega študija v obliki:
 - magistrskega in doktorskega študija,
 - specializacij,

³⁷ Dne 12.1.1995 sem se namesto predstojnika Oddelka za etnologijo in kulturno antropologijo udeležil sestanka *Komisije za podiplomski študij – smer konservatorstvo* na dekanatu FF v Ljubljani, kjer sem se po naključju zapletel v polemiko s predstavnikom Oddelka za umetnostno zgodovino. Trdil je, da takšnega izobraževanja ne potrebujemo, saj se študentje že v dodiplomskem študiju dovolj obsežno seznanjajo z varstveno problematiko. Ne vem, ali je bil razlog še kaj drugega, toda umetnostnim zgodovinarjem in nekaterim drugim (posamezniki na republiškem in regionalnih zavodih) je uspelo pogasiti dobro zamisel. Morda bi takšno seminarsko izobraževanje preraslo (čez nekaj let) v samostojni konservatorski oddelek na eni izmed fakultet. Nekateri v spomeniškem varstvu so se celo bali, da bi jim na ta način univerza prevzela pravico do izvajanja strokovnih izpitov. Toda program izobraževanja ni bil usmerjen v to smer, temveč izključno v spoznavanje strok in v njihovo usposabljanje za kakovostno interdisciplinarno delo.

- seminarjev (pripravlja spomeniško varstvo ali različne ustanove, ki se posredno ukvarjajo s prenavljanjem spomenikov, npr. Gradbeni center v Ljubljani, ZRMK, gradbena podjetja in drugi),
- strokovnih posvetovanj (na domači in mednarodni ravni),
- rednega spremljanja strokovne in znanstvene literature.

Konservatorjem in drugim strokovnim sodelavcem mora vodstvo spomeniškovarstvenega zavoda omogočiti redno izobraževanje o novostih v konservatorstvu doma in na tujem ter redno spremljanje dogajanja v njihovi matični stroki.

6. Mentorstvo

V organizacijski strukturi spomeniškovarstvenih zavodov mora biti jasno določeno, kdo lahko opravlja mentorske naloge. Izvajajo naj se v skladu s pravilnikom o strokovnih izpitih³⁸ in ob vzpostavitvi trdne hierarhične delitve del in nalog.

Mentorstvo je velika obveznost in odgovornost za mentorja in za pripravnika. Mentor mora temeljito pripraviti pripravniški program, ki mora predvideti izobraževanje in redne delovne obveznosti pripravnika.³⁹ Določiti je treba tudi vsebino in namen naloge, ki jo mora pripravnik opraviti do opravljanja strokovnega izpita.⁴⁰

Mentorstvo se naj ne bi zaključilo s pripravništvom. Treba ga je vgraditi v hierarhijo dela na vseh varstvenih institucijah. V tem smislu naj bodo višji konservatorji mentorji mlajšim in manj izkušenim kolegom tudi kasneje, ko pripravniki že pridobijo naziv *konservator*.⁴¹ Le na ta način se bo krepila kakovost strokovnega dela in predvsem odgovornost do opravljanja nalog s področja dokumentacijskega in fizičnega varstva dediščine.⁴²

³⁸ Pravilnik o strokovnih izpitih in pridobivanju nazivov za zaposlene v dejavnostih s področja varstva kulturne dediščine, Ur. list RS, št. 31/1996.

³⁹ N.d., člen 10.

⁴⁰ N.d., člen 9.

⁴¹ Po pravilniku o strokovnih izpitih...dobi naziv "konservator za nepremično kulturno dediščino", glej člen 24.

⁴² Menim, da bi lahko konservator bolj ali manj samostojno vodil obnovo kulturnega spomenika šele po petih letih rednega dela v spomeniškem varstvu, ko pridobi naziv "višji konservator za nepremično kulturno dediščino" (26. člen Pravilnika o...)



Zaključek

Menim, da so *temeljne naloge* osnova za vsako načrtno varstveno delo. Zato morajo biti dobro vodene in pripravljene. Opravljajo in vodijo jih lahko le izkušeni konservatorji z večletno delovno dobo. Z njimi se ne smejo samostojno ukvarjati pripravniki ali nanovo zaposleni kadri v spomeniškem varstvu, saj lahko povsem napačno izbirajo in ovrednotijo dediščino. *Temeljne naloge* so zato najpomembnejše naloge v spomeniškovarstveni dejavnosti.

Podobno velja tudi za *izvedbene strokovne naloge*, saj je nemogoče, da pripravnik piše konservatorske programe ali celo vodi prenovo kulturnega spomenika. Lahko je le vključen v strokovno ekipo, ki je organizirana hierarhično. Vodi naj jo izkušen konservator, ki svoje znanje nesebično prenaša na mlajše (v delovnem procesu podrejene) kolege.

Samo v takšni organizaciji dela bo zagotovljeno kakovostno dokumentacijsko in fizično varstvo naravne in kulturne dediščine. Zato bo spomeniško varstvo moralo izboljšati notranjo organiziranost dela. To bo možno izpeljati šele po temeljitem popisu del in nalog za vsako sistemizirano delovno mesto posebej in na podlagi načrtnega kadrovanja.

V standardih ni zapisano nič bistveno novega, le nekatere naloge so drugače razporejene in (glede na njihov pomen) ustrezno poudarjene. Razvrščene so po tistih glavnih vsebinskih sklopih, po katerih v glavnem poteka (ali bi naj potekalo) delo etnologov-konservatorjev in tudi drugih konservatorjev.

Spomeniško varstvo bo moralo čim prej izdelati standarde dela. Doslej je bilo že nekaj poskusov, ki so več ali manj obležali v predalih.⁴³ Standardi bodo prispevali k izboljšanju dela in predvsem k ugledu spomeniškega varstva v slovenski družbi. Morda bodo prispevali tudi k vpisu v šifrant poklicev in raziskovalnih dejavnosti, ki ga vodi Ministrstvo za znanost in tehnologijo. Prav raziskovalno delo mora postati temelj konservatorstva, sicer bodo nekateri še naprej mislili, da se v tej stroki zaposlujejo le "najslabši študenti"⁴⁴ in da je ta dejavnost le "popoldanska obrt", ki jo lahko opravljajo tudi gimnazijski maturanti.

⁴³ Standardi in normativi dejavnosti varovanja naravne in kulturne dediščine v socialistični republiki Sloveniji, november 1986; Standardi in normativi za dejavnost varovanja kulturne dediščine, februar 1995 (pri obeh predlogih je sodeloval Janez Mikuž, ravnatelj ZVNKD Maribor).

⁴⁴ Na že omenjenem sestanku Komisije za podiplomski študij – smer konservatorstvo, dne 12.1.1995, sem bil priča naslednji izjavi predstavnika umetnostnozgodovinskega oddelka: "V spomeniškem varstvu se zaposlujejo naši najslabši študenti!" Ko sem ga povprašal, če ima v mislih tudi imena, kot so dr. Ivan Stopar, dr. Ivan Komelj, dr. Marjan Zadnikar in dr. Sonja Ana Hoyer (vsi so umetnostni zgodovinarji, vsi so in še delajo zlasti v spomeniškem varstvu in vsi so doktorji umetnostnozgodovinskih znanosti – o.a.), je v zadregi dejal, da teh seveda ni mislil, temveč nekatere (!) druge! Stavek v premem govoru je prepis zabeležke s sestanka v mojem delovnem dnevniku.

BESEDA O AVTORJU

Vito Hazler, dr., je od leta 1995 redno zaposleni asistent za etnologijo na Oddelku za etnologijo in kulturno antropologijo Filozofske fakultete v Ljubljani. Od študijskega leta 1989/90 predava etnološko konservatorstvo, od študijskega leta 1994/95 pa vodi seminar iz predmeta Kultura in način življenja Slovencev ter vaje iz predmeta Metode in tehnike etnološkega raziskovalnega dela. S študijskim letom 1998/99 je v celoti prevzel docentske obveznosti visokošolskega učitelja. Leta 1998 je uspešno zagovarjal doktorsko nalogo z naslovom Zgodovinski razvoj, analiza in model etnološkega konservatorstva na Slovenskem.

Med letoma 1979 in 1995 je bil zaposlen na Zavodu za varstvo naravne in kulturne dediščine Celje, kjer je poleg temeljnih in aplikativnih opravljal tudi številne izvedbene naloge. Pod njegovim konservatorskim nadzorom so bili obnovljeni Kavčnikova domačija na Zavodnjah, Rudarsko stanovanje v Koloniji Njiva v Trbovljah, Aškerčeva domačija na Senožetih, Skomarska hiša na Skomarju, Sulcerjeva hiša v Letušu, Škrabčeva hiša v Hrovači pri Ribnici in drugi kulturni spomeniki. Vodi izgradnjo Muzeja na prostem Rogatec in obnovo Kroflnovega mlina na Kozjem, Juneževe domačije v Rogaški Slatini, Sorževe domačije v Polžah in Rezarjeve hiše v Grajski vasi.

Med objavljenimi razpravami in članki so najpomembnejši: Je tudi v spomeniški službi prostor za sodobno etnološko vedo? (Knjižnica Glasnika SED 14), Kozolci ob Savi (Traditiones 16), Naselbinska in stavbna dediščina v vasi Vogrče (Osem stoletij Vogrč, Celovec 1995; skupaj z Mileno Hazler-Papič), Stavbna dediščina v občini Dobrla vas (Dobrla vas in okolica, Celovec 1996), Muzej na otvorenom Rogatec (Muzeologija 34, Zagreb 1997).

ABOUT THE AUTHOR

Vito Hazler, Ph. d., has been a permanently appointed assistant professor for ethnology at the Department of Ethnology and Cultural Anthropology at the Faculty of Arts in Ljubljana since 1995. He has lectured on conservation from 1989/90 and leads the seminar of the subject "Culture and the way of living of the Slovenes" and the exercises of the subject "Methods and techniques of ethnological research work" since 1994/95. From 1998/99 onwards he has the full lecturing responsibilities of a university professor. Dr. Hazler took his doctoral degree in 1998 with a dissertation entitled "The historical development, analysis and model of ethnological conservation in Slovenia."

From 1979 to 1995 Dr. Hazler was employed at the Institute for the protection of the natural and cultural heritage of Celje, where beside basic and applicable tasks he also carried out numerous implementation tasks. As a conservator he supervised the renovation of the following buildings: the Kavčnik homestead in Zavodnje, the Miner's apartment in the Njiva neighbourhood in Trbovlje, the Aškerc homestead in Senožeti, the Skomar house in Skomarje, the Sulcer house in Letuš, the Škrabec house in Hrovača near Ribnica and other cultural monuments. Dr. Hazler also supervises the construction of the Open-air Museum in Rogatec and the renovation of Krofl's Mill in Kozje, the Junez homestead in Rogaška Slatina, the Sorž homestead in Polže in the Rezar house in Grajska vas.

Dr. Hazler's principal treaties and articles are: Je tudi v spomeniški službi prostor za sodobno etnološko vedo? (Knjižnica Glasnika SED 14), Kozolci ob Savi (Traditiones 16), Naselbinska in stavbna dediščina v vasi Vogrče (Osem stoletij Vogrč, Celovec 1995; together with Milena Hazler-Papič), Stavbna dediščina v občini Dobrla vas (Dobrla vas in okolica, Celovec 1996), Muzej na otvorenom Rogatec (Muzeologija 34, Zagreb 1997).

SUMMARY

PROPOSAL STANDARDS FOR THE WORK OF ETHNOLOGISTS
IN MONUMENT PROTECTION

102 Efficient professional work requires a person to know the history of the development of one's parental discipline, to have full command of the working methods, to have an appropriate methodological orientation and to respect the standards of work in the professional working environment. Slovene ethnology has achieved a high level of development in the past four decades and affirmed its position in the humanities in Slovenia. Through its modern methodical approach and methodological orientation it has had a major impact also on the development and activities of monument protection. It has therefore become necessary that such standards of work prevail in our working environment which will contribute most to the orientation of the work of ethnologists - conservators. The article is an attempt to present some tasks the author deems to be fundamental for the professional advancement of those employed in monument protection and for strengthening the position of ethnology in monument protection.

In the author's opinion the *fundamental tasks* form the basis of every systematic protection activity. They have to be thoroughly prepared and supervised and they can only be carried out and led by experienced conservators with several years of working experience. They should not be carried out independently by trainees or newly employed staff members in monument protection agencies because they may make completely wrong choices or misinterpret the value of the heritage involved. The *fundamental tasks* are therefore the principal tasks in monument protection.

The same is true of professional *implementation tasks* because a trainee is not capable of elaborating a conservation programme and even less of supervising the renovation of a cultural monument. He can only be a member of a team of hierarchically organised professionals. The team should be led by an experienced conservator who unselfishly passes on his knowledge to his younger colleagues (who are subordinated to him in the working process).

Professional implementation and managerial tasks are an equally important aspect of the responsibilities of ethnologists - conservators: in the context of these tasks industrious individuals can develop significant and successful working methods and achieve high-quality professional results. It is indeed in this professional field that the professional training and skills of conservators and their sense of applied public work is verified.

Only an organisation of work as described above can ensure that the documentary and physical protection of the natural and cultural heritage achieves the required quality standards. Monument protection agencies will therefore

have to improve their internal organisation of work. This can only be achieved through a thorough inventory of the responsibilities and tasks for every established post separately and based on a systematic staffing policy.

These standards do not introduce anything that would be essentially new, only some tasks are rearranged in a different way and appropriately emphasised (according to their significance). They are arranged by principal areas of content according to which the work of ethnologists -conservators and also other conservators takes place (or should take place).

RESUME

PROPOSITION POUR LES STANDARDS DE TRAVAIL ETHNOLOGIQUE DANS LA SAUVEGARDE DU PATRIMOINE

Pour atteindre une qualité dans le travail d'expert il est important de connaître l'évolution de la branche scientifique particulière, maîtriser les approches, s'orienter dans une méthodologie convenable et tenir compte des standards de travail dans le milieu professionnel. Dans les quatre dernières décennies, l'ethnologie slovène est parvenue à un haut degré du développement; elle est arrivée à se fixer une position stable dans le cadre des sciences humaines en Slovénie. Ses approches méthodiques et orientations méthodologiques modernes lui ont permis d'exercer une influence considérable sur le développement et sur les activités de la sauvegarde du patrimoine. Il est donc nécessaire que ce domaine aussi se donne pour but d'établir ses propres standards de travail qui serviront d'orientation opérative aux ethnologues-conservateurs. L'article a pour objectif de présenter quelques tâches qui, selon l'opinion de l'auteur, sont essentielles à la formation des spécialistes et à l'affirmation de l'ethnologie dans la sauvegarde du patrimoine.

L'auteur estime que les tâches fondamentales sont essentielles à tout effort de sauvegarde soigneusement projeté. Elles doivent donc être bien dirigées et préparées. Elles ne peuvent être effectuées et dirigées que par des conservateurs solidement et longuement expérimentés. Elles ne peuvent pas être abordées par les cadres nouvellement employés ou en stage de préparation car ceux-ci risqueraient de commettre de graves erreurs dans la sélection et dans la valorisation du patrimoine. Les *tâches fondamentales* sont donc les tâches de la plus haute importance dans l'activité de la sauvegarde du patrimoine.

Il en va de même pour les *tâches d'opérations spécialisées* parce qu'il serait impossible pour un débutant d'élaborer des programmes de conservation ou encore moins de diriger la rénovation d'un monument culturel. Il peut participer

au travail d'une équipe d'experts, organisée hiérarchiquement. L'équipe doit être dirigée par un conservateur expérimenté qui transmet ses connaissances à ses jeunes collègues qui lui sont subordonnés dans le processus de travail.

Les tâches applicatives et administratives constituent également une partie importante du travail de l'ethnologue-conservateur; dans ce cadre-là, les chercheurs individuels peuvent développer avec succès des méthodes de travail et atteindre des résultats de haut niveau. C'est le domaine spécialisé où se vérifie régulièrement la capacité professionnelle des conservateurs et leurs affinités au travail d'application publique.

104 Seule une telle organisation du travail assurera une sauvegarde - physiquement soutenue et documentée - du patrimoine naturel et culturel. C'est pourquoi la sauvegarde du patrimoine devra améliorer son organisation intérieure. Cette amélioration ne sera possible qu'à partir d'une définition précise des tâches relatives aux particularités de chaque poste systématisé, et basée sur un encadrement préconçu.

Les standards n'apportent rien d'essentiellement nouveau, mais distribuent et accentuent certaines tâches d'une façon différente. Celles-ci sont distribuées selon les ensembles thématiques principaux qui servent (ou devraient servir) d'orientation au travail des ethnologues-conservateurs ainsi qu'à celui des autres conservateurs.