
BELOKRANJSKE RAZGLEDNICE - VIR ZA ETNOLOŠKO PREUČEVANJE BELE KRAJINE

Andrej Dular

181

IZVLEČEK

Ob knjigi *Sledovi časa - Bela krajina na razglednicah v letih 1895 do 1945* razkriva avtor s pomočjo motivov na objavljenih razglednicah možnosti za razkrivanje etnološko zanimivih tem. Opozarja na povednost in uporabnost slikovnega gradiva in na to, da je potrebno gradivo preverjati s tiskanimi in pisanimi dokumenti in z ustnimi viri.

ABSTRACT

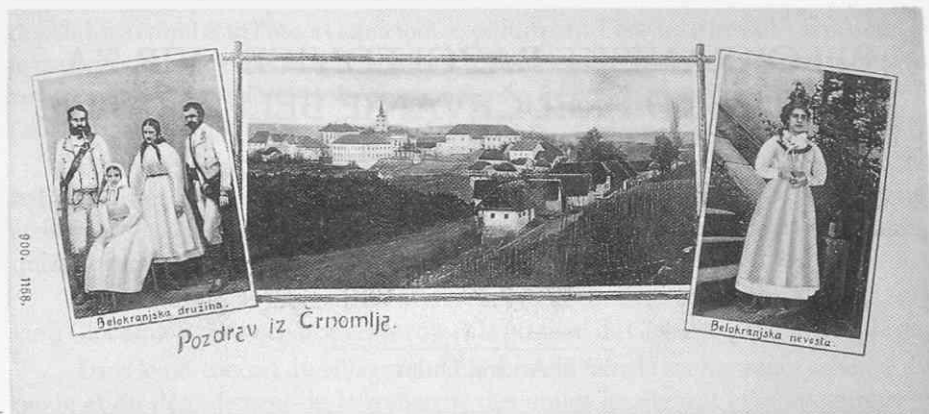
*The article was inspired by the book *Sledovi časa - Bela krajina na razglednicah v letih 1895-1945* (Traces of time - Bela krajina on picture postcards between 1895 and 1945). The author analyses the motifs on these picture postcards in order to trace themes of possible interest to ethnology. He points out how valuable and useful the information provided by this kind of pictorial material can be, but also emphasises that the information has to be verified by printed and written documents and oral sources.*

Ob koncu leta 1995 je izšla v samozaložbi knjiga Božidarja Flajšmana *Sledovi časa - Bela krajina na razglednicah v letih 1895 do 1945*. Predstavitvam slovenskih pokrajin in krajev na razglednicah se je tako naposled pridružila tudi Bela krajina.

Izid knjige je bil vzrok, da napišem nekaj razmišljanj o razglednicah kot viru za etnološko preučevanje Bele krajine. Slikovni viri, med katere spadajo tudi razglednice, so poleg pisnih in ustnih pričevanj sestavni del posameznih etnoloških delovnih torišč za razkrivanje zakonitosti načina življenja in kulturnih sestavin. Tovrstnemu materialu se etnologija ne želi odreči ravno zaradi njegove povednosti, neposrednosti in objektivne resničnosti. Seveda pa je treba kakor druge vire tudi razglednice kritično presojati in vrednotiti in, če je le mogoče, iz njih pridobljene podatke dopolnjevati z drugimi viri in literaturo.

Razglednice nosijo v sebi pisna in slikovna sporočila. Vendar pa sta se ti dve komponenti v zgodovini razglednic razvijali postopoma do oblike, kakršno poznamo danes. Razglednica se je razvila iz dopisnice v drugi polovici 19. stoletja.¹ Sprva je bila

¹ Več o zgodovini in razvoju razglednic glej: Walter Lukan, H kulturni zgodovini razglednic. V: Pozdrav iz Ljubljane. Ljubljana 1985, str. 6-23.



“Belokranjska družina, belokranjska nevesta” in veduta Črnomlja s severovzhoda. Razglednica je bila natisnjena leta 1900. ♦ “A family and bride from Bela krajina” and a view of Črnomelj from the north-east. The picture postcard was printed in 1900. ♦ “Une famille de Bela krajina, une mariée de Bela krajina” et vue de. Črnomelj du côté nord-est. La carte postale a été imprimée en 1900.

brez slikovnega dela in je posredovala le pisna sporočila. V osemdesetih letih in v začetku devetdesetih let 19. stoletja pa so nekateri kraji na Slovenskem, med njimi tudi v Beli krajini, dobili svoje prve razglednice s slikovnimi motivi.

Osnovni namen razglednic je bilo pisno komuniciranje med pošiljateljem in naslovnikom. Tako lahko iz sporočil, ki so zapisana na njih, razbiramo načine in vrste odnosov med ljudmi, njihovo medsebojno povezanost in tudi navade dopisovanja v posameznih obdobjih in krajih. Lahko ugotavljamo sloge pisanja in stopnje jezikovne kulture pošiljateljev; iz vsebine spročil pa njihove namere, želje ali zahteve. Ker so bila sporočila odprta in tako načeloma dostopna komurkoli, je bila temu primerna in prilagojena tudi vsebina zapisanega.

Pri razglednicah moramo biti pozorni in previdni, ko določamo oziroma ugotavljamo čas. Ločiti moramo namreč čas nastanka fotografije, motiva, ki je upodobljen na razglednici, od časa, v katerem je bila razglednica natisnjena, in še od časa, v katerem je bila razglednica poslana naslovniku. Za etnologijo so pomembni vsi trije podatki, odvisno pač od tega, če nas zanimata slikovni ali pisni del razglednice, ali pa oba hkrati.

Medtem ko je čas, v katerem je bila razglednica odposlana, velikokrat razviden iz poštnega žiga na znamki ali pa iz morebiti zapisanega datuma na sporočilu pošiljatelja, je redkeje naveden čas natisa razglednice, še redkeje pa je označen čas, v katerem je motiv nastal. Pri časovnem določanju moramo slikovne podatke, kolikor je le mogoče, primerjati s pisnimi dokumenti.

Razglednice so natisnjene v različnih tehnikah; najzgodnejše največ v litografski. V glavnem pa so bile tudi ročno kolorirane s pomočjo klišejev. Zato moramo biti pri presojanju verodostojnosti prvih barvnih razglednic pozorni in kritični. Vsaka razglednica je unikat, navdihljen z vsakokratnim risarjevim razpoloženjem. Ta je lahko pri enakih motivih z barvami različno koloriral strehe in pročelja hiš ter dajal ozadjem motivov raznovrstne barvne odtenke. To nas pri prepoznavanju stavbnih kritin in pročelij hiš lahko zavede. Prvi slikovni motivi na razglednicah so imeli verjetno večjo dekorativno



Cerkev in šola na Preloki okoli 1919. ♦ The church and school in Preloka around 1909. ♦ L'église et l'école de Preloka vers 1919.

likovno vlogo. Na to kažejo tudi motivi, ki so bili na belokranjskih razglednicah posneti večinoma v širokem planu (totalu), torej so zajemali pokrajino, naselje ali mesto v celoti. Razen tega nas na to navajajo številni likovni dodatki, kot so vinjete ali cvetlični motivi, v katere so fotografije, ki jih je lahko tudi več na eni razglednici, vkomponirani. Tako so bile razglednice prikupnejše za oko. Ker je bila pri prvih razglednicah ena stran namenjena izključno naslovu, so pošiljatelji lahko sporočila zapisovali le na drugo stran razglednice, torej na tisto, na kateri so bile tudi fotografije. Razglednica je bila kompozicijsko urejena tako, da je dopuščala zadovoljivo, vendar kratko pisno sporočanje na praznem prostoru med fotografijami.

Fotografije na razglednicah so bile ponavadi opremljene s kratkimi komentarji, bodisi v nemškem in kasneje v slovenskem jeziku, ali pa kar v obeh hkrati. Tudi to je odraz časa, v katerem so razglednice nastajale. Najpogosteje je šlo za oznako upodobljenega kraja, na primer: Črnomelj, Metlika, Dragatuš. Velikokrat je ta oznaka (raziskovalec mora biti pozoren, če je na fotografiji res tisti kraj, ki ga označuje tekst, ali pa mogoče kateri drugi, ki se je pomotoma prikradel na razglednico) dopolnjena v sintagmo. Na primer - Pozdrav iz Vinice, ali pa je tu oznaka kraja z dodatnimi informacijami o določenem pomembnejšem krajevem dogodku: Stari trg ob Kolpi pred požarom, Pozdrav iz Metlike - procesija na telovo, Sokolski zlet v Črnomlju.

Razglednice, na katerih je upodobljenih več fotografij, nosijo številna sporočila. Ponavadi je večji fotografiji, ki predstavlja kraj, dodana še ena, morda dvoje ali celo troje manjših fotografij. Motivika je zelo različna, saj je na njih lahko upodobljen kak za kraj pomembnejši objekt, na primer šola, cerkev, mestna hiša, grad, gostilna, trgovina, železniška postaja, ali pa so prikazani komunikacijski objekti, na primer mostovi, glavne ulice, trgi. Fotografije lahko prikazujejo kraj z različnih strani, krajevne naravne znamenitosti (Mirna gora, vrh Gorjancev; planinski dom) in tudi druge krajevne ali



Posojilnica, trgovina Avgusta Kunča v Črnomlju in vinograd približno leta 1900. ♦ The local loan-office, Avgust Kunc's shop in Črnomelj and a vineyard around 1900. ♦ La maison de prêts, le magasin d'Avgust Kunc à Črnomelj et un vignoble vers 1900.

Vinograd na Ručetni gori, hotel Lackner v Črnomlju in vinograd na Stražnjem vrhu okoli leta 1900. ♦ A vineyard on Ručetna gora, hotel Lackner in Črnomelj and a vineyard on Stražnji vrh around 1900. ♦ Un vignoble à Ručetna gora, l'hôtel Lackner à Črnomelj et un vignoble à Stražnji vrh vers 1900.



splošne kulturne značilnosti Bele krajine. Tako so na razglednicah Črnomlja upodobljeni ljudje, ki naj bi predstavljali belokranjskega človeka, na primer Mladi Belokranjec, Belokranjska družina, Belokranjska nevesta, Žena iz Bojanec. Vendar pa moramo pri oznakah pod tovrstnimi fotografijami ponavadi zamižati na eno oko. Posplošen "reprezentančni vzorec Belokranjcev v narodnih nošah", ki je ponavadi iztrgan in nekritično prenesen na razglednico iz kakšne publikacije, ne more ustrezati zgodovinski resničnosti. Je lahko le približek in stereotip Belokranjca, kakršnega si je po svojih merilih in predstavah zamislil fotograf ali pa tudi založnik razglednice. Kritično ovrednotenje takšnega vira je zato toliko nujnejše.

Belokranjske razglednice, ki jih najdemo v knjigi Sledovi časa, nam prikazujejo tudi druge zanimive dogodke, na primer delo črnomaljskih sokolov, ki pripravljajo gradbeni material za gradnjo svojega sokolskega doma; v plesno kolo razvrščene šolske otroke s Preloke; slavnostni spreved ob 50-letnici požarne brambe v Metliki; množico ljudi pred metliško železniško postajo ob prihodu prvega vlaka leta 1914; gledališko igro metliških Sokolov; 60-letnico pisatelja Engelberta Gangla; razstavni prostor s prikazom belokranjske domače obrti na ljubljanskem velesejmu itd. Razglednice prikazujejo tudi črnomaljsko in metliško kopališče med svetovnjima vojnama.

Na belokranjskih razglednicah so našle svoj prostor tudi fotografije za krajevno zgodovino zanimivih in pomembnih osebnosti, zbranih v pivski družbi, v krogu godbenikov ali lovske bratovščine. Med njimi so župani, sodniki, zdravniki, trgovci in posestniki, vendar tudi ljudje manj zvenečih poklicev in nižjega stanu. Mnogim fotografijam lahko prisodimo, da niso bile namenjene za objavo na razglednicah. Motivno in kompozicijsko so fotografije posnete tako, da kažejo na priložnostni, spominski značaj dogodka in so zato sodile najprej v domač spominski album. Založniki razglednic so se za njihovo objavo odločili šele kasneje, predvsem iz komercialnih razlogov.

S tega vidika so zanimive razglednice, ki so jih založili nekateri belokranjski trgovci z namenom, da bi propagirali svojo dejavnost; uporabljali pa so jih tudi za poslovno korespondiranje. To so bile reklamne razglednice, ki so posredno prispevale k poznavanju kraja, obenem pa dajale naslovniku osnovne podatke o trgovčevi dejavnosti. Takšne razglednice so zalagali Karel Müller, Avgust Kunc, Anton Mucha, Peter Koren, Josip Šterk, verjetno pa tudi gostilničar Lackner in drugi obrtniki. Analiziranje fotografij na takih razglednicah nas pripelje do zanimivih ugotovitev, ki pa jih je potrebno preveriti tudi s pisnimi in ustnimi viri. Tako vidimo na primer na razglednici, ki jo je pred prvo vojno založil trgovec Karel Müller iz Črnomlja, tri fotografije. Prva predstavlja črnomaljski glavni trg, druga stavbo denarnega zavoda - črnomaljsko posojilnico in tretja hišo, v kateri je imel Karel Müller v pritličnih prostorih svojo trgovino. S takšnim izborom motivov je založnik hotel poudariti, da je njegova trgovina s tekstilom, ki je vidno v izložbenem oknu, umeščena na črnomaljskem glavnem mestnem trgu, in to v mestu, ki je imelo tudi denarni zavod, kakršnega ni premogel vsak kraj.

Podobna je tudi razglednica, ki jo je pred prvo vojno izdal trgovec Avgust Kunc iz Črnomlja. Tudi na tej so tri fotografije: pročelje hiše, v kateri je Kunc imel trgovino, stavba črnomaljske posojilnice in fotografija vinograda in sadovnjaka. Na fotografiji poslopja, v katerem je trgovina, lahko razberemo, da je to precej velika meščanska hiša s šestimi okni v prvem nadstropju. V pritličju so na levi hišna vrata, levo od njih pa je odprto izložbeno okno, v katerem lahko vidimo razstavljen tekstil. Še bolj na levo so široka dvokrilna vrata v trgovino. Nad trgovskim lokalom je velik napis - Avgust Kunc.



Hotel Makar v Metliki okoli leta 1930. ♦ Hotel Makar in Metlika around 1930. ♦ L'hôtel Makar à Metlika vers 1930.

Pred izložbenim oknom stoji možak v suknjiču, na glavi ima kapo s ščitkom, roki pa sta prekrižani na hrbtu. Levo od moža sedi na tleh lovski pes, pred hišnimi vrati pa so še trije otroci. Druga fotografija prikazuje vinograd, nekaj sadnih dreves in manjšo, z opeko krito leseno zgradbo. V vinogradu stoji isti mož kot na fotografiji hiše s trgovino. Suknjič si je obesil čez levo ramo, na glavi pa ima kapo s ščitkom.

Če odmislimo fotografijo posojilnice, nam preostali fotografiji ponujata tole hipotetično razlago: Trgovec in založnik razglednice Avgust Kunc iz Črnomlja stoji pred svojo hišo, v kateri je trgovina s tekstilom ali mešanim blagom. Lastnik trgovine je verjetno sorodnik otrokom pred hišnimi vrati. Kunc pa ni le trgovec, ampak tudi lastnik vinograda ter sadovnjaka, torej zemljiški posestnik, kakor večina belokranjskih trgovcev v času do druge svetovne vojne. Ker pripada višjemu sloju meščanov, je verjetno član kakšnega strokovnega združenja ali črnomaljskega društva, skoraj gotovo pa lastnik lovskega psa (ptičarja), ki mu sedi ob nogah, torej verjetno lovec. Iz drugih virov vemo, da so bili med svetovnjima vojnoma člani lovskih društev ponavadi imovitejši meščani, obrtniki, trgovci in ljudje prestižnih poklicev, tako sodnik, zdravnik, živinozdravnik, župan itd.

Razglednic s podobno izpovednostjo je v knjigi Sledovi časa še nekaj. Tako nam razglednica Lacknerjevaga hotela v Črnomlju še z dvema drugima fotografijama, ki sta prav tako na razglednici, pripoveduje, da je imel ta črnomaljski gostilničar verjetno v posesti tudi vinograd in zidanico v Ručetni gori in vinograd na Stražnem vrhu in je torej v svojem hotelu točil tudi lastno vino. Druge razglednice govorijo o tem, da sta trgovca Koren in Šterk v Črnomlju in na Vinici izdajala razglednice predvsem zaradi promocije svoje dejavnosti. Ob primerjavi z enakimi motivi na drugih razglednicah v različnih časovnih obdobjih pa se nehote pokažejo tudi spremembe, nastale pri opremljenosti in



Metliški trg z osnovno šolo okoli leta 1930. ♦ Metlika's market-place and primary school around 1930. ♦ La Place de Metlika avec l'école primaire vers 1930.

Sejem na črnomaljskem trgu okoli leta 1925. ♦ A fair in Črnomelj's market-place around 1925. ♦ La foire sur la Place de Črnomelj vers 1925.



tudi lastništvu njunih trgovskih lokalov.

Podobne promotivne namene kot Koren in Šterk (in seveda ostali zasebniki) je moral imeti metliški fotograf in trgovec Anton Mucha, ki je bil tudi sicer fotograf in založnik številnih metliških razglednic. Na eno od njih je poleg fotografije svoje trgovinice z mešanim blagom uvrstil tudi fotografiji dveh velikih metliških gostiln oziroma hotelov Pri zlati kroni in Pri soncu, katerih lastnika sta bila posestnika in gostilničarja Hranilovič in Makar. Tudi na tej fotografiji iz približno leta 1905 lahko razberemo za etnologijo Metlike zanimive podrobnosti. Muchova trgovina se nam kaže kot izložbeno okno, polno najrazličnejšega trgovskega blaga, ki so ga tam prodajali. Pred vhodom v trgovino sta dve moški in ženska oseba, ki nam med drugim govorijo o oblačilnih načinih in navadah v Metliki v začetku 20. stoletja. Fotografija gostilne Pri zlati kroni nam more (s pomočjo drugih Muchovih fotografij iz tega časa) približati funkcioniranje in uporabnost velikega prostora pred Hranilovičevo gostilno. Klop, ki je prislonjena ob steno gostilne, pa kaže na znano metliško (in ne le metliško) navado in način, kako so ljudje poleti preživljali prosti čas: popoldne in zvečer so posedali pred hišnimi durmi. Fotografija Makarjeve gostilne Pri soncu pa nam razkriva tudi ekonomsko moč lastnika te stavbe z velikimi hlevi, mogočnim pročeljem na treh širokih zidanih stebrih, z napisom Daniel Makar in letnico 1885. Tovorni vozovi pod stavbnimi oboki in pred zgradbo pa nam povedo kaj več o vrsti in načinu prevoza v Beli krajini v takratnem času.

188

S slikovnim sporočilom razglednice niso vir le za etnologe, temveč tudi za druge raziskovalce belokranjske preteklosti. Lahko so pomagala zgodovinarjem pri razkrivanju zgodovinskega razvoja mest in drugih krajev v zadnjem stoletju, lahko pa tudi napotila arhitektom in prostorskim planerjem za načrtovanje urbanih in ruralnih prostorov v prihodnosti. Iz njihove sporočilnosti se lahko marsičesa naučimo, spoznavamo naravne in urbanizirane zakonitosti prostorov in se izognemo nasilnim posegom v človekovo bivalno okolje. Potrebno je le, da jih gledamo pazljivo in da smo pozorni na podrobnosti, ki jih v prvem trenutku morda niti ne vidimo. Dobrodošel pripomoček pri tem je povečevalno steklo, ki te podrobnosti hitreje razkrije. Med prikazi krajevnih vedut se nam tako razkrivajo arhitektonske značilnosti stavb, gradbenih materialov in načinov gradnje objektov v različnih časovnih obdobjih. Napisi na pročeljih hiš govore o gostinskih lokalih, obrtnih delavnicah, trgovinah, denarnih zavodih, šolah, sedežih upravnih enot, ki jih morda ni več ali pa so skozi čas spremenile svojo zunanjo podobo in tudi vlogo v življenju kraja. Skozi razglednice stopajo pred nas različne stopnje prostorskega razvoja mest in vasi. Tako lahko na belokranjskih razglednicah razkrivamo namembnost mestnih trgov, ki se kažejo kot sejmski, prireditveni, komunikacijski prostori.

Takšno namembnost nam izpričujeta dve razglednici črnomaljskega glavnega trga iz 20. let tega stoletja. Prva prikazuje črnomaljski glavni trg ob sokolski telovadni prireditvi na začetku poletja leta 1921. Poleg telovadcev ob nastopu lahko na sliki vidimo z zastavicami in kitami zelenja okrašen prireditveni prostor, okrog njega pa gledalce, oblečene v raznovrstna poletna oblačila. V levem delu fotografije je ob prireditvenem prostoru postavljena stojnica s platneno streho, pod katero so verjetno prodajali jedila in pijačo.

Na drugi razglednici je prikazan kompozicijsko-motivno enak prostor v času sejma. S fotografije, ki je bila posneta nekaj let pozneje, je razvidno, da so na semanji dan postavili v Črnomlju sejmarske stojnice na trgu in po glavni mestni ulici do mostu na Loko. Na prostoru pred hišo posojilnice so lončarji razložili po tleh svoje izdelke - lonce,



Procesija na telovo na metliškem trgu okoli leta 1900. ♦ Corpus Christi Procession in Metlika's market-place around 1900. ♦ La procession de la Fête-Dieu sur la Place de Metlika vers 1900.

kozice, sklede, pekače za potice in šarklje, posode za kis in druge tekočine. Levo od njih so v pletenih košarah in jerbasih prinesle na trg svoje pridelke (čebulo, fižol, jajca, sir) Hrvatice s hrvaške strani reke Kolpe. Tu so prodajale tudi Poljčice (kmetice iz slovenskih obkolpskih vasi Otok, Krasinec, Griblje, Podzemelj) in pa ženske iz vasi v okolici Črnomlja. Nekatero so svoje blago pripeljale v priročnih vozičkih, na katere so naložile pletene košare z živo perutnino. Na trgu so postavili svoje stojnice krojači in trgovci s tekstilom iz Črnomlja, Metlike, Novega mesta in s Hrvaškega. Na najbližji stojnici jasno razločimo razstavljen posamezna oblačila, ki so jih prodajalci tržili kar na zabojih, v katerih so pripeljali svoje blago na prodaj. Na razglednici se vidi vrvež ljudi v različnih oblačilih (fotografija je morala biti posneta zgodaj spomladi - mogoče je to jožefovski sejem), pri katerih so moški skoraj brez izjeme nosili klobuke, ženske pa povečini bele naglavne rute, ki so jih zavezovale spredaj. Ob pozornejšem pregledovanju lahko razberemo še kup zanimivosti v noši, značilne za dvajseta leta tega stoletja. Ustni viri navajajo, da so na črnomaljskem sejmu prodajali svoje blago tudi suhorobarji iz okolice Ribnice ter čevljarji iz Metlike, Novega mesta in Karlovca. Kočevjarji so vozili na črnomaljske sejme zelje in krompir, prodajali pa so tudi les, zlasti smrekove letve in deske. Pod Gričkom so ob cesti, ki pelje v Vojno vas, prodajali in kupovali živino.²

Podobne ugotovitve lahko navedemo tudi za metliške trge, saj so bili ti javni prostori največkrat fotografirani ob različnih svečanostih, delovnih in prazničnih dneh, pa tudi v različnih časovnih obdobjih. Na njih se je vedno kaj dogajalo, in tudi brez dogajanj so fotografije prikazovale prostor v presledku več desetletij. Poglejmo torej, kakšne informacije nam s pomočjo arhivskih virov, literature in ustnih pričevanj ponujata

² Andrej Dular, Občina Črnomelj. ETSEO - 20. stoletje, Ljubljana 1985, str. 45.



Metliška mestna hiša, zgrajena leta 1869, okoli leta 1930. ♦ Metlika's town hall, built in 1869; the picture dates from around 1930. ♦ L'Hôtel de ville de Metlika, édifié en 1869, vers 1930.

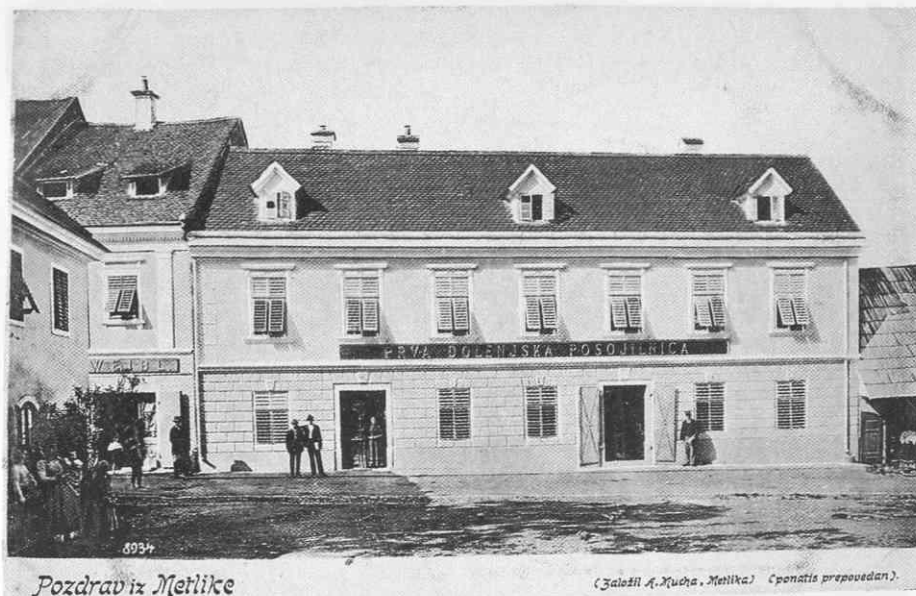
razglednica metliškega glavnega trga na prelomu stoletja in razglednica, nastala v začetku tridesetih let tega stoletja.

Na prvi razglednici je prikazan metliški mestni trg na začetku 20. stoletja ob telovski procesiji. Množica klečečih vernikov ob povzdigovanju najsvetejšega zapolnjuje velik del trga pred oltarjem, postavljenim na pročelju stavbe (kasnejšega trgovca Brožiča) ob mestni hiši. Medtem ko je množica ljudi zbrano obrnjena proti oltarju, od množice oddaljeni trije fantiči v praznih oblekah v prvem planu fotografije klečijo z enim kolonom na tleh in s klobuki v rokah, kakor da jih je zvončkljanje zvonca odtrgalo od igre in jih primoralo, da so obmirovali. Na balkonu nad vhodnimi vrati mestne hiše pa kleči belo oblečena dama z belim parazolom v rokah. Povedost te razglednice nas opominja, da so nekateri zelo živi dogodki, sicer ujeti v fotografski objektiv, le še del zgodovinskega spomina nekega kraja in da lahko tudi preko takšnih razglednic doživljamo sporočilnost socialnih in duhovnih razsežnosti človeka in družbe določenega prostora in časa.

Druga fotografija metliškega mestnega trga, posneta z enakega zornega kota približno trideset let kasneje, nam prikazuje spremembe na pročeljih hiš in posredno tudi spremembe v življenju mesta. Na pročelju občinske hiše in tudi sosednjih hiš vidimo električno napeljavo. Metličani so namreč že leta 1923 dobili elektriko iz kalorične elektrarne Janeza Nemaniča iz Čuril pri Metliki (elektriko je tega leta dobila metliška župna cerkev),³ leta 1931 pa je bila Metlika priključena na električni daljnovod iz hrvaškega Ozlja.⁴ Tako je takrat tudi petrolejko na vogalu občinske hiše, ki jo zasledimo na razglednici

³ Spomenica župnije sv. Nikolaja v Metliki, str. 109.

⁴ Jože Dular, Metlika skozi stoletja. 1986, str. 147.



Trgovina metliškega trgovca Weibla in stavba Prve dolenske posojilnice v Metliki okoli leta 1900. ♦ The shop of tradesman Weibl from Metlika and the building of the First Dolenjska Loan-Office in Metlika around 1900. ♦ Le magasin du commerçant Weibel à Metlika et le bâtiment de la Première maison de prêts de Dolenjska à Metlika vers 1900.

s preloma stoletja, verjetno zamenjala sodobnejša električna svetilka. To najdemo na razglednici iz začetka tridesetih let pod balkonom nad glavnimi občinskimi vrati. Primerjava obeh razglednic nam razkrije tudi druge zanimivosti v zgodovini metliške občinske hiše in drugih poslopij. Tako je na starejši fotografiji nad pritličnim oknom občinskega poslopija obešena napisna tabla, ki govori o tem, da je v njej nekaj časa delovala Prva dolenska posojilnica.⁵ Tri desetletja kasneje se na pročelju pojavi nova napisna tabla, s katere lahko razberemo napis Občina metliška, srez metliški. Na občinski hiši pa zasledimo na tej razglednici še spominsko ploščo 39 padlim Metličanom v prvi svetovni vojni,⁶ na skrajnem levem delu fotografije, na vogalu občinske hiše, pa tablico z imenom trga - Trg kralja Aleksandra.

Poleg občinske hiše stoji na levi strani hiša št. 48, ki je bila last trgovca Jožefa Brožiča,⁷ v kateri je prodajal lončenino in zrnje (žito) od leta 1902, in kasneje njegovega sina, prav tako Jožeta Brožiča, ki je imel v isti hiši od novembra 1920 do avgusta 1937 trgovino z mešanim blagom.⁸ Kakor lahko razberemo z mlajše fotografije, je sin Jože Brožič v svoji trgovini prodajal tudi tobak, saj je imel trafiko, na kar nas opozarja napisna

⁵ Jože Dular, Usoda metliške mestne hiše. V: Prošel je pisani vuzem. Zapisi iz belokranjske preteklosti. Novo mesto 1995, str. 147.

⁶ Jože Dular, Metlika skozi stoletja. 1986, str. 39.

⁷ Ivan Drobnič, Izkaz hišnih posestnikov in število hiš v bivši občini Metlika. (Rokopis hrani Belokranjski muzej v Metliki.).

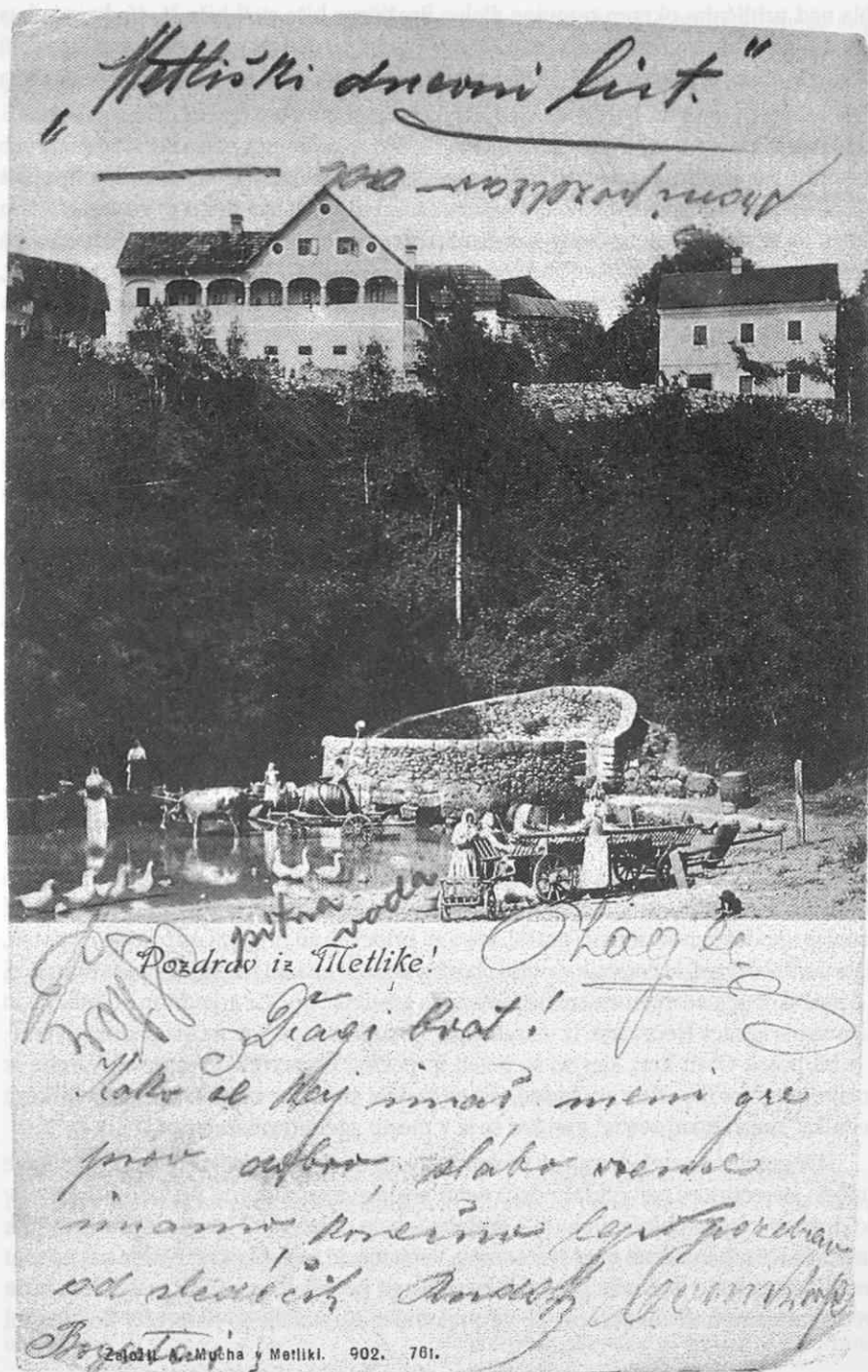
⁸ Prijave in odjave obrti (obrtni številni listi) za omenjena leta. Arhiv obrtnikov Metlika. (Hrani Belokranjski muzej, Metlika.)



Metliški trg pred osnovno šolo okoli leta 1930. ♦ Metlika's market-place and primary school around 1930. ♦ La Place de Metlika devant l'école primaire vers 1930.

Na Metliških Dragah okoli leta 1930. ♦ View of Metliške Drage around 1930. ♦ A Metliške Drage vers 1930.





Izvir potoka Obrha. Razglednica je bila natisnjena leta 1902. ♦ The source of the Obrh brook. Picture postcard printed in 1902. ♦ La source du ruisseau Obrh. La carte postale a été imprimée en 1902.

tabla nad pritličnim oknom trgovine. Poleg Brožičeve hiše stoji hiša št. 46, ki jo je leta 1886 dal zgraditi zagrebški lekarnar Franjo Wacha,⁹ v kateri je bila lekarna Pri sveti trojici. Po očetu je lekarno leta 1910 prevzel sin Milan Wacha in jo vodil vse do leta 1946.¹⁰

Poleg lekarne stoji Flajšmanova hiša št. 45¹¹ z zanimivo notranjo razporeditvijo prostorov, kar je vidno na fasadi, ki ima okna v medetaži. Hiša je bila izrazito obrtniška že v preteklem stoletju, saj so imeli Flajšmanovi predniki v njej vinotoč, gostilno, v tem stoletju pa še pekarijo in trgovino z mešanim blagom. Enega do pritličnih prostorov pa je imela v najemu metliška šivilja. Hišo št. 45 so okoli leta 1923 preuredili in prezidali, tako da daje zunanja fasada podobo, kakršna je vidna na razglednici metliškega mestnega trga iz začetka tridesetih let.

194

Tudi razglednice drugih dveh metliških trgov nam ponujajo za posamezna časovna obdobja zanimiva sporočila. Tako vidimo na razglednici s preloma stoletja podobo kramarije trgovca Weibla, poslopje Prve dolenske posojilnice in trgovino strojarja in trgovca Franca Weissa. Tudi sedanji Partizanski trg se razkriva v tridesetih letih tega stoletja kot prostor s številnimi trgovinami in kot sejmski prostor. Pred Barbičevo gostilno zložene deske in plohi, ki jih lahko vidimo na eni od razglednic iz tridesetih let, kažejo, da so tukaj v sejmskih dneh prodajali les. V Metliko so ga vozili predvsem Kočevarji iz doline Starih žag in iz vasi okoli Črmošnjic. Ustna pričevanja o sejmih v Metliki med obema svetovnjima vojnama to ugotovitev potrjujejo in v marsičem tudi dopolnjujejo slikovni zapis.

Preden je Metlika leta 1935 dobila vodovod, ki se je napajal v potoku Obrh pod metliškim gradom, so se prebivalci mesta oskrbovali z vodo iz vodnjakov in tega potoka, in sicer tako, da so vodo v sodih vozili na dom ali pa so jo prenašali kar v čebrih in lončenih vrčih. Muchova fotografija iz začetka tega stoletja, upodobljena na razglednici, natisnjeni leta 1902, nam prikazuje vsakdanji življenjski utrip ob Obrhu. Pred obzidanim izvirov potoka stoji v njegovi strugi lojtrni voz z volovsko vprego, na katerem je naložen sod, v katerega možakar nataka vodo. Na bregu stojita še drugi voz brez vprege in manjši ročni voziček, na katerem so poleg stoječe ženske pripeljale prat perilo. Pred vozom je upodobljen še domači prašič, ki so ga pripeljali ali prignali odžejat se na potok, in jata domačih gosi, ki čofotajo v plitvi obrežni vodi. V ozadju na bregu stojita dve večji, do danes skorajda nespremenjeni hiši: kasnejša gostilna Sopčič z arkadnim hodnikom in hiša mizarja Ignaca Hočevarja. Iz ustnih virov pa tudi iz zapiskov na razglednici zremo, da je bil potok Obrh kraj, kjer so se poleti in pozimi ob perilnikih srečevale perice iz domala cele Metlike. Zato ni čudno, da so ta kraj poimenovali "tiskarno metliškega dnevnika", saj si tukaj zvedel vse, kar se je v mestu zgodilo zanimivega.

Fotografije na razglednicah od preloma stoletja do druge svetovne vojne nam nehote zamajajo stereotipno, največkrat posplošeno nostalgčno folklorno podobo o "deželi v belo domače platno oblečenih ljudi". Podobe v belo oblečenih Hrvat in Žumberčank na metliških trgih in ulicah med svetovnjima vojnama, ki so velikokrat hodile nakupovat v metliške trgovine in nosile prodajat svoje blago po hišah in sejmih, nas lahko hitro zavedejo do zmotnih zaključkov. Že na prelomu v 20. stoletje so namreč v Beli krajini

⁹ Ivan Drobnič, Izkaz hišnih posestnikov...

¹⁰ Jože Dular, Zdravstvo v metliški občini v letih 1869-1920. Rast (Novo mesto) 2/1991, št.3, str.293-294.

¹¹ Ivan Drobnič, Izkaz hišnih posestnikov...

tuji oblačilni vplivi, tudi ob pomoči izseljencev, ki so se vračali domov s širnega sveta, spreminjali oblačilno podobo Belokranjic in posebno Belokranjcev. Zlasti se je nova moda poznala v mestih in pri mlajših ljudeh, ki so bili za modne novosti bolj dojemljivi. Razglednice nam kažejo tudi tehnični napredek v Beli krajini (čeprav ta ni imela "velike industrije"), zlasti v prometu, ki je v pokrajino za Gorjanci prihajal sicer polagoma in s kancem zamude, vendar nezadržno. Kažejo na načine prevoza, kot ga na primer vidimo na razglednici iz okoli leta 1930, ki prikazuje glavno cesto Novo mesto - Metlika na Jugorju. Na levi strani je dobro vidna Badovinčeva gostilna, onkraj ceste pa gostilni pripadajoča gospodarska poslopja. Na cesti stoji v smeri Novega mesta avtomobil, nedaleč od njega pa voz z naloženimi večjimi sodi in manjšim vinskim posodjem. Sledi koles jasno kažejo, da je voznik pripeljal z novomeške strani in je namenjen proti Metliki. Pred vozom stoji še gruča ljudi. Razglednica torej pripoveduje o dveh vrstah prevoza, ki sta bili takrat (poleg prevoza z vlakom) običajni. Z gospodarskega vidika je zanimiv predvsem voz, naložen z vinskim posodjem. Bela krajina je bila še med svetovnjima vojnama izrazito agrarna pokrajina, med najpomembnejše gospodarske dejavnosti pa je sodilo vinogradništvo. Prodaja vina, bodisi domačim gostilničarjem ali gostilničarjem in drugim kupcem onstran Gorjancev, predvsem v predele, kjer vinska trta ni bila tako običajna, je bila vsakdanja stvar. Zaslužek od prodaje je ljudem pomagal preživeti, tako da so se na pot preko Gorjancev z vozovi, naloženimi s polnimi vinskimi sodi, podajali številni belokranjski vinogradniki in prekupčevalci. Voz s sodi nam torej priča o načinu prevoza vina in posredno o vinski trgovini, ki je bila živa vse do druge svetovne vojne.

Zanimivih in pozornosti vrednih razglednic je v knjigi Sledovi časa še veliko. Kažejo na to, da je bilo življenje v Beli krajini v prvi polovici 20. stoletja vsaj v nekaterih pogledih prav tako razgibano in pestro kot drugod na Slovenskem. Opozarjajo pa nas tudi na fotografski material, ki v knjigi Sledovi časa ni objavljen, na fotografije in razglednice, ki skrite čakajo v starih spominskih albumih in pozabljenih kartonskih škatlah, da jih ponovno odkrijemo in ovrednotimo ter z njihovo pomočjo dopolnimo naše vedenje o preteklosti.

Razglednice je preslikal A. Dular leta 1996 ♦ Photographs: Andrej Dular, 1996

BESEDA O AVTORJU

Mag. Andrej Dular je kustos za obrt in trgovino v Slovenskem etnografskem muzeju v Ljubljani. Ukvarjal se je s splošnimi etnološkimi vprašanji Bele krajine, kasneje z vinogradniško problematiko, zdaj pa se posveča preučevanju načina življenja in kulture obrtnikov.

Med njegovo pomembnejše delo sodi knjiga Pij, kume moj dragi! (Novo mesto 1994).

ABOUT THE AUTHOR

Andrej Dular is a M.A. in ethnology and curator of crafts and trade at the Slovene Ethnographic Museum in Ljubljana. He researched general ethnological themes related to Bela krajina, later issues concerning viticulture, and, in recent years, has been studying the way of living and culture of craftsmen.

Among his most important works mention deserves the book "Pij, kume moj dragi" (Novo Mesto, 1994).

SUMMARY

BELA KRAJINA PICTURE POSTCARDS - SOURCES FOR AN ETHNOLOGICAL STUDY OF BELA KRAJINA

196

Towards the end of 1995 the presentations of Slovene villages, towns and provinces on old picture postcards were joined by a book on Bela krajina, authored by Božidar Flajšman and entitled "Traces of time - Bela krajina on picture postcards between 1895 and 1945". The book inspired the author of the present article to discuss the role and importance of pictorial material for discovering interesting ethnological themes in Bela krajina. The author makes sure, however, to emphasize that the pictorial information from the picture postcards must be checked through critical examination of written and printed documents and confirmed by oral sources. The author analyses individual cases and reveals to us the (at least) hypothetical message carried by particular motifs or combinations of motifs on the picture postcards. He also draws attention to the multi-layer messages and the relevance of picture postcards for spatial planning and for the conservation of the natural and cultural heritage. Data, relevant from the ethnological point of view, are also to be found in what is written on the picture postcards. These messages help us understand relationships between people, their mutual connections and the custom of correspondence in different periods and places, their style and the level of compliance with linguistic norms the senders achieved. Picture postcards have proven to be a rich and useful, all-round source for researching the past.

RÉSUMÉ

LES CARTES POSTALES DE BELA KRAJINA - UNE SOURCE D'INFORMATIONS POUR L'ÉTUDE ETHNOLOGIQUE DE LA BELA KRAJINA

La parution du livre de Božidar Flajšman «Sledovi časa - Bela krajina na razglednicah v letih 1895 do 1945» (Les Traces du temps - Bela krajina sur les cartes postales entre 1895 et 1945) permet d'ajouter aux villes et aux régions slovènes, déjà présentées sur les cartes postales, la région de la Bela krajina. Ce livre est à l'origine d'un article dans lequel l'auteur traite de l'apport des documents iconographiques dans la découverte de thèmes intéressants du point de vue ethnologique, dans la région de la Bela krajina. Selon l'auteur, il est très important que l'interprétation des données iconographiques apportées par les cartes postales soit suivie d'une vérification critique des documents manuscrits et imprimés ainsi que des sources orales. Cas par cas, l'auteur dévoile, de façon hypothétique, les messages contenus dans les motifs ou l'ensemble de motifs, représentés sur les cartes postales. Il souligne la complexité des messages et leur utilité dans le domaine de l'aménagement du territoire et de la sauvegarde du patrimoine naturel et culturel. Des données importantes du point de vue ethnologique se cachent également dans la partie écrite des cartes postales. La lecture de ces messages écrits nous révèle les rapports entre les gens, leurs liens et leurs habitudes en matière de correspondance, à des époques et dans des lieux différents, de même que la manière d'écrire et le niveau de culture linguistique des expéditeurs. Ainsi, les cartes postales représentent-elles une source de données riches et utiles pour l'étude du passé.