

TELO KOT DEJAVNIK OBLIKOVANJA SOCIALNEGA PROSTORA

Anja Tkalčič

45

IZVLEČEK

Prispevek se nanaša na empirično raziskavo sorodstva v Dogošah, vasi, ki je nekaj kilometrov oddaljena od Maribora. Avtorica skuša prikazati oblikovanje socialnega prostora žensk na podlagi gibanja različnih vrst kapitala, pri čemer daje prednost družbenemu kapitalu, ki ga predstavljajo mreže sorodstva. Zaradi velikega pomena žensk v strategijah poročanja, ki so težile k ohranjanju posestne strukture vasi in reprodukciji delovne sile, je bil družbeni kapital žensk pogosto omejen zgolj na telo in reproduktivne zmožnosti. Telo je na tak način predstavljeno kot tista entiteta, ki se razvija v medsebojnem delovanju različnih družbenih dejavnikov in ima odločilen pomen pri ustvarjanju in vzdrževanju družbenih neenakosti.

Ključne besede: žensko telo, sorodstvo, lokalna endogamija, socialni prostor, družbeni kapital

ABSTRACT

The article is based on an empirical research of kinship in Dogošë, a village in the close vicinity of Maribor. The author presents how women created their social space based on the movements of different types of capital, with special emphasis on the social capital represented by kinship networks. Due to the major role of women in marriage strategies, which tended to preserve the property structure of the village and the reproduction of the workforce, women's social capital was often limited to their body and its reproductive capacity. The body is thus presented as the entity which develops in the mutual operation of different social factors, and which has a decisive role in the creation and preservation of social inequality.

Key words: female body, kinship, local endogamy, social space, social capital

Pričujoči prispevek temelji na empirični raziskavi sorodstva v vasi Dogošë, nekaj kilometrov oddaljeni od Maribora. Zajema razdobje štiridesetih let, tik pred, med in po II. svetovni vojni. V tem prispevku želim predstaviti telo¹ kot fizični kapital,² ki predstavlja temelj oblikovanja družbenega kapitala (v konkretnem

¹ V svoji empirični raziskavi se tako kot v pričujočem prispevku ukvarjam predvsem s problematiko ženskega telesa.

² Po Bourdieuju je telo kot fizični kapital nosilec moči, statusa in razlikovalnih simbolnih oblik in je tako povezano s kopičenjem različnih virov (Bourdieu 1984).

primeru gre za mreže sorodstva) in nato še ekonomskega, kulturnega ter simbolnega kapitala. Takšno telo se torej kaže v kontekstu artikulacije socialnega prostora.

Prostorska organiziranost vasi

V empirično raziskavo³ je bilo vključenih 34 družin. To število ne predstavlja vseh družin v vasi, vendar pa vključuje vse tiste, ki so pomembno sooblikovale sorodstveno strukturo vasi. Raziskava se je orientirala predvsem na domačije, ki so tvorile osnovno strukturo vasi, ki jo povezujeta dve ulici, vzdolž katerih se nizajo parcele. Gre za značilno poljsko razdelitev na prave delce, ki ga najdemo na celotnem Dravskem polju (Ilešič 1950).

46



Dogoše – načrt.

Slika zgoraj jasno označuje poljsko razdelitev na pravilne delce, ki se kažejo v obliki pravokotnih vzporednih prog. To pomeni, da so bile domačije in kmečka posestva nanizana tesno drugo ob drugem, zato so se nujno morala na nek način med sabo povezovati.

Poljsko razdelitev namenoma posebej omenjam zato, ker želim poudariti pomembnost organizacije fizičnega prostora v vasi. Dejanski vaški prostor je bil organiziran v skladu s prevladujočo gospodarsko organiziranostjo vasi – kmetijstvom v ruralnem okolju. Čeprav je v Dogošah po drugi svetovni vojni kmečko prebivalstvo začelo upadati, je bila povojna generacija še vedno močno povezana z vaško skupnostjo. Za kmečko ekonomijo je sicer značilna integracija v državno organizirano družbo, toda kljub temu se pri kmetih ohranjajo močne in pogosto ekskluzivne vezi z lokalno skupnostjo in kulturo (Schwimmer 1997). Predvsem zaradi

³ Pričujoče besedilo izhaja iz avtoričine diplomske naloge, ki je nastala pod mentorstvom prof. dr. Rajka Muršiča.

pomanjkanja politične in ekonomske moči ter vpliva se kmetje pogosto usmerijo navznoter v vaško skupnost, ki jim nudi materialno in moralno podporo. V ekstremnih razmerah pa lahko zavzamejo celo obliko zaprte korporativne skupnosti, ki jim nudi organizirano zaščito pred vsemi zunanjimi vplivi. V Dogošah so imeli pomembno povezovalno moč skupni pašniki za živino (»gmajne«), predvsem v smislu gospodarske podlage korporativne skupnosti. Ostanke skupne paše so bili opazni še do devetdesetih let dvajsetega stoletja, ko so bili pašni travniki sicer že v zasebni lasti, toda med kmeti je obstajal neformalen dogovor, da je po tretji košnji paša dovoljena počez čez vse travnike.

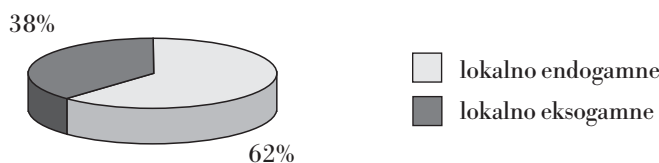
Na posestno strukturo vasi je po drugi svetovni vojni pomembno vplivala agrarna reforma. Leta 1953 so izvedli t. i. drugo agrarno reformo, s katero je vsa kmetijska obdelovalna zemlja kmetov nad 10 hektarov prešla v zemljiški sklad. Zemljo iz zemljiškega sklada so potem dodeljevali kmetom, ki so bili brez nje ali so je imeli premalo (Predpisi o agrarni reformi ... 1992: 14). Tako se je spremenil tudi dejanski fizični prostor vasi. Stara struktura posesti se je spremenila v smislu stapljanja manjših delov v velike državne posesti, ki so jih kot ljudsko premoženje obdelovali redno zaposleni kmetijski delavci.

Družbena organiziranost vasi

Ekonomske odnose v Dogošah so pred drugo svetovno vojno v veliki meri temeljili na sorodstvu, pri čemer so poroke zagotavljale reprodukcijo delovne sile. Sorodstveni odnosi so bili zato pogosto temelj organizacije produkcije in distribucije dobrin. Družbeni kapital, ki so ga posebleljale mreže sorodstva in prijateljske ter sosedske zveze, je bil pogosto ključnega in celo eksistencialnega pomena za družino in posameznike in včasih celo pomembnejši od ekonomskega kapitala.⁴ Velik pomen družbenega kapitala se je kazal tudi v jasno določenih poročnih strategijah, ki so temeljile v težnjah po ohranitvi posesti v okviru lastništva znotraj širše sorodstvene skupine. Takšne poročne strategije so vodile v oblikovanje vzorca lokalne endogamije, k čemur je še pripomogla sorazmerna zaprtost vasi. Ta je bila posledica določene stopnje samozadostnosti kmečkega gospodarstva, ki pa sta jo spet krepili močna kolektivna zavest in medsebojna pomoč. Na tak način se zaprtost in ekskluzivni značaj skupine vedno znova utrjuje in reproducira v obliki korporativne skupine.

V vseh poznanih družbah obstaja določena stopnja eksogamije, vsaj kar zadeva nuklearno družino, zato je poroka nujno sklepanje vezi zunaj ožjega družinskega kroga (Schwimmer 1996). V Dogošah po splošnem mnenju vaščanov velja, da je bilo to sklepanje poročnih zvez »v navadi« omejeno na lokalno vaško skupnost, kar posledično pomeni, da se večji del vaščanov čuti sorodstveno povezanih z ostalimi. To lokalno mnenje o vaški endogamni skupnosti sem empirično preverila, kar kažeta naslednji sliki:

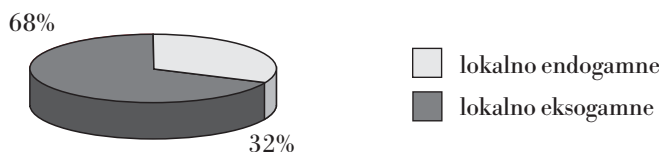
⁴ To se kaže v primerih, ko je poroka v ekonomsko revnejšo družino boljša rešitev kot samski stan v bogatejši družini.



Lokalna endogamija žensk pred drugo svetovno vojno

48 Slika kaže, kolikšen je delež žensk, ki so si izbrale zakonskega partnerja znotraj svojega lokalnega okolja – vasi.

Ugotovimo lahko, da je obstajala preferenca poročanja žensk znotraj vasi, torej da so si ženske prednostno izbirale zakonske partnerje, ki so bili prav tako rojeni v Dogošah. Če upoštevamo dejstvo, da bo posamezna družina vedno iskala zakonske partnerje svojih otrok tam, kjer ji bo s poroko sklenjeno zavezništvo prineslo največ koristi v smislu povečanja ekonomskega in družbenega ter s tem tudi simbolnega kapitala (Bourdieu 2002: 12), lahko trdim, da je lokalna endogamija v Dogošah predstavljala tisto strategijo poročanja, ki je ljudem prinašala največje koristi.



Lokalna endogamija žensk po drugi svetovni vojni

Situacija se je po drugi svetovni vojni precej spremenila. Analiza strategij poročanja glede na izbiro poročnega partnerja nam pokaže, da se je stopnja lokalne endogamije žensk izredno zmanjšala in v povojnem obdobju so lokalno endogamne ženske že predstavljale manjšino. Druga svetovna vojna je bila torej mejnik, ki je pomembno spremenil strategije poročanja v vasi. Zaradi nacionalizacije kmečkih posesti, večjih od 10 hektarjev površine, se je ekonomsko premoženje nekaterih precej zmanjšalo in s tem se je spremenila in predvsem precej izenačila razslojenost vasi. Korporativni nadzor nad delitvijo premoženja je v veliki meri izgubil svoj pomen, saj posesti v stari obliki ni več bilo, pa tudi trdnost lastništva in prihodnost sta postali negotovi. Ekonomski kapital v obliki zemljiške posesti je tako izgubil predvsem svojo simbolno vrednost, saj zemlja sama po sebi ni več jamčila bogastva svojega lastnika. Tako se je zmanjšal tudi pomen žensk kot nosilk družbenega kapitala za strategije poročanja, kar je vodilo v zmanjšanje pritiska korporativne skupine, da »vnovči« ta kapital v lastno korist. Objektivne možnosti žensk so se

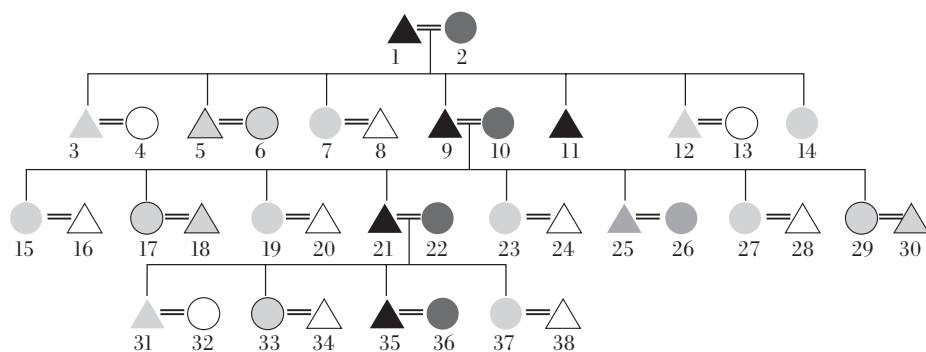
povečale in odprle socialni prostor predvsem v smislu povečanja kulturnega kapitala, ki ni bil več omejen zgolj na telo in reproduktivne zmožnosti.⁵

Genealogije

Zgodovina neke družinske posesti je neločljivo povezana z zgodovino bivalnega prostora te družine – družinske domačije (Segalen 1986). Za kmečke družbe so značilne hišne skupnosti, ki jih obravnavamo v okviru sorodstvenih povezav, kot sredstva z njihovo analizo. V spominu informatorok in informatorjev je družinska hiša podobna strukturi genealoškega drevesa. Zdi se, kot da je hiša materialna reprezentacija družinskih vezi in zgodovine – upredmeti prikaz genealogije (Bahloul 1996: 111).

49

Na tem mestu je kot vzorčni primer predstavljena družina A. Genealogijo oblikuje značilno bilateralno sorodstvo, ki temelji na posamezniku, ki upošteva tako svoje krvne sorodnike kot svaštvo tako daleč, kolikor sega njegov ali njen genealoški spomin.



- Gospodarji na domačiji
- Gospodinjje na domačiji
- Po poroki ostanejo v vasi, vendar v lastnem domu oz. domačiji moža ali žene
- Po poroki se izselijo iz vasi
- Niso rojeni v vasi in v njej tudi nikoli ne živijo
- Po poroki se izselijo iz vasi, toda se kmalu vrnejo, ampak ne na domačijo

Genealoška slika družine A

Genealoška slika družine sledi sorodstvu po očetovski liniji (patrilinarnemu sorodstvu). Domačija se je namreč dedovala od očeta na sina, vendar v zadnji

⁵ To se konkretno kaže v povečanju zaposlitvenih možnosti žensk, kar je razvidno tudi iz spiska prebivalcev Krajevnega ljudskega odbora Dogoše, rojenih od leta 1925 naprej (Krajevni ljudski odbor Dogoše 1950), ki kaže na to, da so se mlade ženske pogosto odločale za zaposlitev tkalke v Mariborski tekstilni tovarni.

generaciji ne več na najstarejšega.⁶ Če pogledamo celotno genealoško sliko, lahko ugotovimo, da v »družino«, ki je opredeljena kot hišna skupnost, lahko uvrstimo zgolj tiste posameznike, ki so živeli na domačiji (1, 2, 9, 10, 11, 21, 22, 35, 36). Ostali pripadajo istemu sorodstvu po očetovi strani (bratje, sestre, strici in tete), vendar se med sabo razlikujejo po fizični oddaljenosti od domačije na tiste, ki so po poroki ostali v vasi (5, 6, 17, 18, 29, 30, 33), in tiste, ki so se iz vasi odselili (3, 7, 12, 14, 15, 19, 23, 27, 31, 37). Slednji so sicer še vedno »Dogoščani«, vas jim priznava pripadnost in nekakšno simbolno zaščito, toda zaradi oddaljenosti bivališča domačiji ne morejo nuditi praktičnih in simbolnih dobičkov⁷ in njihova vloga sčasoma obdrži zgolj simbolni okvir, ki domačiji služi v določenih situacijah, predvsem kar zadeva družinsko zgodovino. Družine sorojencev (na sliki niso prikazane) se prav tako uvrščajo v isto sorodstveno skupino, ne glede na to, ali gre za patri- ali matrilinearno povezanost. Zanimivo je predvsem dejstvo, da se družine sorojencev, ki so po poroki ostali v vasi (5, 17, 29, 33), prav zaradi fizične bližine domačije percipirajo tudi sorodstveno bližje. Bližje je posamezni član družine domačiji, več materialne in simbolne pomoči od njega lahko pričakujejo. Na tak način lahko ugotovimo, da socialni prostor (v tem primeru konkretno oblikovan na podlagi družbenega kapitala) sicer daje dispozicije za oblikovanje konkretnega ali simbolnega statusa, toda zahteva tudi materialno prilagoditev fizičnega prostora, ki se je oblikoval na podlagi predhodnih izkušenj in zgodovine, da se lahko uresniči.

Lokalno endogamne poročne zveze ostajajo najmočnejše povezane z domačijo, vendar ne zgolj v smislu pomoči pri delu, saj so vsi, ki so ostali v vasi, imeli tudi lastne kmetije in obdelovalno zemljo. Gre predvsem za močno družbeno povezanost v smislu zaveznitva kot družbenega kapitala.

Socialni prostor

Iz predstavljenih rezultatov empirične raziskave sorodstva lahko ugotovimo, kako velik je pomen družbenega kapitala v strukturiranju posameznikovega družbenega in fizičnega okolja. Pomen gibanja različnih vrst kapitala v konstrukciji socialnega prostora posameznika je v svojih delih predstavil Pierre Bourdieu (1984, 2002). Osredotočil se je na model družbenega razreda, pri čemer je predstavil telo kot tisto entiteto, ki se razvija v medsebojnem delovanju različnih družbenih dejavnikov in ima odločilen pomen pri ustvarjanju in vzdrževanju družbenih neenakosti. Ta model pa nam lahko služi kot dobro analitično orodje tudi za prikaz vpliva različnih vrst kapitala na prostorsko artikulacijo spola kot družbene pozicije, enakovredne razredu. Če torej lahko skozi telesno držo in geste preučujemo razredne razlike, lahko podobno preučujemo tudi razlike med spoloma. Družbene določenosti, navezane na določen položaj v družbenem prostoru, skušajo skozi odnos do svojega

⁶ Omenjena generacija je časovno že izven obsega te naloge, zato tega podatka v analizi ne bom posebej upoštevala.

⁷ To se nanaša predvsem na delovno pomoč pri večjih kmečkih opravilih in simbolno moč zaveznitva, ki nedvomno bolje učinkuje ob fizični prisotnosti zaveznikov (Bourdieu 2002).

telesa oblikovati dispozicije, ki so konstitutivne za spolno identiteto (Bourdieu 2002: 122).

Bourdieujev model socialnega prostora vključuje različne tipe kapitala: ekonomski, družbeni, kulturni in simbolni kapital. Ko se rodimo, vstopimo v podedovani socialni prostor, iz katerega izhaja dostop do različnih količin in vrst kapitala. Vsak tip kapitala lahko obstaja le v odnosu do družbene pozicije, ki s sabo prinese dostop do njega ali omejitev glede tega, kateri kapital je v določeni poziciji na razpolago. Tako spol omogoči odnose, v katerih se različni tipi kapitala organizirajo in vrednotijo. Naša družbena lokacija – kje smo locirani v socialnem prostoru – vpliva na naše gibanje in odnose do drugih socialnih pozicij ter s tem na našo sposobnost nadaljnega »trgovanja« s kapitalom, ki ga že imamo.

51

Po predstavljenem modelu socialnega prostora lahko zdaj analiziramo zbrane empirične podatke. Pokazali smo že, da so bile ženske pomembne nosilke družbenega kapitala družine, predvsem v času pred drugo svetovno vojno, na kar kaže preferenca lokalno endogamnih porok. Družbeni kapital je imel izjemno pomembno vlogo v oblikovanju družbenega prostora, saj so bili sorodstveni in sosedski odnosi pogosto temelj organizacije produkcije in distribucije dobrin. V določenih primerih je dobil celo večji pomen od ekonomskih koristi. To se kaže v primerih, ko je bila poroka v ekonomsko revnejšo družino boljša rešitev kot samski stan v bogatejši. Gre za primer ženske, ki je zaradi svoje invalidnosti dolgo časa ostala neporočena in živela pri svojih starših v ekonomsko dobro situirani družini, pa se je kasneje zaradi boljšega družbenega statusa vendarle poročila v ekonomsko revnejšo družino. Na tak način si je zagotovila večji družbeni kapital, kot bi ga imela kot samska ženska. Neporočeni status namreč ni bil zaželen in je bil do določene mere tudi družbeno sankcioniran. Samske ženske in moški so praviloma do konca življenja živeli na domačiji svojega rojstva in so bili družini v ekonomskem smislu v določeni meri v breme. Sicer so od njih pričakovali pomoč pri delu in zavezništvo družini in širši sorodstveni skupini, toda neuspeh pri širjenju in ohranjanju mreže sorodstva in zavezništva jih je pomembno družbeno zaznamoval. Žensk je ostalo neporočenih več kot moških in so jih vaščani še posebej nadzirali, predvsem kar zadeva moralo. Njihov status so izpostavljali že v imenu. Dobile so oznako »tete«. Tako so jih imenovali vsi, ne glede na dejansko sorodstveno povezavo. Oznako so pogosto izražali s slabšalno konotacijo. Samski moški so bili prav tako deležni nekaterih družbenih oznak. Predvsem so poudarjali njihov neporočeni status v smislu nezmožnosti za poroko, s čimer so poudarjali njihovo šibkost, nemoškost ali nemožatost. V več primerih so samskim moškim celo pripisali homoseksualno usmerjenost, in to kot vzrok za njihov samski stan. Značilno je bilo, da so ti moški večinoma opravljali dela, ki so jih sicer opravljale ženske, bili pogosto v njihovi družbi in si tudi sami vodili gospodinjstvo.

Mreže sorodstva so predstavljale najpomembnejši del družbenega kapitala družine in posameznikov/nic. To se kaže tudi v dejstvu, da so vsi informatorji poznali široko mrežo sorodstva in znali slediti genealoški liniji vsaj štiri generacije v preteklost. Prav tako je zanimivo, da je večina informatorjev poznala genealogije

večine ostalih družin v vasi, ki pa so bile zaradi pogostih lokalno endogamnih porok tudi večkrat sorodstveno prepletene. Zanimivo je tudi, da se je v empirični raziskavi sorodstva večkrat pokazalo, da je dejanska sorodstvena povezanost (s tem mislim predvsem na krvne sorodnike) manj tesna, kot so to trdili informatorji. Lahko sklepamo, da je bila moč kulturnega kapitala tolikšna, da je težnja po prepoznavanju sorodstva pravzaprav presegla dejanske normativne kategorije sorodstva.⁸

52 Velik pomen sorodstvenih vezi pa se je kazal tudi in predvsem v posrednih in neposrednih ekonomskih koristih, ki so jih te prinašale. Omenili smo že neposredne ekonomske koristi, ki so vodile strategije poročanja. Te so prinašale »dobiček« predvsem družini. Ženske v spominih jasno odražajo pomanjkanje avtonomije in finančno odvisnost, ki je zaznamovala njihovo življenje. S poroko in še posebej s povečanjem družine se je njihov prostor zmanjšal v skladu z njihovim premoženjskim stanjem. Starši so družinsko premoženje predali v last otrokom šele z oporoko, zato so bila prva leta zakonskega življenja pogosto precej težavna. Neka informatorka se spominja, kako sta se z možem v začetku skupnega zakonskega življenja najprej preselila v sobo v hiši njegovih staršev, kjer je bila vsa njuna lastnina zgolj majhna grelna peč in zaboj drv. Sčasoma sta se preselila v majhno hišo, ki je stala na posestvu njenih staršev, in si počasi začela graditi hišo na delu družinske posesti. Prostor bivanja in telesne mobilnosti znotraj doma se je tako večal v skladu z večanjem finančne samostojnosti in trajanjem zakona.

Kar zadeva osebno premoženje žensk v vasi, tega pred drugo svetovno vojno pravzaprav ni bilo. Potrebno je tudi poudariti, da se pri tem zanimivo razlikujejo ženske po družbenem statusu. Gospodinje na kmetijah, ki so praviloma sodile v najbogatejši sloj vaščanov, niso imele lastnih denarnih sredstev, saj je gospodar razpolagal s celotnim ekonomskim kapitalom družine. Nižji je bil družbeni razred, ki mu je ženska pripadala, bolj svobodno je lahko razpolagala z denarnimi sredstvi, saj je morala z lastnim delom služiti denar, da je družina lahko preživela. Tako vidimo, da je dostop do ekonomskega kapitala pravzaprav na simbolni ravni ženski škodoval, ji manjšal simbolni kapital. Z denarjem so lahko razpolagale le, če so bile v to prisiljene zaradi gmotnih razmer družine, ki so ji pripadale. Ekonomsko revnejše družine pa so seveda slabše družbeno vrednotili, imele so manj družbenega in simbolnega kapitala, skratka nižji družbeni status. Tukaj vidimo, da je dejanska sposobnost in pripravljenost žensk, da bi z lastnim delom in znanjem zaslužile, zmanjšala njihov simbolni kapital, ki je imel večjo vrednost, če je bilo njihovo delo omejeno na nematerialno skrb za družino in gospodinjstvo. Da so torej skrbele za reprodukcijo in ohranjanje družine, pri čemer je bilo njihovo telo, ali še natančneje, njihovo »plodno« telo, največji kapital. Po drugi svetovni vojni se je močno spremenila razredna struktura v vasi. Ženske, ki so prej pripadale vaškemu proletariatu, so dobile možnost zaposlitve v novonastalih industrijskih obratih v

⁸ S terminom »normativno sorodstvo« označujem posameznike/nice, ki so jih informatorji sami opredelili kot tiste, s katerimi poroka ni dovoljena ali dopustna, torej krvne (starše, otroke, brate in sestre, bratrance in sestrične, strice, tete, nečake in nečakinje) in nekrvne sorodnike (tasta in tašča ter snaho in zeta).

mestu. Zaradi nove družbene ureditve so se razredne razlike precej zmanjšale in strategije ohranjanja in zagotavljanja ekonomskega kapitala so se spremenile. Svobodno razpolaganje s kapitalom, pridobljenim z lastnim delom, je postalo temeljna vrednota družbe in blagovna menjava ter plačevanje dela v dobrinah, ki je bilo prej zelo razširjeno, je na tak način izgubilo pomen.

Prav tako se je situacija spremenila pri kmečkem sloju. Kmečka posest se je občutno zmanjšala, zato je bila za opravljanje dela na kmetiji dovolj zgolj ožja družina z občasno mobilizacijo pomoči sorodstva in prijateljev za večja dela. Gospodinja na kmetiji, katere edino opravilo je bila skrb za čim večjo družino in prehrano delavcev ter pomočnikov, je izgubila svojo staro družbeno funkcijo. Poleg tega tudi kmetija zaradi svojega majhnega obsega brez dodatnega dela izven kmetije ni več zmogla preživeti vseh članov družine. Zato so zaradi ekonomskih potreb delo žensk kmalu začeli višje vrednotiti, postalo je tako rekoč nujno. Tako razpolaganje z ekonomskim kapitalom brez »pomoči« moškega ženskam ni več zmanjševalo simbolne vrednosti v družbi.

Poleg sorodstva so pomemben del družbenega kapitala žensk predstavljale tudi sosedske in prijateljske mreže. Sosedstvo kot socialni prostor je bilo območje komunikacije in recipročne izmenjave, kjer sta se najbolj ocenjevala prestiž in status družin. To je bilo posebno področje ženske aktivnosti, čeprav je bil prostor, ki je bil temu namenjen, največkrat omejen na kuhinje posameznih hišnih gospodinj. Na tak način so bile ženske glavne akterke v izmenjavi, kjer se je ocenjeval ugled družine (Hirschon 1993: 82). Ženske so bile hkrati ocenjevalec in ocenjevani v tekmovalnem odnosu med družinami. Glede na to, da je bila urejenost gospodinjstva skrita očem vasi, je bila urejenost dvorišča in hišne zunanosti tista, ki je imela v tekmovalju največji pomen. Ker je bila urejenost dvorišča v večji meri odvisna od moških, so bili moški deležni velikega dela kritike s strani žensk in tudi zato so bile ženske pogosto pripravljene žrtvovati velik del zakonskega razumevanja za dober zunanji videz tako domačije kot samega zakona, saj so s tem veliko pridobile v medsebojni izmenjavi ocenjevanja videza in ugleda.

Telo

Ugotovili smo, da je imela interakcija v aktivaciji različnih vrst kapitala pomembno vlogo pri oblikovanju socialnega prostora žensk v Dogošah. Pred drugo svetovno vojno so strategije poročanja, ki so zagotavljale reprodukcijo ekonomske in simbolne moči družine, pomembno vplivale na način življenja žensk v vasi, saj se je od njih pričakovala nosilna vloga v reprodukciji družine. Zato je bilo njeno telo tisto, ki je v temelju najbolj določalo njen socialni prostor.

Čislanje plodnega telesa se je navzven najbolj kazalo v obliki preferiranja obilnih ženskih teles. Sposobnost rojevanja otrok je namreč zaradi svoje ključne vloge v reprodukciji družine in skupnosti ženskam dajala največjo vrednost in nepogrešljiv značaj. Ta fizični kapital je predstavljal njeno osnovno in največje premoženje. Družbeni kapital, pridobljen ob rojstvu, je bil brez plodnega telesa

razvrednoten, saj ni omogočal dolgoročnega dobička, vsaj ne, kar zadeva reprodukcijo in rast kapitala družine, v katero se je poročila. Kar zadeva upoštevanje družbenih vrednot in moralo glede telesa, telesne drže in telesnih praks, so bile ženske podvržene strogi disciplini in nadzoru. Zgolj s strogim upoštevanjem teh družbenih pravil so lahko ohranile ali še povečale svoj družbeni in simbolni kapital.

54 Kar zadeva spolne prakse, je bila dopustna oz. družbeno priznana spolnost v Dogošah omejena na heteroseksualne odnose znotraj zakona. To seveda ne pomeni, da spolnih stikov pred poroko ali izvenzakonske spolnosti ni bilo, a taki primeri jasno kažejo na prevladujoče moralne in etične vrednote. V zgoraj omenjeni družini A imamo prav tak primer spolnih stikov pred poroko v drugi obravnavani generaciji (21, 22). Zaradi nezakonske nosečnosti se je par poročil, in to kljub nepreferenčnosti izbire zakonske partnerice. Izvenzakonska nosečnost je bila verjetno pomemben povod sklepanja zakonskih zvez, saj je bila moralno in etično močno negativno obremenjena. Vrednostnim sodbam sta bila v takem primeru, kjer sta bila oba partnerja iz vasi, podvržena oba (zaradi dokajšnje majhnosti vasi in težnje po kolektivnem nadzoru identiteta otrokovega očeta nikoli ni ostala dolgo skrita). Otrokova mati je bila sankcionirana predvsem z izgubo družbenega kapitala. To se je zgodilo zato, ker je bilo njeno telo kot nosilec kapitala razvrednoteno na tak način, ki ga ni bilo več mogoče prikriti. Medtem ko so zveze med neporočenimi partnerji še morda tolerirali, dokler so bile »javna skrivnost«, pa nezakonske nosečnosti ni bilo več mogoče prikriti. Nezakonski otrok je bil zato kot vidni znak »izgube« (tako družbenega kapitala matere kot, kar je družbeno pomembnejše, celotnega simbolnega kapitala skupnosti) celo življenje podvržen družbenim sankcijam za svoj obstoj, prav tako kot mati, ki je bila glavna »krivka« za to izgubo. Otrokov oče, čigar identiteta je bila kmalu znana, je bil podvržen posrednim sankcijam. Izgubil je del družbenega in simbolnega kapitala, v smislu svoje neetičnosti zaradi neizpolnjene obveznosti do otrokove matere, ki je v bistvu bila njegova neizpolnjena dolžnost, ki je zadevala celotno skupnost. Ker je bilo torej v interesu skupnosti, da se kapital, katerega nosilci so njeni potomci lahko le, če je njihov obstoj skladen z vsemi družbenimi in moralnimi normami ter pravili (ki seveda služijo optimalnemu ohranjanju kapitala skupnosti), je skupnost spodbujala sklepanje zakonskih zvez pred rojstvom otroka.

Nosečnost pa je bila nadzorovana tudi znotraj zakona. Telo nosečnice je namreč kot rezultat spolnega odnosa simboliziralo spolnost, in to na izjemno viden in izstopajoč način. Zato so nosečnice svoja telesa vedno nujno skrivale za ohlapnimi oblačili in v zaprtih prostorih. Materinsko telo namreč nosi drugačno družbeno vrednost in drugačen proces naturalizacije kot telo ženske, ki ni noseča in je (seveda do določene mere) dostopno pogledu javnosti, saj je noseče telo prizorišče reprodukcije družbenega telesa (Diprose 1994: 25). Ker je noseče telo prostor reprodukcije »normalnega« telesa, nosečnost postane etično vprašanje, še posebej kar zadeva nekatere kontroverzne prakse, kot je na primer splav.

Telo je imelo pomembno vlogo tudi pri vrednotenju prostora, kjer se nahaja. Tako so na primer hišo, v kateri so živele same ženske, videli nekako ambivalentno.

Ker je bil vsak prostor določen v skladu z delitvijo na moški in ženski spol, je bil prostor brez prisotnosti moškega prav gotovo drugačen in podvržen družbeni kritiki. Ženske, ki so živele same, so preveč spolno »enostransko« opredeljevale prostor in s tem rušile ravnovesje med spoloma, kot ga percipira skupnost (torej ravnovesje v skladu s patriarhalnimi oz. androcentričnimi vrednotami). Na tak način so v urejeni prostorski »kozmos« vnesle nered »kaosa« in prostor razvrednotile. Razmerje se je lahko ponovno vzpostavilo le, če je v prostor vstopil moški. Po Bourdieuju (2001: 23, 24) obstajata spola zgolj *relacijsko*; vsak je produkt dela teoretične in praktične konstrukcije, ki je potrebna za produkcijo telesa. Ta se družbeno razlikuje od nasprotnega spola. Da status vsakega prostora določa relacija med opozicijami, trdi tudi Rosalyn Diprose (1994: 33). Prostor vodilnega, intelektualnega dela v nasprotju s fizičnim delom ima več veljave in manj nadzora zaradi svojega odnosa do in razlike od slednjega. Status prostora individualizacije je po Foucaultu (Foucaulta navajam po Diprose 1994: 33) določena relativna vrednost telesa, ki zavzema ta prostor v nekem določenem času. Tako se vrednost ženskega prostora poveča, kadar vanj vstopi moški, hkrati pa se spremeni stopnja discipline in nadzora. Prav tako je tudi obratno. Kadar ženska stopi v prostor moških, se njeno telo maskulinizira, sam prostor pa feminizira. Vrednost in status telesa tistih, ki zasedajo te prostore, ne določa nič, kar bi bilo že vnaprej dano; pomembna je razlika med njimi.

Kljub temu, da opisi načina življenja v vasi kažejo skupnost, ki temelji na očetovski in moški avtoriteti, ideologija doma in spomin na dom temeljita na materinstvu kot skupni točki diskurza (Bahloul 1996: 61). To se kaže tudi v primeru, ko otroci odidejo od doma, vendar se vračajo na domačijo, rekoč: »Gremo domov k mami.« Po materini smrti so se sicer srečevanja bratov in sester na domačijah sčasoma prenehala (ali se je vsaj pogostost teh srečanj občutno zmanjšala), so se pa prenesla na materin grob, kjer so se vsi sorojenci z družinami zbrali vedno na dan mrtvih. Na tak način se je ohranjala ideologija družinske povezanosti, ki jo je materino telo, živo ali mrtvo, predstavljalo na simbolni način.

»Utelešen« socialni prostor

Koncept »utelešenega« prostora se nanaša na pojmovanje telesa kot prostora ali mesta posameznika, ki ga bolj ali manj neprepustne meje ločijo od drugega (McDowell 1999: 34). Telo nedvomno zavzema določen fizični prostor. Vsak fizični prostor pa je prostorsko organiziran na način, kot ga določa družbeno organiziran socialni prostor. To pomeni, da fizični prostor producirajo odnosi, ki so družbeno organizirani. Telo je kot fizična entiteta torej ustvarjeno in se nenehoma spreminja v skladu s pravili in odnosi, ki vladajo v družbi, ki ji pripada njegov lastnik. Pierre Bourdieu je odnos med družbo in njenim vplivom na telo označil s konceptom »heksis« in ga razložil kot »utelešeno mitologijo« (Bourdieu 2002: 120). Zgoraj smo videli, kako različne oblike kapitala vplivajo na oblikovanje socialnega prostora. Če torej lahko telo razumemo kot socialni prostor, potem lahko sklepamo, da se telo vedno razvija na način, ki ga določajo vrednote v določenem družbenem polju (Shilling 1993: 127).

Kot se je Pierre Bourdieu osredotočil na vpis družbenega razreda na telo, pa lahko podobno napravimo s spolom. Trije najpomembnejši dejavniki produkcije »utelešenega« prostora so po Bourdieuju družbena lokacija, habitus in razvoj okusa (Bourdieu 1984). Družbena lokacija je koncept, ki se nanaša na materialne okoliščine, ki temeljijo na razliki med spoloma in prispevajo oz. vplivajo na oblikovanje telesa. Drugi takšen dejavnik je koncept habitusa, sistem »trajnih načel, ki porajajo in organizirajo prakse in predstave« (Bourdieu 2002: 90). Habitus vsakega posameznika je lociran v telesu in učinkuje na telo v vsakem vidiku človekovega delovanja in mišljenja. Nazadnje se telo oblikuje tudi v razvijanju okusa kot procesa prostovoljne izbire dobrin in načina življenja, ki ljudem najbolj ustreza, ki pa je pravzaprav omejen s tem, kar jim je dejansko na voljo. Telesa se tako oblikujejo v medsebojnem delovanju teh treh dejavnikov.

S problematiko telesa in telesnih praks se je ukvarjal tudi eden največjih družbenih teoretikov prejšnjega stoletja, Michel Foucault (Foucault 1993, 1998, 2000). Njegov največji prispevek je zgodovinska analiza moralnih, pravnih in insitucionalnih struktur ter medosebnih odnosov, s katero je pokazal, kako te strukture producirajo določeno obliko spolnosti in spolnega telesa, ki ga regulirajo. Foucault je trdil, da »naravno« telo ne obstaja, da so tudi njegove biološke lastnosti družbeno proizvedene v znanstvenem in ideološkem diskurzu. Telo je označil kot neke vrste *tabula raso*, nepopisan list, na katerega se vpisujejo družbene prakse. Gre za prakse, ki se zdijo samoumevne, s katerimi se telo normalizira in disciplinira ter postane orodje družbene reprodukcije. Užitek in želja nista »naravno« dana, spolnost se konstituira v diskurzu seksualnosti. Seksualnost v odnosu do oblasti ni neko zunanje področje, kateremu bi se oblast vsiljevala, pač pa je, nasprotno, učinek in orodje njenih razporejanj (Foucault 2000: 155–157). To discipliniranje se vrši v različnih prostorih in predvsem institucijah.

Vidimo, da sta tako Bourdieu kot tudi Foucault telo označila kot družbeni produkt; medtem ko se pri Bourdieuju oblikuje na podlagi učinkov gibanja različnih vrst kapitala, se po Foucaultu oblikuje v diskurzu moči. Na tak način telo kot biološka entiteta popolnoma izginje. Takšen družbeni konstruktivizem je našel veliko privrženecv in privrženek, še posebej pri feministkah, ki so trdile, da je biološko zgolj manifestacija družbenega in kot tako ne zahteva posebne teoretizacije (Shilling 1993: 79). Toda takšne razprave so se neizogibno ujele v diskurz dualizma narave in kulture. Ta se kaže na več ravneh tudi skozi predstavljeno empirično raziskavo, raziskavo praks, povezanih s sorodstvom in odnosi med spoloma. Kategoriji spola in sorodstva sta tesno povezani na več ravneh. Najzanimivejša stična točka se zdi telo kot nosilec spolne reprodukcije človeka, ki se z vidika sorodstva kaže kot genealoška slika, z vidika spola pa kot odnos med moškim in ženskim spolom. V obeh primerih gre za družbene razlage »naravnih«, torej bioloških dejstev, ki vzdržujejo mnenje o »naravnih« razlikah med ljudmi.

Feministična kritika je vse od Simone de Beauvoir (1999, 2000), ki je poskušala demistificirati ženskost kot naravno v nasprotju z racionalnim in naravo presegajočim moškim, tovrstno binarno kategorizacijo uvrščala med osnovne

tematske poudarke svojega programa. V razvoju evropske razsvetljenske misli je postalo samoumevno, da so določene ženske fizične lastnosti, še posebej menstruacija, rojevanje in dojenje otrok, vir tako za njihovo drugačnost kot tudi za podrejen položaj v razmerju do moških (McDowell 1999: 44). Vse te binarne razlike med ženskimi in moškimi telesi so sprejeli kot naravne. Nasprotje med naravo in razumom se zdi najbolj temeljna, splošna in povezujoča oblika različnih dualizmov ali različnih variant enega samega (Plumwood 1993: 44). Dualizem je več kot zgolj odnos dihotomije ali razlike in presega hierarhično razmerje. Dualizem je razvit kulturni izraz hierarhičnih razmerij, ki konstruirajo osnovne kulturne koncepte in identitete na način, ki izključuje enakost. Je odnos separacije in dominacije, ki je vtisnjen in naturaliziran v kulturi: razlike obravnava kot del različne in nespremenljive narave živih bitij (Plumwood 1993: 43, 44).

Feministična kritika se je z dihotomijo narava : kultura ukvarjala predvsem v okviru diskurza o biološkem in družbenem spolu, toda tudi ta diskurz se je kmalu obrnil v vprašanja o smotnosti takšnih dualističnih opredelitev. Pojavilo se je prepričanje, da je že sama opredelitev biološkega in družbenega spola kot raziskovalnih objektov del reproduciranja problema. V vseh svojih verzijah so poskušale feministične teorije družbenega spola artikulirati specifičnost zatiranja žensk v kontekstu kulture, ki ustvari izstopajočo razliko med izrazoma *sex* in *gender* (Haraway 1999: 211). To izstopanje je odvisno od sistema pomenov, ki se nanaša na dualizme, kot je tudi dvojica narava : kultura. Pri zavračanju, da bi bili ali ostali »spolno zaznamovani« moški ali ženska, gre predvsem za politično vztrajanje pri izstopanju iz imaginarne pripovedi o biološkem spolu: »Pojasnjevalna moč kategorije družbenega spola je odvisna od tega, da se kategorije biološkega spola, telesa in narave, historizirajo tako, da se posplošujoča opozicija, ki je preplavila koncept biološkega in družbenega spola v določenem času in prostoru v feministični teoriji, zruši v artikulirane teorije utelešenja, kjer narave ne razumejo več kot vira za kulturo ali biološkega spola kot vira za družbenega, in ne igra več te vloge« (Haraway 1999: 239).

Zaključek

V empirični raziskavi, na katero se nanašam v pričujočem prispevku, so bili podatki pridobljeni večinoma na podlagi pripovedovanja informatorjev. Pripovedi so temeljile na spominu, ki je bil osredotočen na določene dogodke ali stvari, iz katerih sem potem izluščila ponavljajočo se prakso in posamezne kategorije povezala v nekakšne zemljevide družbenih odnosov. Čeprav je bil torej čas pomembna dimenzija pripovedovanja oz. pridobivanja informacij, sam se skušala pri svojem delu osredotočiti predvsem na prostor, ki ga ta čas zariše s spominom. Podoba, ki je nastala, odslikuje fizični prostor, toda ker ta obstaja le v povezavi z določenimi praksami, lahko sklepam, da fizični prostor konstruiramo na podlagi družbenih praks in percepcij, ki se nanj nanašajo.

Kot takšen fizični prostor si lahko zamišljamo tudi telo. Pridobivanje etnografskih podatkov o telesu je bila precej težavna naloga, kar najbrž že samo po

sebi kaže na to, kako močno je »prostor telesa« obremenjen z vtisi družbenega. Zato sem poskušala na podlagi preučevanja sorodstva in genealogij pokazati, kako je lahko telo nosilec družbenega vrednotenja posameznika, sam po sebi kapital, ki oblikuje socialni prostor.

V obravnavanju telesa, ki neizogibno ostaja materialna in fizična entiteta, vendar se v družbi nenehno spreminja in oblikuje, pogosto pridemo do točke, kjer se moramo spopasti z dihotomijo fizičnega in družbenega. Toda kaže, da je potrebno telo kot najbolj neposredno doživeti prostor vsakega posameznika obravnavati tako, da ni več zgolj fizična entiteta, ki se oblikuje v nekem družbenem sistemu, ampak da lahko tudi telo samo osnuje in oblikuje družbene odnose.

58

LITERATURA IN VIRI

BAHLOUL, Joëlle

1993 *The architecture of memory : a Jewish - Muslim household in colonial Algeria, 1937-1962*. Cambridge: Cambridge University Press.

BEAUVOIR, Simone de

2000 *Drugi spol*. Ljubljana: Delta.

BOURDIEU, Pierre

1984 *Distinction : a social critique of the judgement of taste*. London: Routledge.

Praktični čut I in II. Ljubljana: Studia Humanitatis.

DIPROSE, Rosalyn

1994 *The bodies of women: ethics, embodiment and sexual difference*. London, New York: Routledge.

FOUCAULT, Michel

1993 *Zgodovina seksualnosti*. 3, Skrb zase. Ljubljana: ŠKUC.

1998 *Zgodovina seksualnosti*. 2, Uporaba ugodij. Ljubljana: ŠKUC.

2000 *Zgodovina seksualnosti*. 1, Volja do znanja. Ljubljana: ŠKUC.

HARAWAY, Donna

2000 *Opice, kiborgi in ženske: reinvencija narave*. Ljubljana: ŠOU.

HIRSCHON, René

1991 *Essential objects and the sacred: interior and exterior space in an urban Greek locality*. V: *Women and space: ground rules and social maps*. Shirley Ardener, ur. Oxford, New York: Berg. Str. 70-86.

ILEŠIČ, Svetozar

1950 *Sistemi poljske razdelitve na Slovenskem*. Ljubljana: SAZU.

McDOWELL, Linda

1999 *Gender, identity and place: understanding feminist geographies*. Minneapolis: University of Minnesota Press.

PREDPISI

1991 Predpisi o agrarni reformi, nacionalizaciji in zaplembi premoženja: (po drugi svetovni vojni). Ljubljana: Časopisni zavod Uradni list Republike Slovenije.

SCHWIMMER, Brian

1996 Kinship and social organization. <<http://www.umanitoba.ca/faculties/arts/anthropology/tutor/kinm/enu.html>> (17.1.2004)

SEGALEN, Martine

1984 Historical anthropology of the family. Cambridge: University Press.

SHILLING, Chris

1992 The body and social theory. London etc.: Sage.

BESEDA O AVTORICI

Anja Tkalčič je leta 2004 diplomirala na Oddelku za etnologijo in kulturno antropologijo na Filozofski fakulteti v Ljubljani z diplomsko nalogo *Spolna artikulacija prostora v Dogošah*, za katero je prejela tudi Fakultetno Prešernovo nagrado za študente. V času študija je kot soavtorica sodelovala tudi pri leta 2002 izdanem zborniku *V zoni prebežništva*.

ABOUT THE AUTHOR

Anja Tkalčič graduated from the Department of Ethnology and Cultural Anthropology, Faculty of Arts, Ljubljana in 2004. Her graduation thesis was entitled *Sexual articulation of space in Dogošeh*, and earned her the faculty's Prešeren Award for students. During her studies she collaborated in the production of the anthology *In the zone of refuge*, published in 2002.

SUMMARY

THE BODY AS A FACTOR IN THE FORMATION OF SOCIAL SPACE

The article shows the body as it presents itself in the context of the articulation of social space. The presentation is based on an empirical research of kinship in the village of Dogošeh, which included 34 families who played a major role in the formation of the village's kinship structure. The research covered a period of forty years, from the eve of the Second World War, during and after the war.

In the memory of the informants, the spatial organisation of the village was in accordance with the prevailing peasant economy and rural environment. It is typical of farmers that they maintain strong and often exclusive ties with the local community and culture. These ties established the village community as a kinship group, which often presented itself as a corporative community. Typical features of a corporative community are the specific rights and duties of its members in relation to the group and other members. In particular before the Second World War, the social relationships in Dogošeh were largely based on kinship, with marriage providing for the reproduction of the workforce. The social capital embodied by

kinship networks, friendly and neighbourly ties was often of key significance to the family and individual. Marriage strategies were therefore based on endeavours to keep estates within a wider kinship group, and this led to a pattern of local endogamy. After the Second World War, when the nationalisation of farm estates highly reduced the economic capital of many villagers, marriage strategies changed. The importance of women, as the builders of social capital, to marriage strategies considerably dropped and so did the pressure of the corporative group to “cash in” on this capital for its own benefit. Women’s objective options widened and opened up a social space, especially in the sense of increasing social capital of a kind that was no longer limited to their body and its reproductive capacity.

If we agree that the body determines the social space of an individual, then we can also imagine the body itself as a space. Every physical space is spatially organised in a way that is determined by society’s organised social space. The body is thus created as a physical entity and constantly changes in accordance with the rules and relationships prevailing in society.

60

As such, the body is a social product. In the discussion on the physical or social nature of the body we are inevitably caught up in a discourse on the dualism of nature and culture. This dualism is more than merely the relationship of a dichotomy or difference. It is the developed cultural expression of hierarchical conditions, which constitute basic cultural concepts and identities in a way that excludes equality.